

# beko

**Pralni stroj**  
Uporabniški priročnik

**Πλυντήριο Ρούχων**  
Εγχειρίδιο Χρήστη



WUE 8622 XCW

SL/EL



Številka dokumenta= 1911861379\_SL/ 27-07-20.(15:04)



Ta izdelek je bil proizveden z uporabo najnovejše tehnologije v okolju prijaznih pogojih.

---

# 1 Splošna varnostna navodila

V ten delu so opisana varnostna navodila za zaščito pred tveganji telesnih poškodb in materialne škode. Neupoštevanje teh navodil pomeni izničenje vsakršnega jamstva.

## 1.1 Življenjska in premoženjska varnost

- ▶ Proizvoda nikoli ne postavite na tla, pokrita s preprogo, Zaradi pomanjkljivega pretoka zraka pod strojem se začnejo električni deli pregrevati. Nastopijo težave.
- ▶ Stroj, ki ni v uporabi, izklopite.
- ▶ Namestitvev in popravila lahko izvajajo le pooblašteni serviserji. Proizvajalec ne odgovarja za morebitno škodo, posledico dela, ki ga opravi nepooblaščen delavec.
- ▶ Cevi za dobavo in odjem vode je treba trdno pritrditi in prevetrili ter potrditi, da niso poškodovane. V nasprotnem primeru ustvarite nevarnost stekanja vode.
- ▶ Če je v stroju voda, ne odpirajte vrat za nalaganje perila in ne poskušajte zamenjati filtra. V nasprotnem primeru ustvarite nevarnost poplav in telesnih poškodb zaradi vroče vode.
- ▶ Blokirana vratca za nalaganje ne odpirajte na silo. Vratca lahko odprete nekaj minut po zaključku pranja. Z odpiranjem vratc za nalaganje na silo ustvarite nevarnost poškodb vratc in blokirnega mehanizma.
- ▶ Uporabljajte pralna sredstva, mehčalce in dodatke, primerne za avtomatske pralne stroje.
- ▶ Upoštevajte navodila na etiketah na perilu in na embalaži pralnega sredstva.

## 1.2 Varnost otrok


- ▶ Otroci, stari 8 let in več, ter osebe z zmanjšanimi fizičnimi, senzornimi ali duševnimi sposobnostmi ali s pomanjkljivim znanjem ali izkušnjami lahko napravo uporabljajo le pod nadzorom ali če so poučeni o varni uporabi izdelka in z njim povezanimi nevarnostmi. Otroci se ne smejo igrati z napravo. Otroci naj ne opravljajo čistilnih in vzdrževalnih del na napravi, razen, če jih kdo nadzoruje.
- ▶ Embalažni material je nevaren za otroke. Embalažni material shranite na varno mesto, kamor otroci nimajo dostopa.

- ▶ Električni proizvodi so nevarni za otroke. Preprečite otrokom dostop v bližino proizvoda, medtem ko obratuje. Ne dovolite otrokom, da se igrajo s proizvodom. Uporabite otroško ključavnico in tako preprečite otrokom poseganje v proizvod.
- ▶ Ne pozabite zapreti vratc za nalaganje, preden zapustite prostor, v katerem je nameščen proizvod.
- ▶ Hranite vsa pralna sredstva in dodatke na varnem mestu, kamor otroci nimajo dostopa ter zaprite pokrov vsebnika pralnega sredstva oziroma zatesnite embalažo pralnega sredstva.

### 1.3 Električna varnost

- ▶ V primeru kakršne koli okvare proizvoda ne uporabite, dokler okvare ne popravi pooblaščen serviser. Nevarnost električnega udara!
- ▶ Proizvod je oblikovan, tako da ponovno začne obratovati, ko se po izpadu ponovno vzpostavi napajanja. Če želite preklicati program, preberite poglavje Preklic programa.
- ▶ Priključite stroj v ozemljeno vtičnico, zaščiteno s 16 A varovalko. Poskrbite za ozemljeno namestitev, ki jo vzpostavi strokovno usposobljen električar. Naše podjetje ne odgovarja za poškodbe, ki nastanejo med uporabo proizvoda brez ozemljitve v skladu z lokalnimi predpisi.
- ▶ Proizvoda ni dovoljeno prati s curkom vode ali zlivanjem vode na proizvod. Nevarnost električnega udara!
- ▶ V nobenem primeru se ne dotikajte napajalnega kabla z mokrimi rokami. V nobenem primeru ne vlecite za kabel, ko želite izključiti napajanje; vedno z eno roko primite vtičnico, z drugo pa primite vtič in ga izvlecite.
- ▶ Stroj je treba pred namestitvijo, vzdrževanjem, čiščenjem in popravili obvezno izključiti.
- ▶ Če je napajalni kabel poškodovan, ga mora zamenjati proizvajalec, poprodajno osebje ali podobno usposobljena oseba (po možnosti električar) ali oseba, ki jo je pooblastil uvoznik, saj boste tako preprečili morebitna tveganja.

### 1.4 Varnost pred vročo površino

	<p>Med pranjem perila pri visokih temperaturah, se steklo vratc za nalaganje segreje. Zato naj se predvsem otroci med delovanjem pralnega stroja ne nahajajo v bližini vratc za nalaganje.</p>
---	--

## 2 Pomembna navodila za okolje

### Skladnost z direktivo OEE0 in odstranjevanjem odpadnih izdelkov:

Izdelek je v skladu z direktivo EU OEE0 (2012/19/EU). Izdelek vsebuje simbol za razvrstitev odpadne električne in elektronske opreme (OEE0).



Ta simbol označuje, da ta izdelek ne sme biti odložen skupaj z ostalimi gospodinjskimi odpadki po poteku roka trajanja. Uporabljeno napravo je treba vrniti v pooblaščen zbirni center za reciklažo električnih in elektronskih naprav. Več o zbirnih sistemih lahko najdete, če kontaktirate vaše lokalne oblasti ali distributerje od katerih ste nakupili vaš izdelek. Vsako gospodinjstvo igra pomembno vlogo v prenovi in reciklaži stare naprave. Ustrežno odlaganje uporabljene naprave pomaga pri varstvu pred morebitnimi negativnimi vplivi na okoljevarstvo in zdravje človeka.

### Skladnost z direktivo RoHS:

Izdelek, ki ste ga kupili, je v skladu z direktivo EU RoHS (2011/65/EU). Ne vsebuje škodljivih in prepovedanih materialov, ki so navedeni v direktivi.

### Podatki o embalaži



Embalaža izdelka je izdelan iz materiala, ki ga je mogoče reciklirati, v skladu z našimi nacionalnimi okoljskimi predpisi. Embalažnega materiala ne odlagajte skupaj z gospodinjskimi ali drugimi odpadki. Odnosite ga na zbirna mesta za embalažni material, ki so jih določile lokalne oblasti.

## 3 Pravilna uporaba

- Stroj je oblikovan in izdelan za uporabo v gospodinjstvih. Stroj ni primeren za uporabo v komercialne namene in druge nenačrtovane namene.
- Proizvod je dovoljeno uporabljati za pranje in izpiranje perila, ki je ustrezno označeno.
- Proizvajalec ne odgovarja za nepravilno uporabo ali prevoz.
- Tehnična življenjska doba stroja je 10 let. V tem obdobju vam bodo na voljo originalni rezervni deli za pravilno delovanje naprave.

## 4 Tehnične specifikacije

Ime dobavitelja ali blagovna znamka	Beko
Naziv modela	WUE 8622 XCW 7000840028
Višina (cm)	84
Širina (cm)	60
Globina (cm)	55
Neto teža ( $\pm 4$ kg)	64
Enojni dotok vode/dvojni dotok vode	• / -
• Na voljo	
Električna poraba (V/Hz)	230 V / 50Hz
Skupni tok (A)	10
Skupna moč (W)	2200
Koda glavnega modela	9220



# ENERG



## BEKO

Podatke o modelu → (\*)



Podatke o modelu, shranjene v bazi podatkov izdelka, dobite tako, da vnesete naslednje spletno mesto in poiščete identifikator modela (\*), ki ga najdete na energijski nalepki: <https://eprel.ec.europa.eu/>



**OPOZORILO:** Vrednosti porabe so veljavne le za primere, ko povezava z brezžičnim omrežjem ni vzpostavljena.

## 4.1 Namestititev

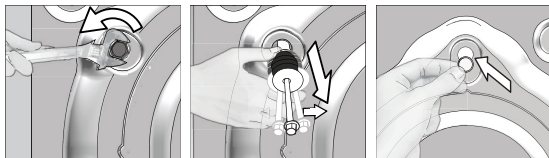
- Namestititev pralnega stroja naročite pri lokalnem pooblaščenem serviserju.
- Priprava lokacije in napeljave za električno energijo, vodo in odpadno vodo na mestu postavitve so dolžnost in odgovornost kupca.
- Preverite in potrdite, da med potiskanjem stroja na mesto postavitve ali med čiščenjem niste zvili, stisnili ali zdrobili dovodne in odjemne vodne cevi ter električnega kabla.
- Namestititev in električne priključke naprave naj opravi pooblaščen serviser. Proizvajalec ne odgovarja za morebitne poškodbe, ki nastanejo med opravi, ki jih izvajajo nepooblaščen delavci.
- Pred namestitvijo s prostim očesom pralni stroj pregledajte in potrdite, da ni poškodovan. Če odkrijete poškodbe, stroja ne namestite. Poškodovani stroji so nevarni.

### 4.1.1 Primerno mesto za postavititev

- Napravo postavite na trda in ravna tla. Stroja ne postavljajte na preprogo z daljšimi nitmi ali podobne površine.
- Skupna teža pralnega stroja in sušilnika (naložena), postavljena eden na drugega, je približno 180 kg. Stroj postavite na trda in ravna tla z zadostno nosilnostjo.
- Stroja ne postavite na napajalni kabel.
- Stroja ne namestite na mesta, kjer temperatura pade pod 0 °C.
- Če pustite prostor ob straneh stroja, naj bi to zmanjšalo vibracije in hrup.
- Stroja ne postavite na rob ali na ploščad stopničaste površine.
- Ne polagajte virov toplote, kot so kuhalne plošče, likalniki, pečice itd., na pralni stroj in jih ne uporabljajte na izdelku.

### 4.1.3 Odstranjevanje varoval za prevoz in prenašanje

- 1 Z ustreznim ključem odvijte vse vijake, tako da se lahko neovirano vrtijo.
- 2 Odstranite vijake za zaščito med prevozom in prenašanjem, in sicer tako, da jih narahlo zavrtite.
- 3 V luknje na plošči zadaj vstavite plastične pokrove iz vrečke, v kateri je priročnik za uporabnika.



**POZOR:** Preden pralni stroj zaženete, odstranite vijake za zaščito med prevozom in prenašanjem! V nasprotnem primeru lahko pride do poškodbe naprave.



Vijake za zaščito med prevozom in prenašanjem shranite na varno mesto, tako da jih boste lahko uporabili, ko boste naslednjič premikali stroj.

Namestite vijake za zaščito med prevozom in prenašanjem v obratnem vrstnem redu demontaže.

Preden stroj premaknete na drugo mesto, obvezno pritrdite vijake za zaščito med prevozom in prenašanjem!

#### 4.1.4 Povezava dovodne cevi za vodo

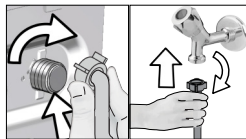


Vodni tlak, potreben za pravilno obratovanje stroja, je 1-10 barov (0,1-10 MPa). Za neovirano delovanje stroja mora v eni minuti iz odprte pipe steči 10-80 litrov vode. Če je vodni tlak višji, namestite reducirni ventil.



**POZOR:** Modele z enim dovodom za vodo ni dovoljeno povezati na pipe za toplo vodo. Nevarnost poškodb perila ali preklopa stroja v varen način, tj. stroj ne deluje.

**POZOR:** Na nov stroj ne povežite starih ali uporabljenih dovodnih cevi. Nevarnost pojava madežev na perilu.



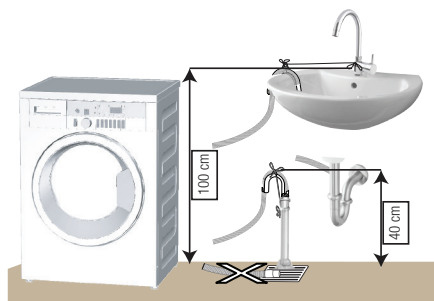
- 1 Z roko privijte matice na cevi. Matic ne privijajte z orodjem.
- 2 Potem ko napeljete cevi, odprite pipe do konca giba in potrdite, da spoji tesnijo. Če opazite uhajanje vode, zaprite pipe in odstranite matico. Preglejte tesnilo in ponovno privijte matico. Za zaščito pred uhajanjem vode in posledične škode zaprite pipe, ko stroja ne uporabljate.

#### 4.1.5 Povezava odtočne cevi na odtok

- Pritrdite konec odtočne cevi neposredno na odtok za odpadno vodo, stranišče ali kopalno kad.



**POZOR:** Nevarnost poplave v primeru izpada cevi iz ohišja med izpustom vode. Tudi nevarnost opeklin zaradi visokih temperatur med pranjem. Preprečite takšne situacije in poskrbite za neovirano dovajanje in odvajanje vode tako, da tesno pritrdite odtočno cev.



- Namestite odtočno cev na višino min. 40 cm in maks. 100 cm.
- Če odtočno cev dvignete po tem, ko je ležala na tleh ali v bližini tal (manj kot 40 cm nad tlemi), je odvajanje vode oteženo in perilo ostane po pranju preveč mokro. Zato upoštevajte višine, kot so označene na sliki.

- Za zaščito pred stekanjem onesnažene vode nazaj v stroj in za neoviran odjem takšne vode ne potopite končnega dela cevi v onesnaženo vodo in ne povežite v odtok več kot 15 cm cevi. Če je cev predolga, jo odrežite.
- Končnega dela cevi ni dovoljeno upogniti, nanj stopati in cev ne sme biti stisnjena ob odtok in stroj.
- Če je cev prekratka, dodajte originalni podaljšek. Maks. dovoljena dolžina cevi je 3,2 m. Povezavo med podaljškom cevi in odtočno cevjo stroja je treba dobro pritrditi z ustreznim objemko, tako da se ne more sneti in puščati.



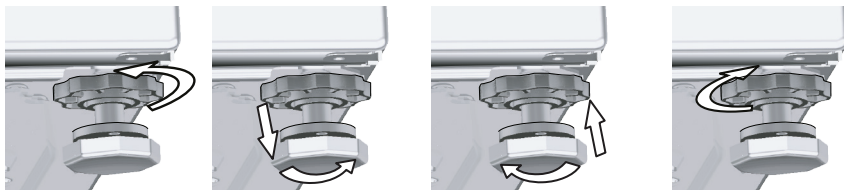
## 4.1.6 Namestitev nogic



**POZOR:** Stroj mora stati uravnoteženo na nogicah, tako da obratuje tiho in brez vibracij. Uravnotežite stroj tako, da nastavite nogice. V nasprotnem primeru se stroj med obratovanjem premika - nevarnost stiskanja in vibracij.

**POZOR:** Blokirnih matic ne odvijajte z orodjem. Matica lahko poškodujete.

- 1 Z roko odvijte blokirne matice na nogicah.
- 2 Nastavite nogice, tako da stroj uravnotežite.
- 3 Z roko privijte vse blokirne matice.



## 4.1.7 Električna povezava

Priključite stroj v ozemljeno vtičnico, zaščiteno s 16 A varovalko. Naše podjetje ne odgovarja za poškodbe, ki nastanejo med uporabo proizvoda brez ozemljitve v skladu z lokalnimi predpisi.

- Povezava mora biti v skladu z veljavnimi državnimi predpisi.
- Ožičenje tokokroga električne vtičnice mora izpolnjevati zahteve naprave. Priporočamo uporabo prekinjevalca tokokroga GFCI.
- Poskrbite, da bo vtič napajalnega kabla po namestitvi dostopen brez težav.
- Če je vrednost toka varovalke ali prekinjala v ohišju manjša od 16 A, pokličite strokovno usposobljenega električarja, da namesti varovalko 16 A.
- Predpisana napetost v »Tehničnih specifikacijah« mora biti enaka omrežju napetosti.
- Povezav ni dovoljeno vzpostavljati s podaljški ali več vtiči.



**POZOR:** Poškodovane električne kable zamenja pooblaščen serveriser.

## 4.1.8 Prva uporaba



Pred prvo uporabo stroja preverite in potrdite, da ste ustrezno opravili vsa pripravljala dela po navodilih iz poglavij »Pomembna varnostna navodila« in »Namestitev«.

Stroj pripravite na pranje perila tako, da najprej zaženete program Čiščenje bobna. Če stroj ne vključuje tega programa, uporabite metodo, ki je opisana v razdelku 4.4.2.



Uporabljajte sredstvo za zaščito pred nastajanjem vodnega kamna, primerno za pralne stroje.

Po opravljenih procesih za nadzor kakovosti med proizvodnjo je morda v stroju ostala manjša količina vode. Ta voda ne predstavlja nevarnosti za stroj.

## 4.2 Priprava

### 4.2.1 Sortiranje perila

- \* Sortirajte perilo po vrsti tkanine, barvi, umazanosti ter dovoljeni temperaturi pranja.
- \* Obvezno upoštevajte navodila na etiketah na perilu.

### 4.2.2 Priprava perila za pranje

- Perilo s kovinskimi dodatki, kot so nedrčki z žico, pasne sponke in kovinski gumbi, lahko poškoduje stroj. Odstranite kovinske dele ali dajte perilo v pralne vrečke oziroma kar prevleko za vzglavnik.
- Spraznite žepe, vzemite ven kovance, svinčnike in sponke; žepe obrnite in jih očistite. Takšni predmeti lahko poškodujejo stroj in med pranjem ustvarjajo hrup.
- Za majhna oblačila, kot so otroške nogavice in najlon nogavice, uporabite pralno vrečko ali prevleko za vzglavnik.
- Zaveso položite v stroj brez tlačenja. Odstranite elemente za pritrditev zaves.
- Zaprite zadrge, prišijte zrahljane gumbe in popravite razporke in raztrge.
- Za oblačila, označena z oznako "strojno pranje" in "ročno pranje", nastavite ustrezen program pranja.
- Ne perite skupaj barvnega in belega perila. Nova in temna barvna oblačila spustijo barvo. Perite jih ločeno.
- Trdovratne madeže primerno obdelajte že pred pranjem. Če niste prepričani, se posvetujte s čistilnico.
- Uporabljajte samo barve/izdelke za spreminjanje barve in odstranjevanje vodnega kamna, ki so primerni za strojno pranje. Obvezno upoštevajte navodila na embalaži.
- Hlače in občutljiva perila pred pranjem obrnite na notranjo stran.
- Oblačila iz angora volne pred pranjem pustite nekaj ur v zamrzovalniku. Tako boste zmanjšali kosmatenje.
- Perilo, umazano z moko, prahom, mlekom v prahu itd., najprej močno otesite in šele nato naložite v stroj. Prah in praški na perilu se lahko čez čas nakopičijo v notranjih delih stroja in povzročijo škodo.

### 4.2.3 Nasveti za varčevanje z energijo in vodo

Naslednje informacije vam bodo pomagale pri uporabi izdelka na okolju prijazen način.

Izdelek uporabljajte z največjo dovoljeno nosilnostjo za izbrani program, vendar ne preobremenjujte.

Glej »Preglednica programov in porab«.

- Obvezno upoštevajte navodila za temperaturo na embalaži pralnega sredstva.
- Manj umazano perilo perite z nizkimi temperaturami.
- Za manjše količine manj umazanega perila nastavite programe hitrega pranja.
- Ne nastavite predpranja in visokih temperatur za pranje perila, ki ni zelo umazano ali zamazano.
- Če boste perilo posušili v sušilnem stroju, med pranjem izberite največjo priporočljivo hitrost centrifugiranja.
- Uporabite toliko pralnega sredstva, kot ga priporoča etiketa na embalaži pralnega sredstva.

### 4.2.4 Nalaganje perila

1. Odprite pokrov za perilo.
2. Nežno vstavite perilo v stroj.
3. Potisnite vratca za nalaganje, tako da zaslišite, kako se zaskočijo. Prepričajte se, da se oblačila niso zataknila v vratih. Medtem ko program teče, so vratca blokirana. Vratca lahko odprete nekaj minut po zaključku programa.

### 4.2.5 Ustrezna količina perila

Največja količina perila je odvisna od vrste perila, stopnje umazanosti in želenega programa pranja. Stroj samodejno nastavi količino vode glede na težo naloženega perila.

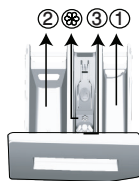


**OPOZORILO:** Upoštevajte informacije iz "Preglednice programov in porabe". Če naložite preveč perila in preobremenite stroj, so rezultati pranja slabši. Še več, stroj obratuje hrupno in vibrira.

## 4.2.6 Uporaba pralnega sredstva in mehčalca



Ob uporabi pralnega sredstva, mehčalca, škroba, barvila, belila ali sredstva za odstranjevanje vodnega kamna pozorno preberite navodila proizvajalca na embalaži in upoštevajte navodila za doziranje. Uporabite merilno čašo, če je na voljo.



Predal za pralno sredstvo sestavljajo trije predeli:

- (1) za predpranje
- (2 za glavno pranje
- (3) za mehčalec
- (☼) V predelku za mehčalec je tudi sifonski kos.

### Pralno sredstvo, mehčalec in druga čistilna sredstva

- Pralno sredstvo in mehčalec dodajte, preden zaženete program pranja.
  - Predal za pralno sredstvo mora biti med pranjem zaprt.
  - Če nastavite program brez predpranja, ne dodajte pralnega sredstva v predelek za predpranje (predelek št. "1").
  - Če nastavite program s predpranjem, ne dodajte tekočega pralnega sredstva v predelek za predpranje (predelek št. "1").
  - Če ste v boben naložili vrečko s pralnim sredstvom ali pralno kroglico, ne nastavite programa s predpranjem. Vrečko s pralnim sredstvom ali pralno kroglico dajte med perilo v stroju.
- Če uporabljate tekoče pralno sredstvo, ne pozabite dati lončka s tekočim pralnim sredstvom v predelek za pranje (predelek št. »2«).

### Izbira vrste detergenta

Vrsta pralnega sredstva je odvisna od programa pranja, vrste in barve tkanin.

- Za barvno in belo perilo uporabljajte različne detergente.
- Občutljivo perilo perite s posebnimi pralnimi sredstvi (tekoče pralno sredstvo, šampon za volno itd.), ki so izdelana posebej za občutljivo perilo in v predlaganih programih.
- Za pranje temnih oblačil in prešitih odev je priporočljiva uporaba tekočega pralnega sredstva.
- Volne operite v predlaganem programu s posebnim detergentom, narejenim posebej za volnene.
- Preglejte del opisov programov za predlagani program za različne tekstilije.
- Vsa priporočila o detergentih veljajo za izbrani temperaturni razpon programov.



**POZOR:** Uporabljajte le pralna sredstva, izdelana za uporabo v pralnih strojih.

**POZOR:** Ne uporabljajte milnih praškov.

### Nastavitev količine pralnega sredstva

Količina pralnega sredstva je odvisna od količine perila, umazanosti perila in trdote vode.

- Ne dozirajte več, kot velja priporočilo na embalaži pralnega sredstva; posledica nepravilnega doziranja so premočno penjenje, slabo izpiranje, stroškovna neučinkovitost in okolju škodljivo ravnanje.
- Za manjše količina perila ali ne zelo umazano perilo uporabite manj pralnega praška.

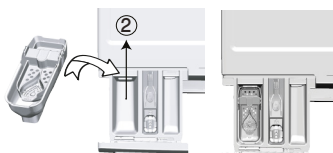
### Uporaba mehčalcev

Mehčalec dolijte v ustrezen predelek v predalu za pralno sredstvo.

- Ne vlijte nad oznako (> max <) v predelku za mehčalec.
- Mehčalec, ki ni več v tekočem stanju, razredčite z vodo, preden ga vlijete v predal za pralno sredstvo.

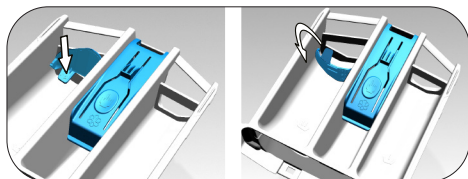
## Uporaba tekočih pralnih sredstev

Če je na voljo lonček za tekoče pralno sredstvo:



- Dajte lonček za tekoče pralno sredstvo v predelek št. »2«.
- Tekoče pralno sredstvo, ki ni več v tekočem stanju, razredčite z vodo, preden ga vlijete v predal za pralno sredstvo.

Če je izdelek opremljen z delom za tekoči detergent:



- Kadar želite uporabiti tekoče pralno sredstvo, pritisnite točko, ki je prikazana, za vrtenje aparata. Del, ki pade navzdol, bo deloval kot ovira za tekoče pralno sredstvo.
- Če je potrebno, očistite pripomoček z vodo, medtem ko je nameščen ali pa ga najprej odstranite.
- Če boste uporabili pralni prašek, mora biti pripomoček pritrjen v zgornjem položaju.

Če ni lončka za tekoče pralno sredstvo:

- Ne uporabite tekočega pralnega sredstva za program s predpranjem.
- Tekoče pralno sredstvo lahko pusti madeže na oblačilih, v stanju, ko je vključena funkcija Zakasnitev zagona. Če načrtujete uporabo funkcije Zakasnitev zagona, ne uporabite tekočega pralnega sredstva.

## Uporaba pralnega sredstva v obliki gela ali tablete

- Če je gel zaradi svoje gostote v tekočem stanju in stroj ni opremljen s posebnim lončkom za tekoče pralno sredstvo, dolijte gel v predelek za pranje, in sicer med prvim dovajanjem vode. Če je stroj opremljen z lončkom za tekoče pralno sredstvo, vlijte gel v lonček, preden zaženete program.
- Gel, ki zaradi svoje gostote ni v tekočem stanju, ali gel v kapsuli, pred pranjem vstavite neposredno v boben.
- Pralno sredstvo v obliki tablet dajte pred pranjem v predelek za pranje (predelek št. "2") ali neposredno v boben.

## Uporaba apreture

- V predelek za mehčalec dodajte tekočo sodo, sodo v prahu ali barvilo. Mehčalca in škroba med pranjem ne uporabljajte skupaj. Po uporabi škroba notranjost naprave obrišite z vlažno in čisto krpo.

## Uporaba sredstev za odstranjevanje vodnega kamna

- Po potrebi uporabite sredstvo za odstranjevanje vodnega kamna, posebej izdelano za pralne stroje.

## Uporaba belil

- Izberite program s predpranjem in dodajte belilno sredstvo, ko se zažene predpranje. V predel za predpranje ne dajte pralnega sredstva. Druga možnost je, da nastavite program z dodatnim izpiranjem in dodate belilno sredstvo, medtem ko stroj prejema vodo iz predelka za pralno sredstvo, tj. med prvim izpiranjem.
- Ne mešajte belilnega in pralnega sredstva.
  - Uporabite le majhno količino (ok. 50 ml) belilnega sredstva in dobro izperite oblačila - tveganje draženja kože. Belila ne uporabljajte za barvnega oblačila in ga ne vlivajte na perilo.
  - Če uporabljate belilno sredstvo na osnovi kisika, izberite program za pranje pri nizkih temperaturah.
  - Belilno sredstvo na osnovi kisika se lahko uporablja skupaj s pralnim sredstvom; vendar, če nimata iste konsistence, v predelek za pralno sredstvo št. 2 v predalu za pralno sredstvo najprej dodajte pralno sredstvo in počakajte, da stroj izpere pralno sredstvo med dovajanjem vode v stroj. Medtem ko se voda dovaja v stroj, dodajte belilo v isti predelek.

## 4.2.7 Nasveti za učinkovito pranje

		Oblačila			
		Svetle barve in belo perilo	Barve	Črna/temne barve	Občutljivo/volneno/svileno perilo
		(Priporočljive temperature glede stopnje umazanosti: 40-90 °C)	(Priporočljive temperature glede stopnje umazanosti: mrzlo -40 °C)	(Priporočljive temperature glede stopnje umazanosti: mrzlo -40 °C)	(Priporočljive temperature glede stopnje umazanosti: mrzlo -30 °C)
Stopnja umazanosti	<b>Močno umazano</b>  (trdovratni madeži kot so trava, kava, sadje in kri.)	Morda bo treba madeže predhodno obdelati ali vklopiti predpranje. Prah in tekoča pralna sredstva priporočljiva za belo perilo lahko uporabljate v enakih količinah kot za močno umazana oblačila. Za odstranjevanje blatnih madežev in madežev, ki so občutljivi na belilo, uporabljajte prah.	Prah in tekoča pralna sredstva priporočljiva za pisano perilo lahko uporabljate v enakih količinah kot za močno umazana oblačila. Za odstranjevanje blatnih madežev in madežev, ki so občutljivi na belilo, uporabljajte prah. Uporabite pralna sredstva brez belila.	Tekoča pralna sredstva priporočljiva za pisano in temno perilo lahko uporabljate v enakih količinah kot za močno umazana oblačila.	Tekoča pralna sredstva za občutljiva oblačila. Volnena in svilena oblačila perite s posebnimi pralnimi sredstvi za volno.
	<b>Običajno umazano</b> (Na primer madeži na ovratnikih in manšetah)	Prah in tekoča pralna sredstva priporočljiva za belo perilo lahko uporabljate v enakih količinah kot za običajno umazana oblačila.	Prah in tekoča pralna sredstva priporočljiva za pisano perilo lahko uporabljate v enakih količinah kot za običajno umazana oblačila. Uporabite lahko pralna sredstva, ki ne vsebujejo belila.	Tekoča pralna sredstva priporočljiva za pisano in temno perilo lahko uporabljate v enakih količinah kot za običajno umazana oblačila.	Tekoča pralna sredstva za občutljiva oblačila. Volnena in svilena oblačila perite s posebnimi pralnimi sredstvi za volno.
	<b>Manj umazano</b>  (Ni vidnih madežev.)	Prah in tekoča pralna sredstva priporočljiva za belo perilo lahko uporabljate v enakih količinah kot za manj umazana oblačila.	Prah in tekoča pralna sredstva priporočljiva za pisano perilo lahko uporabljate v enakih količinah kot za manj umazana oblačila. Uporabite lahko pralna sredstva, ki ne vsebujejo belila.	Tekoča pralna sredstva priporočljiva za pisano in temno perilo lahko uporabljate v enakih količinah kot za manj umazana oblačila.	Tekoča pralna sredstva za občutljiva oblačila. Volnena in svilena oblačila perite s posebnimi pralnimi sredstvi za volno.

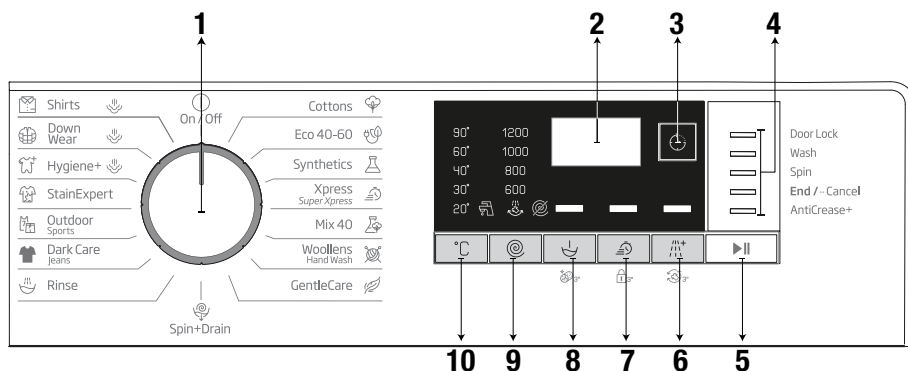
## 4.2.8 Prikazan programski čas

Med izbiranjem programa lahko na zaslonu stroja vidite trajanje programa. Med izvajanjem programa se trajanje programa samodejno prilagodi glede na količino perila, ki ste ga naložili v stroj, penjenje, neuravnoteženost obremenitve, nihanje napetosti, tlak vode in nastavitve programa.

**POSEBEN PRIMER:** Ob začetku programov »Cotton« in »Cotton Eco« je na zaslonu prikazano trajanje ob polovični obremenitvi, kar je najpogostejši primer uporabe. Po začetku programa stroj v 20 do 25 minutah zazna dejansko obremenitev. Če je zaznana obremenitev večja od polovične, bo program pranja ustrezno prilagojen, trajanje programa pa bo samodejno podaljšano. To spremembo lahko spremljate na zaslonu

## 4.3 Delovanje izdelka

### 4.3.1 Nadzorna plošča



- 1 - Gumb za izbiro programa (najvišji položaj Vklon / Izklop)
- 2 - Zaslon
- 3 - Gumb za nastavev končnega časa
- 4 - Kontrolni indikator programa
- 5 - Gumb za Zagon/Premor

- 6 - Gumb za dodatno funkcijo 3
- 7 - Gumb za dodatno funkcijo 2
- 8 - Gumb za dodatno funkcijo 1
- 9 - Gumb za nastavev hitrosti centrifugiranja
- 10 - Gumb za nastavev temperature

### 4.3.2 Priprava stroja

1. Prepričajte se, da so cevi tesno povezane.
2. Stroj priključite na napajanje.
3. Popolnoma odprite pipo za vodo.
4. Perilo vstavite v pralni stroj.
5. Dodajte pralno sredstvo in mehčalec.

### 4.3.3 Izбира programa in nasveti za učinkovito pranje

1. Izberite program, primeren za vrsto, količino, umazanost perila, kot je označeno v Preglednici programov in porabe in Preglednici temperature v nadaljevanju.
2. Z gumbom za izbiro programa izberite želeni program.

### 4.3.4 Preglednica programov in porabe

SL						Pomožna funkcija				
Program		Največja obremenitev (kg)	Poraba vode (l)	Poraba energije (kWh)	Maks. hitrost	Hitro+	Predpranje	Dodatno izpiranje	Proti mečkanju+	Izbirni temperaturni razpon °C
Cottons	90	8	95	2.40	1200	•	•	•	•	Hladno - 90
	60	8	95	1.80	1200	•	•	•	•	Hladno - 90
	40	8	93	0.97	1200	•	•	•	•	Hladno - 90
Eco 40-60	40 ***	8	51.0	0.980	1200					40-60
	40 **,***	4	34.0	0.535	1200					40-60
	40 ***	2	27.0	0.305	1200					40-60
	60 **	8	51.0	0.990	1200					40-60
	60 **	4	36.5	0.670	1200					40-60
Synthetics	60	3	75	1.35	1200	•	•	•	•	Hladno - 60
	40	3	70	0.85	1200	•	•	•	•	Hladno - 60
Xpress / Super Xpress	90	8	66	2.20	1200	•		•	•	Hladno - 90
	60	8	66	1.20	1200	•		•	•	Hladno - 90
	30	8	66	0.20	1200	•		•	•	Hladno - 90
Xpress / Super Xpress +Fast	30	2	40	0.15	1200	•		•	•	Hladno - 30
Mix 40	40	3.5	83	1.00	800	•	•		•	Hladno - 40
Wool/HandWash	40	1.5	62	0.55	1200			•		Hladno - 40
Gentle Care	30	3.5	60	0.79	800			•		Hladno - 40
Dark Care/Jeans	40	3.5	88	1.05	1200	•	•	*	•	Hladno - 40
Outdoor/Sports	40	3.5	58	0.60	1200		•			Hladno - 40
Stain Expert	30	4	85	1.70	1200	•	•			30 - 60
Hygiene+Steam	90	8	135	2.70	1200			*		40-90
Down Wear+Steam	60	2	105	1.90	1000			•		40-60
Shirts+Steam	60	3	70	1.90	800	•	•	•	•	40-60
Drum Clean+ Steam	90	-	85	2.60	600					90

• : Izbirno

\* : Samodejno izbrano, ni mogoče preklicati.

\*\* : Eco 40-60 ( $\langle 40 \rangle \langle 60 \rangle$ ) je testni program v skladu z EN 60456: 2016 in energijska nalepka z delegirano uredbo Komisije (EU) 1061/2010)

\*\*\*: Eco 40-60 z izbiro temperature 40 ° C je testni program v skladu z EN 60456:2016/prA:2019 energijsko nalepko in Delegirano uredbo Komisije (EU) 2019/2014

- : Glejte opis programa za največjo dovoljeno obremenitev.



## INFORMACIJE

- Poraba vode in energije se lahko razlikuje predvsem zaradi tlaka vode, trdote ter temperature vode, temperature okolja, vrste in količine perila, izbranih dodatnih funkcij ter hitrosti centrifugiranja in nihanja omrežnega napajanja.
- Pri izbiranju programa lahko na zaslonu stroja vidite trajanje pranja. Odvisno od količine perila, ki ste ga naložili v stroj, lahko pride do razlike od 1 do 1,5 ure med prikazanim časom pranja na zaslonu in dejanskim časom trajanja pranja. Trajanje bo samodejno popravljeno takoj po začetku programa pranja.
- Dodatne funkcije v tabeli se lahko razlikujejo glede na model stroja.
- Proizvajalec lahko spremeni načine za izbiro dodatnih funkcij. Obstoječe izbirne načine je mogoče odstraniti ali dodati nove načine izbire.
- Vedno izberite najnižjo primerno temperaturo. Najučinkovitejši programi glede porabe energije so na splošno tisti, ki delujejo pri nižjih temperaturah in daljšem trajanju.
- Na hrup in preostalo vsebnost vlage vpliva hitrosti centrifugiranja: večja hitrost centrifugiranja v fazi centrifugiranja, večji hrup in nižja preostala vsebnost vlage.

### Vrednosti porabe (SL)

	Izbrana temperatura (°C)	Hitrost ožemanja (vrt./min)	Nosilnost (kg)	Trajanje programa (hht:mm)	Poraba energije (kWh/cikel)	Poraba vode (L/cikel)	Temperatura perila (°C)	Preostala vsebnost vlage (%)
Eco 40-60	40	1200	8	3:38	0.980	51.0	41	52
	40	1200	4	2:47	0.535	34.0	32	53
	40	1200	2	2:47	0.305	27.0	25	55
Cottons	20	1200	8	03:40	0.600	93.0	20	53
Cottons	60	1200	8	03:40	1.800	95.0	60	53
Synthetics	40	1200	3	02:25	0.850	70.0	40	40
Express / Super Xpress	30	1200	8	00:28	0.200	66.0	23	62

### Tabela simbolov




## 4.3.5 Glavni programi

Uporabite naslednje glavne programe, odvisno od vrste tkanine.

### • Cottons (Bombaž)

V tem programu lahko operete trajno bombažno perilo (rjuhe, posteljnino, brisače, kopalni plašči, spodnje perilo itd.). Ko pritisnete tipko za funkcijo hitrega pranja, se čas trajanja programa občutno skrajša, učinkovitost pranja pa zagotovi intenzivno pranje. Če ne izberete funkcije hitrega pranja, se s tem znatno izboljša učinkovitost pranja in izpiranja močno umazanega perila.

### • Synthetics (Sintetika)

Ta program lahko uporabite za pranje majic, tkanin iz sintetičnih / bombažnih izdelkov itd. Trajanje programa je občutno krajše in zagotovljena je učinkovitost zmogljivost pranja. Če ne izberete funkcije hitrega pranja, se s tem znatno izboljša učinkovitost pranja in izpiranja močno umazanega perila.

### • Woollens / Hand Wash (Volna / Hin Pranje)

Ta program uporabite za pranje volnenih / občutljivih oblačil. Izberite temperaturo, ki ustreza etiketam na perilu. Vaše perilo bo oprano z zelo nežnimi gibi, da se ne bo poškodovalo.

## 4.3.6 Dodatni programi

Za posebno perilo so na voljo dodatni programi.



### INFORMACIJE

- Dodatni programi se lahko razlikujejo glede na model stroja.

### • Eco 40-60

Program eco 40-60 lahko v istem ciklu očisti normalno umazano bombažno perilo, razglašeno za pranje pri 40 ° C ali 60 ° C, skupaj v istem ciklu, in da se ta program uporablja za oceno

skladnosti z zakonodajo EU o okoljskem oblikovanju.

Čeprav traja dlje kot vsi drugi programi, omogoča velik prihranek energije in vode. Dejanska temperatura vode se lahko razlikuje od navedene temperature pranja. Če v stroj vstavite manj perila (npr. 1/2 zmogljivosti ali manj), se lahko čas programa samodejno skrajša. V tem primeru se bo poraba energije in vode bolj zmanjšala.

### • Hygiene+ (Higiena+)

Z uporabo pare na začetku programa boste enostavneje zmečhali umazanijo.

Ta program uporabite za svoje perilo (otroška oblačila, posteljnino, posteljnino, spodnje perilo itd. Bombažni predmeti), za katere potrebujete antialergijsko in higiensko pranje pri visoki temperaturi z intenzivnim in dolgim ciklom pranja. Visoka stopnja higijene je zagotovljena zahvaljujoč uporabi pare pred zagonom programa, visokim temperaturam in dodatnemu izpiranju.

- Program je preizkusila "British Allergy Foundation" (Allergy UK) z izbrano temperaturno temperaturo 60 ° C in potrdila njegovo učinkovitost pri odstranjevanju alergenov poleg bakterij in plesni.



Allergy UK je zaščitni znak British Allergy Foundation. Pečat odobritve je zasnovan tako, da nudi navodila osebam, ki želijo informacije, ali izdelek znatno zmanjša količino alergenov v okolju, v katerega je nameščen, ali omejuje / zmanjšuje / odstranjuje alergene. Njegov namen je predložiti dokaze, da so bili proizvodi preskušeni znanstveno ali pregledani, da bi zagotovili merljive rezultate.

### • GentleCare (Občutljivo)

Ta program lahko uporabite za pranje občutljivega perila, kot je perilo iz mešanice bombaža / sintetične, pletenine ali nogavice. Pralni gibi v tem programu so bolj občutljivi. Za oblačila, katerih barvo želite ohraniti, nastavite temperaturo na 20 stopinj oziroma uporabite možnost hladnega pranja.

### • Xpress / Super Xpress (Ekspresno / super kratko)

S tem programom lahko v kratkem času operete rahlo umazana bombažna oblačila. Ko izberete funkcijo hitrega pranja, lahko trajanje programa zmanjšate na 14 minut. Ko izberete funkcijo hitrega pranja, lahko perete največ 2 (dva) kg perila.

### • Dark Care / Jeans (Temno perilo / kavbojke)

Ta program uporabite za ohranitev barve svojih temnih oblačil ali kavbojk. Zahvaljujoč posebnim gibom bobna ta program zagotavlja visoko učinkovitost pranja celo pri nizkih temperaturah. Za temno perilo se priporoča uporaba tekočega pralnega sredstva ali pralnega sredstva za volno. S tem programom ne perite občutljivih oblačil, ki vsebujejo volno, itd.

### • Mix 40

Ta program lahko uporabite za skupno pranje bombažnih in sintetičnih oblačil, ne da bi jih morali ločiti.

### • Shirts (Srajce)

Ta program se uporablja za pranje majic iz bombažnih, sintetičnih in sintetičnih mešanih tkanin. Zmanjša gubice. Na koncu programa se nanese para, da pomaga pri zmanjševanju gub. Poseben profil vrtenja in para, ki se nanese na koncu programa, zmanjšata gubice na vaših srajcah. Če pritisnete tipko za funkcijo hitrega pranja, je uporabljen algoritem predhodne obdelave.

- Na oblačila neposredno nanese kemikalijo pred obdelavo ali jo dodajte skupaj z detergentom, ko stroj začne odvajati vodo iz glavnega pralnega prostora. Tako je učinkovitost v precej krajšem času enaka kot pri običajnem pranju. Življenjska doba vaših srajc se podaljša.

### • Outdoor / Sports (Oblačila za uporabo na prostem/športna oblačila)

Ta program uporabite za pranje outdoor / športnih oblačil, ki vsebujejo bombažno / sintetično mešanico, pa tudi nepremočljive krpe, kot so gore-tex. Ta program pere perilo nežno, zahvaljujoč posebnim gibanjem.

### • StainExpert (Strokovnjak za madeže)

Vaš pralni stroj ima poseben program za madeže, ki zagotavlja, da se različne vrste madežev odstranijo na najučinkovitejši način. Ta program uporabljajte samo za uporabo trajnih, obarvanih bombažev. V tem programu ne perite občutljivih ali nebarvnih oblačil. Pred pranjem morate preveriti oznake oblačil (priporočljivo za majice, hlače, kratke hlače, majice, otroška oblačila, pižame, predpasnike, namizne prte, posteljnino, prevleke za odeje, rjuhe, brisače za kopal / brisače za plažo, običajne brisače, nogavice in bombažno spodnje perilo, primerno za dolge cikle pranja pri visoki temperaturi). S programom za samodejno čiščenje lahko glede na hitro izbiro funkcij odstranite 24 vrst madežev, ki so združeni v dve kategoriji. Tu lahko vidite skupine madežev, ki temeljijo na hitri izbiri funkcij. Spodaj lahko najdete skupine madežev glede na izbiro hitre funkcije.

Ko izberete hitro funkcijo:		Ko hitra funkcija ni izbrana:	
Kri	Sadni sok	Maslo	Hrana
Čokolada	Kečap	Trava	Majoneza
Puding	Rdeče vino	Blato	Solatni preliv
Jajce	Kari	Koka kola	Ličila
Čaj	Marmelada	Znoj	Strojno olje
Kava	Premog	Umazan ovrtnik	Hrana za dojenčke

- Izberite program za madeže.
- V zgoraj omenjenih skupinah za madeže poiščite vrsto madežev, ki jo želite odstraniti, in izberite tipko za hitro pomožno funkcijo, da izberete ustrezno skupino.
- Pazljivo preberite oznako oblačila in se prepričajte, da sta izbrana temperatura in hitrost vrtenja primerna.

### • Down Wear (Spodnje perilo)

Ta program uporabite za pranje plaščev, telovnikov, jopičev itd., Na katerih je oznaka "strojno pralna". Zahvaljujoč posebnim profilom centrifugiranja voda doseže zračne prostore med perjem. Ob koncu programa je uporabljena para, ki pomaga zmehčati večje kose perila, kot so brisače.

### 4.3.7 Posebni programi

Za posebne aplikacije izberite katerega koli od naslednjih programov.

#### • Rinse (Izpiranje)

Uporabite za ločeno izpiranje ali škrobljenje perila.

#### • Spin+Drain (Centrifugiranje in črpanje vode)

S tem programom odstranite vodo na obleki / v stroju.

Pred izbiro tega programa izberite zeleno hitrost vrtenja in pritisnite gumb Zagon / Premor. Najprej se iz stroja izčrpa voda. Nato stroj zažene centrifugiranje perila z nastavljeno hitrostjo in sproti črpa vodo.

Če želite le izčrpati vodo in ne želite zagnati centrifugiranja, nastavite program "Spin + Pump" in s pomočjo gumba Prilagoditev hitrosti vrtenja izberite funkcijo No Spin. Pritisnite gumb za Zagon / Premor.



#### INFORMACIJE

- Za občutljive tkanine uporabljajte manjšo hitrost centrifugiranja.

### 4.3.8 Izbira temperature

Kadar koli je izbran nov program, se na indikatorju temperature prikaže priporočena temperatura za izbrani program.

Če želite temperaturo zmanjšati, pritisnite gumb za nastavitev temperature. Temperatura se bo postopoma zniževala. Ko izberete nizko temperaturo, se lučke vrednosti temperature ne prižgejo.



#### INFORMACIJE

- Če program ne doseže koraka ogrevanja, lahko temperaturo spremenite, ne da bi preklpili na način Premor.

### 4.3.9 Izbira hitrosti centrifugiranja

Kadar koli je izbran nov program, je na indikatorju hitrosti vrtenja prikazana priporočena hitrost izbranega programa.

Če želite zmanjšati hitrost vrtenja, pritisnite gumb za prilagajanje hitrosti vrtenja. Hitrost centrifugiranja se postopoma zmanjšuje. Nato se na zaslonu na zaslonu prikažeta možnosti "Rinse Hold" in "No Spin". Ko je izbrana funkcija „No Spin“, indikatorske lučke nivoja izpiranja ne svetijo.

#### Zadržji izpiranje

Če perila ne boste vzeli iz pralnega stroja takoj, ko se program zaključi, vključite funkcijo za zadržanje izpiranja, da perilo ostane v vodi za zadnje izpiranje, kar bo preprečilo mečkanje perila, ko v stroju ne bo več vode. Po tem pritisnite na gumb Zagon/Premor, če želite izpustiti vodo brez centrifugiranja. Program se bo nadaljeval tam, kjer je izpadel, izlijte vodo in nato bo dokončan.

Če želite zagnati centrifugo za perilo, ki stoji v vodi, nastavite hitrost centrifugiranja in pritisnite gumb za Zagon/Premor. Program se bo nadaljeval. Voda bo odtekala, perilo se bo zavrtelo in program se bo končal.



#### INFORMACIJE

- Če program ne doseže koraka centrifugiranja, lahko hitrost spremenite, ne da bi preklpili na način Premor.

### 4.3.10 Izbira dodatne funkcije

Dodatne funkcije nastavite, preden zaženete program. Dodatne funkcije, ki ustrezajo programu v teku, lahko izberete ali prekličete, ne da bi pritisnili gumb za Zagon/Premor, medtem ko stroj obratuje. Za takšen korak mora biti stroj v koraku tik pred dodatno funkcijo, ki jo želite izbrati ali preklicati. Če pomožne funkcije ni mogoče izbrati ali preklicati, lučka ustrezne funkcije utripa 3-krat, da uporabnika opozori.



#### INFORMACIJE

- Če pred zagonom stroja izberete drugo dodatno funkcijo, ki ni združljiva s prvo dodatno funkcijo, sistem prekliče prvo izbrano funkcijo in vključi drugo izbrano dodatno funkcijo.
- Dodatno funkcijo, ki ni združljiva s programom, ni mogoče izbrati. (Glejte tabelo programov in porabe)
- Gumbi za dodatne funkcije niso enaki na vseh modelih stroja.

### 4.3.10.1 Dodatne funkcije

#### • Prewash (Predpranje)

Predpranje je smotno nastaviti samo za zelo umazano perilo. Če predpranje ne uporabite, boste prihranili energijo, vodo, detergent in čas.



#### INFORMACIJE

- Predpranje brez pralnega sredstva se priporoča za til in zavese.

#### • Fast +(Hitro+)

Ko izberete to funkcijo, se trajanje ustreznih programov skrajša za 50 %.

Zahvaljujoč optimiziranim korakom pranja, močnemu mehanskemu delovanju in optimalni porabi vode je kljub skrajšanem trajanju dosežena visoka učinkovitost pranja.

#### • Extra Rinse (Dodatnoizpiranje)

Ta funkcija omogoča, da stroj po glavnem pranju opravi še en cikel izpiranja. Tako se lahko zmanjša tveganje za občutljive kože (dojenčke, alergijske kože itd.), ki jih povzročijo minimalni ostanki detergenta na perilu.

### 4.3.10.2 Funkcije/programme izberete s 3-sekundnim pritiskom gumbov za funkcije

#### • Drum Clean (Čiščenje bobna) 3"

Za izbiro tega programa pritisnite in 3 sekunde držite gumb za dodatno funkcijo 1.

Uporabljajte ga redno (vsakih 1-2 mesecev) za čiščenje bobna in zagotovitev potrebne higijene. Zaženite program, ko je stroj popolnoma prazen. Za boljše rezultate dodajte sredstvo za odstranjevanje vodnega kamna v predelek za pralno sredstvo št. "2". Ob koncu programa pustite vratca priprta, da se notranjost stroja posuši.



#### INFORMACIJE

- To ni program pranja. To je program vzdrževanja.
- Ta program ne zaženite, če je v napravi kakšen predmet. Če program kljub temu vklopite, bo stroj samodejno zaznal perilo v notranjosti in program prekinil.

#### • ChildLook (Otroška ključavnica)

Otrokom lahko preprečite posege v napravo s funkcijo Otroška ključavnica. Tako se lahko izognete spremembam v delujočem programu.



## INFORMACIJE

- Če zavrtite gumb za izbiro programa, ko je vklopljena otroška ključavnica, se na zaslonu prikaže "Con". Medtem ko je omogočena Otroška ključavnica, ne morete spremeniti programov, izbrane temperature, hitrosti ali pomožnih funkcij.
- Tudi če z gumbom za izbiro programa izberete drug program, medtem ko je vključena otroška ključavnica, se nadaljuje predhodno izbran program.

### Da omogočite Otroško ključavnico:

Pritisnite in držite gumb 2 pomožne funkcije 3 sekundi. Medtem ko držite pritisnjeno tipko 3 sekunde, se prikažejo C03, C02 in C01. Nato se na zaslonu izpiše "Con", ki uporabnika opozori, da je omogočeno otroško zaklepanje. Če pritisnete katerikoli gumb ali obrnete izbiro programa gumb, ko je omogočena možnost zaklepanja otroka, bo prikazano isto opozorilo.

### Da onemogočite otroško ključavnico:

Pritisnite in držite gumb 2 pomožne funkcije 3 sekundi, ko se program izvaja. Medtem ko držite gumb pritisnjen 3 sekunde, se prikažejo C03, C02 in C01. Nato se prikaže »COF«, ki uporabnika opozori, da je otroška ključavnica onemogočena.



## INFORMACIJE

- Poleg zgornje metode za izključitev otroške ključavnice prekopite gumb za izbiro programa v položaj Vklon / izklop, ko se noben program ne izvaja, in izberite drug program.
- Otroška ključavnica ne bo onemogočena po izpadu ali izklopu napajanja.

### • Proti mečkanju+ 3"

Če pritisnete in zadržite gumb 3 pomožne funkcije 3 sekunde, bo ta funkcija izbrana in zasveti nadaljnja lučka ustreznega programa. Ko izberete to funkcijo, se bo bobnen vrtil do osem ur, da se oblačila na koncu programa ne zmečkajo. Kadar koli v teh osmih urah lahko program prekličete in izpraznite stroj. Samo pritisnite kateri koli gumb ali zavrtite gumb za izbiro programa, da končate funkcijo. Nadzorna lučka za program ostane prižgana, tudi če funkcijo končate s pritiskom na kateri koli gumb. Če funkcijo končate z vrtenjem gumba za izbiro programa, bo lučka za spremljanje programa ostala vklopljena ali ugasnila, odvisno od izbranega programa. Če funkcije ne prekličete s pritiskom na gumb 3 pomožne funkcije 3 sekunde, jo boste uporabili tudi v naslednjih pralnih ciklih.

### 4.3.11 Prilagoditev končnega časa

Funkcija Prilagoditev končnega časa omogoča nastavitve končnega časa programa do 19 ur. Ta čas lahko povečate v 1-urnih intervalih.



## INFORMACIJE

- Tekočega detergenta ne uporabljajte, če ste izbrali funkcijo Prilagoditev končnega časa. Na oblačilih lahko ostanejo madeži.

1. Odprite vratca za nalaganje, vstavite perilo v stroj ter dodajte pralno sredstvo itd.
2. Izberite program pranja, temperaturo, hitrost centrifugiranja in po potrebi dodatne funkcije.
3. Pritisnite gumb za prilagoditev končnega časa in izberite zeleni čas.
4. Pritisnite gumb za Zagon/Premor. Prikaže se prikaz zakasnjene končnega časa, ki ste ga določili. Odštevanje se bo začelo za zakasneni končni čas. Na zaslonu se " \_ " premika navzgor in navzdol poleg zakasnjene končnega časa.



## INFORMACIJE

- Če se program še ni zagnal, lahko v napravo dodate perilo med zakasnjnim končnim časom.

5. Na koncu odštevanja se prikaže trajanje izbranega programa. " \_ " izgine in izbrani program se bo zagnal.

### Sprememba časa zakasnjenega končnega časa.

Če med odštevanjem želite spremeniti čas: Obrnite gumb za izbiro programa, da preključite funkcijo zakasnjenega končnega časa in nato znova nastavite zeleni čas.

1. Pritisnite gumb za prilagoditev končnega časa. Ob prvem pritisku se trajanje programa zaokroži na najbližje celo število. Vsak naslednji pritisek bo čas povečal za eno uro.
2. Če želite zmanjšati zamudo končnega časa, zaporedoma pritisnite gumb za prilagoditev končnega časa, dokler se ne prikaže zeleni čas.

### Preklic funkcije zakasnitve zagona

Če želite prekiniti odštevanje končnega časa in takoj zagnati program:

1. Nastavite gumb za izbiro programa na kateri koli program. Tako bo odložen čas preklica. Lučka za konec / preklic utripa neprekinjeno.
2. Nato izberite program, ki ga želite ponovno zagnati.
3. Za zagon programa pritisnite gumb Zagon / Premor.

## 4.3.12 Zagon programa

1. Za zagon programa pritisnite gumb Zagon / Premor.
2. Zasveti svetlobni indikator nadaljevanja programa, ki označi zagon programa.



### INFORMACIJE

- Če med izbiro programa ne zaženete nobenega programa ali v roku 10 minut ne pritisnete nobene tipke, se zaslonske lučke ugasnejo. Ko je gumb za izbiro programa obrnjen ali pritisnjen kateri koli gumb, se bodo lučke zaslona ponovno vklopile.

## 4.3.13 Napredovanje programa

Napredovanje tekočega programa lahko spremljate iz indikatorja Nadzor programa. Na začetku vsakega koraka programa se prižge ustrezna lučka.



### INFORMACIJE

- Če ste izbrali pomožno funkcijo "Proti gubam+", bosta med tem korakom istočasno vklopljeni LED »End« in LED "Proti gubam+" .
- Ko končate program med korakom "Proti gubam+", preprosto pritisnite kateri koli gumb ali obrnite gumb za izbiro programa.

Dodatne funkcije, nastavitve hitrosti in temperature lahko spremenite, ne da bi ustavili potek programa v teku. Če želite to narediti, sprememba, ki jo boste naredili, mora biti nekaj, kar se bo izvedlo po koraku programa, ki se izvaja. Če sprememba ni primerna, bodo ustrezne lučke utripale 3-krat.



### INFORMACIJE

- Če stroj ne opravi koraka centrifugiranja, se zaradi neenakomerne porazdelitve perila v stroju lahko vključi funkcija za zadržanje izpiranja ali samodejni sistem zaznavanja neuravnotežene obremenitve.

## 4.3.14 Zaklep vratc za nalaganje

Na nakladalnih vratih stroja je sistem zaklepanja, ki preprečuje odpiranje nakladalnih vrat v primerih, ko nivo vode ni primeren.

Lučka za nalaganje vrat začne utripati, ko stroj preklopi v način premora. Stroj preverja nivo vode v notranjosti. Če je nivo primeren, se lučka nakladalnih vrat ugasne in vrata za natovarjanje se lahko odprejo v 1-2 minutah.

Če nivo ni primeren, lučka za nakladalna vrata ostane prižgana in nakladalnih vrat ni mogoče odpreti. Če morate odpreti vratca za vstavljanje perila, medtem ko svetlobni indikator sveti, najprej preključite trenutni program. Glejte "Preklic programa"

## Odpiranje nakladalnih vrat v primeru izpada električne energije:



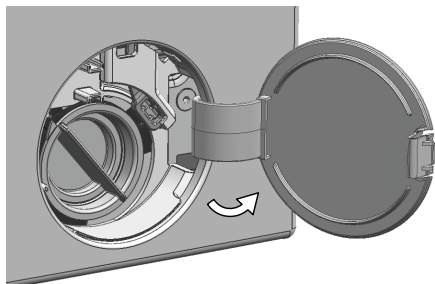
### INFORMACIJE

- V primeru izpada elektrike lahko vratca za nalaganje odprete ročno, tako da uporabite ročaj za odpiranje vratc za nalaganje v sili, ki se nahaja pod pokrovom filtra črpalke.

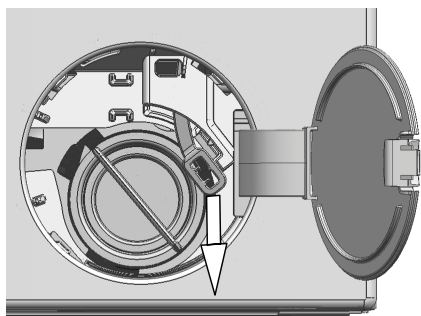


### OPOZORILO!

- Preden odprete vratca za nalaganje, se prepričajte, da v stroju ni vode, da se tako izognete iztekanju vode.



- Izklopite in odklopite aparat.
- Odprite pokrov filtra črpalke.



- Z orodjem odstranite zasilni ročaj polnilnih vrat za pokrovom filtra.
- Odprite polnilna vrata tako, da povlečete zasilni ročaj polnilnih vrat navzdol.
- Če se polnilna vrata ne odprejo, poskusite znova povleči ročaj navzdol.
- Ko odprete polnilna vrata, premaknite zasilni ročaj polnilnih vrat nazaj v prvotni položaj..

## 4.3.15 Sprememba izbire po zagonu programa

### Preklop stroja v način za premor

Pritisnite Zagon / Premor, da napravo preklopite v način začasne zaustavitve med izvajanjem programa. Lučka trenutnega programa utripa na prikazovalniku Nadzor programa, kar kaže, da je stroj prešel v način prekinitev.

Ko so vrata za natovarjanje pripravljena za odpiranje, se bo poleg koračne lučke programa ugasnila tudi lučka Nalaganje vrat.

### Spreminjanje pomožne funkcije, hitrosti in temperature

Glede na korak, ki ga je program dosegel, lahko prekličete ali izberete pomožne funkcije. Glejte "Izbira dodatne funkcije".

Prav tako lahko spremenite nastavitve hitrosti in temperature. Glejte »"Izbira hitrosti centrifugiranja" in "Izbira temperature".



### INFORMACIJE

- Če spremembe niso možne, 3-krat zasveti zadevni svetlobni indikator.

### Nalaganje in odstranjevanje perila

1. Pritisnite gumb za "Zagon/Premor", če želite začasno ustaviti stroj. Nadzorna lučka ustreznega koraka programa, med katerim je bil stroj vklopljen v način za premor, utripa.
2. Počakajte, dokler se vratca za vstavljanje perila ne odklenejo.
3. Odprite nakladalna vrata in dodajte ali vzemite perilo.
4. Zaprite vratca za nalaganje.
5. Po potrebi spremenite nastavitve dodatnih funkcij, temperature in hitrosti.
6. Za zagon stroja pritisnite gumb "Zagon/Premor".

#### 4.3.16 Preklic programa

Program prekličete tako, da zavrtite gumb za izbiro programa na drug program. Prejšnji program bo preklican. Lučka za konec / preklic utripa nenehno in obvešča, da je program preklican.

Ko zavrtite gumb za izbiro programa, bo stroj končal program, vendar ne bo odvajal vode v notranjost. Ko nastavite in zaženete nov program, se le-ta zažene glede na korak, v katerem ste preklicali predhodni program. Na primer lahko stroj vzame dodatno vodo ali še naprej pere z vodo v notranjosti.



#### INFORMACIJE

- Odvisno od koraka, v katerem je bil program preklican, boste morda morali za program, ki ste ga izbrali na novo, spet dodati detergent in mehčalo.

#### 4.3.17 Konec programa

Na koncu programa se prikaže »End«.

1. Počakajte, da se luč nakladalnih vrat popolnoma ugasne.
2. Za izklop naprave preklopite gumb za izbiro programa na Vklop / Izklop.
3. Iz naprave vzemite perilo in zaprite vrata za vstavljanje perila. Vaš stroj je zdaj pripravljen za naslednji cikel pranja.

#### 4.3.18 Vaš stroj ima funkcijo "Pause Mode".

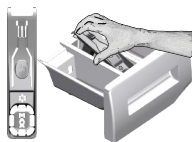
Po uporabi gumba za vklop / izklop vklopite napravo, če v izbirnem koraku ne zaženete nobenega programa ali ne izvedete ničesar drugega ali če ne storite ničesar v 10 minutah po zaključku izbranega programa, stroj samodejno preklopi v način varčevanja z energijo. Če ima vaš izdelek zaslon, ki prikazuje programski čas, se bo ta zaslon popolnoma izklopil. Če obrnete gumb za izbiro programa ali se dotaknete katerega koli gumba, se lučke in zaslon vrnejo na prejšnji položaj. Izbire, ki jih opravite pri izhodu iz načina varčevanja z energijo, se lahko spremenijo. Preden zaženete program, preverite, ali so vaše izbire ustrezne. Po potrebi ponovite nastavitve. To ni napaka.



## 4.4 Vzdrževanje in čiščenje

Tehnična življenjska doba stroja se podaljša in število pogostih težav se zmanjša, če stroj redno čistite.

### 4.4.1 Čiščenje predala za pralno sredstvo



Predal za pralno sredstvo redno čistite (na vsakih 4-5 pranj), kot je opisano v nadaljevanju, in tako preprečite kopičenje ostankov praška.

Da bi ga odstranili dvignite zadnji del sifona, kot prikazuje slika.

Če se v predelku za mehčalec nabira prekomerna količina mešanice vode in mehčalca, očistite sifon.

- 1 Pritisnite gumb s pikicami na sifonu v predelku za mehčalec in predelek izvlecite iz stroja.
- 2 Predal za pralno sredstvo in sifon operite v umivalniku z obilico mlačne vode. Med čiščenjem nosite zaščitne rokavice ali uporabite primerno krtačo, tako da se s kožo ne dotikate ostankov.
- 3 Potem ko predal očistite, ga namestite pravilno nazaj na mesto.

### 4.4.2 Čiščenje vrat za nalaganje in bobna

Za izdelke, ki so opremljeni s programom za čiščenje bobna glejte Upravljanje z izdelkom - programi.



Postopek za čiščenje bobna ponovite vsaka 2 meseca.

Uporabljajte sredstvo za zaščito pred nastajanjem vodnega kamna, primerno za pralne stroje.



Po vsakem pranju se prepričajte, da v bobnu ne ostanejo kakšne tuje snovi. Če so odprtine, ki so prikazane na spodnji sliki, zamašene, jih z zobotrebcom odmašite.

Tuje kovinske snovi bodo povzročile madeže rje na bobnu. Madeže na bobnu očistite s sredstvi za čiščenje nerjavečega jekla.

Pri tem nikoli ne uporabljajte jeklene ali žične volne. S tem boste namreč poškodovali barvane, kromirane in plastične površine.

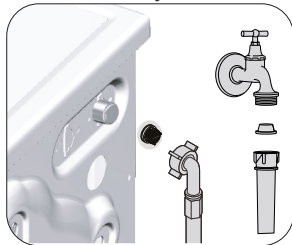
### 4.4.3 Čiščenje trupa in nadzorne plošče

Trup stroja po potrebi obrišite z vodo z milom ali blagimi čistilnimi sredstvi, ki ne povzročajo korozije, in ga posušite z mehko krpo.

Nadzorno ploščo očistite samo z mehko in vlažno krpo.

### 4.4.4 Čiščenje dovodnih filtrov

Na zadnji strani stroja je na koncu vsakega dovodnega ventila ter na koncu vsake dovodne cevi, ki je priključena na pipo, filter. Ti filtri preprečujejo prodor tujkov in umazanije iz vode v pralni stroj. Umazane filtre je treba očistiti.



- 1 Zaprite pipe.
- 2 Snemite matice dovodnih cevi, tako da odprete dostop do filtrov na dovodnih ventilih. Matice očistite z ustrezno krtačko. Če so filtri zelo umazani, jih s kleščami vzemite ven in očistite.
- 3 Odstranite filtre na ploski strani dovodnih cevi skupaj s tesnili ter jih očistite pod tekočo vodo.
- 4 Previdno ponovno namestite tesnila in filtre ter ročno privijte matice.

#### 4.4.5 Odjem morebitne preostale vode in čiščenje filtra črpalke

Filtrirni sistem v stroju zaščiti pogon črpalke pred trdimi predmeti, kot so gumbi, kovanci in delci tkanin, med odjemom vode. Tako je odjem vode neoviran in tehnična življenjska doba stroja se podaljša. Če se voda ne odvaja iz stroja, to pomeni, da je zamašen filter črpalke. Filter je treba očistiti vsake 3 mesece ali vsakokrat, ko se zamaši. Pred čiščenjem filtra črpalke je treba iztočiti vodo iz stroja. Vodo je treba iztočiti tudi pred prevozom in prenašanjem stroja (npr. selitev v drugo hišo) in v primeru, da voda zmrzne.



**POZOR:** Tujki, ki ostanejo v filtru črpalke, lahko poškodujejo stroj ali ustvarjajo hrup.

**POZOR:** Če stroja ne uporabljate, izklopite pipo, odstranite cev za dovod vode in izpraznite vodo, ki se nahaja v stroju, da preprečite nevarnost zmrzovanja.

**POZOR:** Po vsaki uporabi izklopite pipo, na katero je povezana cev za dovod vode.

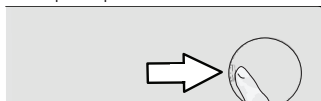
#### Če želite očistiti umazan filter in iztočiti vodo, upoštevajte naslednja navodila:

1 Izvlecite vtič in tako izključite napajanje.



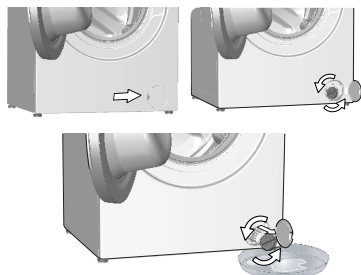
**POZOR:** Temperatura vode v stroju se lahko dvigne na 90 °C. Za zaščito pred opeklinami filter očistite, ko se voda v stroju ohladi.

2. Odprite pokrov filtra.



3 Za praznjenje vode upoštevajte spodnja navodila.

#### Če stroj ni opremljen z odjemno cevjo za ukrepanje v sili za praznjenje vode:




- Pred filter namestite večjo posodo, v katero se bo stekla voda iz filtra.
- Obrnite in odvijajte filter črpalke (v nasprotni smeri urnega kazalca), dokler voda ne začne iztekati. Vodo prestrezite v posodo, ki ste jo postavili pred filter. Polito vodo obrišete s krpo.
- Ko se izteče vsa voda, zavrtite filter do konca giba in ga vzemite ven.

## 5 Odpravljanje težav

Težava	Vzrok	Rešitev
Program se ne začne, po tem, ko zaprete vrata.	Niste pritisnili gumba za začetek/premor/preklic. V primeru prevelike količine perila se lahko vratca za nalaganje težko zaprejo.	<ul style="list-style-type: none"> <li>*Pritisnite gumb za začetek/premor/preklic.</li> <li>Zmanjšajte količino perila in preverite, ali so vratca za nalaganje pravilno zaprta.</li> </ul>
Programa ni možno zagnati ali izbrati.	Pralni stroj se je zaradi težave med dovajanjem (napetost, vodni tlak itd.) morda preklopil v način samodejne zaščite.	<ul style="list-style-type: none"> <li>Program prekličete tako, da zavrčite izbirni gumb na drug program. Sistem prekliča predhodni program. (glejte »Preklic programa«).</li> <li>Ne gre za napako; voda ne škoduje stroju.</li> </ul>
Voda v stroju.	Po opravljenih procesih za nadzor kakovosti med proizvodnjo je morda v stroju ostala manjša količina vode.	<ul style="list-style-type: none"> <li>• Odprite pipe.</li> <li>• Izravnajte cev.</li> <li>• Očistite filter.</li> <li>• Zaprite vratca.</li> </ul>
Stroj se preklopi v način pripravljenosti, ko se program začne ali ko v stroju ne doteka voda.	Pipa je izklopljena. Dovodna cev je upognjena. Dovodna cev je zamašena. Vratc za nalaganje ni mogoče odpreti. Priključek za vodo je morda napačen ali pa je prekinjen dotok vode (ko je dovod vode prekinjen, lučke LED za pranje ali izpiranje utripajo).	<ul style="list-style-type: none"> <li>• Preverite priključek za vodo. Če je dotok vode prekinjen, pritisnite tipko za zagon/premor, ko je voda ponovno dovodena, da stroj nadaljuje z delovanjem.</li> </ul>
Voda v stroju se ne izprazni.	Odtočna cev je morda zamašena ali zavita. Filter črpalke je zamašen.	<ul style="list-style-type: none"> <li>• Očistite ali izravnajte cev.</li> <li>• Očistite filter črpalke.</li> </ul>
Stroj vibrira oziroma obratuje hrupno.	Stroj morda ni uravnoteženo postavljen. V filtru črpalke je morda trda snov. Varnostni vijaki za zaščito med prevozom in prenašanjem so še na mestu. V stroju je morda premajhna količina perila. Stroj je morda preobremenjen s perilom.	<ul style="list-style-type: none"> <li>• Nastavite nogice, tako da stroj uravnotežite.</li> <li>• Očistite filter črpalke.</li> <li>• Odstranite varnostne vijake.</li> <li>• Naložite več perila.</li> <li>• Vzemite ven nekaj perila ali z roko porazdelite obremenitev, tako da ga enakomerno uravnotežite v stroju.</li> </ul>
Z dna stroja uhaja voda.	Stroj je morda naslonjen ob trd element.	<ul style="list-style-type: none"> <li>• Preverite in potrdite, da se stroj na nič ne naslanja.</li> </ul>
Stroj se kmalu po zagonu programa zaustavi.	Odtočna cev je morda zamašena ali zavita. Filter črpalke je zamašen.	<ul style="list-style-type: none"> <li>• Očistite ali izravnajte cev.</li> <li>• Očistite filter črpalke.</li> </ul>
Stroj neposredno prazni vodo, ki priteče vanj.	Stroj se je morda začasno zaustavil zaradi nizke napetosti.	<ul style="list-style-type: none"> <li>• Stroj se ponovno zažene, ko napetost vzpostavi normalno raven.</li> </ul>
Med pranjem v stroju ni vode.	Odtočna cev morda ni na ustrezni višini.	<ul style="list-style-type: none"> <li>• Priključite odtočno cev, kot je opisano v navodilih za uporabo.</li> </ul>
Vratc za nalaganje ni mogoče odpreti.	Z zunanje strani pralnega stroja ni vidna raven vode. Zaklep vrat je aktiviran zaradi ravni vode v stroju. Stroj segreva vodo ali pa je v ciklu centrifugiranja. Otroška zaščita je vklopljena. Zaklep vrat bo izklopljen nekaj minut po koncu programa. Vratca za nalaganje se lahko zaradi pritiska, ki so mu izpostavljena, zataknejo.	<ul style="list-style-type: none"> <li>• To ni napaka.</li> <li>• Vodo izpraznite, tako da zaženete program za črpanje ali centrifugiranje.</li> <li>• Počakajte, da se program zaključí.</li> <li>• Počakajte nekaj minut, da se zaklep vrat izklopi.</li> <li>• Primito ročaj in potisnite ter povlecite vratca za nalaganje, da se sprostijo, nato pa jih odprite.</li> </ul>
Pranje traja dlje, kot je določeno v priročniku. (*)	Tlak vode je nizek. Morebitna nizka napetost. Vhodna temperatura vode je morebiti nizka. Poveča se lahko tudi število izpiranj in/ali količina vode za izpiranje. Zaradi prevelike količine pralnega sredstva se lahko pojavi premočno penjenje in vklopi se sistem samodejnega odstranjevanja pene.	<ul style="list-style-type: none"> <li>• Stroj ne začne obratovati, dokler ni v njem zadostne količine vode, da prepreči slabe rezultate pranja zaradi pomanjkanja vode. Zato je čas pranja daljši.</li> <li>• Čas pranja je podaljšan za preprečitev slabih rezultatov pranja kot posledice nizke napajalne napetosti.</li> <li>• Čas za segrevanje vode je v hladni sezoni daljši. Tudi čas pranja je lahko daljši za preprečevanje slabih rezultatov pranja.</li> <li>• Ko je potrebno dobro izpiranje, stroj poveča količino vode za izpiranje ter po potrebi doda dodatni korak izpiranja.</li> <li>• Uporabljajte priporočeno količino pralnega sredstva.</li> </ul>

Težava	Vzrok	Rešitev
Programski čas se ne odšteva. (Na modelih z zaslonom) (*)	Merilnik časa se lahko zaustavi med dotokom vode.	<ul style="list-style-type: none"> <li>Indikator merilnika časa ne odšteva, dokler v stroj doteka ustrežna količina vode. Stroj ne začne obratovati, dokler ne zajame količine vodene, zadostne za zaščito pred slabimi rezultati pranja zaradi pomanjkanja vode. Po tem indikator merilnika časa ponovno zažene odštevanje.</li> </ul>
	Merilnik časa se lahko zaustavi med fazo ogrevanja.	<ul style="list-style-type: none"> <li>Indikator merilnika časa ne odšteva, dokler stroj ne doseže nastavljene temperature.</li> </ul>
	Merilnik časa se lahko zaustavi med fazo centrifugiranja.	<ul style="list-style-type: none"> <li>Samodejni sistem zaznavanja neuravnotežene obremenitve se lahko vključi zaradi neuravnotežene porazdelitve perila v bobnu.</li> </ul>
Programski čas se ne odšteva. (*)	Perilo v stroju je morebiti neuravnoteženo.	<ul style="list-style-type: none"> <li>Samodejni sistem zaznavanja neuravnotežene obremenitve se lahko vključi zaradi neuravnotežene porazdelitve perila v bobnu.</li> </ul>
Stroj ne preklopi v fazo centrifugiranja. (*)	Perilo v stroju je morebiti neuravnoteženo.	<ul style="list-style-type: none"> <li>Samodejni sistem zaznavanja neuravnotežene obremenitve se lahko vključi zaradi neuravnotežene porazdelitve perila v bobnu.</li> </ul>
	Stroj ne bo izvajal centrifugiranja, če voda v stroju ni popolnoma izpraznjena.	<ul style="list-style-type: none"> <li>Preverite filter in odtočno cev.</li> </ul>
	Zaradi prevelike količine pralnega sredstva se lahko pojavi premočno penjenje in vklopi se sistem samodejnega odstranjevanja pene.	<ul style="list-style-type: none"> <li>Uporabljajte priporočeno količino pralnega sredstva.</li> </ul>
Slabi rezultati pranja: Perilo se obarva sivo. (**)	Dlje časa ste uporabljali nezadostne količine pralnega sredstva.	<ul style="list-style-type: none"> <li>Uporabite priporočljivo količino pralnega sredstva za trdoto vode in perilo.</li> </ul>
	Pranje je potekalo ob nizkih temperaturah dlje časa.	<ul style="list-style-type: none"> <li>Izberite ustrezno temperaturo za pranje določenega perila.</li> </ul>
	Nezadostna količina pralnega sredstva za trdo vodo.	<ul style="list-style-type: none"> <li>Nezadostna količina pralnega sredstva pri trdi vodi povzroči, da madeži ostanejo na oblačilu, zaradi česar se oblačilo čez čas obarva sivo. Ko se pojavi sivina, jo je težko odpraviti. Uporabite priporočljivo količino pralnega sredstva za trdoto vode in perilo.</li> </ul>
	Dodali ste preveliko količino pralnega sredstva.	<ul style="list-style-type: none"> <li>Uporabite priporočljivo količino pralnega sredstva za trdoto vode in perilo.</li> </ul>
Slabi rezultati pranja: Madežev ni mogoče odpraviti ali pa perilo ni pobeljeno. (**)	Dodali ste premajhno količino pralnega sredstva.	<ul style="list-style-type: none"> <li>Uporabite priporočljivo količino pralnega sredstva za trdoto vode in perilo.</li> </ul>
	Naložili ste prekomerno količino oblačil.	<ul style="list-style-type: none"> <li>V stroj ne nalagajte prekomerne količine oblačil. Naložite količine perila, priporočene v razdelku "Preglednice programov in porabe".</li> </ul>
	Izbrali ste napačen program in temperaturo.	<ul style="list-style-type: none"> <li>Izberite ustrezen program in temperaturo za pranje določenega perila.</li> </ul>
	Uporabili ste napačno vrsto pralnega sredstva.	<ul style="list-style-type: none"> <li>Uporabite originalno pralno sredstvo, ki ustreza stroju.</li> </ul>
	Dodali ste preveliko količino pralnega sredstva.	<ul style="list-style-type: none"> <li>Pralno sredstvo dodajte v ustrezen predelek. Ne mešajte belilnega sredstva s pralnim sredstvom.</li> </ul>
Slabi rezultati pranja: Na perilu so se pojavili oljni madeži. (**)	Bobna niste redno čistili.	<ul style="list-style-type: none"> <li>Redno čistite boben. Za to glejte 4.4.2.</li> </ul>
Slabi rezultati pranja: Oblačila imajo neprijeten vonj. (**)	Zaradi rednega pranja ob nizkih temperaturah in/ali v kratkih programih, se na bobnu pojavijo vonjave in plasti bakterij.	<ul style="list-style-type: none"> <li>Po vsakem pranju pustite predal za pralno sredstvo in vrata za vstavljanje perila priprta. Tako se v stroju ne bo pojavilo vlažno okolje, ki privlači bakterije.</li> </ul>
Barva perila je zbledela (**)	Naložili ste prekomerno količino oblačil.	<ul style="list-style-type: none"> <li>V stroj ne nalagajte prekomerne količine oblačil.</li> </ul>
	Uporabili ste vlažno pralno sredstvo.	<ul style="list-style-type: none"> <li>Pralna sredstva shranjujte v okolju, ki ni vlažno, in jih ne izpostavljajte prekomernim temperaturam.</li> </ul>
	Izbrali ste višjo temperaturo.	<ul style="list-style-type: none"> <li>Izberite ustrezen program in temperaturo glede na vrsto in umazanost perila.</li> </ul>

Težava	Vzrok	Rešitev
Slabo izpiranje.	Neustrezna količina, znamka in pogoji shranjevanja uporabljenega pralnega sredstva.	<ul style="list-style-type: none"> <li>Uporabite ustrezno pralno sredstvo za pralni stroj in perilo. Pralna sredstva shranjujte v okolju, ki ni vlažno, in jih ne izpostavljajte prekomernim temperaturam.</li> </ul>
	Pralno sredstvo ste dodali v napačen predelek.	<ul style="list-style-type: none"> <li>Če pralno sredstvo dodate v predelek za predpranje, čeprav predpranja niste izbrali, bo stroj uporabil pralno sredstvo med izpiranjem ali mehčanjem. Pralno sredstvo dodajte v ustrezen predelek.</li> </ul>
	Filter črpalke je zamašen.	<ul style="list-style-type: none"> <li>Preverite filter.</li> </ul>
	Odtočna cev je zvita.	<ul style="list-style-type: none"> <li>Preverite odtočno cev.</li> </ul>
Perilo je po pranju postalo trdo. (**)	Dodali ste premajhno količino pralnega sredstva.	<ul style="list-style-type: none"> <li>Če ne uporabite dovolj pralnega sredstva za trdoto vodo, lahko perilo postane trdo. Uporabite priporočljivo količino pralnega sredstva za trdoto vode.</li> </ul>
	Pralno sredstvo ste dodali v napačen predelek.	<ul style="list-style-type: none"> <li>Če pralno sredstvo dodate v predelek za predpranje, čeprav predpranja niste izbrali, bo stroj uporabil pralno sredstvo med izpiranjem ali mehčanjem. Pralno sredstvo dodajte v ustrezen predelek.</li> </ul>
	Pralno sredstvo je morda pomešano z mehčalcem.	<ul style="list-style-type: none"> <li>Ne mešajte mehčalca s pralnim sredstvom. Predal za pralno sredstvo operite in očistite z vročo vodo.</li> </ul>
Perilo ne diši kot mehčalec. (**)	Pralno sredstvo ste dodali v napačen predelek.	<ul style="list-style-type: none"> <li>Če pralno sredstvo dodate v predelek za predpranje, čeprav predpranja niste izbrali, bo stroj uporabil pralno sredstvo med izpiranjem ali mehčanjem. Predal za pralno sredstvo operite in očistite z vročo vodo. Pralno sredstvo dodajte v ustrezen predelek.</li> </ul>
	Pralno sredstvo je morda pomešano z mehčalcem.	<ul style="list-style-type: none"> <li>Ne mešajte mehčalca s pralnim sredstvom. Predal za pralno sredstvo operite in očistite z vročo vodo.</li> </ul>
Ostanki pralnega sredstva v predalu za pralno sredstvo. (**)	Pralno sredstvo ste dodali v moker predal.	<ul style="list-style-type: none"> <li>Predal za pralno sredstvo posušite, preden vanj dodate pralno sredstvo.</li> </ul>
	Pralno sredstvo je vlažno.	<ul style="list-style-type: none"> <li>Pralna sredstva shranjujte v okolju, ki ni vlažno, in jih ne izpostavljajte prekomernim temperaturam.</li> </ul>
	Tlak vode je nizek.	<ul style="list-style-type: none"> <li>Preverite tlak vode.</li> </ul>
	Pralno sredstvo v glavnem predelku za pranje se je zmočilo med dodajanjem vode za predpranje. Odprtine za predelek za pralno sredstvo so zamašene.	<ul style="list-style-type: none"> <li>Preverite odprtine in jih očistite, če so zamašene.</li> </ul>
	Obstaja težava z ventili predala za pralno sredstvo. Pralno sredstvo je morda pomešano z mehčalcem.	<ul style="list-style-type: none"> <li>Pokličite pooblaščenega serviserja.</li> <li>Ne mešajte mehčalca s pralnim sredstvom. Predal za pralno sredstvo operite in očistite z vročo vodo.</li> </ul>
	Bobna niste redno čistili.	<ul style="list-style-type: none"> <li>Redno čistite boben. Za to glejte 4.4.2.</li> </ul>
	V stroju se ustvarja preveč pene. (**)	<ul style="list-style-type: none"> <li>Uporabite pralna sredstva, ki ustrezajo stroju pralnemu stroju.</li> </ul>
	Dodali ste prekomerno količino pralnega sredstva.	<ul style="list-style-type: none"> <li>Uporabljajte zadostno količino pralnega sredstva.</li> </ul>
	Pralno sredstvo je bilo shranjeno ob nepravilnih pogojih.	<ul style="list-style-type: none"> <li>Pralno sredstvo shranite na zaprtem in suhem mestu. Ne shranjujte ga na mestih, kjer se pojavljajo prekomerne temperature.</li> </ul>
	Pletene tkanine, kot je til, lahko povzročijo premočno penjenje.	<ul style="list-style-type: none"> <li>Za te vrste tkanin uporabite manj pralnega sredstva.</li> </ul>
	Pralno sredstvo ste dodali v napačen predelek.	<ul style="list-style-type: none"> <li>Pralno sredstvo dodajte v ustrezen predelek.</li> </ul>
	Mehčalec se je prehitro dodal k pranju.	<ul style="list-style-type: none"> <li>Morda obstaja težava z ventili ali v predalu za pralno sredstvo. Pokličite pooblaščenega serviserja.</li> </ul>

Težava	Vzrok	Rešitev
Pena se steka iz predala za pralno sredstvo.	Dodali ste preveliko količino pralnega sredstva.	<ul style="list-style-type: none"> <li>• Zmešajte 1 žlico mehčalca in ½ litra vode ter mešanico nalijte v predelek za pranje v predala za pralno sredstvo.</li> <li>• V napravo dodajte pralno sredstvo glede na program in največjo količino perila, navedeno v "Preglednici programov in porabe". Če uporabite dodatne kemikalije (odstranjevalci madežev, belila itd.), zmanjšajte količino pralnega sredstva.</li> </ul>
Ob koncu programa je perilo mokro. (*)	Zaradi prevelike količine pralnega sredstva se lahko pojavi premočno penjenje in vklopi se sistem samodejnega odstranjevanja pene.	<ul style="list-style-type: none"> <li>• Uporabljajte priporočeno količino pralnega sredstva.</li> </ul>
(*) Stroj se ne preklopi v fazo centrifugiranja, če perilo v bobnu ni enakomerno porazdeljeno – zaščita pred poškodbami stroja in okolja. Perilo je treba znova porazdeliti in odviti.		
(**) Boben ni redno čiščen. Redno čistite boben. Glej 4.4.2		
	<p><b>POZOR:</b> Če kljub upoštevanju teh navodil ne uspete odpraviti težav, se posvetujte s prodajalcem oziroma pooblaščenim serviserjem. V nobenem primeru ne poskušajte sami popraviti stroja, ki ne deluje.</p>	



# Πλυντήριο Ρούχων

Εγχειρίδιο Χρήστη



WUE 8622 XCW

EL



Αριθμός εγγράφου= 1911861379\_EL / 27-07-20.(15:08)

# 1 Γενικές οδηγίες ασφαλείας

Αυτή η ενότητα περιλαμβάνει οδηγίες ασφαλείας που μπορούν να συντελέσουν στην πρόληψη τραυματισμών και υλικών ζημιών. Κάθε τύπου εγγύηση θα είναι άκυρη αν δεν τηρηθούν αυτές οι οδηγίες.

## 1.1 Ασφάλεια της ζωής και της περιουσίας

- ▶ Σε καμία περίπτωση μην τοποθετήσετε αυτό το προϊόν πάνω σε δάπεδο που καλύπτεται από μοκέτα ή χαλί. Τα ηλεκτρικά εξαρτήματα θα υπερθερμανθούν επειδή δεν μπορεί να κυκλοφορήσει αέρας από κάτω από τη συσκευή. Αυτό θα προκαλέσει προβλήματα με το προϊόν.
- ▶ Αποσυνδέετε το προϊόν από την πρίζα όταν δεν το χρησιμοποιείτε.
- ▶ Πάντα αναθέτετε τις διαδικασίες εγκατάστασης και επισκευών σε Εξουσιοδοτημένο Αντιπρόσωπο Σέρβις. Ο κατασκευαστής δεν θα είναι υπεύθυνος για ζημιές που μπορεί να προκύψουν από διαδικασίες που εκτελούνται από μη εξουσιοδοτημένα άτομα.
- ▶ Οι εύκαμπτοι σωλήνες τροφοδοσίας και αποστράγγισης νερού πρέπει πάντα να είναι καλά στερεωμένοι και να μην παρουσιάζουν φθορά. Διαφορετικά, μπορεί να προκύψει διαρροή νερού.
- ▶ Ποτέ μην ανοίξετε την πόρτα φόρτωσης και μην αφαιρέσετε το φίλτρο όσο υπάρχει ακόμη νερό μέσα στο προϊόν. Διαφορετικά, θα προκληθεί κίνδυνος πλημμύρας και τραυματισμού από καυτό νερό.
- ▶ Ποτέ με ανοίξετε με τη βία την ασφαλισμένη πόρτα φόρτωσης. Η πόρτα φόρτωσης θα μπορεί να ανοίξει λίγα λεπτά μετά το τέλος του κύκλου πλυσίματος. Σε περίπτωση που ασκήσετε βία για να ανοίξει η πόρτα φόρτωσης, μπορεί να υποστούν ζημιά η πόρτα και ο μηχανισμός ασφάλισης.



Το προϊόν αυτό κατασκευάστηκε σύμφωνα με την τελευταία λέξη της τεχνολογίας και κατά τρόπο φιλικό προς το περιβάλλον.



- ▶ Χρησιμοποιείτε μόνο απορρυπαντικά, μαλακτικά και πρόσθετα που είναι κατάλληλα για αυτόματα πλυντήρια.
- ▶ Ακολουθείτε τις οδηγίες στην ετικέτα των ρούχων και στη συσκευασία των απορρυπαντικών.

## 1.2 Ασφάλεια των παιδιών

- ▶ Παιδιά ηλικίας 8 ετών και μεγαλύτερα και άτομα με μειωμένες σωματικές, αισθητηριακές και πνευματικές ικανότητες, καθώς και άτομα χωρίς την απαιτούμενη εμπειρία και γνώση μπορούν να χρησιμοποιούν τη συσκευή αυτή εφόσον επιτηρούνται ή έχουν εκπαιδευτεί όσον αφορά την ασφαλή χρήση της συσκευής και τους σχετικούς κινδύνους. Μην επιτρέπεται στα παιδιά να παίζουν με τη συσκευή. Οι εργασίες καθαρισμού και συντήρησης δεν θα πρέπει ποτέ να γίνονται από παιδιά, εκτός αν αυτά επιτηρούνται από κάποιον. Κρατάτε μακριά τα παιδιά μικρότερα των 3 ετών, εκτός κι αν βρίσκονται υπό συνεχή επιτήρηση.
- ▶ Τα υλικά συσκευασίας μπορεί να είναι επικίνδυνα για τα παιδιά. Φυλάσσετε όλα τα υλικά συσκευασίας σε ασφαλές μέρος μακριά από παιδιά.
- ▶ Τα ηλεκτρικά προϊόντα είναι επικίνδυνα για τα παιδιά. Κρατάτε τα παιδιά μακριά από το προϊόν όταν αυτό είναι σε χρήση. Μην τους επιτρέπεται να παίζουν με το προϊόν. Χρησιμοποιήστε το κλειδί προστασίας για να εμποδίσετε την επέμβαση των παιδιών στο προϊόν.
- ▶ Μην ξεχνάτε να κλείνετε την πόρτα φόρτωσης όταν φεύγετε από το δωμάτιο όπου βρίσκεται το προϊόν.
- ▶ Φυλάσσετε όλα τα απορρυπαντικά και πρόσθετα σε ασφαλές μέρος μακριά από τα παιδιά και με κλειστό το κάλυμμα του περιέκτη του απορρυπαντικού ή με σφραγισμένη τη συσκευασία του απορρυπαντικού.


## 1.3 Ηλεκτρική ασφάλεια

- ▶ Αν το προϊόν παρουσιάσει βλάβη, δεν θα πρέπει να τεθεί σε λειτουργία αν πρώτα δεν επισκευαστεί από εξουσιοδοτημένο αντιπρόσωπο σέρβις. Κίνδυνος ηλεκτροπληξίας!
- ▶ Αυτό το προϊόν έχει σχεδιαστεί ώστε να συνεχίζει τη λειτουργία του από το σημείο που σταμάτησε, στην περίπτωση επαναφοράς της

τροφοδοσίας ρεύματος μετά από διακοπή. Αν θέλετε να ακυρώσετε το πρόγραμμα, ανατρέξτε στην ενότητα "Ακύρωση του προγράμματος".

- ▶ Συνδέστε το προϊόν σε γειωμένη πρίζα η οποία προστατεύεται από ασφάλεια 16 A. Μην αμελήσετε να αναθέσετε σε αδειούχο ηλεκτρολόγο να κάνει την εγκατάσταση γείωσης. Η εταιρεία μας δεν θα φέρει καμία ευθύνη για βλάβες που θα προκύψουν αν η συσκευή χρησιμοποιηθεί χωρίς γείωση που συμμορφώνεται με τους ισχύοντες τοπικούς κανονισμούς.
- ▶ Μην πλύνετε το προϊόν ψεκάζοντας ή χύνοντας νερό πάνω του! Κίνδυνος ηλεκτροπληξίας!
- ▶ Ποτέ μην αγγίζετε το φινι του καλωδίου ρεύματος με υγρά χέρια! Μην τραβάτε το καλώδιο ρεύματος όταν θέλετε να αποσυνδέσετε τη συσκευή από την πρίζα. Πάντα να την αποσυνδέετε κρατώντας την πρίζα με το ένα χέρι και τραβώντας το φινι με το άλλο χέρι.
- ▶ Το προϊόν πρέπει να είναι αποσυνδεδεμένο από την πρίζα κατά τις διαδικασίες εγκατάστασης, συντήρησης, καθαρισμού και επισκευής.
- ▶ Αν υποστεί ζημιά το καλώδιο ρεύματος, αυτό πρέπει να αντικατασταθεί από τον κατασκευαστή, από συνεργείο σέρβις μετά την πώληση ή από παρόμοια εξειδικευμένο τεχνικό (κατά προτίμηση ηλεκτρολόγο) ή κάποιον τεχνικό εξουσιοδοτημένο από τον εισαγωγέα, για να αποφύγετε ενδεχόμενους κινδύνους.

#### 1.4 Προστασία από θερμές επιφάνειες

	<p>Όταν πλένετε τα ρούχα σε υψηλές θερμοκρασίες, το γυαλί της πόρτας φόρτωσης θα αποκτήσει και αυτό υψηλή θερμοκρασία. Λαμβάνοντας υπόψη το γεγονός αυτό, κατά τη διάρκεια της λειτουργίας πλύσης κρατήστε τα παιδιά μακριά από την πόρτα φόρτωσης του προϊόντος για να αποτρέψετε την επαφή με αυτή.</p>
--	---

## 2 Σημαντικές οδηγίες για το περιβάλλον

### Συμμόρφωση με την Οδηγία περί αποβλήτων ηλεκτρικού και ηλεκτρονικού εξοπλισμού (ΑΗΗΕ) και τελική διάθεση του προϊόντος:

Το προϊόν αυτό συμμορφώνεται με την Οδηγία της Ευρωπαϊκής Ένωσης περί αποβλήτων ηλεκτρικού και ηλεκτρονικού εξοπλισμού (ΑΗΗΕ) (2012/19/ΕΕ). Το προϊόν φέρει σύμβολο ταξινόμησης για απόβλητα ηλεκτρικού και ηλεκτρονικού εξοπλισμού (ΑΗΗΕ).



Αυτό το σύμβολο υποδεικνύει ότι το προϊόν αυτό δεν πρέπει να απορριφθεί μαζί με τα υπόλοιπα οικιακά απορρίμματα στο τέλος της ωφέλιμης ζωής του. Η χρησιμοποιημένη συσκευή πρέπει να επιστραφεί σε επίσημο σημείο συλλογής για ανακύκλωση ηλεκτρικών και ηλεκτρονικών συσκευών. Για να βρείτε αυτά τα σημεία συλλογής επικοινωνήστε με τις τοπικές σας αρχές ή με το κατάστημα όπου αγοράσατε το προϊόν. Κάθε νοικοκυριό παίζει σημαντικό ρόλο στην ανάκτηση και την ανακύκλωση παλιών συσκευών. Η σωστή απόρριψη της χρησιμοποιημένης συσκευής συμβάλλει στην αποτροπή ενδεχόμενων αρνητικών συνεπειών για το περιβάλλον και την ανθρώπινη υγεία.

### Συμμόρφωση με την Οδηγία περί περιορισμού χρήσης ορισμένων επικίνδυνων ουσιών (RoHS):

Το προϊόν που έχετε προμηθευτεί συμμορφώνεται με την Οδηγία της Ευρωπαϊκής Ένωσης περί περιορισμού χρήσης ορισμένων επικίνδυνων ουσιών (RoHS) (2011/65/ΕΕ). Δεν περιέχει επικίνδυνα και απαγορευμένα υλικά που ορίζονται στην Οδηγία.

### Πληροφορίες σχετικά με τη συσκευασία



Τα υλικά συσκευασίας του προϊόντος είναι κατασκευασμένα από ανακυκλώσιμα υλικά σύμφωνα με τους εθνικούς μας κανονισμούς προστασίας του περιβάλλοντος. Μην απορρίψετε τα υλικά συσκευασίας μαζί με τα οικιακά ή άλλα απορρίμματα. Παραδώστε τα στα σημεία συλλογής υλικών συσκευασίας που έχουν καθοριστεί από τις τοπικές αρχές.

## 3 Προβλεπόμενη χρήση

- Αυτό το προϊόν έχει σχεδιαστεί για οικιακή χρήση. Δεν προορίζεται για επαγγελματικές χρήσεις και δεν πρέπει να χρησιμοποιείται εκτός της προβλεπόμενης χρήσης του.
- Αυτό το προϊόν πρέπει να χρησιμοποιείται μόνο για το πλύσιμο και ξέβγαλμα ρούχων που φέρουν την αντίστοιχη σήμανση.
- Ο κατασκευαστής δεν δέχεται οποιαδήποτε ευθύνη προκύψει από λανθασμένη χρήση ή μεταφορά.
- Η διάρκεια ωφέλιμης ζωής της συσκευής σας είναι 10 έτη. Στη διάρκεια αυτής της περιόδου θα διατίθενται γνήσια ανταλλακτικά για τη σωστή λειτουργία της συσκευής.

## 4 Τεχνικές προδιαγραφές

Όνομα/επωνυμία του προμηθευτή ή εμπορικό σήμα	Beko
Όνομα μοντέλου	WUE 8622 XCW 7000840028
Ύψος (εκ.)	84
Πλάτος (εκ.)	60
Βάθος (εκ.)	55
Net weight (±4 kg.)	64
Καθαρό βάρος (±4 κιλά)	• / -
• Διατίθεται	
Ηλεκτρική τροφοδοσία (V/Hz)	230 V / 50Hz
Συνολικό ρεύμα (A)	10
Συνολική ισχύς (W)	2200
Κύριος κωδικός μοντέλου	9220



# ENERG



## BEKO

αναγνωριστικό → (\*)



Μπορείτε να αποκτήσετε πρόσβαση στις πληροφορίες μοντέλου όπως είναι αποθηκευμένες στη βάση δεδομένων του προϊόντος με είσοδο στην ακόλουθη βάση δεδομένων και αναζητώντας το αναγνωριστικό (\*) του μοντέλου σας που υπάρχει στην ετικέτα σήμανσης. <https://eprel.ec.europa.eu/>

## 4.1 Εγκατάσταση

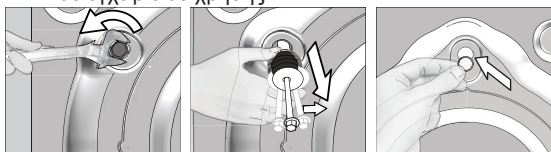
- Για την εγκατάσταση του προϊόντος απευθυνθείτε στον πλησιέστερο εξουσιοδοτημένο αντιπρόσωπο σέρβις.
- Η προετοιμασία της θέσης εγκατάστασης και οι εγκαταστάσεις ηλεκτρικού ρεύματος, νερού ύδρευσης και αποχέτευσης στην τοποθεσία εγκατάστασης αποτελούν ευθύνη του πελάτη.
- Βεβαιωθείτε ότι οι εύκαμπτοι σωλήνες εισόδου και αποστράγγισης νερού, καθώς και το καλώδιο ρεύματος, δεν θα διπλωθούν, συμπιεστούν ή συνθλιβούν καθώς σπρώχνετε το προϊόν στη θέση του μετά από διαδικασίες εγκατάστασης ή καθαρισμού.
- Βεβαιωθείτε ότι η εγκατάσταση και οι ηλεκτρικές συνδέσεις του προϊόντος θα πραγματοποιηθούν από το εξουσιοδοτημένο σέρβις. Ο κατασκευαστής δεν θα είναι υπεύθυνος για ζημιές που μπορεί να προκύψουν από διαδικασίες που εκτελούνται από μη εξουσιοδοτημένα άτομα.
- Πριν την εγκατάσταση ελέγξτε οπτικά αν το προϊόν φέρει οποιαδήποτε ελαττώματα. Αν ναι, τότε μην το εγκαταστήσετε. Τα προϊόντα που έχουν υποστεί ζημιά προκαλούν κινδύνους για την ασφάλειά σας.

### 4.1.1 Κατάλληλη θέση εγκατάστασης

- Τοποθετήστε το προϊόν πάνω σε άκαμπτο, επίπεδο και οριζόντιο δάπεδο. Μην το τοποθετήσετε πάνω σε χαλί με ψηλό πέλος ή άλλες παρόμοιες επιφάνειες. Αν τοποθετηθεί πλυντήριο και στεγνωτήριο το ένα πάνω στο άλλο, το συνολικό τους βάρος - όταν είναι γεμάτα- μπορεί να φθάσει περίπου στα 180 κιλά. Τοποθετήστε τη συσκευή σε στέρεο και επίπεδο δάπεδο με επαρκή φέρουσα ικανότητα!
- Μην τοποθετήσετε τη συσκευή πάνω στο καλώδιο ρεύματος.
- Μην εγκαταστήσετε τη συσκευή σε περιβάλλον όπου η θερμοκρασία πέφτει κάτω από τους 0°C.
- Συνιστάται να αφήνετε κενό στα πλάγια του μηχανήματος προκειμένου να μειωθούν οι κραδασμοί και ο θόρυβος
- Σε πολυεπίπεδο δάπεδο, μην τοποθετήσετε το προϊόν κοντά στην άκρη ή πάνω σε πλατφόρμα.
- Μην τοποθετείτε πηγές θερμότητας όπως εστίες, σίδερα, φούρνους κ.λπ. επάνω στο πλυντήριο και μη τις χρησιμοποιείτε επάνω στο προϊόν.

### 4.1.3 Αφαίρεση των ασφαλιστικών μεταφοράς

- 1 Ξεσφίξτε όλα τα μπουλόνια με κατάλληλο κλειδί έως ότου περιστρέφονται ελεύθερα.
- 2 Αφαιρέστε τα μπουλόνια ασφαλούς μεταφοράς περιστρέφοντάς τα ελαφρά.
- 3 Τοποθετήστε στις οπές στο πίσω τοίχωμα τα πλαστικά καλύμματα που υπάρχουν στη σακούλα του εγχειριδίου χρήσης.



**ΠΡΟΣΟΧΗ:** Αφαιρέστε τα μπουλόνια ασφαλούς μεταφοράς πριν θέσετε σε λειτουργία το πλυντήριο! Διαφορετικά, η συσκευή θα υποστεί ζημιά.



Φυλάξτε τα μπουλόνια ασφαλούς μεταφοράς σε ασφαλές μέρος για να τα χρησιμοποιήσετε πάλι όταν μελλοντικά το πλυντήριο χρειάζεται να μεταφερθεί.

Αν θέλετε να εγκαταστήσετε τα μπουλόνια ασφαλούς μεταφοράς ακολουθήστε σειρά ενεργειών αντίστροφη της αφαίρεσης.

Ποτέ μη μετακινήσετε το προϊόν χωρίς τα μπουλόνια ασφαλούς μεταφοράς κατάλληλα στερεωμένα στη θέση τους!

#### 4.1.4 Σύνδεση της παροχής νερού

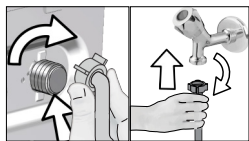


Η πίεση της παροχής νερού που απαιτείται για τη λειτουργία της συσκευής είναι 1 έως 10 bar (0,1 – 1 MPa). Είναι απαραίτητο να έχετε παροχή νερού 10 – 80 λίτρων ανά λεπτό από τον πλήρως ανοικτό διακόπτη για να λειτουργεί ομαλά το πλυντήριο σας. Σε περίπτωση που η πίεση του νερού είναι υψηλότερη, τοποθετήστε βαλβίδα μείωσης της πίεσης.



**ΠΡΟΣΟΧΗ:** Στα μοντέλα με μία μόνο είσοδο νερού, αυτή δεν θα πρέπει να συνδεθεί στην παροχή ζεστού νερού. Σε μια τέτοια περίπτωση, τα ρούχα θα υποστούν ζημιά ή η συσκευή θα μεταβεί σε κατάσταση προστασίας και δεν θα λειτουργήσει.

**ΠΡΟΣΟΧΗ:** Μη χρησιμοποιήσετε παλιούς ή μεταχειρισμένους εύκαμπτους σωλήνες εισόδου νερού στην καινούργια συσκευή. Μπορεί να δημιουργηθούν λεκέδες στα ρούχα σας.



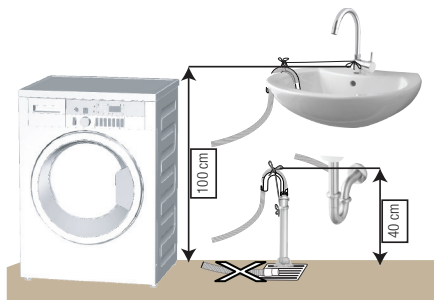
- 1 Σφίξτε τα παξιμάδια του εύκαμπτου σωλήνα με το χέρι. Ποτέ μη χρησιμοποιήσετε εργαλείο για να σφίξτε τα παξιμάδια.
- 2 Όταν ολοκληρωθεί η σύνδεση των εύκαμπτων σωλήνων, ανοίξτε πλήρως τους διακόπτες νερού για να ελέγξετε αν υπάρχουν προβλήματα διαρροής στα σημεία σύνδεσης. Αν εμφανιστούν διαρροές, κλείστε το διακόπτη παροχής νερού και αφαιρέστε το παξιμάδι. Σφίξτε πάλι προσεκτικά το παξιμάδι αφού ελέγξετε τη στεγανοποίηση. Για να αποτρέψετε τις διαρροές νερού και τις ζημιές που μπορεί να προκαλέσουν αυτές, διατηρείτε τους διακόπτες παροχής νερού κλειστούς όταν δεν χρησιμοποιείτε το προϊόν.

#### 4.1.5 Σύνδεση του εύκαμπτου σωλήνα αποστράγγισης στην αποχέτευση

- Συνδέστε το άκρο του εύκαμπτου σωλήνα αποστράγγισης απ' ευθείας στην αποχέτευση, στο νιπτήρα ή σε μπανιέρα.



**ΠΡΟΣΟΧΗ:** Αν ο εύκαμπος σωλήνας βγει από την υποδοχή του κατά τη διάρκεια της εκκένωσης του νερού, μπορεί να προκληθεί πλημμύρα στο σπίτι σας. Επιπλέον, υπάρχει κίνδυνος ζεματίσματος λόγω των υψηλών θερμοκρασιών πλυσίματος! Για να αποτρέψετε παρόμοιες καταστάσεις και να βεβαιωθείτε ότι η συσκευή εκτελεί χωρίς πρόβλημα τις διαδικασίες εισαγωγής και αποστράγγισης νερού, στερεώστε με ασφάλεια τον εύκαμπο σωλήνα αποστράγγισης.



- Συνδέστε τον εύκαμπο σωλήνα αποστράγγισης σε ελάχιστο ύψος 40 cm και μέγιστο ύψος 100 cm.
- Σε περίπτωση που ο εύκαμπος σωλήνας ανυψώνεται αφού έχει τοποθετηθεί στο επίπεδο του δαπέδου ή κοντά στο δάπεδο (λιγότερο από 40 εκ. από το δάπεδο), η αποστράγγιση του νερού γίνεται πιο δύσκολη και τα ρούχα μπορεί να βγουν υπερβολικά υγρά. Επομένως θα πρέπει να τηρούνται τα ύψη που αναφέρονται στο σχήμα.

- Για να αποτρέψετε την επιστροφή των απόνερων στη συσκευή και να διασφαλίσετε εύκολη αποστράγγιση, μη βυθίσετε το άκρο του εύκαμπτου σωλήνα στα απόνερα και μην το εισάγετε στο σωλήνα αποχέτευσης περισσότερο από 15 εκ. Αν είναι πολύ μακρύ, κόψτε το για να το κοντύνετε.
- Το άκρο του εύκαμπτου σωλήνα δεν πρέπει να λυγίζεται ή να πατιέται και ο εύκαμπος σωλήνας δεν πρέπει να συμπιέζεται ανάμεσα στην αποχέτευση και το πλυντήριο.
- Αν το μήκος του εύκαμπτου σωλήνα είναι πολύ μικρό, μπορείτε να προσθέσετε έναν γνήσιο εύκαμπο σωλήνα επέκτασης. Το μήκος του εύκαμπτου σωλήνα δεν επιτρέπεται να είναι μεγαλύτερο από 3,2 μ. Για να αποφύγετε βλάβες με διαρροή νερού, η σύνδεση μεταξύ του εύκαμπτου σωλήνα επέκτασης και του εύκαμπτου σωλήνα αποστράγγισης της συσκευής πρέπει να έχει γίνει καλά με κατάλληλο σφικτήρα για να μην αποσυνδεθούν και προκύψει διαρροή.

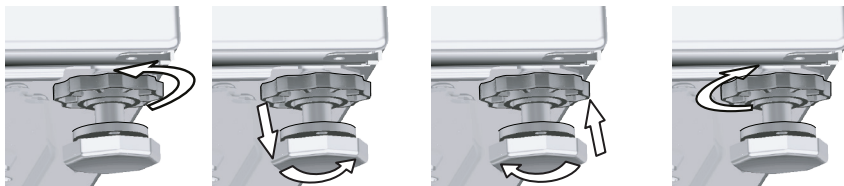
## 4.1.6 Ρύθμιση των ποδιών



**ΠΡΟΣΟΧΗ:** Για να εξασφαλίσετε λειτουργία της συσκευής σας με λιγότερο θόρυβο και χωρίς κραδασμούς, πρέπει να την οριζοντιώσετε και να τη ρυθμίσετε ώστε να στηρίζεται καλά στα πόδια της. Οριζοντιώστε τη συσκευή ρυθμίζοντας τα πόδια. Διαφορετικά, η συσκευή μπορεί να μετακινηθεί από τη θέση της και να προκαλέσει προβλήματα σύνθλιψης και κραδασμών.

**ΠΡΟΣΟΧΗ:** Μη χρησιμοποιήσετε οποιαδήποτε εργαλεία για τη χαλάρωση των παξιμαδιών ασφάλισης. Διαφορετικά, θα υποστούν ζημιά.

- 1 Λασκάρετε με το χέρι τα παξιμάδια ασφάλισης των ποδιών.
- 2 Ρυθμίστε τα πόδια ώστε η συσκευή να είναι οριζόντια και να μην ταλαντεύεται.
- 3 Σφίξτε όλα τα παξιμάδια ασφάλισης πάλι με το χέρι.



## 4.1.7 Σύνδεση ηλεκτρικού ρεύματος

Συνδέστε το προϊόν σε γειωμένη πρίζα η οποία προστατεύεται από ασφάλεια 16 A. Η εταιρεία μας δεν θα φέρει καμία ευθύνη για βλάβες που θα προκύψουν αν η συσκευή χρησιμοποιηθεί χωρίς γείωση που συμμορφώνεται με τους ισχύοντες τοπικούς κανονισμούς.

- Η σύνδεση πρέπει να συμμορφώνεται με τους εθνικούς κανονισμούς.
- Η καλωδίωση του ηλεκτρικού κυκλώματος εξόδου πρέπει να είναι επαρκής προκειμένου να πληροί τις απαιτήσεις της συσκευής. Συνιστάται χρήση διακόπτη κυκλώματος βλάβης γείωσης (GFCI).
- Το φως καλωδίου ρεύματος πρέπει να είναι εύκολα προσβάσιμο μετά την εγκατάσταση.
- Αν η τρέχουσα τιμή της ασφάλειας ή του ασφαλειοδιακόπτη στην εγκατάσταση του σπιτιού είναι μικρότερη από 16 A, αναθέστε σε εξειδικευμένο ηλεκτρολόγο να εγκαταστήσει ασφάλεια 16 A.
- Η τάση όπως ορίζεται στην ενότητα "Τεχνικές προδιαγραφές" πρέπει να είναι σύμφωνη με την τάση δικτύου.
- Μην κάνετε συνδέσεις μέσω καλωδίων επέκτασης ή πολύπριζων.



**ΠΡΟΣΟΧΗ:** Τυχόν καλώδια ρεύματος που έχουν υποστεί ζημιά πρέπει να αντικαθίσταται από τον εξουσιοδοτημένο αντιπρόσωπο σέρβις.

## 4.1.8 Αρχική χρήση



Πριν ξεκινήσετε τη χρήση της συσκευής, βεβαιωθείτε ότι έχουν ολοκληρωθεί όλες οι προετοιμασίες σύμφωνα με τις "Σημαντικές οδηγίες για την ασφάλεια και το περιβάλλον" και τις οδηγίες στην ενότητα "Εγκατάσταση".

Για να προετοιμάσετε τη συσκευή για το πλύσιμο ρούχων, εκτελέστε πρώτα ένα κύκλο λειτουργίας στο πρόγραμμα Καθαρισμός τυμπάνου. Αν αυτό το πρόγραμμα δεν είναι διαθέσιμο στη συσκευή σας, εφαρμόστε τη μέθοδο που περιγράφηκε στην ενότητα 4.4.2.



Χρησιμοποιείτε αποσκληρυντικό που είναι κατάλληλο για πλυντήρια ρούχων.

Ενδέχεται να έχει παραμείνει στη συσκευή σας μικρή ποσότητα νερού λόγω των διαδικασιών ελέγχου ποιότητας στο εργοστάσιο. Αυτό δεν είναι επιβλαβές για τη συσκευή σας.

## 4.2 Προετοιμασία

### 4.2.1 Ταξινόμηση των ρούχων

- \* Ταξινομείτε τα ρούχα σύμφωνα με τον τύπο του υφάσματος, το χρώμα, το βαθμό λερώματος και την επιτρεπόμενη θερμοκρασία πλυσίματος.
- \* Τηρείτε πάντα τις οδηγίες που αναφέρονται στις ετικέτες των ρούχων.

### 4.2.2 Προετοιμασία των ρούχων για πλύσιμο

- Ρούχα που έχουν μεταλλικά τμήματα όπως π.χ. στηθόδεσμοι με μπανέλες, ακράφες ζωνών ή μεταλλικά κουμπιά, θα προκαλέσουν ζημιά στη συσκευή. Αφαιρείτε τα μεταλλικά εξαρτήματα ή πλένετε τα ρούχα αφού τα τοποθετήσετε μέσα σε σάκο πλυντηρίου ή μαξιλαροθήκη.
- Αφαιρείτε όλα τα αντικείμενα από τις τσέπες, όπως κέρματα, στυλό και συνδετήρες και αναποδογυρίζετε τις τσέπες και βουρτσίζετε τις. Αντικείμενα αυτού του είδους μπορούν να προκαλέσουν ζημιά στη συσκευή ή πρόβλημα θορύβου.
- Τοποθετείτε τα ρούχα μικρού μεγέθους, όπως παιδικές κάλτσες και νάιλον καλσόν, μέσα σε σάκο πλυντηρίου ή μαξιλαροθήκη.
- Τοποθετείτε τις κουρτίνες στο πλυντήριο χωρίς να τις συμπιέζετε. Αφαιρείτε τα εξαρτήματα ανάρτησης των κουρτινών.
- Κλείνετε τα φερμουάρ, ράβετε τα χαλαρά κουμπιά και επιδιορθώνετε ξηλώματα και σχισίματα.
- Πλένετε μόνο με ένα κατάλληλο πρόγραμμα τα ρούχα με σήμανση “machine washable” (πλένεται στο πλυντήριο) ή “hand washable” (πλύσιμο στο χέρι).
- Μην πλένετε μαζί χρωματιστά και λευκά. Τα καινούργια, σκούρα χρωματιστά βαμβακερά ξεβάφουν πολύ. Πλένετέ τα ξεχωριστά.
- Οι δύσκολοι λεκέδες πρέπει να προετοιμάζονται κατάλληλα πριν την πλύση. Αν έχετε αμφιβολίες, ρωτήστε σε στεγνοκαθαριστήριο.
- Χρησιμοποιείτε μόνο βαφές / τροποποιητές χρωμάτων και αποσκληρυντικά που είναι κατάλληλα για πλύσιμο σε πλυντήριο. Ακολουθείτε πάντα τις οδηγίες στη συσκευασία των προϊόντων.
- Πλένετε τα παντελόνια και τα ευπαθή ρούχα γυρισμένα το μέσα έξω.
- Διατηρήστε τα ρούχα από μαλλί Ανγκόρα στην κατάψυξη για λίγες ώρες πριν το πλύσιμο. Έτσι θα μειωθεί η δημιουργία κόμπων.
- Ρούχα που έχουν λερωθεί σε μεγάλο βαθμό με υλικά όπως αλεύρι, γύψο, σκόνη γάλακτος κλπ. πρέπει να τιναχτούν πριν τοποθετηθούν στο πλυντήριο. Τέτοιες σκόνες στα ρούχα μπορεί να συσσωρευτούν στα εσωτερικά μέρη του πλυντηρίου με την πάροδο του χρόνου και να προκαλέσουν ζημιά.

### 4.2.3 Υποδείξεις για εξοικονόμηση ενέργειας και νερού

- Οι πληροφορίες που ακολουθούν θα σας βοηθήσουν να χρησιμοποιείτε το προϊόν με τρόπο φιλικό για το περιβάλλον και αποδοτικό από άποψη κατανάλωσης ενέργειας/νερού.
- Χρησιμοποιείτε το προϊόν στη μεγαλύτερη χωρητικότητα φορτίου που επιτρέπεται από το πρόγραμμα που έχετε επιλέξει, χωρίς να το υπερφορτώνετε. Βλ. „Πίνακας προγραμμάτων και καταναλώσεων”.
  - Ακολουθείτε πάντα τις οδηγίες θερμοκρασίας στη συσκευασία των απορρυπαντικών.
  - Πλένετε τα ελαφρά λερωμένα ρούχα σε χαμηλότερες θερμοκρασίες.
  - Χρησιμοποιείτε συντομότερα προγράμματα για μικρές ποσότητες ελαφρά λερωμένων ρούχων.
  - Μην χρησιμοποιείτε πρόπλυση και υψηλές θερμοκρασίες για ρούχα που δεν είναι πολύ λερωμένα ή λεκιασμένα.
  - Αν σκοπεύετε να στεγνώσετε τα ρούχα σε στεγνωτήριο, κατά τη διαδικασία πλυσίματος επιλέξτε τον υψηλότερο συνιστώμενο αριθμό στροφών στυψίματος.
  - Μην χρησιμοποιείτε περισσότερο απορρυπαντικό από την ποσότητα που αναφέρεται στη συσκευασία του.

### 4.2.4 Τοποθέτηση ρούχων στο πλυντήριο

1. Ανοίξτε την πόρτα φόρτωσης ρούχων.
2. Τοποθετήστε τα ρούχα μέσα στη συσκευή χωρίς να τα συμπιέσετε.
3. Πιέστε την πόρτα φόρτωσης για να κλείσει, έως ότου ακούσετε τον ήχο ασφάλισης. Βεβαιωθείτε ότι δεν έχουν πιαστεί ρούχα στην πόρτα. Η πόρτα φόρτωσης είναι ασφαλισμένη όσο εκτελείται ένα πρόγραμμα. Η πόρτα μπορεί να ανοίξει μόνο λίγο αφού τελειώσει το πρόγραμμα.



## 4.2.5 Σωστή ποσότητα ρούχων

Η μέγιστη ικανότητα φορτίου εξαρτάται από τον τύπο των ρούχων, το βαθμό λερώματος και το πρόγραμμα πλυσίματος που επιθυμείτε.

Το πλυντήριο προσαρμόζει αυτόματα την ποσότητα του νερού στην ποσότητα των ρούχων που έχετε τοποθετήσει.

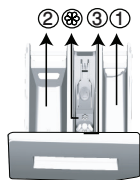


**ΠΡΟΕΙΔΟΠΟΙΗΣΗ:** Ακολουθείτε τις πληροφορίες στον "Πίνακα προγραμμάτων και καταναλώσεων". Αν υπερφορτωθεί το πλυντήριο, θα υποβαθμιστεί η απόδοση πλυσίματος. Επιπλέον, μπορεί να προκύψουν προβλήματα θορύβου και κραδασμών.

## 4.2.6 Χρήση απορρυπαντικού και μαλακτικού



Όταν χρησιμοποιείτε απορρυπαντικό, μαλακτικό, κόλλα κολλαρίσματος, βαφή υφασμάτων, λευκαντικό και υλικό αποχρωματισμού ή αποσκληρυντικό, διαβάζετε προσεκτικά τις οδηγίες του κατασκευαστή στη συσκευασία και ακολουθείτε τις συνιστώμενες τιμές δόσολογίας. Χρησιμοποιείτε μεζούρα αν διατίθεται.



Το συρτάρι απορρυπαντικού περιλαμβάνει τρία διαμερίσματα:

- (1) για πρόπλυση
- (2) για την κύρια πλύση
- (3) για μαλακτικό
- (⊗) επιπλέον, υπάρχει εξάρτημα σιφονιού στο διαμέρισμα μαλακτικού.

### Απορρυπαντικό, μαλακτικό και άλλα προϊόντα καθαρισμού

- Προσθέστε απορρυπαντικό και μαλακτικό πριν την έναρξη του προγράμματος πλυσίματος.
- Όσο είναι σε εξέλιξη ο κύκλος πλυσίματος, μην αφήσετε ανοικτό το συρτάρι απορρυπαντικού!
- Όταν χρησιμοποιείτε πρόγραμμα χωρίς πρόπλυση, μην προσθέσετε καθόλου απορρυπαντικό στο διαμέρισμα πρόπλυσης (διαμέρισμα αρ. "1").
- Σε πρόγραμμα με πρόπλυση, μην προσθέσετε υγρό απορρυπαντικό στο διαμέρισμα πρόπλυσης (διαμέρισμα αρ. "1").
- Μην επιλέξετε πρόγραμμα με πρόπλυση αν χρησιμοποιείτε απορρυπαντικό σε σακουλάκι ή μπαλάκι. Μπορείτε να τοποθετήσετε το σακουλάκι ή το μπαλάκι του απορρυπαντικού απ' ευθείας ανάμεσα στα ρούχα, στο εσωτερικό του πλυντηρίου.

Αν χρησιμοποιείτε υγρό απορρυπαντικό, μην ξεχάσετε να τοποθετήσετε το κύπελλο υγρού απορρυπαντικού μέσα στο διαμέρισμα κύριας πλύσης (διαμέρισμα αρ. "2").

### Επιλογή τύπου απορρυπαντικού

Ο τύπος απορρυπαντικού που πρέπει να χρησιμοποιηθεί εξαρτάται από το πρόγραμμα πλυσίματος, καθώς και τον τύπο και το χρώμα του υφάσματος.

- Χρησιμοποιείτε διαφορετικά απορρυπαντικά για χρωματιστά και λευκά ρούχα.
- Πλένετε τα ευπαθή ρούχα σας μόνο με ειδικά απορρυπαντικά (υγρό απορρυπαντικό, σαμπουάν για μάλλινα κλπ.), τα οποία προορίζονται αποκλειστικά για ευπαθή ρούχα και στα συνιστώμενα προγράμματα.
- Όταν πλένετε σκούρα χρωματιστά ρούχα και παπλώματα, συνιστάται να χρησιμοποιείτε υγρό απορρυπαντικό.
- Πλένετε τα μάλλινα ρούχα στα συνιστώμενα προγράμματα με ειδικό απορρυπαντικό παρασκευασμένο ειδικά για μάλλινα.
- Ελέγχετε το τμήμα περιγραφών προγραμμάτων σχετικά με το συνιστώμενο πρόγραμμα για τα διάφορα υφάσματα.
- Όλες οι υποδείξεις σχετικά με απορρυπαντικά ισχύουν για το επιλεγμένο εύρος θερμοκρασιών των προγραμμάτων.



**ΠΡΟΣΟΧΗ:** Χρησιμοποιείτε μόνο απορρυπαντικά που έχουν παρασκευαστεί ειδικά για πλυντήρια.

**ΠΡΟΣΟΧΗ:** Μη χρησιμοποιείτε σαπούνη σε σκόνη.

## Ρύθμιση της ποσότητας απορρυπαντικού

Η ποσότητα απορρυπαντικού που πρέπει να χρησιμοποιήσετε εξαρτάται από την ποσότητα των ρούχων, το βαθμό λερώματος και τη σκληρότητα του νερού.

- Μη χρησιμοποιείτε ποσότητες μεγαλύτερες από τις συνιστώμενες στη συσκευασία, για να αποφύγετε προβλήματα υπερβολικού αφρισμού ή κακής ποιότητας ξεβγάλματος καθώς και για λόγους οικονομίας και προστασίας του περιβάλλοντος.
- Χρησιμοποιείτε λιγότερο απορρυπαντικό για μικρή ποσότητα ρούχων ή για ελαφρά λερωμένα ρούχα.

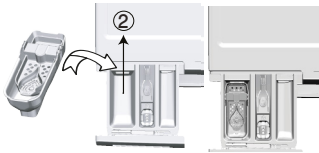
## Χρήση μαλακτικών

Προσθέστε το μαλακτικό στο διαμέρισμα μαλακτικού του συρταριού διανομής απορρυπαντικού.

- Μην υπερβαίνετε τη στάθμη της ένδειξης (>max<) στο διαμέρισμα μαλακτικού.
- Αν το μαλακτικό έχει χάσει τη ρευστότητά του, αραιώστε το με νερό πριν το προσθέσετε στο συρτάρι απορρυπαντικού.

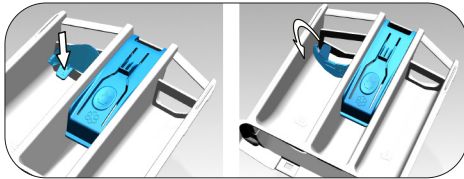
## Χρήση υγρών απορρυπαντικών

**Αν το προϊόν περιέχει κύπελλο υγρού απορρυπαντικού:**



- Τοποθετήστε το κύπελλο υγρού απορρυπαντικού μέσα στο διαμέρισμα "2".
- Αν το υγρό απορρυπαντικό έχει χάσει τη ρευστότητά του, αραιώστε το με νερό πριν το προσθέσετε στο κύπελλο απορρυπαντικού.

**Αν το προϊόν είναι εξοπλισμένο με εξάρτημα για υγρό απορρυπαντικό:**



- Όταν θέλετε να χρησιμοποιήσετε υγρό απορρυπαντικό, τραβήξτε τη διάταξη προς το μέρος σας. Το τμήμα που πέφτει κάτω θα χρησιμεύσει ως φραγμός για το υγρό απορρυπαντικό.
- Αν απαιτείται, καθαρίστε τη διάταξη με νερό είτε στη θέση της είτε αφού την αφαιρέσετε.
- Αν χρησιμοποιείτε απορρυπαντικό σε σκόνη, η διάταξη πρέπει να στερεωθεί στην πάνω θέση.

**Αν το προϊόν δεν περιέχει κύπελλο υγρού απορρυπαντικού:**

- Μη χρησιμοποιείτε υγρό απορρυπαντικό για την πρόπλυση σε πρόγραμμα με πρόπλυση.
- Το υγρό απορρυπαντικό δημιουργεί λεκέδες στα ρούχα σας αν χρησιμοποιηθεί με τη λειτουργία Καθυστερήση έναρξης. Αν πρόκειται να χρησιμοποιήσετε τη λειτουργία Καθυστερήση έναρξης, μη χρησιμοποιήσετε υγρό απορρυπαντικό.

## Χρήση απορρυπαντικού σε τζελ και ταμπλέτα

- Αν η πυκνότητα του απορρυπαντικού σε τζελ είναι παρόμοια με υγρού και η συσκευή σας δεν περιέχει ειδικό κύπελλο απορρυπαντικού, προσθέστε το απορρυπαντικό σε τζελ στο διαμέρισμα απορρυπαντικού κύριας πλύσης κατά την πρώτη εισαγωγή νερού. Αν το πλυντήριό σας περιέχει κύπελλο υγρού απορρυπαντικού, προσθέστε το απορρυπαντικό στο κύπελλο αυτό πριν ξεκινήσετε το πρόγραμμα.
- Αν η πυκνότητα του απορρυπαντικού σε τζελ δεν είναι ρευστή ή είναι ταμπλέτα υγρού σε σχήμα κάψουλας, τοποθετήστε το απ' ευθείας στο τύμπανο πριν το πλύσιμο.
- Τοποθετείτε τα απορρυπαντικά σε ταμπλέτα στο διαμέρισμα κύριας πλύσης (διαμέρισμα αρ. "2") ή απ' ευθείας στο τύμπανο πριν το πλύσιμο.

## Χρήση κόλλας (κολλαρίσματος)

- Προσθέστε υγρή κόλλα, κόλλα σε σκόνη ή τη βαφή υφάσματος στο διαμέρισμα μαλακτικού σύμφωνα με τις οδηγίες στη συσκευασία.

Μην χρησιμοποιείτε μαλακτικό και κόλλα μαζί στον ίδιο κύκλο πλυσίματος.

Μετά τη χρήση κόλλας σκουπίστε το εσωτερικό της συσκευής με ένα ελαφρά υγρό και καθαρό πανί.

### **Χρήση αποσκληρυντικού**

- Όταν απαιτείται, χρησιμοποιείτε αποσκληρυντικά προϊόντα παρασκευασμένα ειδικά για πλυντήρια ρούχων μόνο.

### **Χρήση χλωρίνης**

Προσθέστε τη χλωρίνη στη αρχή του κύκλου πλυσίματος επιλέγοντας ένα πρόγραμμα με πρόπλυση. Μην προσθέσετε απορρυπαντικό στο διαμέρισμα πρόπλυσης. Εναλλακτικά, επιλέξτε ένα πρόγραμμα με πρόσθετο ξεβγάλμα και προσθέστε το λευκαντικό ενώ το πλυντήριο προσλαμβάνει νερό από το διαμέρισμα απορρυπαντικού κατά την πρώτη φάση ξεβγάλματος.

- Μη χρησιμοποιήσετε λευκαντικό και απορρυπαντικό αναμειγνύοντάς τα.
- Χρησιμοποιείτε μικρή ποσότητα (περ. 50 ml) λευκαντικού και ξεβγάξτε τα ρούχα πολύ καλά γιατί προκαλεί ερεθισμό στο δέρμα. Μην ρίχνετε τη χλωρίνη απευθείας πάνω στα ρούχα και μην τη χρησιμοποιείτε με χρωματιστά ρούχα.
- Όταν χρησιμοποιείτε υλικό αποχρωματισμού με βάση το οξυγόνο, επιλέξτε ένα πρόγραμμα που πλένει τα ρούχα σε χαμηλή θερμοκρασίας.
- Το υλικό αποχρωματισμού με βάση το οξυγόνο μπορεί να χρησιμοποιηθεί μαζί με το απορρυπαντικό. Ωστόσο, αν δεν είναι ίδιας υφής, πρώτα προσθέστε απορρυπαντικό στο διαμέρισμα "2" στο συρτάρι διανομής απορρυπαντικού και περιμένετε μέχρι η συσκευή να ξεπλύνει το απορρυπαντικό όταν παίρνει νερό. Ενώ η συσκευή συνεχίζει να παίρνει νερό, προσθέστε το υλικό αποχρωματισμού στο ίδιο διαμέρισμα.

## 4.2.7 Πρακτικές συμβουλές για αποδοτικό πλύσιμο

		Ανοιχτόχρωμα και λευκά	Χρωματιστά	Μαύρα/Σκούρα	Ευπαθή/ Μάλλινα/ Μεταξωτά
		(Συνιστώμενη περιοχή θερμοκρασιών ανάλογα με το βαθμό λερώματος: 40-90oC)	(Συνιστώμενη περιοχή θερμοκρασιών ανάλογα με το βαθμό λερώματος: κρύο -40°C)	(Συνιστώμενη περιοχή θερμοκρασιών ανάλογα με το βαθμό λερώματος: κρύο -40°C)	(Συνιστώμενη περιοχή θερμοκρασιών ανάλογα με το βαθμό λερώματος: κρύο -30°C)
<b>Βαθμός λερώματος</b>	<b>Πολύ λερωμένα</b>  (δύσκολοι λεκέδες όπως από γρασίδι, καφέ, φρούτα και αίμα).	Μπορεί να χρειαστεί προεπεξεργασία των λεκέδων ή να περιληφθεί φάση πρόπλυσης. Μπορούν να χρησιμοποιηθούν απορρυπαντικά σε σκόνη και υγρά απορρυπαντικά που συνιστώνται για λευκά, σε δόσεις που συνιστώνται για πολύ λερωμένα ρούχα. Συνιστάται να χρησιμοποιείτε απορρυπαντικά σε σκόνη για τον καθαρισμό λεκέδων από λάσπη και χρώμα και λεκέδων με ευαισθησία σε λευκαντικά.	Μπορούν να χρησιμοποιηθούν απορρυπαντικά σε σκόνη και υγρά απορρυπαντικά που συνιστώνται για χρωματιστά, σε δόσεις που συνιστώνται για πολύ λερωμένα ρούχα. Συνιστάται να χρησιμοποιείτε απορρυπαντικά σε σκόνη για τον καθαρισμό λεκέδων από λάσπη και χρώμα και λεκέδων με ευαισθησία σε λευκαντικά. Χρησιμοποιείτε απορρυπαντικά χωρίς λευκαντικό.	Μπορούν να χρησιμοποιηθούν υγρά απορρυπαντικά που συνιστώνται για χρωματιστά και σκούρα, σε δόσεις που συνιστώνται για πολύ λερωμένα ρούχα.	Προτιμάτε υγρά απορρυπαντικά σχεδιασμένα για ευπαθή ρούχα. Τα μάλλινα και μεταξωτά ρούχα πρέπει να πλένονται με ειδικά απορρυπαντικά για μάλλινα.
	<b>Κανονικά λερωμένα</b> (Για παράδειγμα, σωματικοί λεκέδες σε κολλάρα και μανίκια)	Μπορούν να χρησιμοποιηθούν απορρυπαντικά σε σκόνη και υγρά απορρυπαντικά που συνιστώνται για λευκά, σε δόσεις που συνιστώνται για κανονικά λερωμένα ρούχα.	Μπορούν να χρησιμοποιηθούν απορρυπαντικά σε σκόνη και υγρά απορρυπαντικά που συνιστώνται για χρωματιστά, σε δόσεις που συνιστώνται για κανονικά λερωμένα ρούχα. Πρέπει να χρησιμοποιούνται απορρυπαντικά που δεν περιέχουν λευκαντικό.	Μπορούν να χρησιμοποιηθούν υγρά απορρυπαντικά κατάλληλα για χρωματιστά και σκούρα, σε δόσεις που συνιστώνται για κανονικά λερωμένα ρούχα.	Προτιμάτε υγρά απορρυπαντικά σχεδιασμένα για ευπαθή ρούχα. Τα μάλλινα και μεταξωτά ρούχα πρέπει να πλένονται με ειδικά απορρυπαντικά για μάλλινα.
	<b>Ελαφρά λερωμένα</b>  (Δεν υπάρχουν ορατοί λεκέδες).	Μπορούν να χρησιμοποιηθούν απορρυπαντικά σε σκόνη και υγρά απορρυπαντικά που συνιστώνται για λευκά, σε δόσεις που συνιστώνται για ελαφρά λερωμένα ρούχα.	Μπορούν να χρησιμοποιηθούν απορρυπαντικά σε σκόνη και υγρά απορρυπαντικά που συνιστώνται για χρωματιστά, σε δόσεις που συνιστώνται για ελαφρά λερωμένα ρούχα. Πρέπει να χρησιμοποιούνται απορρυπαντικά που δεν περιέχουν λευκαντικό.	Μπορούν να χρησιμοποιηθούν υγρά απορρυπαντικά κατάλληλα για χρωματιστά και σκούρα, σε δόσεις που συνιστώνται για ελαφρά λερωμένα ρούχα.	Προτιμάτε υγρά απορρυπαντικά σχεδιασμένα για ευπαθή ρούχα. Τα μάλλινα και μεταξωτά ρούχα πρέπει να πλένονται με ειδικά απορρυπαντικά για μάλλινα.

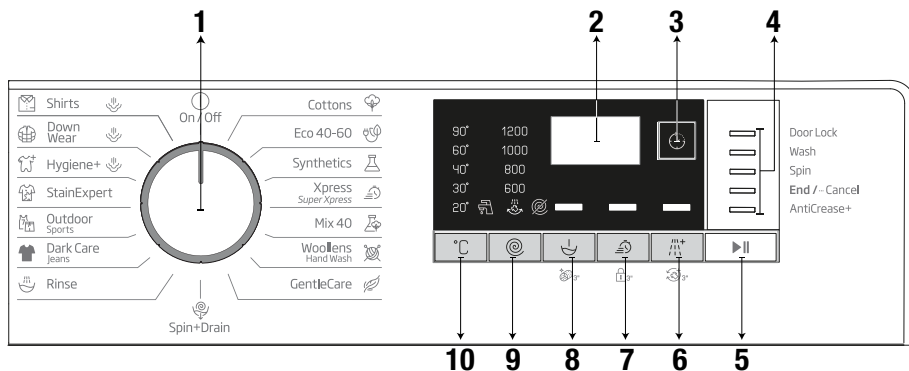
### 4.2.8 Εμφανιζόμενος χρόνος προγράμματος

Στην οθόνη του πλυντηρίου σας μπορείτε κατά την επιλογή ενός προγράμματος να δείτε τη διάρκεια του προγράμματος. Ανάλογα με την ποσότητα των ρούχων που έχετε φορτώσει στο πλυντήριο σας, τον αφρισμό, τυχόν συνθήκες μη ισοκατανεμημένου φορτίου, τις διακυμάνσεις στην παροχή ρεύματος, στην πίεση του νερού, και ανάλογα με τις ρυθμίσεις του προγράμματος, η διάρκεια του προγράμματος προσαρμόζεται αυτόματα κατά την εξέλιξη του προγράμματος.

**ΕΙΔΙΚΗ ΠΕΡΙΠΤΩΣΗ:** Στη έναρξη του προγράμματος για τα προγράμματα Βαμβακερά και Βαμβακερά Eco, η οθόνη δείχνει τη διάρκεια μισού φορτίου, που είναι η πιο συνηθισμένη περίπτωση χρήσης. Αφού ξεκινήσει το πρόγραμμα, σε 20-25 λεπτά το πλυντήριο ανιχνεύει το πραγματικό φορτίο. Αν το ανιχνευόμενο φορτίο είναι μεγαλύτερο από το μισό φορτίο, το πρόγραμμα πλυσίματος θα προσαρμοστεί ανάλογα και η διάρκεια του προγράμματος θα αυξηθεί αυτόματα. Μπορείτε να παρακολουθήσετε αυτή την αλλαγή στην οθόνη της συσκευής.

## 4.3 Χειρισμός του προϊόντος

### 4.3.1 Πίνακας ελέγχου



1 - Περιστροφικό κουμπί Επιλογής προγράμματος (Πάνω θέση Ενεργοποίηση / Απενεργοποίηση)

2 - Οθόνη

3 - Κουμπί Ρύθμισης Ώρας λήξης

4 - Ένδειξη Παρακολούθησης προγράμματος

5 - Κουμπί Έναρξης/Παύσης

6 - Κουμπί Βοηθητικής λειτουργίας 3

7 - Κουμπί Βοηθητικής λειτουργίας 2

8 - Κουμπί Βοηθητικής λειτουργίας 1

9 - Κουμπί ρύθμισης Αριθμού στροφών στυψίματος

10 - Κουμπί ρύθμισης Θερμοκρασίας

### 4.3.2 Προετοιμασία της συσκευής

1. Βεβαιωθείτε ότι οι εύκαμπτοι σωλήνες έχουν συνδεθεί στεγανά.
2. Συνδέστε τη συσκευή στην παροχή ρεύματος.
3. Ανοίξτε πλήρως τον διακόπτη παροχής νερού.
4. Τοποθετήστε τα ρούχα μέσα στη συσκευή.
5. Προσθέστε απορρυπαντικό και μαλακτικό.

### 4.3.3 Επιλογή προγράμματος και πρακτικές συμβουλές για αποτελεσματικό πλύσιμο

1. Επιλέξτε το πρόγραμμα που είναι κατάλληλο για τον τύπο, την ποσότητα και το βαθμό λερωμάτων των ρούχων, σύμφωνα με τον «Πίνακα προγραμμάτων και καταναλώσεων» και τον πίνακα θερμοκρασιών που θα βρείτε παρακάτω.
2. Επιλέξτε το επιθυμητό πρόγραμμα με το περιστροφικό κουμπί Επιλογής προγράμματος.

### 4.3.4 Πίνακας προγραμμάτων και καταναλώσεων

EL						βοηθητική λειτουργία				
Program		Μέγιστο φορτίο (kg)	Κατανάλωση νερού (lt)	Κατανάλωση ρεύματος (kWh)	Μέγ. αριθμ. στροφών	Σύντομο+	Πρόπλυση	Πρόσθετο ξέβγαλμα	Λιγότερο τσαλάκωμα*	θερμοκρασία
Cottons	90	8	95	2.40	1200	•	•	•	•	Κρύο - 90
	60	8	95	1.80	1200	•	•	•	•	Κρύο - 90
	40	8	93	0.97	1200	•	•	•	•	Κρύο - 90
Eco 40-60	40 ***	8	51.0	0.980	1200					40-60
	40 **, ***	4	34.0	0.535	1200					40-60
	40 ***	2	27.0	0.305	1200					40-60
	60 **	8	51.0	0.990	1200					40-60
	60 **	4	36.5	0.670	1200					40-60
Synthetics	60	3	75	1.35	1200	•	•	•	•	Κρύο - 60
	40	3	70	0.85	1200	•	•	•	•	Κρύο - 60
Xpress / Super Xpress	90	8	66	2.20	1200	•		•	•	Κρύο - 90
	60	8	66	1.20	1200	•		•	•	Κρύο - 90
	30	8	66	0.20	1200	•		•	•	Κρύο - 90
Xpress / Super Xpress +Fast	30	2	40	0.15	1200	•		•	•	Κρύο - 30
Mix 40	40	3.5	83	1.00	800	•	•		•	Κρύο - 40
Wool/HandWash	40	1.5	62	0.55	1200			•		Κρύο - 40
Gentle Care	30	3.5	60	0.79	800			•		Κρύο - 40
Dark Care/Jeans	40	3.5	88	1.05	1200	•	•	*	•	Κρύο - 40
Outdoor/Sports	40	3.5	58	0.60	1200		•			Κρύο - 40
Stain Expert	30	4	85	1.70	1200	•	•			30 - 60
Hygiene+Steam	90	8	135	2.70	1200			*		40-90
Down Wear+Steam	60	2	105	1.90	1000			•		40-60
Shirts+Steam	60	3	70	1.90	800	•	•	•	•	40-60
Drum Clean+ Steam	90	-	85	2.60	600					90

• : Μπορεί να επιλεγεί

\* : Επιλέγεται αυτόματα, δεν μπορεί να ακυρωθεί.

\*\* : Eco 40-60 (<40><60>) είναι το πρόγραμμα δοκιμής σύμφωνα με το πρότυπο EN 60456:2016 και ενεργειακής σήμανσης με τον κατ' εξουσιοδότηση κανονισμό (ΕΕ) αρ. 1061/2010)

\*\*\*: Eco40-60 με επιλογή θερμοκρασίας 40°C είναι το πρόγραμμα δοκιμής σύμφωνα με το EL 60456:2016/prA:2019 και ενεργειακής σήμανσης με τον κατ' εξουσιοδότηση κανονισμό (ΕΕ) αρ. 2019/2014

- : Για το μέγιστο φορτίο, δείτε την περιγραφή του προγράμματος.



## ΠΛΗΡΟΦΟΡΙΕΣ

- Η κατανάλωση νερού και ρεύματος είναι δυνατόν να διαφέρει, ανάλογα με τις μεταβολές στην πίεση, τη σκληρότητα και τη θερμοκρασία του νερού, τη θερμοκρασία του περιβάλλοντος, το είδος και την ποσότητα των ρούχων, την επιλογή βοηθητικών λειτουργιών και τον αριθμό στροφών στυψίματος, καθώς και ανάλογα με τις μεταβολές της τάσης του ρεύματος δικτύου.
- Όταν επιλέγετε ένα πρόγραμμα, μπορείτε να δείτε στην οθόνη του πλυντηρίου σας τη διάρκεια πλυσίματος. Ανάλογα με την ποσότητα των ρούχων που έχετε τοποθετήσει στο πλυντήριο, θα μπορούσε να υπάρχει διαφορά 1 έως 1,5 ώρας ανάμεσα στη διάρκεια που εμφανίζεται στην οθόνη και την πραγματική διάρκεια του κύκλου πλύσης. Η διάρκεια θα διορθωθεί αυτόματα αμέσως μετά την έναρξη του προγράμματος πλυσίματος.
- Οι βοηθητικές λειτουργίες στον πίνακα ενδέχεται να διαφέρουν ανάλογα με το μοντέλο της συσκευής σας.
- Οι τρόποι επιλογής βοηθητικής λειτουργίας μπορεί να τροποποιηθούν από τον κατασκευαστή. Υπάρχοντες τρόποι επιλογής μπορεί να αφαιρεθούν ή νέοι τρόποι επιλογής να προστεθούν.
- Πάντα να επιλέγετε τη χαμηλότερη κατάλληλη θερμοκρασία. Τα πιο αποδοτικά προγράμματα από την άποψη της κατανάλωσης ενέργειας είναι γενικά αυτά που λειτουργούν σε χαμηλότερες θερμοκρασίες και έχουν μεγαλύτερη διάρκεια.
- Ο θόρυβος και η υπολειπόμενη υγρασία στα ρούχα επηρεάζονται από τον αριθμό στροφών στυψίματος: όσο υψηλότερος είναι ο αριθμός στροφών στυψίματος στη φάση στυψίματος, τόσο υψηλότερη είναι η στάθμη του θορύβου και τόσο χαμηλότερη η υπολειπόμενη υγρασία στα ρούχα.

### Τιμές κατανάλωσης (EL)

	Επιλογή θερμοκρασίας (°C)	Αριθμός στροφών στυψίματος (σ.α.λ.)	Χωρητικότητα (kg)	Διάρκεια προγράμματος (ώρα:λεπτά)	Κατανάλωση Ενέργειας (kWh/κύκλο)	Κατανάλωση Νερού (L/κύκλο)	Θερμοκρασία Ρούχων (°C)	Υπολειπόμενο περιεχόμενο υγρασίας (%)
Eco 40-60	40	1200	8	3:38	0.980	51.0	41	52
	40	1200	4	2:47	0.535	34.0	32	53
	40	1200	2	2:47	0.305	27.0	25	55
Cottons	20	1200	8	03:40	0.600	93.0	20	53
Cottons	60	1200	8	03:40	1.800	95.0	60	53
Synthetics	40	1200	3	02:25	0.850	70.0	40	40
Express / Super Xpress	30	1200	8	00:28	0.200	66.0	23	62

### Πίνακας Συμβόλων


### 4.3.5 Κύρια προγράμματα

Ανάλογα με τον τύπο του υφάσματος, χρησιμοποιείτε τα παρακάτω κύρια προγράμματα.

#### • Cottons (Βαμβακερά)

Σε αυτό το πρόγραμμα μπορείτε να πλένετε τα ανθεκτικά βαμβακερά ρούχα σας (σεντόνια, κλινোসκεπάσματα, πετσέτες, μπουρνούζια, εσώρουχα κλπ.). Όταν πατήσετε το κουμπί λειτουργίας γρήγορης πλύσης, η διάρκεια του προγράμματος γίνεται αισθητά συντομότερη αλλά η αποτελεσματικότητα του πλυσίματος εξασφαλίζεται χάρη σε έντονες κινήσεις πλύσης. Αν δεν έχει επιλεγεί η λειτουργία γρήγορης πλύσης, διασφαλίζεται η ανώτερη απόδοση πλύσης και ξεβγάλματος για τα πολύ λερωμένα ρούχα σας.

#### • Synthetics (Συνθετικά)

Μπορείτε να χρησιμοποιήσετε αυτό το πρόγραμμα για να πλύνετε κοντομάνικα φανελάκια, υφάσματα από ανάμεικτες συνθετικές/βαμβακερές ίνες κλπ. Η διάρκεια του προγράμματος είναι αισθητά μικρότερη και εξασφαλίζεται αποτελεσματική απόδοση πλυσίματος. Αν δεν έχει επιλεγεί η λειτουργία γρήγορης πλύσης, διασφαλίζεται η ανώτερη απόδοση πλύσης και ξεβγάλματος για τα πολύ λερωμένα ρούχα σας.

#### • Wool/HandWash (Μάλλινα / Πλύση στο χέρι)

Χρησιμοποιείτε αυτό το πρόγραμμα για να πλένετε τα μάλλινα/ευπαθή ρούχα σας. Επιλέξτε την κατάλληλη θερμοκρασία σύμφωνα με τις πληροφορίες στις ετικέτες των ρούχων σας. Τα ρούχα σας θα πλυθούν με πολύ απαλές κινήσεις για την αποφυγή οποιασδήποτε ζημιάς.

### 4.3.6 Πρόσθετα προγράμματα

Για ειδικές περιπτώσεις υπάρχουν και πρόσθετα προγράμματα στο πλυντήριο.



#### ΠΛΗΡΟΦΟΡΙΕΣ

- Τα πρόσθετα προγράμματα ενδέχεται να διαφέρουν, ανάλογα με το μοντέλο του πλυντηρίου.

#### • Eco 40-60

Το πρόγραμμα Eco 40-60 μπορεί να πλένει μαζί στον ίδιο κύκλο κανονικά λερωμένα βαμβακερά ρούχα με σήμανση ότι μπορούν να πλένονται στους 40 °C ή 60 °C, και συγχρόνως αυτό το πρόγραμμα χρησιμοποιείται για την αξιολόγηση της συμμόρφωσης με τη νομοθεσία της ΕΕ περί οικολογικού σχεδιασμού.

Παρόλο που η διάρκεια πλυσίματος είναι μεγαλύτερη από όλα τα άλλα προγράμματα, προσφέρει μεγάλη εξοικονόμηση ενέργειας και νερού. Η πραγματική θερμοκρασία του νερού μπορεί να διαφέρει από την αναφερόμενη θερμοκρασία πλύσης. Αν τοποθετήσετε στη συσκευή λιγότερα ρούχα (π.χ. ½ χωρητικότητα ή λιγότερο), η διάρκεια του προγράμματος μπορεί να μειωθεί αυτόματα. Στην περίπτωση αυτή η κατανάλωση ενέργειας και νερού θα μειωθεί περισσότερο.

#### • Hygiene+ (Υγιεινή+)

Με την εφαρμογή μιας φάσης καθαρισμού με ατμό στην αρχή του προγράμματος, γίνεται εφικτό το εύκολο μαλάκωμα των ακαθαρσιών.

Χρησιμοποιείτε αυτό το πρόγραμμα για ρούχα σας (μωρουδιακά, σεντόνια, κλινোসκεπάσματα, εσώρουχα κλπ. βαμβακερά είδη) για τα οποία επιθυμείτε πλύσιμο αντιαλλεργικό και υγιεινό, σε υψηλή θερμοκρασία με εντατικό και μεγάλης διάρκειας κύκλο πλυσίματος. Το υψηλό επίπεδο υγιεινής διασφαλίζεται χάρη στην εφαρμογή ατμού πριν το πρόγραμμα, στη μεγαλύτερη διάρκεια θέρμανσης και στην πρόσθετη φάση ξεβγάλματος.

- Το πρόγραμμα δοκιμάστηκε από το «The British Allergy Foundation» (Allergy UK) με επιλεγμένη θερμοκρασία 60°C και πιστοποιήθηκε για την αποτελεσματικότητά του στην εξάλειψη αλλεργιογόνων επιπλέον των βακτηριδίων και των μυκήτων.





Το Allergy UK είναι το εμπορικό σήμα του British Allergy Foundation (Βρετανικό Ίδρυμα Αλλεργιών). Η Σφραγίδα Έγκρισης έχει σχεδιαστεί για να παρέχει καθοδήγηση σε άτομα που χρειάζονται πληροφόρηση σχετικά με το εάν το προϊόν μειώνει σημαντικά την ποσότητα αλλεργιογόνων στο περιβάλλον όπου είναι εγκατεστημένο ή εάν περιορίζει/ μειώνει/ εξαλείφει τα αλλεργιογόνα. Ο σκοπός της είναι να παρέχει απόδειξη ότι τα προϊόντα έχουν ελεγχθεί επιστημονικά ή έχουν μελετηθεί για να παρέχουν μετρήσιμα

αποτελέσματα.

#### • **Gentle Care (Ευαίσθητα)**

Μπορείτε να χρησιμοποιείτε αυτό το πρόγραμμα για να πλένετε ευπαθή ρούχα όπως πλεκτά ρούχα από ανάμικτες βαμβακερές/συνθετικές ίνες ή κάλτσες. Οι κινήσεις πλυσίματος σε αυτό το πρόγραμμα είναι πιο απαλές. Ρυθμίστε τη θερμοκρασία σε 20 βαθμούς Κελσίου ή χρησιμοποιήστε την επιλογή Πλύσιμο με κρύο νερό, για ρούχα των οποίων θέλετε να προστατέψετε το χρώμα.

#### • **Express / Super Xpress (Εξπρές / Εξπρές πολύ σύντομο)**

Χρησιμοποιείτε αυτό το πρόγραμμα για να πλένετε γρήγορα τα ελαφρά λερωμένα βαμβακερά ρούχα σας. Η διάρκεια του προγράμματος μπορεί να μειωθεί ως τα 14 λεπτά εάν επιλεγεί η λειτουργία Σύντομης πλύσης. Όταν έχει επιλεγεί η λειτουργία Σύντομης πλύσης, επιτρέπεται να πλυθούν το πολύ 2 (δύο) κιλά ρούχων.

#### • **Dark Care / Jeans (Φροντίδα σκούρων / Τζιν)**

Χρησιμοποιείτε αυτό το πρόγραμμα για να προστατέψετε το χρώμα των σκούρων ρούχων σας και των τζιν. Αυτό το πρόγραμμα παρέχει υψηλή αποτελεσματικότητα στο πλύσιμο, χάρη σε ειδική κίνηση του τυμπάνου, ακόμα και σε χαμηλές θερμοκρασίες. Για το πλύσιμο των σκούρων χρωματιστών ρούχων συνιστάται να χρησιμοποιείτε υγρό απορρυπαντικό ή απορρυπαντικό για μάλλινα. Μην πλένετε σε αυτό το πρόγραμμα τα ευπαθή ρούχα σας που περιέχουν μαλλί κλπ.

#### • **Mix 40 (Χρωματιστά 40°)**

Μπορείτε να χρησιμοποιείτε αυτό το πρόγραμμα για να πλένετε μαζί βαμβακερά και συνθετικά ρούχα χωρίς να χρειάζεται να τα ξεχωρίσετε.

#### • **Shirts (Πουκάμισα)**

Χρησιμοποιείτε αυτό το πρόγραμμα για να πλένετε μαζί πουκάμισα βαμβακερά, συνθετικά και από ανάμικτα συνθετικά υφάσματα. Μειώνει το τσαλάκωμα. Στο τέλος του προγράμματος χρησιμοποιείται ατμός για υποβοήθηση της λειτουργίας μείωσης τσαλακώματος. Το ειδικό προφίλ στυσίματος και ο ατμός που χρησιμοποιείται στο τέλος του προγράμματος μειώνουν το τσαλάκωμα στα πουκάμισά σας. Όταν επιλεγεί η λειτουργία Σύντομη πλύση, εκτελείται η διαδικασία Προετοιμασίας.

• Προσθέστε το χημικό προετοιμασίας απευθείας στα ρούχα σας ή προσθέστε το μαζί με το απορρυπαντικό όταν η συσκευή αρχίσει να προσλαμβάνει νερό από το διαμέρισμα απορρυπαντικού κύριας πλύσης. Έτσι, έχετε την ίδια απόδοση που αποκτάτε με το κανονικό πλύσιμο σε πολύ πιο σύντομο διάστημα. Ο χρόνος ζωής των πουκαμίων σας αυξάνεται.

#### • **Outdoor / Sport (Αθλητικά)**

Χρησιμοποιείτε αυτό το πρόγραμμα για να πλένετε ρούχα υπαίθριων δραστηριοτήτων/ αθλητικά ρούχα που περιέχουν μείγμα βαμβακερών/ συνθετικών ινών, καθώς και αδιάβροχα ρούχα όπως gore-tex. Αυτό το πρόγραμμα πλένει τα ρούχα σας με απαλό τρόπο χάρη στις ειδικές του κινήσεις περιστροφής.

### • **Stain Expert (Λεκέδες)**

Το πλυντήριο σας έχει ένα ειδικό πρόγραμμα για λεκέδες που διασφαλίζει ότι οι διάφοροι τύποι κηλίδων αφαιρούνται με τον πιο αποτελεσματικό τρόπο. Χρησιμοποιείτε αυτό το πρόγραμμα μόνο για ανθεκτικά βαμβακερά ρούχα με σταθερά χρώματα. Μην πλένετε στο πρόγραμμα αυτό ρούχα που είναι ευπαθή ή ξεβάφουν. Θα πρέπει να ελέγχετε τις ετικέτες των ρούχων πριν το πλύσιμο (συνιστάται για πουκάμισα, παντελόνια, σορτς, κοντομάνικα φανελάκια, μωρουδιακά, πτζάμες, ποδιές, τραπεζομάντιλα, κλινοσκεπάσματα, παπλωματοθήκες, σεντόνια, πετσέτες μπάνιου/θαλάσσης, κανονικές πετσέτες, κάλτσες και βαμβακερά εσώρουχα που είναι κατάλληλα για μεγάλης διάρκειας κύκλους πλυσίματος σε υψηλή θερμοκρασία). Με το αυτόματο πρόγραμμα καθαρισμού λεκέδων μπορείτε να αφαιρέσετε 24 τύπους λεκέδων χωρισμένους σε δύο διαφορετικές ομάδες σύμφωνα με την επιλογή της γρήγορης λειτουργίας. Παρακάτω μπορείτε να δείτε τις ομάδες λεκέδων βάσει της επιλογής της γρήγορης λειτουργίας.

Παρακάτω μπορείτε να δείτε τις ομάδες λεκέδων βάσει της γρήγορης λειτουργίας.

Όταν έχει επιλεγεί η γρήγορη λειτουργία:		Όταν δεν έχει επιλεγεί η γρήγορη λειτουργία:	
Αίμα	Χυμός φρούτων	Βούτυρο	Τροφές
Σοκολάτα	Κέτσαπ	Γρασίδι	Μαγιονέζα
Κρέμα	Κόκκινο κρασί	Λάσπη	Σος σαλάτας
Αυγό	Κάρυ	Κόλα	Μέικ απ
Τσάι	Μαρμελάδα	Ιδρώτας	Λάδι μηχανής
Καφές	Κάρβουνο	Λερωμένοι γιακάδες	Φαγητό μωρού

- Επιλέξτε το πρόγραμμα λεκέδων.
- Στις ομάδες λεκέδων που αναφέρονται παραπάνω, βρείτε τον τύπο του λεκέ που θέλετε να αφαιρέσετε και πατήστε το πλήκτρο επιλογής της γρήγορης βοηθητικής λειτουργίας για να επιλέξετε τη σχετική ομάδα.
- Διαβάστε προσεκτικά την ετικέτα των ρούχων και βεβαιωθείτε ότι η θερμοκρασία και ο αριθμός στροφών στυψίματος που επιλέχθηκαν είναι κατάλληλα.

### • **Down Wear (Είδη με πούπουλα)**

Χρησιμοποιείτε αυτό το πρόγραμμα για να πλένετε παλτό, γιλέκα, μπουφάν με πούπουλα, τα οποία φέρουν ετικέτα με σήμανση «πλένεται σε πλυντήριο». Χάρη στα ειδικά προφίλ περιστροφής, διασφαλίζεται ότι το νερό φθάνει στα διάκενα με αέρα ανάμεσα στα πούπουλα.

Στο τέλος του προγράμματος χρησιμοποιείται ατμός για να μαλακώσει ογκώδη ρούχα όπως πετσέτες.

### 4.3.7 Ειδικά προγράμματα

Για ειδικές εφαρμογές, επιλέξτε ένα από τα προγράμματα που ακολουθούν.

#### • **Rinse ( Ξέβγαλμα)**

Χρησιμοποιείτε το όταν θέλετε ξεχωριστό ξέβγαλμα ή κολλάρισμα.

#### • **Spin+Drain (Στύψιμο+Αντληση)**

Χρησιμοποιείτε αυτό το πρόγραμμα για να αφαιρέσετε το νερό από το ύφασμα/τη συσκευή. Πριν επιλέξετε αυτό το πρόγραμμα, επιλέξτε τον επιθυμητό αριθμό στροφών στυψίματος και πατήστε το κουμπί "Έναρξη/Παύση". Πρώτα, το πλυντήριο θα στραγγίξει το νερό που περιέχει. Κατόπιν θα στύψει τα ρούχα στο ρυθμισμένο αριθμό στροφών στυψίματος και θα αποστραγγίσει το νερό που αφαιρείται από αυτά.

Αν θέλετε μόνο να αποστραγγίσετε το νερό χωρίς να στύψετε τα ρούχα, επιλέξτε το πρόγραμμα «Αντληση+Στύψιμο» και κατόπιν με το κουμπί ρύθμισης αριθμού στροφών στυψίματος επιλέξτε τη λειτουργία Χωρίς στύψιμο. Πατήστε το κουμπί Έναρξης/Παύσης.



## ΠΛΗΡΟΦΟΡΙΕΣ

- Χρησιμοποιείτε χαμηλότερο αριθμό στροφών στυψίματος για ευπαθή ρούχα.

### 4.3.8 Επιλογή θερμοκρασίας

Όταν επιλέγετε ένα νέο πρόγραμμα, στην ένδειξη θερμοκρασίας εμφανίζεται η συνιστώμενη θερμοκρασία για το επιλεγμένο πρόγραμμα.

Για να μειώσετε τη θερμοκρασία, πιάστε πάλι το κουμπί Ρύθμιση θερμοκρασίας. Η θερμοκρασία μειώνεται βαθμιαία. Όταν έχει επιλεγεί κρύο νερό, οι λυχνίες του επιπέδου θερμοκρασίας δεν θα είναι αναμμένες.



## ΠΛΗΡΟΦΟΡΙΕΣ

- Αν το πρόγραμμα δεν έχει φθάσει στη φάση θέρμανσης, μπορείτε να αλλάξετε τη θερμοκρασία χωρίς να θέσετε τη συσκευή σε κατάσταση Παύσης.

### 4.3.9 Επιλογή αριθμού στροφών στυψίματος

Όταν επιλέγετε ένα νέο πρόγραμμα, στην ένδειξη αριθμού στροφών στυψίματος εμφανίζεται ο συνιστώμενος αριθμός στροφών στυψίματος για το επιλεγμένο πρόγραμμα.

Για να μειώσετε τις στροφές στυψίματος, πιάστε το κουμπί Ρύθμισης αριθμού στροφών στυψίματος. Ο αριθμός στροφών στυψίματος μειώνεται βαθμιαία. Τότε, ανάλογα με το μοντέλο του προϊόντος, στην οθόνη εμφανίζονται οι επιλογές «Ξέβγαλμα & Αναμονή» και «Χωρίς στύψιμο». Όταν επιλεγεί «Χωρίς στύψιμο», οι λυχνίες της ένδειξης επιπέδου ξεβγάλματος δεν θα ανάψουν.

#### Ξέβγαλμα & Αναμονή

Εάν δεν θέλετε να βγάλετε τα ρούχα αμέσως μετά το τέλος του προγράμματος, μπορείτε να χρησιμοποιήσετε τη λειτουργία Ξέβγαλμα & Αναμονή και να διατηρήσετε τα ρούχα μέσα στο νερό του τελικού ξεβγάλματος, ώστε να αποτρέψετε να τσαλακωθούν εάν παραμείνουν στο πλυντήριο χωρίς νερό. Μετά από αυτή τη διαδικασία, αν θέλετε να αποστραγγίσετε το νερό χωρίς στύψιμο των ρούχων σας, πατήστε το κουμπί Έναρξης/Παύσης. Το πρόγραμμα θα συνεχιστεί από το σημείο που σταμάτησε, θα αποστραγγίσει το νερό και κατόπιν θα τελειώσει.

Αν θέλετε να στύψετε τα ρούχα σας που είχαν παραμείνει στο νερό, ρυθμίστε τον Αριθμό στροφών στυψίματος και πατήστε το κουμπί Έναρξης/Παύσης. Το πρόγραμμα θα συνεχίσει από το σημείο που σταμάτησε. Το νερό θα αποστραγγιστεί, τα ρούχα θα στυφτούν και το πρόγραμμα θα τελειώσει.



## ΠΛΗΡΟΦΟΡΙΕΣ

- Αν το πρόγραμμα δεν έχει φθάσει στη φάση στυψίματος, μπορείτε να αλλάξετε τον αριθμό στροφών στυψίματος χωρίς να θέσετε τη συσκευή σε κατάσταση Παύσης.

### 4.3.10 Επιλογή βοηθητικών λειτουργιών

Επιλέξτε τις επιθυμητές βοηθητικές λειτουργίες πριν αρχίσετε το πρόγραμμα. Επιπλέον, ενώ λειτουργεί η συσκευή, μπορείτε να επιλέξετε ή να ακυρώσετε βοηθητικές λειτουργίες που είναι κατάλληλες για το εκτελούμενο πρόγραμμα χωρίς να πατήσετε το κουμπί Έναρξης/Παύσης. Για να γίνει αυτό, η συσκευή πρέπει να είναι σε φάση πριν τη βοηθητική λειτουργία που πρόκειται να επιλέξετε ή να ακυρώσετε. Αν η βοηθητική λειτουργία δεν μπορεί να επιλεγεί ή να ακυρωθεί, η λυχνία της αντίστοιχης λειτουργίας θα αναβοσβήσει 3 φορές για να ειδοποιήσει τον χρήστη.



## ΠΛΗΡΟΦΟΡΙΕΣ

- Αν επιλεγεί μια δεύτερη βοηθητική λειτουργία που αντιβαίνει με την πρώτη που επιλέχτηκε πριν την εκκίνηση της συσκευής, η λειτουργία που επιλέχτηκε πρώτη θα ακυρωθεί και θα παραμείνει ενεργή η δεύτερη βοηθητική λειτουργία που επιλέχτηκε.
- Δεν μπορεί να επιλεγεί βοηθητική λειτουργία που δεν είναι συμβατή με το πρόγραμμα. (Βλ. «Πίνακας προγραμμάτων και καταναλώσεων»)
- Τα κουμπιά των βοηθητικών λειτουργιών ενδέχεται να διαφέρουν, ανάλογα με το μοντέλο της συσκευής σας.

### 4.3.10.1 Βοηθητικές λειτουργίες

#### • Prewash (Πρόπλυση)

Η Πρόπλυση είναι αναγκαία μόνο για πολύ λερωμένα ρούχα. Χωρίς Πρόπλυση μπορείτε να εξοικονομήσετε ενέργεια, νερό, απορρυπαντικό και χρόνο.



## ΠΛΗΡΟΦΟΡΙΕΣ

- Για δαντέλες, τούλι και κουρτίνες συνιστάται πρόπλυση χωρίς απορρυπαντικό.

#### • Fast+ (Σύντομο)

Όταν επιλέγεται αυτή η λειτουργία, η διάρκεια του αντίστοιχου προγράμματος μειώνεται κατά 50%. Χάρη στις βελτιστοποιημένες φάσεις πλυσίματος, την έντονη μηχανική δράση και τη βέλτιστη κατανάλωση νερού, επιτυγχάνεται υψηλή απόδοση πλυσίματος παρά τη μειωμένη διάρκεια.

#### • Extra Rinse (Επιπλέον ξέβγαλμα)

Η λειτουργία αυτή επιτρέπει στο πλυντήριο να πραγματοποιήσει έναν κύκλο ξέβγαλματος επιπλέον αυτού που ήδη έγινε μετά την κύρια πλύση. Έτσι μπορεί να μειωθεί ο κίνδυνος να επηρεαστούν τα ευαίσθητα δέρματα (μωρών, αλλεργικών ατόμων κλπ.) από τα ελάχιστα κατάλοιπα απορρυπαντικού.

### 4.3.10.2 Λειτουργίες/ Προγράμματα που επιλέγονται με πάτημα των κουμπιών λειτουργιών για 3 δευτερόλεπτα

#### • DrumClean (Καθαρισμός τυμπάνου) 3"

Για να επιλέξετε αυτό το πρόγραμμα, πατήστε και κρατήστε πατημένο για 3 δευτερόλεπτα το κουμπί βοηθητικής λειτουργίας 1.

Χρησιμοποιείτε το τακτικά (μια φορά κάθε 1-2 μήνες) για να καθαρίζετε το τύμπανο και να επιτυγχάνετε την απαιτούμενη υγιεινή. Χρησιμοποιείτε το πρόγραμμα με τη συσκευή εντελώς κενή. Για να επιτύχετε καλύτερα αποτελέσματα, τοποθετήστε προϊόν αφαίρεσης αποθέσεων αλάτων ασβεστίου σε σκόνη το οποίο είναι κατάλληλο για πλυντήρια ρούχων στο διαμέρισμα απορρυπαντικού αρ. «2». Όταν ολοκληρωθεί το πρόγραμμα, αφήστε την πόρτα φόρτωσης μισάνοιχτη για να στεγνώσει το εσωτερικό της συσκευής.



## ΠΛΗΡΟΦΟΡΙΕΣ

- Αυτό δεν είναι πρόγραμμα πλυσίματος. Είναι πρόγραμμα συντήρησης.
- Μην εκτελέσετε αυτό το πρόγραμμα όταν υπάρχουν ειδη μέσα στη συσκευή. Αν προσπαθήσετε να το κάνετε, η συσκευή ανιχνεύει αυτόματα το φορτίο και ματαιώνει το πρόγραμμα.

### • Κλειδωμα προστασίας

Με το Κλειδωμα προστασίας μπορείτε να εμποδίζετε τα παιδιά να πειράζουν τις ρυθμίσεις στη συσκευή. Έτσι μπορείτε να αποφύγετε αλλαγές σε ένα πρόγραμμα που εκτελείται.



#### ΠΛΗΡΟΦΟΡΙΕΣ

- Αν το περιστροφικό κουμπί Επιλογή προγράμματος γυριστεί ενώ είναι ενεργοποιημένο το Κλειδωμα προστασίας, στην οθόνη εμφανίζεται η ένδειξη «Con». Ενώ είναι ενεργοποιημένο το κλειδωμα προστασίας, δεν μπορείτε να πραγματοποιήσετε καμία αλλαγή στα προγράμματα, στην επιλεγμένη θερμοκρασία, στην ταχύτητα ή στις βοηθητικές λειτουργίες.
- Ακόμα και αν επιλεγεί άλλο πρόγραμμα με το περιστροφικό κουμπί επιλογής προγράμματος, ενώ το Κλειδωμα προστασίας είναι ενεργοποιημένο, θα συνεχίσει να εκτελείται το προηγούμενο πρόγραμμα που είχε επιλεγεί.

#### Για να ενεργοποιήσετε το Κλειδωμα προστασίας:

Πατήστε και κρατήστε πατημένο για 3 δευτερόλεπτα το κουμπί Βοηθητικής λειτουργίας 2. Ενώ κρατάτε πατημένο το κουμπί για 3 δευτερόλεπτα, θα εμφανιστούν διαδοχικά οι ενδείξεις C03, C02 και C01. Κατόπιν, θα εμφανιστεί η ένδειξη «Con» για να ειδοποιήσει τον χρήστη ότι το κλειδωμα προστασίας είναι ενεργοποιημένο. Αν πατήσετε οποιοδήποτε κουμπί ή περιστρέψετε το κουμπί Επιλογής Προγράμματος ενώ είναι ενεργοποιημένο το Κλειδωμα προστασίας, θα εμφανιστεί η ίδια ειδοποίηση.

#### Για να απενεργοποιήσετε το Κλειδωμα προστασίας:

Πατήστε και κρατήστε πατημένο για 3 δευτερόλεπτα το κουμπί Βοηθητικής λειτουργίας 2, ενώ λειτουργεί το πρόγραμμα. Ενώ κρατάτε πατημένο το κουμπί για 3 δευτερόλεπτα, θα εμφανιστούν διαδοχικά οι ενδείξεις C03, C02 και C01. Κατόπιν, θα εμφανιστεί η ένδειξη «COF» για να ειδοποιήσει τον χρήστη ότι το κλειδωμα προστασίας είναι απενεργοποιημένο.



#### ΠΛΗΡΟΦΟΡΙΕΣ

- Επιπλέον της πιο πάνω μεθόδου, για να απενεργοποιήσετε το Κλειδωμα προστασίας, γυρίστε το περιστροφικό κουμπί επιλογής προγράμματος στη θέση Ενεργοποίησης/ Απενεργοποίησης όταν δεν εκτελείται κανένα πρόγραμμα και επιλέξτε ένα άλλο πρόγραμμα.
- Το Κλειδωμα προστασίας δεν θα απενεργοποιηθεί μετά από διακοπή ρεύματος ή αφού αποσυνδέσετε τη συσκευή από την πρίζα και τη συνδέσετε πάλι.

### • AntiCrease+ (Λιγότερο τσαλάκωμα)

Αν πατήσετε και κρατήσετε πατημένο για 3 δευτερόλεπτα το κουμπί βοηθητικής λειτουργίας 3, αυτή η λειτουργία θα επιλεγεί και θα ανάψει η λυχνία παρακολούθησης προγράμματος του σχετικού προγράμματος. Όταν έχει επιλεγεί αυτή η λειτουργία, το τύμπανο θα περιστρέφεται για έως οκτώ ώρες για να διασφαλιστεί ότι τα ρούχα δεν θα τσαλακωθούν στο τέλος του προγράμματος. Οποιαδήποτε στιγμή στη διάρκεια αυτών των οκτώ ωρών, μπορείτε να ακυρώσετε το πρόγραμμα και να αφαιρέσετε τα ρούχα από τη συσκευή. Για τερματισμό της λειτουργίας, απλά πατήστε οποιοδήποτε κουμπί ή περιστρέψτε το κουμπί Επιλογής προγράμματος. Η λυχνία παρακολούθησης προγράμματος θα παραμείνει αναμμένη ακόμα και αν τερματίσετε τη λειτουργία πατώντας οποιοδήποτε κουμπί. Αν τερματίσετε τη λειτουργία περιστρέφοντας το κουμπί επιλογής προγράμματος, η λυχνία παρακολούθησης προγράμματος θα παραμείνει αναμμένη ή θα σβήσει ανάλογα με το επιλεγμένο πρόγραμμα. Αν δεν ακυρώσετε τη λειτουργία πατώντας για 3 δευτερόλεπτα το κουμπί Βοηθητικής λειτουργίας 3, αυτή θα χρησιμοποιηθεί και στους επόμενους κύκλους πλυσίματος.

#### 4.3.11 Ρύθμιση Ώρας λήξης

Η λειτουργία Ρύθμισης Ώρας λήξης σας επιτρέπει να ρυθμίσετε την ώρα λήξης του προγράμματος με 15\*τά από έως και 19 ώρες. Μπορείτε να παρατείνετε αυτή την ώρα σε διαστήματα της 1 ώρας.



##### ΠΛΗΡΟΦΟΡΙΕΣ

- Μη χρησιμοποιήσετε υγρό απορρυπαντικό αν έχετε επιλέξει τη λειτουργία Ρύθμισης ώρας λήξης. Μπορεί να παραμείνουν λεκέδες πάνω στα ρούχα.

- Ανοίξτε την πόρτα φόρτωσης, τοποθετήστε τα ρούχα και προσθέστε απορρυπαντικό κλπ.
- Επιλέξτε το πρόγραμμα πλυσίματος, τη θερμοκρασία, τον αριθμό στροφών στυψίματος και βοηθητικές λειτουργίες, αν απαιτούνται.
- Πατήστε το κουμπί Ρύθμισης Ώρας λήξης και επιλέξτε τον επιθυμητό χρόνο καθυστέρησης.
- Πατήστε το κουμπί Έναρξης/Παύσης. Εμφανίζεται τότε ο χρόνος καθυστέρησης λήξης που έχετε ρυθμίσει. Θα αρχίσει η αντίστροφη μέτρηση για την καθυστέρηση λήξης. Στην οθόνη, θα κινείται η ένδειξη «\_» πάνω και κάτω δίπλα στον χρόνο καθυστέρησης λήξης.



##### ΠΛΗΡΟΦΟΡΙΕΣ

- Αν το πρόγραμμα δεν έχει αρχίσει, μπορείτε να προσθέσετε ρούχα στο μηχάνημα κατά τη διάρκεια του χρόνου καθυστέρησης λήξης.

- Στο τέλος της αντίστροφης μέτρησης, θα εμφανιστεί η διάρκεια του επιλεγμένου προγράμματος. Η ένδειξη «\_» θα πάψει να εμφανίζεται και θα ξεκινήσει το επιλεγμένο πρόγραμμα.

#### Αλλαγή του χρόνου καθυστέρησης λήξης

Αν θέλετε να αλλάξετε το χρόνο κατά τη διάρκεια της αντίστροφης μέτρησης: Περιστρέψτε το κουμπί επιλογής προγράμματος για να ακυρώσετε τη λειτουργία χρόνου καθυστέρησης λήξης, και κατόπιν ρυθμίστε πάλι τον επιθυμητό χρόνο.

- Πατήστε το κουμπί Ρύθμισης Ώρας λήξης. Όταν πατήσετε το κουμπί για πρώτη φορά, η διάρκεια του προγράμματος θα στρογγυλοποιηθεί στην πλησιέστερη ακέραιη ώρα. Κάθε επόμενο πάτημα θα αυξάνει την ώρα κατά μία ώρα.
- Αν θέλετε να μειώσετε θέστε το χρόνο καθυστέρησης λήξης, πατήστε διαδοχικά το κουμπί Ρύθμισης Ώρας λήξης έως ότου εμφανιστεί η επιθυμητή ώρα.

#### Ακύρωση της λειτουργίας καθυστερημένης λήξης

Αν θέλετε να ακυρώσετε την αντίστροφη μέτρηση του χρόνου καθυστέρησης λήξης και να ξεκινήσετε το πρόγραμμα άμεσα:

- Ρυθμίστε το κουμπί Επιλογής προγράμματος σε οποιοδήποτε πρόγραμμα. Με αυτόν τον τρόπο θα ακυρωθεί ο Χρόνος Καθυστέρησης λήξης. Η λυχνία Τέλους/Ακύρωσης θα αναβοσβήνει συνεχώς.
- Κατόπιν επιλέξτε πάλι το πρόγραμμα που θέλετε να εκτελεστεί.
- Πατήστε το κουμπί Έναρξης/Παύσης για να ξεκινήσετε το πρόγραμμα.

#### 4.3.12 Έναρξη του προγράμματος

- Πατήστε το κουμπί Έναρξης/Παύσης για να ξεκινήσετε το πρόγραμμα.
- Θα ανάψει η λυχνία ένδειξης παρακολούθησης του προγράμματος που δείχνει την έναρξη του προγράμματος.



##### ΠΛΗΡΟΦΟΡΙΕΣ

- Αν δεν ξεκινήσει κανένα πρόγραμμα ή αν δεν πατηθεί κανένα πλήκτρο εντός 10 λεπτών κατά τη διαδικασία επιλογής προγράμματος, οι λυχνίες της οθόνης θα σβήσουν. Αφού περιστρέψετε το κουμπί Επιλογής προγράμματος ή πατήσετε οποιοδήποτε κουμπί, οι λυχνίες της οθόνης θα ανάψουν πάλι.

### 4.3.13 Εξέλιξη του προγράμματος

Η εξέλιξη ενός προγράμματος που εκτελείται παρακολουθείται από τις ενδείξεις Παρακολούθησης του προγράμματος. Στην έναρξη κάθε φάσης του προγράμματος, θα ανάβει η σχετική ενδεικτική λυχνία.



#### ΠΛΗΡΟΦΟΡΙΕΣ

- Αν έχει επιλεγεί η βοηθητική λειτουργία «Λιγότερο τσαλάκωμα+», η LED «Τέλος» και η LED «Λιγότερο τσαλάκωμα+» θα είναι αναμμένες ταυτόχρονα ενώ είναι σε εξέλιξη αυτή η φάση.
- Για να τερματίσετε το πρόγραμμα ενώ εκτελείται η φάση «Λιγότερο τσαλάκωμα+», απλά πατήστε οποιοδήποτε κουμπί ή περιστρέψτε το κουμπί επιλογής προγράμματος.

Μπορείτε να τροποποιήσετε τις βοηθητικές λειτουργίες και τις ρυθμίσεις αριθμού στροφών και θερμοκρασίας ενώ το πρόγραμμα εκτελείται, χωρίς να σταματήσετε τη ροή του προγράμματος. Για να το κάνετε αυτό, πρέπει η αλλαγή που θα πραγματοποιήσετε να είναι κάτι που θα εκτελεστεί μετά την τρέχουσα εκτελούμενη φάση του προγράμματος. Αν η αλλαγή δεν είναι κατάλληλη, οι αντίστοιχες λυχνίες θα αναβοσβήσουν 3 φορές.



#### ΠΛΗΡΟΦΟΡΙΕΣ

- Αν η συσκευή δεν περνά στη φάση στυψίματος, τότε μπορεί να είναι ενεργή η επιλογή Ξέβγαλμα & Αναμονή ή να έχει ενεργοποιηθεί το αυτόματο σύστημα ανίχνευσης ανισοκατανομής φορτίου λόγω ανισοκατανομής των ρούχων στο πλυντήριο.

### 4.3.14 Κλειδωμα πόρτας φόρτωσης

Στην πόρτα φόρτωσης της συσκευής διατίθεται σύστημα κλειδώματος που εμποδίζει το άνοιγμα της πόρτας σε περιπτώσεις που η στάθμη του νερού δεν είναι κατάλληλη.

Η λυχνία πόρτας φόρτωσης θα αρχίσει να αναβοσβήνει όταν η συσκευή τεθεί σε κατάσταση Παύσης. Η συσκευή ελέγχει τη στάθμη του νερού στο εσωτερικό της. Αν η στάθμη είναι κατάλληλη, η λυχνία Πόρτας φόρτωσης σβήνει και η πόρτα της συσκευής μπορεί να ανοίξει σε 1-2 λεπτά.

Αν η στάθμη δεν είναι κατάλληλη, η λυχνία πόρτας φόρτωσης θα παραμείνει αναμμένη και δεν είναι εφικτό το άνοιγμα της πόρτας φόρτωσης. Αν πρέπει να ανοίξετε την πόρτα φόρτωσης ενώ η λυχνία Πόρτας φόρτωσης είναι αναμμένη, τότε πρέπει να ακυρώσετε το τρέχον πρόγραμμα. Βλ. «Ακύρωση του προγράμματος»

**Άνοιγμα της πόρτας φόρτωσης σε περίπτωση διακοπής ρεύματος:**



#### ΠΛΗΡΟΦΟΡΙΕΣ

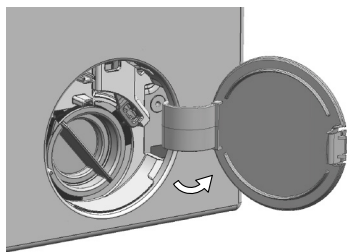
- Σε περίπτωση διακοπής ρεύματος, μπορείτε να ανοίξετε την πόρτα φόρτωσης χειροκίνητα χρησιμοποιώντας τη λαβή έκτακτης ανάγκης κάτω από το κάλυμμα φίλτρου αντλίας.



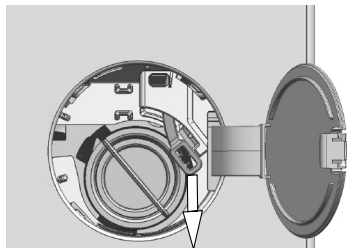
#### ΠΡΟΕΙΔΟΠΟΙΗΣΗ!

- Πριν ανοίξετε την πόρτα φόρτωσης, βεβαιωθείτε ότι δεν έχει παραμείνει νερό μέσα στη συσκευή, για να μη χυθεί έξω το νερό.





- Απενεργοποιήστε τη συσκευή και αποσυνδέστε την από την πρίζα.
- Ανοίξτε το κάλυμμα φίλτρου αντίας.



- Αφαιρέστε χρησιμοποιώντας ένα εργαλείο τη λαβή έκτακτης ανάγκης της πόρτας φόρτωσης που είναι πίσω από το κάλυμμα φίλτρου.
- Ανοίξτε την πόρτα φόρτωσης τραβώντας προς τα κάτω τη λαβή έκτακτης ανάγκης της πόρτας φόρτωσης.
- Αν δεν ανοίξει η πόρτα προσπαθήστε πάλι να τραβήξετε τη λαβή προς τα κάτω.
- Αφού ανοίξετε την πόρτα φόρτωσης, φέρτε τη λαβή έκτακτης ανάγκης της πόρτας φόρτωσης στην αρχική της θέση.

#### 4.3.15 Αλλαγή των επιλογών αφού έχει ξεκινήσει το πρόγραμμα

##### Θέση της συσκευής σε κατάσταση παύσης

Για να θέσετε τη συσκευή σας σε κατάσταση παύσης κατά την εξέλιξη ενός προγράμματος, πατήστε το κουμπί Έναρξης/Παύσης. Η λυχνία του τρέχοντος προγράμματος θα αναβοσβήνει στις ενδείξεις παρακολούθησης προγράμματος, υποδεικνύοντας ότι η συσκευή έχει τεθεί σε κατάσταση παύσης. Επίσης, όταν είναι έτοιμη να ανοίξει η πόρτα φόρτωσης, θα σβήσει και η λυχνία Πόρτας φόρτωσης επιπλέον της λυχνίας φάσης προγράμματος.

##### Αλλαγή της βοηθητικής λειτουργίας, αριθμού στροφών στυψίματος και θερμοκρασίας

Ανάλογα με τη φάση όπου έχει φθάσει το πρόγραμμα, μπορείτε να ακυρώσετε ή να επιλέξετε τις βοηθητικές λειτουργίες. Βλ. «Επιλογή βοηθητικών λειτουργιών».

Μπορείτε επίσης να αλλάξετε τις ρυθμίσεις αριθμού στροφών στυψίματος και θερμοκρασίας. Βλ. «Επιλογή αριθμού στροφών στυψίματος» και «Επιλογή θερμοκρασίας».



#### ΠΛΗΡΟΦΟΡΙΕΣ

- Αν δεν επιτρέπεται αλλαγή, η σχετική λυχνία θα αναβοσβήσει 3 φορές.

##### Προσθήκη και αφαίρεση ρούχων

1. Πατήστε το κουμπί «Έναρξη/Παύση» για να θέσετε τη συσκευή σε κατάσταση παύσης. Θα αναβοσβήνει η λυχνία παρακολούθησης προγράμματος της αντίστοιχης φάσης κατά την οποία η συσκευή τέθηκε σε κατάσταση Παύσης.
2. Περιμένετε έως ότου επιτραπεί το άνοιγμα της πόρτας φόρτωσης.
3. Ανοίξτε την πόρτα φόρτωσης και προσθέστε ή αφαιρέστε ρούχα.
4. Κλείστε την πόρτα φόρτωσης.
5. Πραγματοποιήστε αλλαγές σε βοηθητικές λειτουργίες, ρυθμίσεις θερμοκρασίας και αριθμού στροφών, αν απαιτείται.
6. Πατήστε το κουμπί «Έναρξη/Παύση» ώστε να ξεκινήσει η λειτουργία της συσκευής.



#### 4.3.16 Ακύρωση του προγράμματος

Για να ακυρώσετε το πρόγραμμα, γυρίστε το περιστροφικό κουμπί Επιλογής προγράμματος για να επιλέξετε ένα άλλο πρόγραμμα. Το προηγούμενο πρόγραμμα θα ακυρωθεί. Η λυχνία Τέλους/Ακύρωσης θα αναβοσβήνει συνεχώς για να δείξει ότι ακυρώθηκε το πρόγραμμα. Αν περιστρέψετε το κουμπί Επιλογής προγράμματος, η συσκευή σας θα τερματίσει το πρόγραμμα αλλά δεν θα αδειάσει το νερό από το εσωτερικό της. Αν επιλέξετε και ξεκινήσετε ένα νέο πρόγραμμα, το νέο επιλεγμένο πρόγραμμα θα ξεκινήσει ανάλογα με τη φάση στην οποία ακυρώθηκε το προηγούμενο πρόγραμμα. Για παράδειγμα, η συσκευή μπορεί να προσλάβει πρόσθετο νερό ή να συνεχίσει να πλένει με το νερό που υπάρχει μέσα.



#### ΠΛΗΡΟΦΟΡΙΕΣ

- Ανάλογα με τη φάση στην οποία ακυρώθηκε το προηγούμενο πρόγραμμα, ίσως χρειαστεί να προσθέσετε πάλι απορρυπαντικό και μαλακτικό για το νέο πρόγραμμα που επιλέξατε.

#### 4.3.17 Τέλος προγράμματος

Όταν τελειώσει το πρόγραμμα, θα εμφανιστεί η ένδειξη «Τέλος».

1. Περιμένετε έως ότου σβήσει τελείως η λυχνία της πόρτας φόρτωσης.
2. Θέστε το κουμπί επιλογής προγράμματος στη θέση Ενεργοποίησης/ Απενεργοποίησης για να απενεργοποιήσετε τη συσκευή.
3. Αφαιρέστε τα ρούχα και κλείστε την πόρτα φόρτωσης. Το πλυντήριο σας είναι τώρα έτοιμο για τον επόμενο κύκλο πλυσίματος.

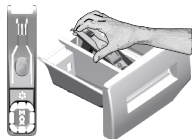
#### 4.3.18 Η συσκευή σας διαθέτει «Κατάσταση Παύσης».

Αφού χρησιμοποιήσετε το κουμπί Ενεργοποίησης/ απενεργοποίησης για να ενεργοποιήσετε τη συσκευή, αν δεν ξεκινήσετε κανένα πρόγραμμα στη φάση επιλογής ή δεν πραγματοποιήσετε οτιδήποτε άλλο, ή αν δεν κάνετε τίποτα για 10 λεπτά μετά το τέλος του επιλεγμένου προγράμματος, η συσκευή θα μεταβεί αυτόματα σε λειτουργία εξοικονόμησης ενέργειας. Επίσης, αν η συσκευή σας έχει οθόνη ένδειξης χρόνου προγράμματος, η οθόνη θα σβήσει τελείως. Αν γυρίσετε το περιστροφικό κουμπί Επιλογής προγράμματος ή αγγίξετε οποιοδήποτε κουμπί, οι λυχνίες και η οθόνη θα επανέλθουν στην προηγούμενη κατάστασή τους. Οι επιλογές που πραγματοποιήσατε μπορεί να αλλάξουν κατά την έξοδο από τη λειτουργία εξοικονόμησης ενέργειας. Ελέγξτε αν οι επιλογές σας είναι σωστές, πριν ξεκινήσετε το πρόγραμμα. Αν χρειάζεται, πραγματοποιήστε νέες ρυθμίσεις. Αυτό δεν είναι σφάλμα.

## 4.4 Συντήρηση και καθαρισμός

Αν καθαρίζετε το προϊόν σε κανονικά διαστήματα, η διάρκεια ζωής του μεγαλώνει ενώ συγχρόνως μειώνονται τα συχνά παρουσιαζόμενα προβλήματα.

### 4.4.1 Καθαρισμός του συρταριού απορρυπαντικού



Καθαρίζετε το συρτάρι απορρυπαντικού τακτικά (κάθε 4-5 κύκλους πλυσίματος) όπως παρουσιάζεται παρακάτω, για την πρόληψη της συσσώρευσης απορρυπαντικού σε σκόνη με την πάροδο του χρόνου. Αнуψώστε το πίσω μέρος του σιφωνίου για να το αφαιρέσετε όπως δείχνει η εικόνα.

Αν στο διαμέρισμα μαλακτικού αρχίζει να συγκεντρώνεται περισσότερη από την κανονική ποσότητα μίγματος νερού και μαλακτικού, τότε πρέπει να καθαριστεί το σιφώνιο.

- 1 Πιέστε το σημείο με τις τελείες στο σιφώνιο στο διαμέρισμα μαλακτικού και τραβήξτε το προς το μέρος σας έως ότου αφαιρεθεί το διαμέρισμα από το πλυντήριο.
- 2 Πλύνετε το συρτάρι απορρυπαντικού και το σιφώνιο με άφθονο χλιαρό νερό σε ένα νιπτήρα. Για να αποτρέψετε την επαφή του χεριού σας με τα κατάλοιπα, καθαρίστε το με κατάλληλη βούρτσα φορώντας γάντια.
- 3 Τοποθετήστε πάλι το συρτάρι στη θέση του αφού το καθαρίσετε, και βεβαιωθείτε ότι έχει πάρει σωστή θέση.

### 4.4.2 Καθαρισμός της πόρτας φόρτωσης και του τυμπάνου

Για προϊόντα με πρόγραμμα καθαρισμού τυμπάνου, δείτε την ενότητα Λειτουργία του προϊόντος - Προγράμματα.



Επαναλαμβάνετε τη διαδικασία Καθαρισμός τυμπάνου κάθε 2 μήνες.

Χρησιμοποιείτε αποσκληρυντικό κατάλληλο για πλυντήρια ρούχων.



Μετά από κάθε πλύσιμο να βεβαιώνετε ότι δεν έχουν παραμείνει στο τύμπανο ξένα υλικά.

Αν είναι φραγμένες οι οπές στη λαστιχένια πτυχωτή στεγανοποίηση που φαίνεται στην εικόνα, ανοίξτε τις οπές χρησιμοποιώντας μια οδοντογλυφίδα.

Ξένα μεταλλικά σώματα θα προκαλέσουν κηλίδες σκουριάς στο τύμπανο.

Καθαρίστε τους λεκέδες στην επιφάνεια του τυμπάνου χρησιμοποιώντας καθαριστικά για ανοξειδωτο χάλυβα.

Ποτέ μη χρησιμοποιήσετε σύρμα τριψίματος ή προϊόντα που χαράζουν. Αυτά θα προξενήσουν ζημιά στις βαμμένες, τις επιχρωμιωμένες και τις πλαστικές επιφάνειες.

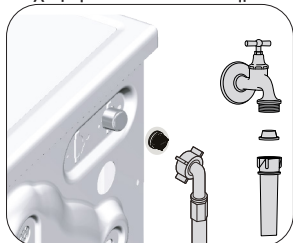
### 4.4.3 Καθαρισμός του σώματος και του πίνακα ελέγχου

Σκουπίστε όπως χρειάζεται το σώμα της συσκευής με σαπουνόνερο ή με μη διαβρωτικά, ήπια απορρυπαντικά σε τζελ, και στεγνώστε με ένα μαλακό πανί.

Για να καθαρίσετε τον πίνακα ελέγχου χρησιμοποιείτε μόνο ένα μαλακό και ελαφρά υγρό πανί.

#### 4.4.4 Καθαρισμός των φίλτρων εισόδου νερού

Υπάρχει ένα φίλτρο στην άκρη κάθε μιας από τις βαλβίδες εισόδου νερού στο πίσω μέρος του μηχανήματος και επίσης στο άκρο κάθε εύκαμπτου σωλήνα εισόδου νερού εκεί όπου συνδέονται στο διακόπτη παροχής. Αυτά τα φίλτρα εμποδίζουν τις ξένες ύλες και τις ακαθαρσίες από το νερό να εισχωρήσουν στο πλυντήριο. Τα φίλτρα πρέπει να καθαρίζονται, επειδή λερωνονται.



1. Κλείστε τους διακόπτες παροχής νερού.
2. Αφαιρέστε τα παξιμάδια των εύκαμπτων σωλήνων εισόδου νερού για να αποκτήσετε πρόσβαση στα φίλτρα που βρίσκονται στις βαλβίδες εισόδου νερού. Καθαρίστε τα με κατάλληλη βούρτσα. Αν τα φίλτρα είναι πολύ λερωμένα, αφαιρέστε τα με μια πένσα και καθαρίστε τα με αυτό τον τρόπο.
3. Αφαιρέστε τα φίλτρα από τα ίσια άκρα των εύκαμπτων σωλήνων εισόδου νερού μαζί με τα στεγανοποιητικά και καθαρίστε τα καλά σε τρεχούμενο νερό.
4. Τοποθετήστε πάλι προσεκτικά στις θέσεις τους τα στεγανοποιητικά και τα φίλτρα και σφίξτε τα παξιμάδια τους με το χέρι.

#### 4.4.5 Αποστράγγιση του υπολειπόμενου νερού και καθαρισμός του φίλτρου αντλίας

Το σύστημα φίλτρου στο πλυντήριό σας εμποδίζει στερεά σώματα όπως κουμπιά, νομίσματα και ίνες υφασμάτων να αποφράζουν τη φτερωτή της αντλίας κατά την εκκένωση του νερού πλυσίματος. Έτσι η αποστράγγιση του νερού θα γίνεται χωρίς πρόβλημα και θα επεκταθεί η διάρκεια ωφέλιμης ζωής της αντλίας.

Αν το πλυντήριό σας δεν μπορεί να αποστραγγίσει το νερό, τότε είναι φραγμένο το φίλτρο της αντλίας. Το φίλτρο θα πρέπει να καθαρίζεται όταν αποφράσσεται ή κάθε 3 μήνες. Για να καθαριστεί το φίλτρο της αντλίας θα πρέπει να αποστραγγιστεί πρώτα το νερό.

Επιπλέον, ίσως χρειαστεί να αποστραγγιστεί τελείως το νερό πριν τη μεταφορά της συσκευής (π.χ. κατά τη μετακόμιση σε άλλο σπίτι) και σε περίπτωση συνθηκών που το νερό παγώνει.



**ΠΡΟΣΟΧΗ:** Ξένα υλικά που παραμένουν στο φίλτρο αντλίας μπορεί να προξενήσουν ζημιά στη συσκευή σας ή να προκαλέσουν πρόβλημα θορύβου.

**ΠΡΟΣΟΧΗ:** Αν η συσκευή δεν χρησιμοποιείται, κλείστε το διακόπτη παροχής νερού, αποσυνδέστε το σωλήνα νερού δικτύου και αποστραγγίστε το νερό από το εσωτερικό της συσκευής για πρόληψη οποιασδήποτε πιθανότητας παγώματος.

**ΠΡΟΣΟΧΗ:** Μετά από κάθε χρήση, κλείνετε το διακόπτη νερού στον οποίο συνδέεται ο εύκαμπτος σωλήνας νερού ύδρευσης.

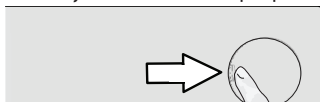
**Για να καθαρίσετε το λερωμένο φίλτρο και να αποστραγγίσετε το νερό:**

1 Αφαιρέστε το φινι της συσκευής από την πρίζα για να διακόψετε την παροχή ρεύματος.



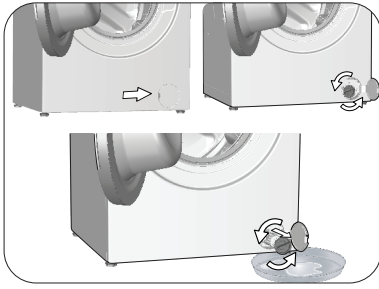
**ΠΡΟΣΟΧΗ:** Η θερμοκρασία του νερού μέσα στο πλυντήριο μπορεί να φθάσει τους 90°C. Για την αποφυγή κινδύνου εγκαύματος, καθαρίζετε το φίλτρο μόνον αφού έχει κρυώσει το νερό στο εσωτερικό της συσκευής.

2. Ανοίξτε το καπάκι του φίλτρου.



3 Ακολουθήστε τις παρακάτω διαδικασίες για να αποστραγγίσετε το νερό.

**Αν το προϊόν δεν διαθέτει εύκαμπτο σωλήνα αποστράγγισης έκτακτης ανάγκης, για να αποστραγγίσετε το νερό:**



- α. Για να συλλέξετε το νερό που θα τρέξει από το φίλτρο, τοποθετήστε ένα μεγάλο δοχείο μπροστά από το φίλτρο.
- β. Περιστρέψτε (αριστερόστροφα) και λασκάρετε το φίλτρο της αντλίας έως ότου αρχίσει να τρέχει νερό. Κατευθύνετε τη ροή του νερού μέσ στο δοχείο που έχετε τοποθετήσει μπροστά από το φίλτρο. Πάντα έχετε πρόχειρο ένα πανί για να απορροφήσει τυχόν νερό που χύθηκε.
- γ. Όταν τελειώσει το νερό από τη συσκευή, αφαιρέστε τελείως το φίλτρο περιστρέφοντάς το.

- 4 Καθαρίστε τυχόν κατάλοιπα στο εσωτερικό του φίλτρου καθώς και τυχόν ίνες, αν υπάρχουν, γύρω από την περιοχή της φτερωτής.
- 5 Επανατοποθετήστε το φίλτρο.
- 6 Αν το καπάκι του φίλτρου αποτελείται από δύο τμήματα, κλείστε το καπάκι του φίλτρου πιέζοντας την προεξοχή. Αν είναι μονοκόμματο, τοποθετήστε πρώτα στις θέσεις τους τις προεξοχές του κάτω μέρους και πιέστε το πάνω τμήμα για να κλείσει.

## 5 Αντιμετώπιση προβλημάτων

Πρόβλημα	Αιτία	Λύση
Το πρόγραμμα δεν ξεκινά αφού κλείσει η πόρτα.	Έναρξη / Παύση / Το κουμπί ακύρωσης δεν έχει πιεστεί. Μπορεί να είναι δύσκολο να κλείσετε την πόρτα φόρτωσης αν έχετε τοποθετήσει υπερβολική ποσότητα ρούχων.	<ul style="list-style-type: none"> <li>Πιέστε το πλήκτρο Έναρξη / Παύση / Ακύρωση.</li> <li>Μειώστε την ποσότητα των ρούχων και βεβαιωθείτε ότι η πόρτα φόρτωσης έχει κλείσει σωστά.</li> </ul>
Το πρόγραμμα δεν μπορεί να ξεκινήσει ή να επιλεγεί.	Το πλυντήριο έχει μεταβεί σε λειτουργία αυτοπροστασίας λόγω προβλήματος σε παροχή (όπως τάση δικτύου ρεύματος, πίεση νερού κλπ.).	<ul style="list-style-type: none"> <li>Για να ακυρώσετε το πρόγραμμα, γυρίστε το περιστροφικό κουμπί Επιλογής προγράμματος για να επιλέξετε άλλο πρόγραμμα. Το προηγούμενο πρόγραμμα θα ακυρωθεί. (Βλ. "Ακύρωση του προγράμματος")</li> </ul>
Νερό μέσα στη συσκευή.	Ενδέχεται να έχει παραμείνει στη συσκευή σας μικρή ποσότητα νερού λόγω των διαδικασιών ελέγχου ποιότητας στο εργοστάσιο.	<ul style="list-style-type: none"> <li>Αυτό δεν αποτελεί ένδειξη βλάβης. Το νερό δεν είναι επιβλαβές για τη συσκευή.</li> </ul>
Η συσκευή εισέρχεται σε κατάσταση αναμονής μετά την έναρξη του προγράμματος ή δεν προσλαμβάνει νερό.	<p>Ο διακόπτης νερού είναι κλεισμένος.</p> <p>Ο εύκαμπος σωλήνας εισόδου νερού είναι λυγισμένος.</p> <p>Το φίλτρο εισόδου νερού είναι φραγμένο.</p> <p>Η πόρτα φόρτωσης μπορεί να είναι ανοικτή.</p> <p>Μπορεί να είναι λανθασμένη η σύνδεση νερού ή να έχει διακοπεί η παροχή νερού (Όταν έχει διακοπεί η παροχή νερού, αναβοσβήνουν οι λυχνίες LED για πλήσιμο ή ξέβγαλμα).</p>	<ul style="list-style-type: none"> <li>Ανοίξτε τους διακόπτες νερού.</li> <li>Ισιώστε τον εύκαμπο σωλήνα.</li> <li>Καθαρίστε το φίλτρο.</li> <li>Κλείστε την πόρτα.</li> <li>Ελέγξτε τη σύνδεση νερού. Αν έχει διακοπεί η παροχή νερού, πατήστε το πλήκτρο Έναρξης/Παύσης μετά την αποκατάσταση της παροχής, για να συνεχιστεί πάλι η λειτουργία από την κατάσταση αναμονής.</li> </ul>
Η συσκευή δεν αποστραγγίζει το νερό.	<p>Ο εύκαμπος σωλήνας αποστράγγισης νερού μπορεί να είναι φραγμένος ή να έχει στρίψει.</p> <p>Το φίλτρο αντλίας είναι φραγμένο.</p>	<ul style="list-style-type: none"> <li>Καθαρίστε η ισιώστε τον εύκαμπο σωλήνα.</li> <li>Καθαρίστε το φίλτρο της αντλίας.</li> </ul>
Η συσκευή παράγει κραδασμούς ή θόρυβο.	<p>Ίσως δεν στηρίζεται με ευστάθεια η συσκευή.</p> <p>Ίσως έχει εισέλθει κάποιο σκληρό αντικείμενο στο φίλτρο αντλίας.</p> <p>Δεν αφαιρέθηκαν τα μπουλόνια ασφαλούς μεταφοράς.</p> <p>Ίσως η ποσότητα ρούχων στο πλυντήριο είναι πολύ μικρή.</p> <p>Ίσως η συσκευή είναι υπερφορτωμένη με ρούχα.</p> <p>Ίσως η συσκευή έρχεται σε επαφή με σταθερό αντικείμενο.</p>	<ul style="list-style-type: none"> <li>Καθαρίστε τα πόδια ώστε να οριζοντωθεί η συσκευή.</li> <li>Καθαρίστε το φίλτρο της αντλίας.</li> <li>Αφαιρέστε τα μπουλόνια ασφαλούς μεταφοράς.</li> <li>Προσθέστε περισσότερα ρούχα στο πλυντήριο.</li> <li>Αφαιρέστε μερικά από τα ρούχα από τη συσκευή ή μοιράστε με το χέρι το φορτίο ομοιόμορφα μέσα στη συσκευή.</li> <li>Βεβαιωθείτε ότι η συσκευή δεν έρχεται σε επαφή με τίποτα.</li> </ul>
Υπάρχει διαρροή νερού από το κάτω μέρος του πλυντηρίου.	<p>Ο εύκαμπος σωλήνας αποστράγγισης νερού μπορεί να είναι φραγμένος ή να έχει στρίψει.</p> <p>Το φίλτρο αντλίας είναι φραγμένο.</p>	<ul style="list-style-type: none"> <li>Καθαρίστε η ισιώστε τον εύκαμπο σωλήνα.</li> <li>Καθαρίστε το φίλτρο της αντλίας.</li> </ul>
Η λειτουργία της συσκευής σταμάτησε σύντομα μετά την έναρξη του προγράμματος.	Η λειτουργία μπορεί να σταμάτησε προσωρινά λόγω χαμηλής τάσης.	<ul style="list-style-type: none"> <li>Η λειτουργία θα συνεχίσει όταν η τάση επανέλθει στο κανονικό επίπεδο.</li> </ul>
Η συσκευή εκκενώνει απευθείας το νερό που προσλαμβάνει.	Ίσως ο σωλήνας αποστράγγισης να μην βρίσκεται σε επαρκές ύψος.	<ul style="list-style-type: none"> <li>Συνδέστε τον εύκαμπο σωλήνα αποστράγγισης νερού όπως περιγράφεται στο εγχειρίδιο χρήσης.</li> </ul>
Δεν φαίνεται νερό στη συσκευή κατά το πλήσιμο.	Η στάθμη του νερού δεν είναι ορατή από έξω από το πλυντήριο.	<ul style="list-style-type: none"> <li>Αυτό δεν είναι βλάβη.</li> </ul>
Η πόρτα φόρτωσης δεν μπορεί να ανοίξει.	<p>Η ασφάλιση της πόρτας έχει ενεργοποιηθεί λόγω της στάθμης του νερού στο πλυντήριο.</p> <p>Η συσκευή θερμαίνει το νερό ή είναι στον κύκλο στυμμάτων.</p> <p>Το κλειδίωμα προστασίας είναι ενεργοποιημένο. Το κλειδίωμα της πόρτας δεν θα απενεργοποιηθεί έως μερικά λεπτά αφού το πρόγραμμα έχει τερματιστεί.</p> <p>Η πόρτα φόρτωσης μπορεί να έχει κολλήσει λόγω της πίεσης που ασκείται πάνω της.</p>	<ul style="list-style-type: none"> <li>Αποστραγγίστε το νερό με το πρόγραμμα Άντληση ή Στύψιμο.</li> <li>Περιμένετε να ολοκληρωθεί το πρόγραμμα.</li> <li>Περιμένετε μερικά λεπτά για την απενεργοποίηση της ασφάλισης της πόρτας.</li> <li>Πιάστε τη λαβή και ωθήστε και τραβήξτε την πόρτα φόρτωσης για να την απελευθερώσετε και να την ανοίξετε.</li> </ul>

Πρόβλημα	Αιτία	Λύση
Το πλύσιμο διαρκεί περισσότερο χρόνο από αυτόν που αναφέρεται στο εγχειρίδιο. (*)	H πίεση του νερού είναι χαμηλή.	<ul style="list-style-type: none"> <li>• Η συσκευή περιμένει μέχρι να προσλάβει επαρκή ποσότητα νερού για να αποφευχθεί κακή ποιότητα πλυσίματος λόγω της μειωμένης ποσότητας νερού. Για αυτό το λόγο, ο χρόνος πλυσίματος παρατείνεται.</li> </ul>
	H τάση μπορεί να είναι χαμηλή.	<ul style="list-style-type: none"> <li>• Ο χρόνος πλυσίματος παρατείνεται για να αποφευχθούν άσχημα αποτελέσματα πλυσίματος όταν η τάση τροφοδοσίας είναι χαμηλή.</li> </ul>
	H θερμοκρασία εισόδου του νερού μπορεί να είναι χαμηλή.	<ul style="list-style-type: none"> <li>• Ο χρόνος που απαιτείται για τη θέρμανση του νερού παρατείνεται στις κρύες εποχές. Επίσης, ο χρόνος πλυσίματος μπορεί να μεγαλώσει για να αποφευχθούν άσχημα αποτελέσματα πλυσίματος.</li> </ul>
	Ίσως έχει αυξηθεί ο αριθμός των κύκλων ξεβγάλματος και/ή η ποσότητα νερού ξεβγάλματος.	<ul style="list-style-type: none"> <li>• Η συσκευή αυξάνει την ποσότητα νερού ξεβγάλματος όταν απαιτείται καλό ξεβγάλαμα και, αν είναι απαραίτητο, προσθέτει μία επιπλέον φάση ξεβγάλματος.</li> </ul>
	Ίσως λόγω υπερβολικής χρήσης απορρυπαντικού έχει προκύψει υπερβολικός αφρισμός και έχει ενεργοποιηθεί το αυτόματο σύστημα απορρόφησης αφρού.	<ul style="list-style-type: none"> <li>• Χρησιμοποιείτε τη συνιστώμενη ποσότητα απορρυπαντικού.</li> </ul>
Δεν γίνεται αντίστροφη μέτρηση του υπολειπόμενου προγράμματος. (Σε μοντέλα με οθόνη) (*)	Το χρονόμετρο μπορεί να σταματήσει κατά την εισαγωγή νερού.	<ul style="list-style-type: none"> <li>• Δεν θα γίνεται αντίστροφη μέτρηση στο χρονόμετρο έως ότου το πλυντήριο γεμίσει με επαρκή ποσότητα νερού. Η συσκευή θα περιμένει έως ότου υπάρχει επαρκής ποσότητα νερού, για να αποφευχθούν άσχημα αποτελέσματα πλυσίματος λόγω έλλειψης νερού. Μετά από αυτό θα συνεχιστεί η αντίστροφη μέτρηση στην ένδειξη χρονομέτρου.</li> </ul>
	Το χρονόμετρο μπορεί να σταματήσει κατά τη φάση θέρμανσης.	<ul style="list-style-type: none"> <li>• Δεν θα γίνεται αντίστροφη μέτρηση στο χρονόμετρο έως ότου η συσκευή επιτύχει την επιλεγμένη θερμοκρασία.</li> </ul>
	Το χρονόμετρο μπορεί να σταματήσει κατά τη φάση στυψίματος.	<ul style="list-style-type: none"> <li>• Το αυτόματο σύστημα ανίχνευσης ανισοκατανομής φορτίου μπορεί να ενεργοποιηθεί λόγω ανομοιομορφίας κατανομής των ρούχων στο τύμπανο.</li> </ul>
Δεν γίνεται αντίστροφη μέτρηση του υπολειπόμενου χρόνου προγράμματος. (*)	Ίσως υπάρχει ανισοκατανομή των ρούχων στη συσκευή.	<ul style="list-style-type: none"> <li>• Το αυτόματο σύστημα ανίχνευσης ανισοκατανομής φορτίου μπορεί να ενεργοποιηθεί λόγω ανομοιομορφίας κατανομής των ρούχων στο τύμπανο.</li> </ul>
Η συσκευή δεν προχωράει στη φάση στυψίματος. (*)	Ίσως υπάρχει ανισοκατανομή των ρούχων στη συσκευή.	<ul style="list-style-type: none"> <li>• Το αυτόματο σύστημα ανίχνευσης ανισοκατανομής φορτίου μπορεί να ενεργοποιηθεί λόγω ανομοιομορφίας κατανομής των ρούχων στο τύμπανο.</li> </ul>
	Η συσκευή δεν θα εκτελέσει στύψιμο αν το νερό δεν έχει αποστραγγιστεί τελείως.	<ul style="list-style-type: none"> <li>• Ελέγξτε το φίλτρο και τον εύκαμπτο σωλήνα αποστράγγισης.</li> </ul>
	Ίσως λόγω υπερβολικής χρήσης απορρυπαντικού έχει προκύψει υπερβολικός αφρισμός και έχει ενεργοποιηθεί το αυτόματο σύστημα απορρόφησης αφρού.	<ul style="list-style-type: none"> <li>• Χρησιμοποιείτε τη συνιστώμενη ποσότητα απορρυπαντικού.</li> </ul>
Κακή απόδοση πλυσίματος: Τα ρούχα γίνονται γκριζα. (**)	Χρησιμοποιήθηκε ανεπαρκής ποσότητα απορρυπαντικού για μεγάλη χρονική περίοδο.	<ul style="list-style-type: none"> <li>• Χρησιμοποιείτε τη συνιστώμενη δόση απορρυπαντικού που είναι κατάλληλη για τη σκληρότητα του νερού και τα ρούχα.</li> </ul>
	Το πλύσιμο γινόταν σε χαμηλές θερμοκρασίες για μεγάλη χρονική περίοδο.	<ul style="list-style-type: none"> <li>• Επιλέγτε την κατάλληλη θερμοκρασία για τα ρούχα που πρέπει να πλυθούν.</li> </ul>
	Χρησιμοποιείται ανεπαρκής ποσότητα απορρυπαντικού με σκληρό νερό.	<ul style="list-style-type: none"> <li>• Η χρήση ανεπαρκούς ποσότητας απορρυπαντικού κάνει τους ρύπους να προσκολλούνται στα ρούχα με αποτέλεσμα το χρώμα του υφάσματος να γίνεται γκριζό με την πάροδο του χρόνου. Είναι δύσκολο να εξαλειφθεί το γκριζό χρώμα αφού έχει συμβεί αυτό. Χρησιμοποιείτε τη συνιστώμενη δόση απορρυπαντικού που είναι κατάλληλη για τη σκληρότητα του νερού και τα ρούχα.</li> </ul>
	Χρησιμοποιείται υπερβολική ποσότητα απορρυπαντικού.	<ul style="list-style-type: none"> <li>• Χρησιμοποιείτε τη συνιστώμενη δόση απορρυπαντικού που είναι κατάλληλη για τη σκληρότητα του νερού και τα ρούχα.</li> </ul>

Πρόβλημα	Αιτία	Λύση
Κακή απόδοση πλυσίματος: Οι λεκέδες παραμένουν ή τα ρούχα δεν λευκαίνουν. (**)	Χρησιμοποιείται ανεπαρκής ποσότητα απορρυπαντικού.	• Χρησιμοποιείτε τη συνιστώμενη δόση απορρυπαντικού που είναι κατάλληλη για τη σκληρότητα του νερού και τα ρούχα.
	Φορτώθηκε υπερβολική ποσότητα ρούχων.	• Μη φορτώνετε υπερβολικά τη συσκευή. Φορτώνετε στη συσκευή τις ποσότητες του "Πίνακα προγραμμάτων και καταναλώσεων".
	Επιλέχθηκαν λάθος πρόγραμμα και θερμοκρασία.	• Επιλέξτε το κατάλληλο πρόγραμμα και την κατάλληλη θερμοκρασία για τα ρούχα που πρέπει να πλυθούν.
	Χρησιμοποιείται λάθος τύπος απορρυπαντικού.	• Χρησιμοποιείτε αυθεντικό απορρυπαντικό κατάλληλο για τη συσκευή.
	Χρησιμοποιείται υπερβολική ποσότητα απορρυπαντικού.	• Τοποθετήστε το απορρυπαντικό στο σωστό διαμέρισμα. Μην αναμίξετε λευκαντικό και απορρυπαντικό.
Κακή απόδοση πλυσίματος: Λεκέδες σαν από λάδι εμφανίστηκαν στα ρούχα. (**)	Δεν εφαρμόζεται τακτικός καθαρισμός του τύμπανου.	• Καθαρίζετε το τύμπανο τακτικά. Γ' αυτό βλ. 4.4.2.
Κακή απόδοση πλυσίματος: Τα ρούχα μυρίζουν άσχημα. (**)	Στο τύμπανο δημιουργούνται οσμές και στρώσεις βακτηριδίων λόγω συνεχούς πλυσίματος σε χαμηλές θερμοκρασίες και/ή σε σύντομα προγράμματα.	• Μετά από κάθε πλύση αφήνετε μισάνοιχτα το συρτάρι απορρυπαντικού και την πόρτα φόρτωσης. Έτσι, δεν θα αναπτυχθεί στην συσκευή ένα υγρό περιβάλλον κατάλληλο για την ανάπτυξη των βακτηριδίων.
Ξεθώριασε το χρώμα των ρούχων. (**)	Φορτώθηκε υπερβολική ποσότητα ρούχων. Το χρησιμοποιούμενο απορρυπαντικό είναι ελαφρά υγρό.	• Μη φορτώνετε υπερβολικά τη συσκευή. • Διατηρείτε τα απορρυπαντικά κλειστά, σε περιβάλλον χωρίς υγρασία και μην τα εκθέτετε σε υπερβολικές θερμοκρασίες.
	Επιλέχθηκε υψηλότερη θερμοκρασία.	• Επιλέξτε το κατάλληλο πρόγραμμα και την κατάλληλη θερμοκρασία σύμφωνα με τον τύπο και τον βαθμό λερώματος των ρούχων.
Δεν ξεβγαίνει καλά.	Η ποσότητα, η μάρκα και η συνθήκες φύλαξης του απορρυπαντικού είναι ακατάλληλες.	• Χρησιμοποιείτε απορρυπαντικό κατάλληλο για το πλυντήριο και τα ρούχα σας. Διατηρείτε τα απορρυπαντικά κλειστά, σε περιβάλλον χωρίς υγρασία και μην τα εκθέτετε σε υπερβολικές θερμοκρασίες.
	Το απορρυπαντικό τοποθετήθηκε σε λάθος διαμέρισμα.	• Αν το απορρυπαντικό τοποθετηθεί στο διαμέρισμα πρόπλυσης, παρόλο που ο κύκλος πρόπλυσης δεν έχει επιλεχθεί, το πλυντήριο μπορεί να προσλάβει το απορρυπαντικό στη διάρκεια της φάσης ξεβγάλματος ή μαλακτικού. Τοποθετήστε το απορρυπαντικό στο σωστό διαμέρισμα.
	Το φίλτρο αντλίας είναι φραγμένο.	• Ελέγξτε το φίλτρο.
	Ο εύκαμπτος σωλήνας αποστράγγισης είναι διπλωμένος.	• Ελέγξτε τον εύκαμπτο σωλήνα αποστράγγισης.
Τα ρούχα σκληρυναν μετά το πλύσιμο. (**)	Χρησιμοποιείται ανεπαρκής ποσότητα απορρυπαντικού.	• Η χρήση ανεπαρκούς ποσότητας απορρυπαντικού για την σκληρότητα του νερού μπορεί να κάνει τα ρούχα να σκληρύνουν με την πάροδο του χρόνου. Χρησιμοποιείτε την κατάλληλη δόση απορρυπαντικού σύμφωνα με τη σκληρότητα του νερού.
	Το απορρυπαντικό τοποθετήθηκε σε λάθος διαμέρισμα.	• Αν το απορρυπαντικό τοποθετηθεί στο διαμέρισμα πρόπλυσης, παρόλο που ο κύκλος πρόπλυσης δεν έχει επιλεχθεί, το πλυντήριο μπορεί να προσλάβει το απορρυπαντικό στη διάρκεια της φάσης ξεβγάλματος ή μαλακτικού. Τοποθετήστε το απορρυπαντικό στο σωστό διαμέρισμα.
	Το απορρυπαντικό μπορεί να αναμίχθηκε με το μαλακτικό.	• Μην αναμειγνύετε το μαλακτικό με το απορρυπαντικό. Πλύνετε και καθαρίστε τη μονάδα προσθήκης με ζεστό νερό.

Πρόβλημα	Αιτία	Λύση
Τα ρούχα δεν μυρίζουν όπως το μαλακτικό. (**)	Το απορρυπαντικό τοποθετήθηκε σε λάθος διαμέρισμα.	<ul style="list-style-type: none"> <li>Αν το απορρυπαντικό τοποθετηθεί στο διαμέρισμα πρόπλυσης, παρόλο που ο κύκλος πρόπλυσης δεν έχει επιλεχθεί, το πλυντήριο μπορεί να προσλάβει το απορρυπαντικό στη διάρκεια της φάσης ξεβγάλματος ή μαλακτικού. Πλύνετε και καθαρίστε τη μονάδα προσθήκης με ζεστό νερό. Τοποθετήστε το απορρυπαντικό στο σωστό διαμέρισμα.</li> </ul>
	Το απορρυπαντικό μπορεί να αναμιχθηκε με το μαλακτικό.	<ul style="list-style-type: none"> <li>Μην αναμιγνύετε το μαλακτικό με το απορρυπαντικό. Πλύνετε και καθαρίστε τη μονάδα προσθήκης με ζεστό νερό.</li> </ul>
Κατάλοιπα απορρυπαντικού στο συρτάρι απορρυπαντικού. (**)	Το απορρυπαντικό τοποθετήθηκε σε υγρό συρτάρι.	<ul style="list-style-type: none"> <li>Στεγνώνετε το συρτάρι πριν τοποθετήσετε το απορρυπαντικό.</li> </ul>
	Το απορρυπαντικό υγράνθηκε.	<ul style="list-style-type: none"> <li>Διατηρείτε τα απορρυπαντικά κλειστά, σε περιβάλλον χωρίς υγρασία και μην τα εκθέτετε σε υπερβολικές θερμοκρασίες.</li> </ul>
	Η πίεση του νερού είναι χαμηλή.	<ul style="list-style-type: none"> <li>Ελέγξτε την πίεση του νερού.</li> </ul>
	Το απορρυπαντικό στο διαμέρισμα κύριας πλύσης βράχκε κατά την πρόσληψη νερού πρόπλυσης. Οι σπές του διαμερίσματος απορρυπαντικού έχουν φράξει.	<ul style="list-style-type: none"> <li>Ελέγξτε τις σπές και καθαρίστε τις αν έχουν φράξει.</li> </ul>
	Υπάρχει πρόβλημα με τις βαλβίδες του συρταριού απορρυπαντικού.	<ul style="list-style-type: none"> <li>Καλέστε τον εξουσιοδοτημένο αντιπρόσωπο σέρβις.</li> </ul>
	Το απορρυπαντικό μπορεί να αναμιχθηκε με το μαλακτικό.	<ul style="list-style-type: none"> <li>Μην αναμιγνύετε το μαλακτικό με το απορρυπαντικό. Πλύνετε και καθαρίστε τη μονάδα προσθήκης με ζεστό νερό.</li> </ul>
Σχηματίζεται πάρα πολλές αφρός στη συσκευή. (**)	Δεν εφαρμόζεται τακτικός καθαρισμός του τυμπάνου.	<ul style="list-style-type: none"> <li>Καθαρίζετε το τυμπανο τακτικά. Σχετικά με αυτό, βλ. 4.4.2.</li> </ul>
	Χρησιμοποιούνται απορρυπαντικά ακατάλληλα για το πλυντήριο.	<ul style="list-style-type: none"> <li>Χρησιμοποιείτε απορρυπαντικά κατάλληλα για το πλυντήριο.</li> </ul>
	Χρησιμοποιείται υπερβολική ποσότητα απορρυπαντικού.	<ul style="list-style-type: none"> <li>Χρησιμοποιείτε μόνο επαρκή ποσότητα απορρυπαντικού.</li> </ul>
	Το απορρυπαντικό φυλάχτηκε σε ακατάλληλες συνθήκες.	<ul style="list-style-type: none"> <li>Φυλάσσετε το απορρυπαντικό κλειστό σε ξηρό μέρος. Μην το φυλάσσετε σε υπερβολικά ζεστά μέρη.</li> </ul>
	Ορισμένα πλεκτά ρούχα όπως δαντέλες μπορεί να αφρίζουν υπερβολικά λόγω της δομής τους.	<ul style="list-style-type: none"> <li>Χρησιμοποιείτε μικρότερες ποσότητες απορρυπαντικού για αυτά τα είδη.</li> </ul>
	Το απορρυπαντικό τοποθετήθηκε σε λάθος διαμέρισμα.	<ul style="list-style-type: none"> <li>Τοποθετήστε το απορρυπαντικό στο σωστό διαμέρισμα.</li> </ul>
Υπάρχει υπερχειλίση αφρού από το συρτάρι απορρυπαντικού.	Το μαλακτικό λήφθηκε πρόωρα από τη συσκευή.	<ul style="list-style-type: none"> <li>Μπορεί να υπάρχει πρόβλημα στις βαλβίδες ή στο συρτάρι προσθήκης του απορρυπαντικού. Καλέστε τον εξουσιοδοτημένο αντιπρόσωπο σέρβις.</li> </ul>
	Χρησιμοποιείται υπερβολική ποσότητα απορρυπαντικού.	<ul style="list-style-type: none"> <li>Αναμίξτε 1 κουταλιά της σούπας μαλακτικού και ½ λίτρο νερού και προσθέστε το στο διαμέρισμα κύριας πλύσης στο συρτάρι προσθήκης απορρυπαντικού.</li> </ul>
		<ul style="list-style-type: none"> <li>Τοποθετήστε στη συσκευή απορρυπαντικό κατάλληλο για τα προγράμματα και μέγιστα φορτία που αναφέρονται στον "Πίνακα προγραμμάτων και καταναλώσεων". Όταν χρησιμοποιείτε πρόσθετα χημικά (παράγοντες αφαίρεσης λεκέδων, λευκαντικά κλπ.), μειώστε την ποσότητα του απορρυπαντικού.</li> </ul>
		<ul style="list-style-type: none"> <li>Χρησιμοποιείτε τη συνιστώμενη ποσότητα απορρυπαντικού.</li> </ul>
Τα ρούχα παραμένουν βρεγμένα στο τέλος του προγράμματος. (*)	Ίσως λόγω υπερβολικής χρήσης απορρυπαντικού έχει προκύψει υπερβολικός αφρισμός και έχει ενεργοποιηθεί το αυτόματο σύστημα απορρόφησης αφρού.	<ul style="list-style-type: none"> <li>Χρησιμοποιείτε τη συνιστώμενη ποσότητα απορρυπαντικού.</li> </ul>
(*) Όταν τα ρούχα δεν είναι ομοιόμορφα καταναμημένα στο τυμπανο, η συσκευή δεν μεταβαίνει στη φάση στύψιματος, για να αποτραπεί τυχόν ζημιά στη συσκευή και το περιβάλλον της. Θα πρέπει να γίνει ανακατανομή των ρούχων και να επαναληφθεί το στύψιμο.		
(**) Δεν εφαρμόζεται τακτικός καθαρισμός του τυμπάνου. Καθαρίζετε το τυμπανο τακτικά. Βλ. 4.4.2		
	<b>ΠΡΟΣΟΧΗ:</b> Αν το πρόβλημα επιμένει παρόλο που ακολουθήσατε τις οδηγίες αυτής της ενότητας, συμβουλευτείτε το συνεργαζόμενο κατάστημα ή τον Εξουσιοδοτημένο αντιπρόσωπο σέρβις. Ποτέ μην επιχειρήσετε να επιδιορθώσετε μόνοι σας τη συσκευή αν δεν λειτουργεί σωστά.	









