

beko

Coffee Maker

User Manual



CFM 6350 I

EN - AR



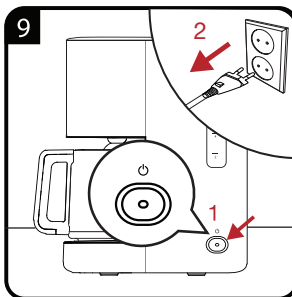
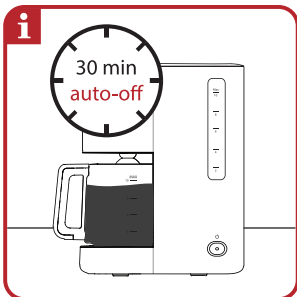
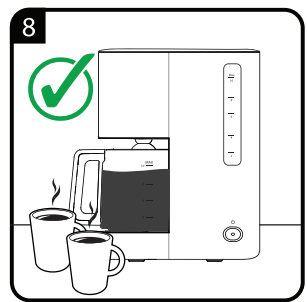
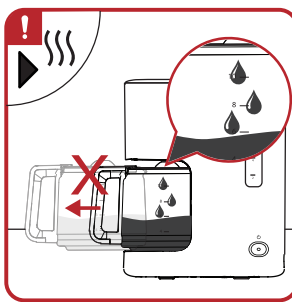
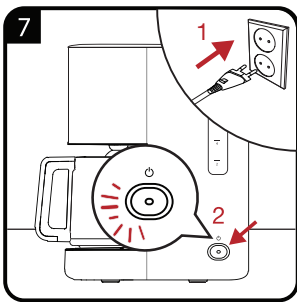
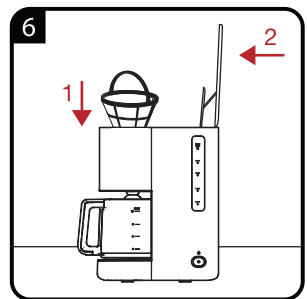
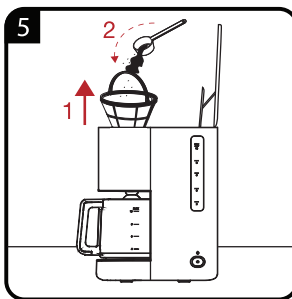
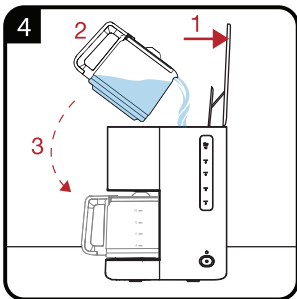
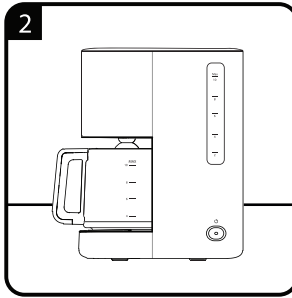
01M-8914243200-0123-05

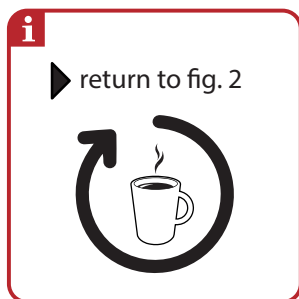
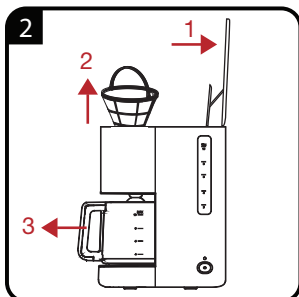
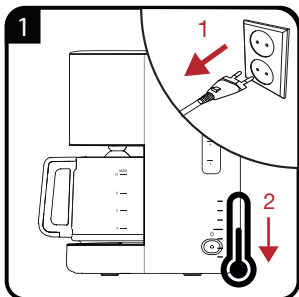
CONTENTS

ENGLISH

6-11







| | | |
|----|-----------|-------------------|
| | | |
| EN | OPERATION | CLEANING AND CARE |

Please read this user manual first!

Dear Customers,

Thank you for selecting an Beko product. We hope that you get the best results from your product which has been manufactured with high quality and state-of-the-art technology. Therefore, please read this entire user manual and all other accompanying documents carefully before using the product and keep it as a reference for future use. If you handover the product to someone else, give the user manual as well. Follow all warnings and information in the user manual.

1. Filter basket cover
2. Filter basket
3. Water level indicator
4. Water tank
5. Drip-stop
6. Glass jug
7. On/Off button
8. Warming plate

Accessories

Coffee measuring spoon

Meanings of the symbols

Following symbols are used in the various section of this manual:



Important information and useful hints about usage.



WARNING :
Warnings for dangerous situations concerning the safety of life and property.



Materials are intended to be in contact with food.

Technical data

Power supply: 220-240 V~, 50-60Hz

Power: 1000 W

Auto shut off: 30 min

Technical and design modifications reserved.

The values which are declared in the markings affixed on your appliance or the other printed documents supplied with it represent the values which were obtained in the laboratories pursuant to the pertinent standards. These values may vary according to the usage of the appliance and ambient conditions.

1 Important instructions for safety and environment

This section contains safety instructions that will help protect from risk of personal injury or property damage.

Failure to follow these instructions invalidates the granted warranty.

1.1 General safety

- This appliance complies with the international safety standards.
- This appliance can be used by children aged from 8 years and above and persons with reduced physical, sensory or mental capabilities or lack of experience and knowledge if they have been given supervision or instruction concerning use of the appliance in a safe way and understand the hazards involved.
- Children shall not play with the appliance. Cleaning and user maintenance shall not be made by children unless they are older than 8 and supervised.
- Always keep the appliance and its cord out of reach of children aged less than 8 years.
- Do not use it if the power cable or the appliance itself is damaged. Contact an authorised service.
- This appliance is intended to be used for household purposes in places such as:
 - Shops, offices and personnel kitchens in other working environments,
 - Farmhouses,
 - By customers in hotels, motels and other residential places,
 - Places for sleep and breakfast.
- Your mains power supply should comply with the information supplied on the rating plate of the appliance.
- For additional protection, this appliance should be connected to a household faulty current protection switch with no more than 30 mA.
- Use the appliance with a grounded outlet only.
- Do not use the appliance with an extension cord.
- Do not squeeze or bend the power cord and do not rub it on sharp edges in order to prevent any damage.

1 Important instructions for safety and environment

- Do not touch the appliance or its plug with wet or damp hands when the appliance is plugged in.
- Do not pull the power cable when unplugging the appliance.
- This appliance is intended for private domestic use only and is not suitable for professional-catering purposes.
- Never fill the appliance above the maximum level indicator, boiling water may splash out.
- Do not fill the kettle below the minimum level indicator.
- Do not open the lid while the water is boiling.
- Position the lid of the appliance in a way that the hot steam is not directed to you.
- Hold the appliance by the handle only.
- If water does not drip from the filter basket during operation, unplug the appliance and leave it to cool for 10 minutes, then open the filter cover and check it.
- Never operate the appliance without any water inside it.
- Always use the appliance on a stable and flat surface.
- Do not attempt to dismantle the appliance.
- Only use the original parts or parts recommended by the manufacturer.
- Unplug the appliance before cleaning. After cleaning, dry the appliance and all parts before connecting it to mains supply.
- Do not immerse the appliance, or power plug in water or any other liquids.
- Never use the appliance in or near to combustible or inflammable places and materials.
- If you keep the packaging materials, store them out of the reach of children.
- **The coffee maker shall not be placed in a cabinet when in use.**

1 Important instructions for safety and environment

1.2 Compliance with the WEEE Directive and Disposing of the Waste Product:

This product complies with EU WEEE Directive (2012/19/EU). This product bears a classification symbol for waste electrical and electronic equipment (WEEE).



This symbol indicates that this product shall not be disposed with other household wastes at the end of its service life. Used device must be returned to official collection point for recycling of electrical and electronic devices. To find these collection systems please contact to your local authorities or retailer where the product was purchased. Each household performs important role in recovering and recycling of old appliance. Appropriate disposal of used appliance helps prevent potential negative consequences for the environment and human health.

1.3 Compliance with RoHS Directive

The product you have purchased complies with EU RoHS Directive (2011/65/EU). It does not contain harmful and prohibited materials specified in the Directive.

1.4 Package information



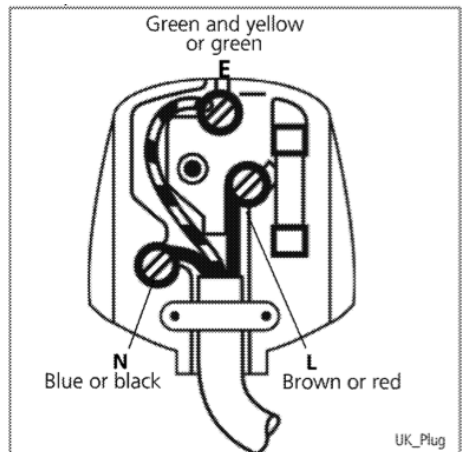
Packaging materials of the product are manufactured from recyclable materials in accordance with our National Environment Regulations. Do not dispose of the packaging materials together with the domestic or other wastes. Take them to the packaging material collection points designated by the local authorities.

1.5 Plug Wiring

The moulded plug on this appliance incorporates a 13 A fuse. Should the fuse need to be replaced an ASTA approved BS1362 fuse of the same rating must be used. Do not forget to refit the fuse cover. In the event of losing the fuse cover, the plug must not be used until a replacement fuse cover has been fitted. Colour of the replacement fuse cover must be the same colour as that visible on the pin face of the plug. Fuse covers are available from any good electrical store.

• Fitting a different plug

- As the colours of the wires in the mains lead of this appliance may not correspond with the coloured markings identifying the terminals on your plug, proceed as follows:
- Brown cable = L (Live)
- Blue cable = N (Neutral)
- Green/yellow cable must be connected to ground (E) \equiv line
- With the alternative plugs a 13 A fuse must be fitted either in the plug or adaptor or in the main fuse box. If in doubt contact a qualified electrician.



2 Operation

2.1 Preparation



First time use: Run the appliance at least 4 times without adding coffee.

2.2 Brewing Coffee



For the good coffee taste it is suggested to operate the appliance with at least 4 cups coffee serving.



For improved heat retention we recommend that you rinse the pot with hot water before starting the brewing process.



Use only clean, cold, and fresh drinking water.



There is a drip hole on the back of the water reservoir to prevent exceeding the capacity of the coffee maker. If you add too much water, it will drip out from the back of the appliance.



If the glass jug (6) is not placed accurately, the drip-stop (5) function will not function properly. It could cause hot water or hot coffee to overflow.



The brewing process can be stopped at any time by pushing the On/Off button (7) again.



The appliance is equipped with a drip-stop (5) located underneath the filter basket (2) and enables you to briefly remove the glass jug (6) to pour coffee before the water has finished running through the machine.



Make sure to place the glass jug (6) on the warming plate (8) quickly (max. 30 seconds). Otherwise the brewed coffee from the filter could overflow. If you want to use the glass jug for more than 30 seconds switch off the appliance.



Never pull out the filter basket (2) during the brewing process even if no water is draining. Extremely hot water or coffee can spill out from the filter basket and cause injury.



If water/coffee is not draining from the filter basket (2) after several seconds with the glass jug (6) properly in place (8) immediately unplug the appliance and wait 10 minutes before opening and checking the filter basket (2).



When the brewing process ends and the water level indicator (3) with "10" marking is empty, there will still be hot liquid in the filter basket (2). Wait a few minutes for the rest of the liquid to drip into the glass jug (6).



If you want to continue the brewing process, repeat the procedure from 1 to 12. Let the appliance cool down at least 15 minutes between each brewing process.

Hints and Tips

- Use softened or filtered water to prevent lime build-up.
- Store unused coffee in a cool, dry place. After opening a package of coffee reseal it tightly to maintain its freshness.
- Do not reuse the coffee sediment in the filter since this will reduce the flavour.
- Reheating coffee is not recommended as coffee is at its peak flavour immediately after brewing.

3 Information

3.1 Cleaning and care



Never use petrol solvents, abrasive cleaners, metal objects or hard brushes to clean the appliance.



Never put the appliance or power cord in water or any other liquid.



Before using the appliance after cleaning, dry all parts carefully with a soft cloth or paper towel.

3.2 Descaling the appliance

Descaling extends the life of your appliance. Descale your coffee maker at least 4 times per year. The period depends on the water hardness in your area. The harder the water is, the more often the appliance has to be descaled.

1. Purchase a suitable descaler from a speciality store. Please ask naming the device.
2. Prior to commencing the descaling process thoroughly read the manufacturer's package insert of the descaler. Should the manufacturer's instructions differ from the ones listed below, then follow the manufacturer's instructions.



You can also use white vinegar and lemon acid instead of a commercially available descaler.

3. Fill the water tank to the «12» mark and add descaler. Mixing ratio: 4 parts water to 1 part descaler.
4. Turn the appliance on and allow approximately one large coffee cup to run through the appliance.
5. Turn the appliance off.
6. Let the mixture soak for about 15 minutes.
7. Repeat steps 4 - 6.
8. Now turn the appliance on and let the entire mixture run through.

9. Fill the water tank with cold, fresh drinking water and run all the water through.

10. Repeat step 9 four times.

11. Now you may brew coffee again.

3.3 Storage

- If you do not plan to use the appliance for a long period of time, please store it carefully. Make sure the appliance is unplugged and completely dry.
- Store the appliance in a cool, dry place. Make sure the appliance is kept out of the reach of children.

3.4 Handling and transportation

- During handling and transportation, carry the appliance in its original packaging. The packaging of the appliance protects it against physical damages.
- Do not place heavy loads on the appliance or the packaging. The appliance may be damaged.
- Dropping the appliance will render it non-operational or cause permanent damage.



For commissioning, general use and cleaning, please observe the instructions on pages 4-5 of this operating manual.

Product Guarantee

12 months breakdown and repair guarantee

Guarantor: **Beko plc, 1 Greenhill Crescent, Watford, Hertfordshire. WD18 8UF**

The guarantee does not in any way diminish your statutory or legal rights.

Your **appliance** has the benefit of our manufacturer's guarantee which covers the product for 12 months from the date of original purchase.

This gives you reassurance that if within that time, your **appliance** is proven to be defective because of either workmanship or materials, we will at our discretion either repair or replace your **appliance**.

The **appliance** must be correctly installed, located and operated in accordance with the instructions contained in the user manual. The guarantor disclaims any liability for accidental or consequential damage.

The Guarantee is subject to the following conditions:

- Documentary proof of the original purchase date is provided.
- The appliance has been installed and operated correctly and in accordance with our operating and maintenance instructions.
- The appliance is used only on the electricity supply on the rating plate.
- The appliance has only been used for normal domestic purposes.
- The appliance has not been altered, serviced, dismantled or otherwise interfered with by any person.
- The appliance is used in the United Kingdom or Republic of Ireland.
- Any parts removed during repair work or any product that has been replaced becomes our property.
- The guarantee is not transferrable if the product is resold.

The Guarantee does not cover:

- Transit, installation or delivery damage.
- Accidental damage.
- Misuse or abuse.
- Replacement of any consumable item or accessories. These include but are not limited to: plugs, cables, light bulbs, knobs, filters and flaps.
- Repairs or replacements required as a result of unauthorised repairs or inexperienced installation that fails to meet the requirements contained in the user guide or instruction book.
- Repairs to products used in commercial or non-residential household premises.

How to obtain after sales service, help or general advice

Please keep your purchase receipt or other proof of purchase in a safe place as you will need to show us this document if your product requires attention within the guarantee period.

Please also record your product details below, which will allow you to access our services more quickly and help us identify your product. The model number is printed on the front of the user guide and the serial and model number is shown on your products rating plate.

| Model number | Serial number | Purchased from | Date of purchase |
|---------------------|----------------------|-----------------------|-------------------------|
| | | | |

Please call our UK based Customer Service department if you need help or advice from us:

United Kingdom and Northern Ireland: **0333 207 9710**
Republic of Ireland: **01 862 3411**
You can also contact us through our website: **www.beko.co.uk**

3.1 التنظيف والعناية

3.3 التخزين

- إذا لم تخطط لاستخدام الجهاز لفترة طويلة من الوقت، يرجى تخزينه بعناية. تأكد من نزع قابس الجهاز وجفافه تمامًا.
- عليك تخزين الجهاز في مكان بارد وجاف. حافظ على الجهاز دائمًا بعيدًا عن متناول أيدي الأطفال.

3.4 التعامل والنقل

- أثناء التعامل والنقل، احمل الجهاز في عبوته الأصلية. الهدف من عبوة تغليف الجهاز هو حمايته من أي أضرار مادية.
- لا تضع أحمالًا ثقيلة على الجهاز أو العبوة. يمكن أن يتعرض الجهاز للتلف.
- يؤدي إسقاط الجهاز إلى عدم صلاحيته للتشغيل أو يتسبب في إلحاق أضرار دائمة.

تحذير: يحظر نهائيًا استخدام البنزين أو المذيبات أو المنظفات الكاشطة أو الأجسام المعدنية أو الفرش الصلبة في تنظيف الجهاز.



تحذير: لا تضع الجهاز أو كابل الطاقة في المياه أو أي سائل آخر.



قبل استخدام الجهاز بعد التنظيف، عليك تجفيف جميع الأجزاء بعناية باستخدام منشفة.



3.2 إزالة الترسبات من الجهاز

إزالة البقايا يطيل عمر الجهاز. قم بإزالة البقايا من صناعة القهوة 4 مرات سنويًا على الأقل. تتوقف فترة إزالة البقايا على نقاء المياه في منطقتك، كلما ازدادت درجة عسر المياه، زاد عدد مرات إزالة البقايا من الجهاز.

1. قم بشراء مزبل ترسبات مناسب من متجر متخصص. يُرجى طلب تسمية الجهاز.
2. قبل البدء في عملية إزالة البقايا، يُرجى قراءة النشرة الداخلية الخاصة بجهة تصنيع محلول إزالة البقايا بعناية. إذا اختلفت تعليمات جهة التصنيع مع التعليمات المذكورة أدناه، فاتبع تعليمات جهة التصنيع.

يمكنك استخدام الخل الأبيض وعصير الليمون بدلاً من محلول إزالة البقايا المتاح تجاريًا.



3. عليك تعبئة خزان المياه حتى علامة 12 ثم أضف المحلول. نسبة الخلط: 4 وحدات من المياه مع وحدة 1 من مزبل البقايا.
4. قم بتشغيل الجهاز، وضع ما يقرب من فنجان من القهوة المملوء في الجهاز.
5. عليك إيقاف تشغيل الجهاز.
6. اترك الخليط منقوعًا لمدة 15 دقيقة.
7. كرر الخطوات من 4 إلى 6.
8. والآن، قم بتشغيل الجهاز وارك الخليط بالكامل يتحرك داخل الجهاز.
9. قم بتعبئة خزان المياه بالماء البارد والتنظيف الصالح للشرب و دع الماء يغلي في الجهاز.
10. كرر الخطوة 9 أربع مرات.
11. والآن يمكنك تحضير القهوة مرة أخرى.

للتشغيل والاستخدام العام والتنظيف، يُرجى مراعاة التعليمات في الصفحات 4-5 من دليل التشغيل هذا.



2.1 الإعداد

تحذير: يحظر نهائيًا نزع سلة المرشح (2) أثناء عملية التحضير حتى لو لم يكن هناك ماء يخرج من فتحة تصريف المرشح. حيث أن الماء أو القهوة الساخنة للغاية قد تتسكب خارج سلة المرشح وتتسبب في إصابتك بحروق.



تحذير: الاستخدام لأول مرة: قم بتشغيل الجهاز دون إضافة القهوة 4 مرات على الأقل.



2.2 تحضير القهوة

تحذير: إن لم تكن المياه/القهوة تُصرف بصورة طبيعية من سلة المرشح (2) بعد عدة ثوانٍ من وضع الإبريق الزجاجي (6) في موضعه الصحيح (8) قم فورًا بنزع كابل توصيل الجهاز ثم انتظر 10 دقائق قبل فتحه والتحقق من حالة سلة المرشح (2).



للحصول على نكهة جيدة للقهوة نقتراح تشغيل الجهاز على كمية تكفي لإعداد 4 أكواب من القهوة على الأقل.



تحذير: بعد انتهاء عملية تحضير القهوة وعندما يصل يكون مستوى المياه إلى العلامة (3) "10" فارغ، فلا يزال هناك ماء ساخن داخل سلة المرشح (2). انتظر بضعة دقائق ليبتقطر ما تبقى من الماء بداخل الإبريق الزجاجي (6).



لتحسين الاحتفاظ بالحرارة، ننصح بتنظيف الوعاء بالماء الساخن قبل بدء عملية تحضير القهوة.



استخدم المياه النظيفة والباردة والصالحة للشرب فقط.



إذا رغبت الاستمرار في عملية التحضير، كرر العملية من 1 إلى 12. اترك الجهاز ليبرد تمامًا لمدة 15 دقيقة على الأقل بين كل عمليتي تحضير.



هناك ثقب تقطير في مؤخرة خزان المياه لمنع تجاوز الحد الأقصى لوعاء صانعة قهوة. فإن أضفت كمية كبيرة من المياه، فسيعمل ثقب التقطير هذا على تصريفها بعيدًا عن الجهاز.



ملاحظات وتوجيهات

- استخدم المياه المفلترة لمنع تراكم الكلس.
- عليك تخزين القهوة غير المستخدمة في مكان بارد وجاف. بعد فتح عبوة القهوة، قم بإعادة إغلاقها بإحكام للحفاظ على النكهة الطازجة.
- لا تقم بإعادة استخدام بقايا القهوة من المرشح، حيث أن ذلك يقلل من نكهة القهوة.
- لا ننصح بإعادة تسخين القهوة، حيث تكون نكهة القهوة في أحسن حالاتها بعد انتهاء التحضير مباشرة.



تحذير: إذا لم يتم وضع الإبريق الزجاجي (6) بدقة، فإن أداة منع التفتيق (5) لا تعمل بشكل صحيح وقد يتسبب هذا بفيضان الماء الساخن أو القهوة الساخنة.

يمكن إيقاف عملية إعداد القهوة في أي وقت، عن طريق دفع مفتاح التشغيل/الإيقاف (7) مرة أخرى.



الجهاز مزود بأداة منع التفتيق والتي (5) توجد أسفل سلة المرشح (2) وتمكنك من إزالة الإبريق الزجاجي بشكل مباشر (6) لصب القهوة قبل انتهاء جريان الماء خلال الجهاز.



تحذير: تحقق من وضع الإبريق الزجاجي (6) على قاعدة التسخين (8) بسرعة (30 ثانية كحد أقصى). وإلا قد تتدفق القهوة الجاهزة من المرشح. إن كنت ترغب في استخدام الإبريق الزجاجي لمدة تتجاوز 30 ثانية، فعليك إيقاف الجهاز عن العمل.



1 تعليمات هامة للسلامة والبيئة

1.2 الالتزام بالتشريعات الخاصة بنفايات المعدات الكهربائية والإلكترونية والتخلص من نفايات المنتجات:

يتوافق هذا المنتج مع التشريعات الخاصة بنفايات المعدات الكهربائية والإلكترونية للاتحاد الأوروبي (2012/19/EU). يحمل هذا المنتج رمزاً تصنيفياً لنفايات المعدات الكهربائية والإلكترونية (WEEE).

تم تصنيع الجهاز من أجزاء ومواد عالية الجودة يمكن إعادة استخدامها وهي مناسبة لإعادة التدوير. لا تتخلص من المنتج الذي تنوي التخلص منه مع النفايات المنزلية أو غيرها من النفايات في نهاية فترة استخدامه. بل عليك أخذه إلى مركز التجميع لإعادة تدوير الأجهزة الكهربائية والإلكترونية. يرجى استشارة السلطات المحلية لديك لمعرفة مراكز التجميع هذه.



1.3 التوافق مع توجيه RoHS

المنتج الذي اشتريته متوافق مع توجيه الاتحاد الأوروبي RoHS (2011/65/EU). هذا المنتج لا يحتوي على مواد مؤذية أو محظورة من تلك المشار إليها في التوجيه.

1.4 معلومات التعبئة

تم تصنيع مواد التعبئة للمنتج من مواد قابلة لإعادة التدوير وفقاً لتشريعات البيئة الوطنية لدينا. لا تتخلص من مواد التعبئة مع النفايات المنزلية أو غيرها من النفايات. خذها إلى نقاط تجميع مواد التعبئة المخصصة التابعة للسلطات المحلية.



- لا تقم بتشغيل الجهاز بدون أي مياه بداخله.
- عليك دائماً استخدام الجهاز على سطح مستقر، ومستو.
- لا تحاول أبداً فك الجهاز.
- استخدم القطع الأصلية فقط التي توصي بها الشركة المصنعة.
- انزع قابس الجهاز قبل التنظيف. بعد الانتهاء من التنظيف، جفف الجهاز وجميع الأجزاء قبل توصيله بمأخذ التيار.
- لا تغمر الجهاز أو قابس الطاقة في المياه أو في أي سوائل أخرى.
- لا تستخدم الجهاز في، أو بالقرب من، الأماكن والمواد القابلة للاحتراق، أو سريعة الاشتعال.
- حافظ على مواد التغليف بعيداً عن متناول أيدي الأطفال.
- **يجب عدم وضع آلة صنع القهوة في خزانة عند الاستخدام**

1 تعليمات هامة للسلامة والبيئة

- ينبغي أن تتوافق إمدادات الطاقة الخاصة بك مع المعلومات المقدمة على لوحة تصنيف الجهاز.
 - وللمزيد من الحماية، يجب توصيل الجهاز بمفتاح حماية عطل التيار المنزلي بما لا يزيد عن 30 ميلي أمبير.
 - لا تستخدم الجهاز سوى مع منفذ به طرف أرضي.
 - لا تستخدم الجهاز على كابل تمديد خارجي.
 - لا تثني أو تضغط على كابل الطاقة ولا تجعله يحثك بحواف حادة لمنع تعرضه لأي تلف.
 - لا تلمس الجهاز أو القابس أبداً ويديك مبتلتان أو رطبتان أثناء ما يكون الجهاز متصلاً بالطاقة.
 - لا تسحب كابل الكهرباء عند فصل الجهاز.
 - هذا الجهاز معد للاستخدام المنزلي الخاص فقط وهو غير مناسب لخدمات توفير الطعام الاحترافية.
 - لا تقم أبداً بملء الجهاز أعلى من مستوى مؤشر الحد الأقصى، فقد ينساب الماء المغلي.
 - لا تملأ الغلاية أقل من مؤشر الحد الأدنى للمستوى.
 - لا تفتح الغطاء أثناء ما تكون المياه قيد الغليان.
 - ضع الغطاء بشكل يسمح بتوجيه البخار الساخن بعيداً عنك.
 - لا تحمل الجهاز إلا من خلال المقبض.
 - في حال ملاحظة عدم تقطر الماء من سلة المرشح أثناء العملية، قم بفصل الجهاز واتركه ليبرد لمدة 10 دقائق، ثم افتح غطاء المرشح وتحقق من حالته.
- يحتوي هذا القسم على تعليمات السلامة التي ستساعدك على تجنب خطر إصابة الأفراد أو الإضرار بالممتلكات.
- يؤدي عدم اتباع هذه التعليمات إلى إبطال الضمان الممنوح.

1.1 السلامة العامة

- يتوافق هذا الجهاز مع المعايير الدولية للسلامة.
- يمكن استخدام هذا الجهاز من خلال الأطفال بعمر 8 سنوات فأكثر، والأشخاص ذوي الإعاقة البدنية أو الحسية أو الذهنية أو الذين ليس لديهم الخبرة أو المعرفة إذا كان ذلك تحت رقابة أو تعليمات فيما يتعلق باستخدام الجهاز بطريقة آمنة وفهم المخاطر التي ينطوي عليها.
- لا يجوز للأطفال اللعب بالجهاز. لا يجوز إجراء التنظيف والصيانة من قبل أطفال يقل عمرهم عن 8 أعوام، دون رقابة عليهم.
- ينبغي الحرص دائماً على إبقاء الجهاز والكابل الخاص به بعيداً عن متناول الأطفال الأصغر من 8 أعوام.
- لا تستخدمه إذا كان كابل الكهرباء أو الجهاز نفسه تالفاً. اتصل بمركز خدمة معتمد.
- هذا الجهاز مُعد لاستخدامه في الأغراض المنزلية في بعض الأماكن مثل:
 - في المحلات أو المكاتب أو المطابخ الشخصية أو أماكن عمل أخرى،
 - في المزارع،
 - أو يستخدمها العملاء في الفنادق أو النزل أو غيرها من المناطق السكنية.
 - في مناطق النوم أو تناول الإفطار.

يرجى قراءة هذا الدليل أولاً!

عزيزي العميل،

شكراً لك لاختيارك منتج Beko. نأمل أن تحصل على أفضل النتائج من جهازك والذي قد تم تصنيعه بأعلى جودة وبأحدث التقنيات. وعلى ذلك، يرجى قراءة دليل المستخدم بالكامل بالإضافة إلى جميع المستندات المصاحبة له بعناية قبل استخدام المنتج، واحتفظ بها للرجوع إليها مستقبلاً. إذا قمت بتسليم الجهاز لشخص آخر، فأعطه دليل المستخدم أيضاً. اتبع التحذيرات والمعلومات الواردة في دليل المستخدم.

معاني الرموز

تستخدم الرموز التالية في أجزاء متعددة من دليل المستخدم هذا:

| | |
|----------------------------------------------------------------------|-----------------------------------------------------------------------------------|
| معلومات مهمة وتنبيهات مفيدة عن الاستخدام. |  |
| تحذير: تحذيرات بشأن مواقف خطيرة تتعلق بسلامة الحياة والمنشآت. |  |
| المواد المخطط لها أن تلامس الطعام. |  |

البيانات الفنية

مزود الطاقة: 220-240 فولت، 50-60 هرتز

الطاقة: 1000 واط

التشغيل التلقائي: 30 دقيقة

تم الاحتفاظ بالتعديلات الفنية وتعديلات التصميم.

القيم المشار إليها في العلامات المثبتة على المنتج أو المستندات الأخرى المطبوعة المتوفرة معه تمثل القيم التي تم الحصول عليها في المختبرات وفقاً للمعايير ذات الصلة. قد تختلف هذه القيم وفقاً لاستخدام الجهاز والظروف المحيطة به.

1. غطاء سلة المرشح
2. سلة المرشح
3. مؤشر مستوى المياه
4. خزان المياه
5. منع التقيط
6. إبريق من الزجاج
7. زر التشغيل/الإيقاف
8. قاعدة التسخين

الملحقات

ملعقة قياس القهوة

| | |
|---|--------------------------------------------------------------------------------------------------------------|
| 4 | 1 تعليمات هامة للسلامة والبيئة |
| 4 | 1.1 السلامة العامة |
| 5 | 1.2 الالتزام بالتشريعات الخاصة بنفايات المعدات الكهربائية والإلكترونية والتخلص من نفايات المنتجات: |
| 5 | 1.3 التوافق مع توجيه RoHS |
| 5 | 1.4 معلومات التعبئة |
| 6 | 2 التشغيل |
| 6 | 2.1 الإعداد |
| 6 | 2.2 تحضير القهوة |
| 7 | 3 المعلومات |
| 7 | 3.1 التنظيف والعناية |
| 7 | 3.2 إزالة الترسبات من الجهاز |
| 7 | 3.3 التخزين |
| 7 | 3.4 التعامل والنقل |

beko

صانعة قهوة

دليل المستخدم



CFM 6350 I

AR



CE UK
CA

01M-8914243200-0123-05