

beko

Pyykinpesukone

Käyttöopas



WTV7712XW



1 Yleiset turvallisuusohjeet

Tämä osa sisältää turvallisuusohjeita, jotka voivat auttaa estämään loukkaantumisia ja aineellisia vahinkoja. Kaikki takuut raukeavat, jollei näitä ohjeita noudateta.

1.1 Hengen ja omaisuuden suojaaminen



HUOMIO!

- Älä sijoita laitetta matolla päällystetylle lattialle. Muussatapauksessa koneen alapuolen ilmavirran puute saattaa aiheuttaa sähköosien ylikuumentumisen. Se aiheuttaa laitteessa toimintahäiriöitä.
- Irrota laite pistorasiasta, kun se ei ole käytössä.
- Jätä asennus ja korjaustyöt aina valtuutetun huoltoedustajan tehtäväksi. Valmistaja ei ota mitään vastuuta vaurioista, jotka voivat aiheutua epäpätevien henkilöiden tekemistä toimenpiteistä.
- Vedenotto- ja poistoletkut on kiinnitettävä huolella ja niiden tulee olla vahingoittumattomia. Muussa tapauksessa on vaara vesivuodoista.

- Älä koskaan avaa täyttöluukkua tai poista suodatinta, kun laitteessa on vielä vettä. Muuten, voit aiheuttaa vesivahingon ja saada palovammoja johtuen kuumasta vedestä.
- Älä yritä avata lukittua täyttöluukkua väkisin. Luukku avautuu heti kun ohjelma on päättynyt. Jos luukku ei avaudu, noudata vianmääritysosion kohdassa ”Luukkua ei voida avata.” annettuja ratkaisuja. Jos täyttöluukku avataan väkisin, luukku ja lukitusmekanismi voivat vahingoittua.
- Käytä vain automaattipesukonekäyttöön tarkoitettuja pesu-, huuhtelu- ja lisäaineita.
- Noudata aina tekstiilituotteiden hoitomerkitöjä ja pesuainepakkauksen ohjeita.

1.2 Kuuman pinnan turvallisuus



HUOMIO!

- Täyttöluukun lasi kuumenee erittäin kuumaksi, kun pyykkejä pestään korkeissa lämpötiloissa. Tämän vuoksi älä anna varsinkaan lasten koskettaa täyttöluukun lasia pesuohjelman ollessa käynnissä.



Tämä tuote on valmistettu uusinta teknologiaa käyttäen ympäristöystävällisissä

1.3 Lasten turvallisuus



HUOMIO!

- Tätä laitetta voivat käyttää 8-vuotiaat ja sitä vanhemmat lapset tai henkilöt joiden fyysiset, sensoriset tai henkiset kyvyt ovat alentuneet, tai joilla ei ole aiempaa kokemusta tai tietoa laitteen käytöstä, jos heitä valvotaan tai jos heille on annettu opastusta laitteen turvallista käyttötapaa varten ja he ymmärtävät laitteen käyttöön liittyvät vaarat. Lapset eivät saa leikkiä tuotteella. Lapset eivät saa puhdistaa tai tehdä käyttäjän huoltotoimia, jollei heitä valvo vastuullinen aikuinen. Alle 3-vuotiaat lapset tulee pitää kaukana laitteesta jos heitä ei valvota jatkuvasti.
- Pakkausmateriaalit ovat lapsille vaarallisia. Säilytä pakkausmateriaalit turvallisessa paikassa poissa lapsilta ulottumattomissa.
- Sähkölaitteet ovat vaarallisia lapsille. Pidä lapset loitolla tuotteesta sen ollessa käynnissä. Älä anna lasten leikkiä laitteella. Käytä lapsilukkotoimintoa estääksesi lapsia sormeilemasta laitetta.
- Älä unohda sulkea koneen täyttöluukkua poistuessasi huoneesta jossa pesukone sijaitsee.



HUOMIO!

- Säilytä kaikki pesuaineet ja muut aineet turvallisessa paikassa lasten ulottumattomissa sulkemalla pesuainesäiliön kansi tai sulkemalla pesuainepakkaus.

1.4 Sähköturvallisuus



VAARA

- Jos tuotteessa on vika, sitä ei saa käyttää, ennen kuin valtuutettu huoltoedustaja on korjannut sen! Sähköiskun vaara!
- Tämä tuote on suunniteltu jatkamaan toimintaansa, kun sähköt palaavat sähkökatkon jälkeen. Jos haluat peruuttaa ohjelman, katso lisätietoja osasta "Ohjelman peruuttaminen".
- Liitä laite maadoitettuun, 16 A:n sulakkeella suojattuun pistorasiaan. Älä laiminlyö maadoitusasennusta, jonka saa tehdä vain pätevä sähkötekniikko. Yrityksemme ei ole vastuussa mistään vahingoista, joita syntyy, kun tuotetta käytetään ilman paikallisten säädösten mukaista maadoitusta.
- Älä pese laitetta ruiskuttamalla tai kaatamalla vettä sen päälle! Sähköiskun vaara!



VAARA

- Älä koskaan kajoa virtajohtoon märin käsin! Älä irrota sähköjohtoa vetämällä johdosta. Tartu aina kiinni pistokkeesta toisella kädellä ja vedä pistoke irti vetämällä toisella kädellä.
- Tuotteen on oltava irti verkkovirrasta asennuksen, huollon, puhdistuksen ja korjausten aikana.
- Jos sähköjohto on vaurioitunut, valmistajan, valtuutetun huollon, pätevän ammattilaisen (miehellään sähköasentajan) tai muun maahantuojan nimeämän tahon on korjattava se mahdollisten vaaratekijöiden välttämiseksi.

2. Tärkeitä ohjeita turvallisuudesta ja ympäristöstä

2.1 WEEE-direktiivin määräysten mukaisuus



Tämä tuote on EU:n WEEE-direktiivin (2012/19/EU) vaatimusten mukainen. Tuotteessa ja sähkö- ja elektroniikkaromun luokitusmerkintä (WEEE).

Tämä tuote on valmistettu korkealaatuisista osista ja materiaaleista, jotka voidaan käyttää uudelleen ja jotka soveltuvat kierrätettäväksi. Älä siksi hävitä tuotetta normaalin kotitalousjätteen mukana sen käyttöiän päättyessä. Vie se sähkö- ja elektroniikkaromun kierrätyspisteeseen. Kysy paikallisviranomaisilta lähimmän keräyspisteen sijainti.

RoHS-direktiivin vaatimustenmukaisuus:

Tämä tuote on EU:n RoHS-direktiivin (2011/65/EU) vaatimustenmukainen. Se ei sisällä direktiivissä määritettyjä haitallisia ja kiellettyjä materiaaleja.

2.2 Pakkaustiedot

Pesukoneen pakkausmateriaali on valmistettu kierrätettävistä materiaaleista kansallisen ympäristölainsäädäntömme mukaan. Älä hävitä pakkausmateriaaleja yhdessä muiden kotitalousjätteiden tai muiden jätteiden kanssa. Vie pakkausmateriaalit paikallisviranomaisten ilmoittamiin keräyspisteisiin.

3. Käyttötarkoitus

- Tuote on suunniteltu kotitalouskäyttöön. Se ei sovellu kaupalliseen käyttöön eikä sitä saa käyttää muuhun käyttötarkoituksensa mukaisiin tarkoituksiin.
- Laitetta saa käyttää vain pyykinpesuun ja huuhteluun pestävän pyykin merkintöjen mukaisesti.
- Valmistaja irtisanoutuu kaikista vastuista vahingoista, joita aiheutuu väärän käytön tai kuljetuksen vuoksi.
- Ostamasi laitteen käyttöikä on 10 vuotta. Tänä aikana alkuperäisiä varaosia on saatavana laitteen asianmukaisesti käyttämistä varten.
- Tämä laite on tarkoitettu kotitalouskäyttöön sekä tätä vastaavaan käyttöön muun muassa seuraavissa kohteissa:
 - toimistojen ja muiden työpaikkojen ruokailutilat – maatilat
 - hotellien, motellien ja muiden vastaavien asuinympäristöjen huoneet ja asiakastilat
 - aamiaismajoitusta tarjoavat majoitusliikkeet
 - kerrostalojen yhteiset tilat ja itsepalvelupesulat.

4 Tekniset tiedot

Toimittajan nimi tai tuotemerkki	Beko
Mallin nimi	WTV7712XW
	7145846800
Nimelliskapasiteetti (kg)	7
Maksimilinkousnopeus (1/min)	1400
Kalusteasennettu	Non
Korkeus (cm)	84
Leveys (cm)	60
Syvyys (cm)	55
Yksi vesiliitäntä / kaksi vesiliitäntää	• / -
• Saatavilla	
Sähkönsyöttö (V/Hz)	230 V / 50Hz
Kokonaisvirta (A)	10
Kokonaisteho (W)	2200
Päämallikoodi	9210



TIETOJA

ENERGY

SUPPLIER'S NAME MODEL IDENTIFIER → (*)

A

- Tuotetietokantaan tallennettuja mallitietoja voi tarkastella siirtymällä seuraavalle verkkosivulle ja hakemalla energiamerkinässä ilmoitettu mallimerkintää (*).

<https://eprel.ec.europa.eu/>

Symbolitaulukko

4.1 Asennus

- Ota yhteys lähimpään valtuutettuun huoltoon laitteen asentamiseksi.
- Sijoituspaikan valmistelut sekä sähkö-, vesijohdot ja poistovesiasennukset asennuspaikalla ovat asiakkaan vastuulla.
- Varmista, ettei veden otto- ja poistoletkut eikä virtajohto ole mutkalla, pinteessä tai puristuksissa, kun laite työnnetään paikoilleen asennuksen tai puhdistuksen jälkeen.
- Tuotteen asennuksen ja sähköliitännät saa tehdä vain valtuutettu huoltoedustaja. Valmistaja ei ota mitään vastuuta vaurioista jotka voivat aiheutua epäpätevien henkilöiden tekemistä toimenpiteistä.
- Tarkista ennen asennusta silmämääräisesti, ettei laitteessa ole vikoja. Jos sellaisia on, älä asenna laitetta. Vaurioitunut laite voi vaarantaa turvallisuuden.

4.1.1 Sopiva asennuspaikka

- Aseta laite kovalle ja tasaiselle lattialle. Älä sijoita laitetta lattialle, pinon päälle tai muille vastaavanlaisille pinnoille.
- Kun pesukone ja kuivaaja on sijoitettu päällekkäin, niiden kokonaispaino kuormitettuna on yhteensä 180 kiloa. Sijoita laite kiinteälle ja tasaiselle lattialle, jolla on riittävä kuormankantokyky!
- Älä aseta laitetta virtajohdon päälle.
- Älä asenna laitetta ympäristöihin, joissa lämpötila laskee alle 0 °C.
- Suosittelemme että jätät välin koneen sivuille vähentääksesi ylimääräistä tärinää ja melua
- Älä sijoita laitetta viistolla lattialla kulman viereen tai jalustalle.
- Älä aseta lämmönlähteitä kuten liesiä, siilysrautoja, uuneja jne. pesukoneeseen äläkä käytä niitä koneessa.

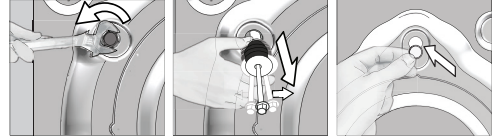
4.1.2 Pakkaustukien irrottaminen



Kallista konetta taaksepäin poistaaksesi pakkausvahvisteet. Poista pakkausvahvisteet vetämällä nauhasta. Älä tee tätä toimenpidettä yksinäsi.

4.1.3 Kuljetuslukkojen irrottaminen

- 1 Löysää kaikki pultit ruuviavaimella, kunnes ne pyörivät vapaasti.
- 2 Irrota kuljetuksen suoja-pultit kääntämällä niitä vähän.
- 3 Kiinnitä muovisuojukset (toimitettu käyttöoppaan mukana pussissa) takapaneelin aukkoihin.



HUOMIO!

- Irrota kuljetuksen aikaiset suoja-pultit ennen pesukoneen käyttämistä! Muutoin laite voi vahingoittua.



TIETOJA

- Säilytä kuljetuksen varmistuspultit turvallisessa paikassa uudelleenkäyttöä varten, jos pyykinpesukone pitää siirtää tulevaisuudessa.
- Asenna kuljetuksen suoja-pultit käänteisessä järjestyksessä takaisin kuljetusta varten.
- Älä koskaan siirrä laitetta ilman, että kuljetuksen varmistuspultit on kiinnitetty oikein paikoilleen!

4.1.4 Vesiliitännän tekeminen



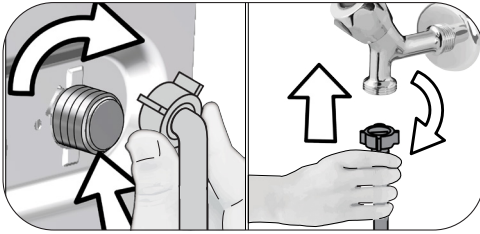
TIETOJA

- Tarvittava vedenpaine koneen käyttöä varten on 1 - 10 baaria (0,1 – 1 MPa). Käytännössä hanasta on tultava vettä 10–80 litraa minuutissa, jotta kone toimisi tasaisesti. Jos paine on tätä korkeampi, käytä painetta alentavaa venttiiliä.



HUOMIO!

- Malleja, joissa on yksi veden tulo, ei saa liittää kuumavesihanaan. Jos niin tehdään, pyykki voi vahingoittua tai laite siirtyä suojaustilaan eikä se enää toimi.
- Älä käytä vanhoja tai käytettyjä veden ottoletkuja uudessa tuotteessa. Se voi aiheuttaa tahroja pyykkiin.



- 1 Kiristä letkun mutterit kunnolla käsin. Älä käytä jakoavainta muttereiden kiristämiseen.
- 2 Kun letkuliitäntä on tehty, tarkista onko liitäntäkohdissa vuotoja avaamalla hanat kokonaan. Jos havaitset vuotoa, sulje hana ja irrota mutteri. Kiristä mutteri varovasti uudelleen tarkastettuasi sen tiivisteet. Jotta estetään vesivuodot ja niiden aiheuttamat vahingot, pidä hanat suljettuina, kun laitetta ei käytetä.

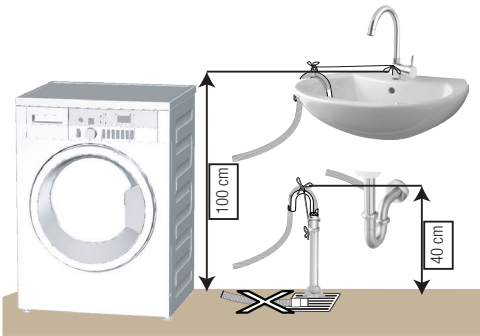
4.1.5 Poistoletkun kiinnittäminen tyhjennysaukkoon

- Liitä letkun pää suoraan jäteveden tyhjennysaukkoon, wc-altaaseen tai pesualtaaseen.



HUOMIO!

- Tyhjennysletkun tilassa saattaa tapahtua vesivahinko, jos letku irtoaa kotelostaan vedenpoiston aikana. Korkeiden pesulämpötilojen vuoksi on lisäksi palovammavaara! Jotta varmistetaan sellaiset tilanteet ja varmistetaan, että laite suorittaa veden otto- ja poistoprosessit ongelmitta, kiinnitä tyhjennysletku kunnolla.



- Liitä tyhjennysletku vähintään 40 cm ja enintään 100 cm korkeudelle.

- Siinä tapauksessa, että tyhjennysletkua nostetaan sen oltua laskettuna lattiatasolle tai lähellä lattiaa (vähemmän kuin 40 cm lattian yläpuolella), veden poisto vaikeutuu ja pyykki voi jäädä märäksi. Tämän vuoksi, noudata kuvassa esitettyjä korkeuksia.
- Jotta jätevesi ei valuisi takaisin koneeseen ja mahdollistetaan helppo tyhjennys, älä upota letkun päätä jäteveeseen tai työnnä sitä viemäriin yli 15 cm. Jos letku on liian pitkä, lyhennä sitä.
- Letkun pää ei saa olla taipunut, sen päälle ei saa astua, eikä sitä saa taivuttaa tai asettaa puristuksiin viemärin ja laitteen väliin.
- Jos letkun pituus on liian lyhyt, jatka sitä lisäämällä siihen jatkoletku. Letkujen yhdistetty maksimipituus ei saa ylittää 3,2 metriä. Vuotojen välttämiseksi jatkoletkun ja tyhjennysletkun välinen liitäntä on kiinnitettävä hyvin sopivalla puristimille, jottei se irtoa ja aiheuta vuotoa.

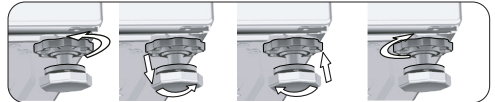
4.1.6 Jalkojen säätäminen



HUOMIO!

- Pesukoneen hiljaisemmän ja tärinättömän käynnin varmistamiseksi se on sijoitettava tasaisesti ja tasapainotetusti jaloilleen. Tasapainota pesukone jalkoja säätämällä. Muussa tapauksessa pesukone voi siirtyä paikoiltaan ja aiheuttaa rusentumista ja tärinäongelmia.
- Älä käytä työkaluja lukkomutterien löysäämiseen. Muutoin ne voivat vahingoittua.


- 1 Löysää koneen jalkojen lukkomutterit käsin.
- 2 Säädä jalkoja, kunnes laite on vakaasti ja tasapainossa.
- 3 Kiristä kaikki lukkomutterit käsin takaisin.



4.1.7 Sähköliitännät

Liitä laite maadoitettuun, 16 A:n sulakkeella suojattuun pistorasiaan. Yrityksemme ei ole vastuussa mistään vahingoista, joita syntyy, kun tuotetta käytetään ilman paikallisten säädösten mukaista maadoitusta.

- Liitännän on oltava kansallisten asetusten mukainen.
- Pistorasian virtapiirin johdotus on oltava riittävä täyttääkseen laitteen vaatimukset. Vikavirtakatkaisimen (GFCI) käyttöä suositellaan.
- Virtajohdon pistokkeen on oltava helposti saatavilla asennuksen jälkeen.
- Jos sulakkeen tai katkaisijan arvo on alle 16 ampeeria, ota yhteys valtuutettuun sähkömieheen ja anna hänen asentaa 16 ampeerin sulake.
- Teknisissä tiedoissa määritetyn jännitteen on oltava sama kuin sähköverkossa.
- Älä tee liitäntöjä jatkojohdoilla tai haaroitusrasioidella.


 HUOMIO!
<ul style="list-style-type: none">• Vaurioituneet sähköjohdot tulee vaihtaa vain valtuutetun huoltoilikeen toimesta.

4.1.8 Ensimmäinen käyttö



Ennen laitteen käytön aloittamista varmista, että kaikki tarvittavat valmistelut on tehty osioiden "Tärkeitä turvallisuus-

ja ympäristöohjeita" ja "Asennus" mukaisesti. Valmistele kone pyykinpesua varten suorittamalla ensimmäiseksi rummun puhdistusohjelma. Jos ohjelma ei ole käytettävissä pesukoneessa, käytä osassa 4.4.2 kuvattua menetelmää.

 TIETOJA
<ul style="list-style-type: none">• Käytä pesukoneille soveltuvaa kalkinpoistoainetta.• Tuotteeseen on voinut jäädä vettä johtuen tuotannon laadunvalvontaprosesseista. Se ei ole pesukoneelle haitallista.

4.2 Ennen käyttöä

4.2.1 Pyykin lajittelu

- Lajittele pyykki tekstiilityypin, värin, likaisuusasteen ja sallitun pesulämpötilan mukaisesti.
- Noudata aina tekstiilien hoito-ohjemerkinä.

4.2.2 Pyykin valmistelu pesua varten

- Pestävät tekstiilit, joissa on metalliosia, kuten kaaritetut rintaliivit, vyönsoljet ja metallinapit vahingoittavat laitetta. Irrota metalliesineet tai pese vaatteet asettamalla ne pesupussiin tai tyynyliinan sisään.
- Ota taskuista pois kaikki esineet, kuten kolikot, kynät ja paperiliittimet ja käännä taskut nurin ja harjaa ne. Tällaiset esineet voivat vaurioittaa laitetta tai aiheuttaa ylimääräistä melua.
- Laita pienikokoiset vaatteet, kuten vauvan sukat ja sukkahousut pesupussiin tai tyynyliinan sisään.
- Laita verhot pesuun painamatta niitä kasaan. Irrota verhojen kiinnityslenkit.
- Sulje vetoketjut, ompele löysät napit paikoilleen ja korjaa repeämät.
- Pese "konepestävä" - tai "käsipestävä" - merkityt vaatteet vain oikealla ohjelmalla.
- Älä pese värillistä ja valkoista pyykkiä yhdessä. Uudet, tummanväriset puuvillatekstiilit voivat päästää paljon väriä. Pese ne erikseen.
- Piintyneet tahrat on käsiteltävä asianmukaisesti ennen pesua. Jollet ole varma, puhdista vaate kuivapesulassa.
- Käytä vain värejä / värin haalistajia ja kalkinpoistoaineita, jotka soveltuvat pyykinpesukoneelle. Noudata aina pakkauksen ohjeita.
- Pese housut ja hienopyykki nurin käännettynä.
- Säilytä angoravillasta valmistettuja vaatteita pakastimessa muutamia tunteja ennen pesua. Tämä vähentää nukkaantumista.
- Jauhoille, kalkkipölylle, maitojauheelle jne., altistuneet vaatteet on ravisteltava kunnolla puhtaaksi ennen laitteeseen laittamista. Tämänkaltaisen pöly ja jauhe pyykin seassa saattaa kerääntyä ajan kuluessa laitteen sisäosiin ja aiheuttaa vaurioita.

4.2.3 Vihjeitä energian ja veden säästämiseen

Seuraavat ohjeet auttavat sinua käyttämään konetta ympäristöystävällisellä ja energia- sekä vesitehokkaalla tavalla.

- Käytä konetta suurimmalla mahdollisella täyttökapasiteetilla ohjelmasta riippuen, mutta älä yliuormita sitä. Katso "Ohjelma- ja kulutustaulukko".
- Noudata aina pesuainepakkauksessa mainittuja lämpötiloja.
- Pese vähän likaantuneet tekstiilit alhaisissa lämpötiloissa.
- Käytä nopeampia ohjelmia pienille määrille vähän likaantunutta pyykkiä.
- Älä käytä esipesua tai korkeita lämpötiloja pyykille joka ei ole pahasti likaantunut tai tahriintunut.
- Jos aiot kuivata pyykkiä kuivausrummussa, valitse korkein suositeltu linkousnopeus.
- Älä käytä pesuainetta enempää kuin mitä pakkauksessa on suositeltu.

4.2.4 Pyykinpesukoneen täyttö

1. Avaa täyttöluukku.
2. Laita pestävät tekstiilit laitteeseen väljästi.
3. Työnnä täyttöluukku kiinni niin, että kuulet lukitusäänen. Varmista, ettei mitään jää luukkuun kiinni. Täyttöluukku on lukitaan ohjelman ajaksi. Luukun lukitus avautuu heti kun ohjelma on päättynyt. Voit nyt avata täyttöluukun. Jos luukku ei avaudu, noudata vianmääritysosion kohdassa "Luukku ei voida avata." annettuja ratkaisuja.

4.2.5 Oikea täyttökapasiteetti

Enimmäistäyttökapasiteetti riippuu pyykin tyypistä, likaantumistasesta sekä valitusta pesuohjelmasta.

Laite säätää automaattisesti veden määrän pesukoneeseen laitetun pyykin painon mukaan.



VAROITUS

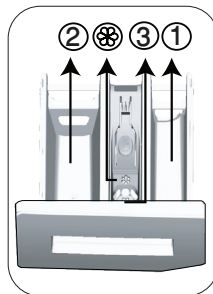
- Noudata "Ohjelma- ja kulutustaulukko" osiossa annettuja ohjeita. Jos laite on yliuormitettu, sen pesuteho laskee. Lisäksi saattaa esiintyä ylimääräistä melua ja tärinää.

4.2.6 Pesuaineen ja huuhteluaineen käyttö



TIETOJA

- Kun käytät pesuaineita, huuhteluainetta, tärkkiä, kangasvärejä, valkaisuainetta tai kalkinpoistoainetta, lue valmistajan ohjeet pesuainepaketin kyljestä huolella ja noudata annettuja annosteluohjeita. Käytä mitta-astiaa, jos sellainen on käytettävissä.



Pesuainelokerossa on kolme osastoa:

- (1) esipesulle
- (2) varsinaiselle pesuohjelmalle
- (3) huuhteluaineelle
- (☼) lisäksi huuhteluainelokerossa on imuputki.

Pesuaine, huuhteluaine ja muut puhdistusaineet

- Lisää pesuaine ja huuhteluaine ennen pesuohjelman käynnistämistä.
- Kun pesujakso on käynnissä, älä jätä pesuainelokeroa auki!
- Kun käytät ohjelmaa ilman esipesua, älä laita pesuainetta esipesuainelokeroon (lokero nro "1").
- Kun käytät ohjelmaa esipesun kanssa, älä laita esipesuainelokeroon nestemäistä pesuainetta (lokero nro "1").
- Älä valitse esipesulla varustettua ohjelmaa, jos käytät pesuainepalloa tai annostelupalloa. Aseta pesupussi tai pesupallo koneeseen suoraan pyykin sekaan.
- Käyttäessäsi nestemäistä pesuainetta, älä unohda asettaa nestemäiselle pesuaineelle varattua astiaa pääpesuainelokeroon. (lokero nro. 2).

Pesuainetyypin valinta

Valitse käytettävä pesuaine pesuohjelman, tekstiilien tyypin ja värin mukaan.

- Käytä eri pesuainetta värilliselle pyykille ja valkopyykille.
- Pese hienopestävät vaatteet vain hienopesuaineella (nestemäinen pesuaine, villashampoo jne.), joka on tarkoitettu ainoastaan herkille vaatteille, ja käytä suosituslämpötiloja.

- Tummien värillisten vaatteiden ja tikkikankaiden pesuun on suositeltavaa käyttää nestemäistä pesuainetta.
- Pese villavaatteet villalle tarkoitettulla erikoispesuaineella.
- Katso ohjelmasuosituksset eri tekstiileille ohjelmien kuvausosiosta.
- Kaikki pesuainesuositukset koskevat ohjelmille valittavissa olevaa lämpötila-aluetta.



VAROITUS

- Käytä vain pyykinpesukoneille tarkoitettuja pesuaineita.
- Älä käytä saippujauhetta.

Pesuaineen määrän säätäminen

Käytettävän pesuaineen määrä riippuu pyykin määrästä, likaisuudesta ja veden kovuudesta.

- Älä käytä pakkauksessa suositeltuja suurempia pesuainemääriä välttääksesi liiallisen vaahtoamisen ja huonon huuhtelun sekä taloudellisen säästön vuoksi ja ympäristönsuojeluyistä.
- Käytä vähemmän pesuainetta pienille pyykkimäärille tai vähän likaantuneille tekstiileille.

Huuhteluaineiden käyttö

Kaada huuhteluainetta pesuaineosaston huuhteluainelokeroon.

- Älä ylitä annostelulokeroon merkittyä (>max<)-tasomerkkiä.
- Jos huuhteluaine on menetännyt juoksevuutensa, laimenna sitä vedellä ennen kuin laitat sitä pesuainelokeroon.

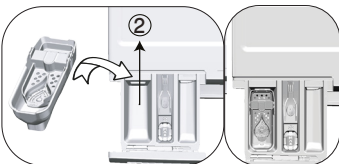


VAROITUS

- Älä käytä nestemäisiä pesuaineita tai muita puhdistusaineita kuin pyykinpesukoneille tarkoitettuja huuhteluaineita vaatteiden pehmentämiseksi.

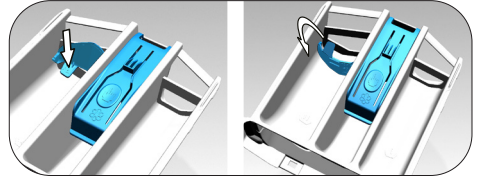
Nestemäisten pesuaineiden käyttö

Jos tuote sisältää pesuainepallon:



- Aseta pesuainepallo lokeroon nro "2".
- Jos nestepesuaine on menetännyt juoksevuutensa, liuota sitä veteen ennen kuin lisäät sitä pesuainekuppiin.

Jos tuote on varustettu nestemäisen pesuaineen osalla:



- Kun haluat käyttää nestemäistä pyykinpesuainetta, Paina näytettyä kohtaa laitteen pyörittämiseksi. Ulos putoava osa toimii nestemäisen pyykinpesuaineen esteenä.
- Puhdista lokero tarvittaessa vedellä joko sen ollessa paikallaan tai irrottamalla sen ensin.
- Jos käytät jauheista pesuainetta, lokeron on oltava yläasennossa.

Jos tuote ei sisällä nestepesuainepalloa:

- Älä käytä nestepesuainetta esipesuohjelmilla pesemisessä.
- Nestemäinen pesuaine tahraa vaatteet, jos sitä käytetään yhdessä Päättymisaika-toiminnon kanssa viivästettyä käynnistystä varten. Jos aiot käyttää Päättymisaika-toimintoa, älä käytä nestemäistä pesuainetta.

Geeli- ja tablettipesuaineen käyttäminen

- Jos geelipesuaine on juoksevaa eikä koneessa ole erillistä nestemäiselle pesuaineelle varattua astiaa, laita pesuaine pääpesuainelokeroon ensimmäisen vedenoton aikana. Jos koneesi sisältää nestemäisen pesuaineen astian, täytä tämä astia pesuaineella ennen kuin käynnistät ohjelman.
- Jos geelipesuaine ei ole juoksevaa tai se on nestetabletin muodossa, laita se suoraan pesurumpuun ennen pesua.
- Laita pesuainetabletit pääpesuainelokeroon (lokero nro "2") tai suoraan pesurumpuun ennen pesua.

Tärkin käyttö

- Lisää nestemäistä tärkkiä, tärkkijauhetta tai tekstiiliväriä huuhteluainelokeroon.
- Älä käytä pesujaksossa samanaikaisesti huuhteluainetta ja tärkkiä.
- Pyyhi koneen sisäpuoli kostealla, puhtaalla liinalla tärkin käytön jälkeen.

Kalkinpoistoaineen käyttäminen

- Käytä tarvittaessa erikseen pesukoneille tarkoitettuja kalkinpoistajia.

Valkaisuaineiden käyttö

- Valitse esipesuohjelma ja lisää valkaisuainetta esipesun alussa. Älä laita pesuainetta esipesulokeroon. Valinnaisesti valitse ohjelma lisähuuhtelulla ja lisää valkaisuaine, kun kone ottaa vettä pesuainelokerosta ensimmäisen huuhteluvaiheen aikana.
- Älä käytä valkaisuainetta ja pesuainetta yhdessä sekoittamalla niitä.
- Käytä vain vähän (noin 50 ml) valkaisuainetta ja huuhtelevaatteet erittäin hyvin, sillä aine ärsyttää ihoa.

- Älä kaada valkaisuainetta pyykin päälle.
- Älä käytä sitä väriillisille vaatteille.
- Happipohjaista valkaisuainetta käytettäessä valitse ohjelma, joka pesee pyykin alhaisessa lämpötilassa.
- Happipohjaista valkaisuainetta voidaan käyttää yhdessä pesuaineen kanssa. Sen paksuus ei ole kuitenkaan sama kuin pesuaineen, joten laita pesuaine ensin lokeroon nro 2 ja odota kunnes pesuaine virtaa koneeseen koneen ottaessa vettä. Lisää valkaisuaine samaan lokeroon koneen ottaessa edelleen vettä.

4.2.7 Vihjeitä tehokkaaseen pesuun

		Vaatteet			
		Vaaleat värit ja valkoiset	Kirjopyyikki	Mustat / tumma kirjopyyikki	Arat tekstiilit / villa / silkki
		(Suositeltu lämpötila-alue likaantumisasteen perusteella: 40-90 °C)	(Suositeltu lämpötila-alue likaantumisasteen perusteella: kylmä -40 °C)	(Suositeltu lämpötila-alue likaantumisasteen perusteella: kylmä -40 °C)	(Suositeltu lämpötila-alue likaantumisasteen perusteella: kylmä -30 °C)
Likaantumisasaste	Erittäin likaiset (vaikeasti poistettavat tahrat kuten ruohotahrat, kahvi, hedelmät ja veri.)	Tahrat on ehkä esikäsiteltävä tai pyykki on esipestävä. Valkopyykillä suositeltuja jauhe- ja nestepesuaineita voidaan käyttää erittäin likaisille tekstiileille suositeltuina annoksina. Jauhepesuaineita suositellaan savi- ja multatahrojen ja valkaisuaineille herkkipien tahrojen poistoon.	Kirjopyykillä suositeltuja jauhe- ja nestepesuaineita voidaan käyttää erittäin likaisille tekstiileille suositeltuina annoksina. Jauhepesuaineita suositellaan savi- ja multatahrojen ja valkaisuaineille herkkipien tahrojen poistoon. Käytä valkaisuaineettomia pesuaineita.	Kirjopyykillä ja tummille tekstiileille suositeltuja nestepesuaineita voidaan käyttää erittäin likaisille tekstiileille suositeltuina annostuksina.	Valitse aroille tekstiileille tarkoitettu nestepesuaine. Villa- ja silkki vaatteet on pestävä villalle tarkoitetuilla erikoispesuaineilla.
	Normaalisti likaiset (esimerkiksi kaulusten ja hihansuiden hikitahrat)	Valkopyykillä suositeltuja jauhe- ja nestepesuaineita voidaan käyttää normaalisti likaantuneille tekstiileille suositeltuina annostuksina.	Kirjopyykillä suositeltuja jauhe- ja nestepesuaineita voidaan käyttää normaalisti likaantuneille tekstiileille suositeltuina annostuksina. Käytä pesuaineita, jotka eivät sisällä valkaisuaineita.	Kirjopyykillä ja tummille tekstiileille suositeltuja nestepesuaineita voidaan käyttää normaalisti likaisille tekstiileille suositeltuina annostuksina.	Valitse aroille tekstiileille tarkoitettu nestepesuaine. Villa- ja silkki vaatteet on pestävä villalle tarkoitetuilla erikoispesuaineilla.
	Kevyesti likaantuneet (ei näkyviä tahroja.)	Valkopyykillä suositeltuja jauhe- ja nestepesuaineita voidaan käyttää kevyesti likaantuneille tekstiileille suositeltuina annostuksina.	Kirjopyykillä suositeltuja jauhe- ja nestepesuaineita voidaan käyttää kevyesti likaantuneille tekstiileille suositeltuina annostuksina. Käytä pesuaineita, jotka eivät sisällä valkaisuaineita.	Kirjopyykillä ja tummille tekstiileille suositeltuja nestepesuaineita voidaan käyttää vähän likaisille tekstiileille suositeltuina annostuksina.	Valitse aroille tekstiileille tarkoitettu nestepesuaine. Villa- ja silkki vaatteet on pestävä erityisillä villapesuaineilla.

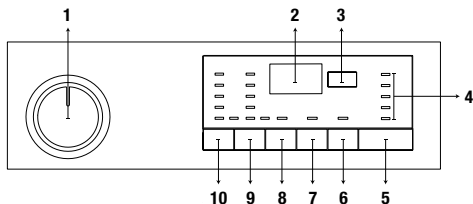
4.2.8 Ohjelman kestoajan näyttäminen

Näet pesuohjelmien kestot koneen näytöstä ohjelmaa valitessasi. Kestoa säädetään automaattisesti ohjelman ollessa käynnissä pyykin täyttömäärästä, vaahtoamisesta, kuorman tasapainosta, syöttöjännitteen vaihteluista, vedenpaineesta ja ohjelman asetuksista riippuen.

POIKKEUSTAPAUUS: Näyttö näyttää Puuvilla- ja Puuvilla Eko -ohjelmia valittaessa keston puolitäytöllä, sillä tämä on näiden ohjelmien yleisin käyttötapa. Kone tunnistaa todellisen täyttömäärän 20–25 minuutin kuluessa ohjelman käynnistymisestä. Jos täyttömäärä on suurempi kuin puolitäyttö, pesuohjelman kesto pidennetään automaattisesti. Myös näytetty kesto muuttuu.

4.3 Tuotteen käyttö

4.3.1 Ohjauspaneeli



- 1 - Ohjelman valintanappi (ylin asento päällä / pois)
- 2 - Näyttö
- 3 - Päätymisajan säätöpainike
- 4 - Ohjelman seurannan merkkivalo
- 5 - Käynnistys/tauko-painike
- 6 - Lisätoimintopainike 3
- 7 - Lisätoimintopainike 2
- 8 - Lisätoimintopainike 1
- 9 - Linkousnopeuden säätöpainike
- 10 - Lämpötilan säätöpainike

4.3.2 Koneen valmistelu

1. Varmista, että letkut on liitetty tiukasti.
2. Kytke pyykinpesukone verkkovirtaan.
3. Käännä hana täysin auki.
4. Täytä pyykki pesukoneeseen.
5. Lisää pesu- ja huuhdeluainetta.

4.3.3 Ohjelman valitseminen ja vinkkejä tehokasta pesua varten

1. Valitse pyykin tyyppi, määrän ja likaantumistaseen mukainen ohjelma "Ohjelma ja kulutustaulukon" sekä alla olevan lämpötilataulukon mukaisesti.
2. Valitse haluamasi ohjelma ohjelmanvalitsinta käyttämällä.

4.3.4 Ohjelma- ja kulutustaulukko

Ohjelma (°C)	Enimmäis-kuorma (kg)	Vedenkulutus (l)	Virtankulutus (kWh)	Maks. nopeus	Apu-toiminto				Valittava lämpötila-alue °C	
					Espesu	Pika+	Lisähuuhdelu	Rypynesto+		
Puuvilla	90	7	94	2,30	1400	•	•	•	•	Kylmä-90
	60	7	94	1,70	1400	•	•	•	•	Kylmä-90
	40	7	92	0,95	1400	•	•	•	•	Kylmä-90
Eco 40-60	40 ***	7	52	1,035	1400					40-60
	40 ***	3,5	38	0,560	1400					40-60
	40 ***	2	28	0,315	1400					40-60
Tekokuitu	60	3	65	1,20	1200	•	•	•	•	Kylmä-60
	40	3	63	0,85	1200	•	•	•	•	Kylmä-60
Xpress / Super Xpress	90	7	66	2,15	1400		•	•	•	Kylmä-90
	60	7	66	1,15	1400		•	•	•	Kylmä-90
	30	7	66	0,20	1400		•	•	•	Kylmä-90
Xpress / Super Xpress + Pika+	30	2	39	0,15	1400		•	•	•	Kylmä-90
Sekalaiset 40°	40	3,5	68	0,75	800	•	•		•	Kylmä-40
Villa / Käsipesu	40	1,5	53	0,40	1200			•		Kylmä-40
Hellävarainen	40	3,5	48	0,60	800			•		Kylmä-40
Untuva	60	1,5	90	1,40	800			•		Kylmä-60
Outdoor / Urheiluvaatteet	40	3,5	51	0,45	1200	•				Kylmä-40
Tummat Tekstiilit / Farkut	40	3	75	0,80	1200	•	•	*	•	Kylmä-40
Tahrat	60	3,5	75	1,55	1400	•	•			30-60
Paidat	60	3	57	1,08	800	•	•	•	•	Kylmä-60
Hygieeninen+	90	7	119	2,20	1400			*		20-90
Rummun puhdistus	90	-	70	2,25	600					90

- : Valittavissa
- * : Valitaan automaattisesti, ei voida perua.

***: Eco 40-60, 40 °C lämpötilavalinnalla on pesutuloksen testiohjelma mukaan ja EN 60456:2016/A11:2020 energiatarran testiohjelma delegoidun komission asetuksen (EU) 2019/2014 mukaan

- : Katso suurinta mahdollista täyttömäärää koskeva ohjelman kuvaus.



TIETOJA

- Veden- ja virrankulutus saattavat vaihdella veden paineesta, kovuudesta ja lämpötilasta, ympäristön lämpötilasta ja verkkojännitteen vaihtelusta, pyykin laadusta ja määrästä sekä valituista lisätoiminnoista ja linkousnopeudesta riippuen.
- Valittuna olevan pesuohjelman kesto näkyy koneen näytössä. Pyykin määrästä riippuen näytössä näkyvän keston ja pesuohjelman todellisen keston välillä saattaa olla 1–1,5 tunnin ero. Kestoaika päivittyy automaattisesti heti ohjelman käynnistymisen jälkeen.
- Taulukossa ilmoitetut lisätoiminnot voivat vaihdella pesukoneen mallin mukaan.
- Valmistaja saattaa muuttaa lisätoimintojen valittavuutta. Olemassa olevia toimintoja voidaan poistaa ja uusia toimintoja voidaan lisätä.
- Valitse aina alin pesuun soveltuva lämpötila. Tehokkaimmat ohjelma energiankulutuksen osalta ovat ne, jotka toimivat alemmilla lämpötiloilla ja pidemmän aikaa.
- Linkousnopeus vaikuttaa melutasoon ja jäljellä olevaan kosteuspitoisuuteen: mitä korkeampi linkousnopeus sen korkeampi melutaso ja alempi jäljellä oleva kosteuspitoisuus.

Kulutusarvot (FI)

	Lämpötilan valinta (°C)	Linkousnopeus (kierrasta/min)	Kapasiteetti (kg)	Ohjelman kesto (tt:mm)	Energiankulutus (kWh/sykli)	Vedenkulutus (l/sykli)	Pesulämpötila (°C)	Jäljellä oleva kosteuspitoisuus (%)
Eco 40-60	40	1400	7	03:27	1,035	52	40	52
	40	1400	3,5	02:41	0,560	38	39	53
	40	1400	2	02:41	0,315	28	25	56
Puuvilla	20	1400	7	03:35	0,650	92	20	53
Puuvilla	60	1400	7	03:35	1,700	94	60	53
Tekokuitu	40	1200	3	02:15	0,850	63	40	40
Xpress / Super Xpress	30	1400	7	00:28	0,200	66	23	62

Muiden ohjelmien paitsi Eco 40-60-ohjelman annetut arvot ovat ohjeellisia.

4.3.5 Pääohjelmat

Käytä seuraavia pääohjelmia tekstiiliin tyyppin mukaan.

• Puuvilla

Voit käyttää tätä ohjelmaa kestävän puuvillapyykin (esim. lakanat, pyyhkeet, kylpytakit ja alusvaatteet) pesuun. Jos painat pikapesupainiketta, ohjelman kestoa lyhennetään ja hyvä pesutulos varmistetaan tehokkaampien pesuliikkeiden avulla. Jos pikapesutoiminto ei ole valittu, varmistetaan erittäin liikaisen pyykin erinomainen pesu- ja huuhtelutaso.

• Tekokuitu

Käytä tätä ohjelmaa, kun peset esimerkiksi t-paitoja ja keinokuitu/puuvillasekoitusten ja puuvillaa sisältäviä kankaita. Tällä ohjelmalla peset tuotteet tehokkaasti ja huomattavasti tavanomaista ohjelmaa nopeammin. Jos pikapesutoiminto ei ole valittu, varmistetaan erittäin liikaisen pyykin erinomainen pesu- ja huuhtelutaso.

• Villa / Käsinpesu

Käytä tätä ohjelmaa villan ja muiden arkojen tekstiilien pesuun. Valitse sopiva lämpötila vaatteissa olevien pesumerkintöjen mukaan. Tämä ohjelma pesee vaatteet hellävaraisin liikkein, jotta ne eivät vahingoitu.

4.3.6 Lisäohjelmat

Erikoistapauksia varten koneessa on käytettävissä lisäohjelmia.



TIETOJA

- Lisäohjelmat voivat olla hieman erilaisia pyykinpesukoneen mallista riippuen.

• Eco 40-60

Eco 40-60 ohjelma voi pestä normaaliikaisen puuvillapyykin, joka voidaan pestä 40 °C tai 60 °C asteessa, yhdessä samalla jaksolla, ja että tätä ohjelmaa käytetään EU ecodesign-lainsäädännön yhdenmukaisuuden arviointiin. Tämä ohjelma pesee kauemmin kuin muut ohjelmat, mutta se säästää paljon energiaa ja vettä. Veden todellinen lämpötila voi erota ilmoitetusta pesulämpötilasta. Kun kone täytetään pienemmällä pyykkimäärällä, (esim. ½ kapasiteetista tai alle), voivat ohjelmavaiheiden kesto lyhentyä automaattisesti. Energian- ja vedenkulutus laskee näissä tapauksissa.

• Hygieeninen+

Käytä tätä ohjelmaa pyykille, joka vaatii voimakasta, pitkää, allergiaystävällistä ja hygieenistä pesua korkeassa lämpötilassa. Pidempi lämmitys aika ja ylimääräinen huuhteluvaihe auttavat takaamaan hygieenisen pesutuloksen.

- VDE-tutkimuslaitos on testannut tämän ohjelman 20 °C:n lämpötilassa ja todennut, että se poistaa tehokkaasti bakteerit ja homeitiöt.
- The British Allergy Foundation – Allergy UK on testannut tämän ohjelman 60 °C:n lämpötilassa ja todennut, että se poistaa tehokkaasti bakteerit, homeitiöt ja allergeenit.



Allergy UK on The British Allergy Foundationin tavaramerkki.

Hyväksyntämerkki on suunniteltu auttamaan kuluttajia tunnistamaan tuotteet, jotka vähentävät selvästi allergeenien

määrää niiden asennusympäristössä tai jotka rajoittavat/vähentävät allergeeneja ja poistavat ne kokonaan. Se osoittaa, että tuotteet on testattu tieteellisesti tai niiden teho on todettu muilla mitattavissa olevilla tavoilla.

• Hellävarainen

Tällä ohjelmalla voit pestä arat tekstiilit, kuten puuvillan ja keinokuidun sekoituksesta valmistetut vaatteet ja sukat. Tämän ohjelman pesuliikkeet ovat tavanomaista hellävaraisempia. Kun haluta varmistaa, ettei vaatteista lähde väriä, aseta pesulämpötilaksi 20 astetta tai valitse kylmäpesu.

• Xpress / Super Xpress

Pese tällä ohjelmalla kevyesti likaantuneet puuvillatekstiilit nopeasti. Ohjelman kesto voidaan lyhentää pikapesutoimintoa käyttämällä vain 14 minuuttiin. Pese kerrallaan enintään 2 (kaksi) kg pyykkiä, kun pikapesutoiminto on valittuna.

• Tummat Tekstiilit / Farkut

Käytä tätä ohjelmaa tummien vaatteiden ja farkkujen hellävaraiseen ja värejä säästävään pesuun. Pesurummun liikkeet takaavat tehokkaan pesun myös alhaisissa lämpötiloissa. Tummalle pyykille suositellaan pesuaineeksi nestemäistä- tai villapesuainetta. Tämä ohjelma ei sovellu villaa tai muita arkoja materiaaleja sisältävien tekstiilien pesuun.

• Sekalaiset 40°

Käytä tätä ohjelmaa, kun haluat pestä puuvilla- ja keinokuitutekstiilit yhdessä ilman, että niitä tarvitsee lajitella.

• Paidat

Tällä ohjelmalla voit pestä puuvillasta, keinokuidusta ja keinokuitusekoitteista valmistettuja paitoja. Tämä ohjelma vähentää vaatteiden rypistymistä. Jos valitset pikapesutoiminnon, kone suorittaa aluksi esikäsitteilyä.

- Levitä esikäsitteilyaine suoraan vaatteisiin tai lisää se pääpesuainelokeroon yhdessä pesuaineen kanssa, kun kone alkaa ottaa vettä. Näin saat tavanomaista pesuohjelmaa vastaavan pesutuloksen huomattavasti lyhyemmässä ajassa. Pidennät samalla paitojesi käyttöikää.

• Outdoor / Urheiluvaatteet

Käytä tätä ohjelmaa puuvillaa ja keinokuituja sisältävien ulkoilu-/urheilutekstiilien ja vedenpitävien tekstiilien (esim. Gore-Tex-vaatteet) pesuun. Tämä ohjelma käyttää erityisiä pesuliikkeitä, jotka pesevät hellävaraisesti.

• Tahrat

Pesukoneessa on erityinen tahrannoistamisohjelma, joka mahdollistaa monien erityyppisten tahrojen tehokkaan poiston. Käytä tätä ohjelmaa vain kestäville ja värinpitäville puuvillatekstiileille. Älä pese tällä ohjelmalla tekstiilejä, jotka ovat arkoja tai joista saattaa lähteä väri. Tarkista pesumerkinnot ennen pesua (suositellaan paidoille, housuille, shortseille, t-paidoille, vauvanvaatteille, pyjamille, esiliinoille, pöytäliinoille, lakanoille, pussilakanoille, kylpypyyhkeille, käsi- ja kasvopyyhkeille, sukille ja puuvillaisille alusvaatteille, jotka soveltuvat pitkäkestoiseen pesuun korkeissa lämpötiloissa). Voit poistaa automaattisella tahrannoistamisohjelmalla 24 erityyppistä tahraa, jotka on jaettu kahteen ryhmään pikapesutoiminnon valinnan mukaan. Pikapesutoiminnon valintaan perustuvat kaksi tahroryhmää on kuvattu alla olevissa taulukoissa. Pikapesutoiminnon valintaan perustuvat tahroryhmät on kuvattu alla.

Kun pikapesutoiminto on valittuna:	
Veri	Hedelmämehu
Suklaa	Ketsuppi
Vanukas	Punaviini
Kananmuna	Curry
Tee	Hillo
Kahvi	Hiili

Kun pikapesutoiminto ei ole valittuna:	
Voi	Ruokatahra
Ruoho	Majoneesi
Kura	Salaatinkastike
Kola	Meikki
Hiiki	Koneöljy
Kauluksen lika	Vauvanruoka

- Valitse tahrannoistamisohjelma.
- Etsi poistettavan tahrannon tyyppi yllä olevista taulukoista ja valitse oikea tahroryhmä pikapesutoiminnon valintapainiketta käyttämällä.
- Lue tekstiilin pesumerkinnot huolellisesti ja varmista, että valittu lämpötila ja linkousnopeus soveltuvat tekstiilille.

• Untuva

Käytä tätä ohjelmaa konepesun kestävien untuvatakkien ja -liivien ja muiden untuvatekstiilien pesuun. Innovatiiviset linkousprofiilit varmistavat, että vesi pääsee höyhenten ja untuvien väliin jääviin ilmarakoihin.

4.3.7 Erikoisohjelmat

Voit valita myös jonkin alla kuvatuista erikoisohjelmista.

• Huuhtelu

Käytä tätä ohjelmaa, kun haluat suorittaa pelkän huuhtelun tai tärkkäyksen.

• Linkous + Tyhjennys

Käytä tätä ohjelmaa veden poistamiseen pyykistä/koneesta.

Valitse haluttu linkousnopeus ja paina Käynnistä/Pysäytä-painiketta ennen ohjelman valitsemista. Kone tyhjentää ensin sen sisällä olevan veden. Sen jälkeen se linkoaa pyykin valitulla linkousnopeudella ja tyhjentää pyykistä tulevan veden.

Jos haluat tyhjentää vain veden linkoamatta pyykkiä, valitse Linkous+Pumppaus-ohjelma ja valitse sitten Ei linkousta -toiminto painamalla Linkousnopeuden säätö painiketta. Paina Käynnistä/Pysäytä-painiketta.



TIETOJA

- Herkille tekstiileille linkousnopeutta on laskettava.

4.3.8 Lämpötilan valinta

Ohjelmalle suositeltu lämpötila näkyy lämpötilan ilmaisimessa aina, kun jokin ohjelma valitaan. Voit alentaa lämpötilaa painamalla lämpötilan säätöpainiketta. Lämpötilaa alennetaan vähitellen. Lämpötilatason valot eivät pala kylmäpesun ollessa valittuna.



TIETOJA

- Jos ohjelma ei ole saavuttanut kuumennusvaihetta, voit muuttaa lämpötilaa ilman, että konetta tarvitsee kytkeä pysäytystilaan.

4.3.9 Linkousnopeuden valinta

Aina kun valitaan uusi ohjelma, sen suositeltu linkousnopeus näytetään linkousnopeuden ilmaisimessa.

Laske linkousnopeutta painamalla linkousnopeuden säätöpainiketta. Linkousnopeutta alennetaan asteittain. Näkyviin tulevat tämän jälkeen tuotteen mallista riippuen "Huuhtelun pito"- ja "Ei linkousta"-valinnat. "Ei linkousta"-toiminnon ollessa valittuna, huuhtelutason merkkivalot eivät syty palamaan.

Huuhtelun pito

Jos vaatteita ei poisteta koneesta välittömästi ohjelman päätyttyä, voit käyttää huuhtelun pitotoimintoa pyykin säilyttämiseksi lopullisessa huuhteluviedessä niiden rypistymisen estämiseksi, kun koneessa ei ole vettä. Kun olet käyttänyt tätä toimintoa, voit tyhjentää veden ilman linkousta painamalla Käynnistä/Pysäytä-painiketta. Ohjelmaa jatketaan keskeytetystä kohdasta, vesi tyhjenetään, ja ohjelma päättyy.

Jos haluat lingota huuhteluveteen jätetyn pyykin, säädä linkousnopeus ja paina Käynnistä/Pysäytä-painiketta. Ohjelmaa jatketaan. Vesi tyhjenetään, pyykki lingotaan, ja ohjelma päättyy.



TIETOJA

- Jos ohjelma ei ole saavuttanut linkousvaihetta, voit muuttaa nopeutta ilman, että konetta tarvitsee kytkeä pysäytystilaan.

4.3.10 Lisätoiminnon valinta

Valitse haluamasi lisätoiminnot ennen ohjelman käynnistämistä. Lisäksi voit valita tai peruuttaa käynnissä olevalle ohjelmalle sopivia lisätoimintoja painamatta Käynnistä/Pysäytä-painiketta koneen ollessa käynnissä. Tätä varten koneen on oltava vaiheessa, joka on ennen valittavaa tai peruutettavaa lisätoimintoa. Jos lisätoimintoa ei voi valita tai peruuttaa, kyseisen toiminnon merkkivalo varoittaa käyttäjää vilkkumalla kolme kertaa.



TIETOJA

- Jos toinen ennen koneen käynnistämistä valittu lisätoiminto on ristiriidassa sitä ennen valitun lisätoiminnon kanssa, ensimmäisenä valittu toiminto peruutetaan ja toinen lisätoimintovalinta pysyy voimassa.
- Et voi valita sellaista lisätoimintoa, joka ei ole yhteensopiva valitun ohjelman kanssa. (Katso "Ohjelma- ja kulutustaulukko")
- Lisätoimintopainikkeet voivat olla erilaisia koneen mallin mukaan.

4.3.10.1 Lisätoiminnot

• Esipesu

Esipesun valitseminen on järkevää vain, jos pyykki on erittäin likaista. Jättämällä esipesun väliin säästät energiaa, vettä, pesuainetta ja aikaa.



TIETOJA

- Esipesua ilman pesuainetta suositellaan tyylille ja verhoille.

• Pika+

Kun tämä toiminto on valittuna, ohjelmien kestoa lyhennetään 50 %.

Optimoituiden pesuvaiheet, tehokkaat mekaaniset liikkeet ja optimoitu vedenkulutus takaavat hyvän pesutuloksen lyhennetystä kestosta huolimatta.

• Lisähuuhtelu

Tämä toiminto lisää ohjelmaan ylimääräisen huuhtelujakson pääpesun jälkeisen huuhtelun lisäksi. Se auttaa vähentämään herkkäihoisten (esim. vauvat ja allergisesta ihosta kärsivät) altistumista pesuainejäämille.

4.3.10.2 Toimintopainikkeita 3 sekuntia painamalla valittavat toiminnot/ohjelmat

• Rummun puhdistus 3"

Valitse tämä ohjelma painamalla lisätoimintopainike 1 pohjaan 3 sekunnin ajaksi. Käytä tätä ohjelmaa säännöllisesti (kerran 1–2 kuukaudessa), jotta pesurumpu säilyy puhtaana ja pesutulos on hygieeninen. Koneen on oltava täysin tyhjä tätä ohjelmaa käytettäessä. Parhaan lopputuloksen saat lisäämällä kalkinpoistoainetta pesukoneen pesuainelokeroon "2". Jätä ohjelman päätyttyä täyttöluukku raolleen, jotta koneen sisäpuoli kuivuu.

TIETOJA

- Tämä ohjelma ei ole pesuohjelma. Se on huolto-ohjelma.
- Älä käytä tätä ohjelmaa, kun koneessa on pyykkiä. Jos yrität tehdä näin, kone tunnistaa pyykin ja ohjelma peruutetaan.

• Lapsilukko

Lapsilukkotoiminto estää lapsia puuttumasta koneen toimintaan. Se estää käynnissä oleviin ohjelmiin tehtävät tahattomat muutokset.

TIETOJA

- Jos ohjelmanvalitsinta käännetään, kun lapsilukko on käytössä, "Con"-viesti tulee näkyviin. Kun lapsilukko on käytössä, et voi tehdä muutoksia ohjelmaan, valittuun lämpötilaan, nopeuteen tai lisätoimintoihin.
- Vaikka toinen ohjelma valittaisiin ohjelmanvalitsimella lapsilukon ollessa käytössä, aiemmin valittu ohjelma pysyy käynnissä.

Lapsilukon kytkeminen päälle:

Pidä lisätoimintopainike 2 painettuna 3 sekunnin ajan. Pitäessäsi painiketta painettuna 3 sekunnin ajan, C03, C02 ja C01 näkyvät näytöllä. "Con"-viesti tulee sitten näkyviin varoittaakseen käyttäjää, että lapsilukko on poistettu käytöstä. Jos painat jotain painiketta tai kierrät ohjelman valintanappia lapsilukon ollessa päällä, sama varoitus näytetään.

Lapsilukon poistaminen käytöstä:

Paina ja pidä lisätoimintopainiketta 2 pohjassa 3 sekunnin ajan ohjelman ollessa käynnissä. Pitäessäsi painiketta painettuna 3 sekunnin ajan, C03, C02 ja C01 näkyvät näytöllä. "COF"-viesti tulee näkyviin varoittaakseen käyttäjää, että lapsilukko on poistettu käytöstä.

TIETOJA

- Yllä mainitun tavan lisäksi lapsilukon voi deaktivoida kytkemällä ohjelmanvalitsimen On/Off (Päälle/Pois) asentoon, kun mikään ohjelma ei ole käynnissä, ja valitsemalla toisen ohjelman.
- Lapsilukkoa ei kytketä pois päältä virtakatkoksen tai pistorasiasta irrottamisen jälkeen.

• Rypynesto+ 3"

Jos lisätoiminnon valintapainiketta 3 painetaan 3 sekuntia, tämä toiminto valitaan ja kyseisen ohjelman ohjelman seurantavalo syttyy. Kun tämä toiminto on valittuna, rumpu jatkaa pyörimistä enintään kahdeksan tunnin ajan, jotta pyykki ei rypistyisi ohjelman päätyttyä. Voit peruttaa ohjelman ja poistaa pyykin koneesta milloin tahansa näiden kahdeksan tunnin aikana. Voit lopettaa toiminnon kiertämällä ohjelmanvalitsinta tai painamalla jotakin painiketta. Ohjelmankulun seurantalimaisin palaa, vaikka lopettaisit toiminnon painamalla mitä tahansa painiketta. Jos lopetat toiminnon kääntämällä ohjelmanvalitsinta, ohjelmankulun seurantalimaisin palaa tai sammuu valitusta ohjelmasta riippuen. Jos et peruuta toimintoa painamalla lisätoimintopainiketta 3 kolmen sekunnin ajan, sitä käytetään myös seuraavissa pesuissa.

4.3.11 Päätymisajan säätö

Päätymisajan säätötoiminnolla voit asettaa ohjelman päätymisajan enintään 19 tunnin päähän. Voit määrittää ajan 1 tunnin tarkkuudella.

TIETOJA

- Älä käytä nestemäistä pesuainetta, jos olet valinnut päätymisajan säätötoiminnon. Nestemäinen pesuaine saattaa jättää pyykkiin tahroja.

1. Avaa täyttöluukku, aseta pyykki sisään ja lisää pesuaine jne.

- Valitse pesuohjelma, lämpötila, linkousnopeus ja mahdolliset lisätoiminnot.
- Paina päättymisajan säätö -painiketta ja valitse haluamasi aika.
- Paina Käynnistä/Pysäytä-painiketta. Asettamasi viivästetty päättymisaika tulee näkyviin. Laskenta alkaa viivästettyä päättymisaikaa kohti. Symboli “_” liikkuu näytöllä ylös- ja alaspäin viivästetyn päättymisajan vieressä.



TIETOJA

- Jos ohjelmaa ei ole käynnistetty, voit lisätä pyykkiä koneeseen viivästetyn päättymisajan aikana.

- Laskennan lopussa valitun pesuohjelman kesto näkyy näytössä.

Viivästetyn päättymisajan muuttaminen

Jos haluat muuttaa aikaa laskennan aikana: Peruuta viivästetty päättymisaikatoiminto kääntämällä ohjelmanvalitsinta ja aseta sitten haluttu aika uudelleen.

- Paina päättymisajan säätö painiketta. Painaessasi painiketta ensimmäistä kertaa ohjelman kesto pyöristetään lähimpään kokonaisnumeroon. Jokainen painallus nostaa aikaa tunnilla.
- Jos haluat lyhentää viivästettyä päättymisaikaa, paina päättymisajan säätö -painiketta toistuvasti, kunnes näytöllä näkyy haluttu aika.

Viivästetyn päättymisaikatoiminnon peruuttaminen

Jos haluat peruuttaa viivästetyn päättymisaikatoiminnon ja käynnistää ohjelman heti:

- Valitse mikä tahansa ohjelma ohjelmanvalitsimella. Tällöin viivästetty päättymisaika peruutetaan. Lopeta/Peruuta-merkkivalo vilkkuu jatkuvasti.
- Valitse tämän jälkeen haluamasi ohjelma uudelleen.
- Käynnistä ohjelma painamalla Käynnistä/Pysäytä-painiketta.

4.3.12 Ohjelman käynnistäminen

- Käynnistä ohjelma painamalla Käynnistä/Pysäytä-painiketta.
- Ohjelmankulun seurantailmaisain osoittaa, että ohjelma on käynnistetty.



TIETOJA

- Näytön valot sammuvat 10 minuutin kuluttua ohjelman valinnan aikana, jos ohjelmaa ei käynnistetä eikä mitään painiketta painetta. Näytön valot syttyvät uudelleen, kun ohjelmanvalitsinta kierretään tai jotakin painiketta painetaan.

4.3.13 Ohjelman kulku

Ohjelman edistymistä voi seurata Ohjelman seurantailmaisimesta. Vastaava merkkivalo syttyy kunkin ohjelman alussa.



TIETOJA

- Jos ”Rypistymisenesto+” -lisätoiminto on valittuna, ”Lopeta”- ja ”Rypistymisenesto+”-LED-valot palavat samanaikaisesti tämän toiminnon ollessa käynnissä.
- Voit lopettaa ohjelman ”Rypistymisenesto+” -toiminnon ollessa käynnissä painamalla mitä tahansa painiketta tai kääntämällä ohjelmanvalitsinta.

Voit muuttaa lisätoiminto-, nopeus- ja lämpötila-asetuksia ohjelman aikana pysäyttämättä ohjelman kulkua. Tällöin tehtävän muutoksen on oltava jotain, mikä suoritetaan käynnissä olevan ohjelman jälkeen. Jos muutos ei ole mahdollinen, asianmukaiset merkkivalot vilkkuvat kolme kertaa.



TIETOJA

- Jos kone ei ole edennyt linkousvaiheeseen, Huuhtelun pito -toiminto voi olla aktiivinen tai automaattinen epätasapainon havaitsemisjärjestelmä on voinut aktivoitua koneessa olevan pyykin epätasaisen jakauman vuoksi.

4.3.14 Täyttöluukun lukko

Koneen täyttöluukussa on lukitusjärjestelmä, joka estää luukun avaamisen tilanteissa, joissa veden taso on liian korkea.

Täyttöluukun valo alkaa vilkkua, kun kone kytketään taukotilaan. Kone tarkistaa sisällä olevan veden tason. Jos taso on sopiva, täyttöluukun valo sammuu ja täyttöluukun voi avata 1–2 minuutin kuluttua.

Jos veden taso ei ole sopiva, täyttöluukun valo palaa eikä täyttöluukua voi avata. Jos sinun on pakko avata täyttöluukku täyttöluukun valon palaessa, peruuta nykyinen ohjelma ensin. Katso kohta ”Ohjelman peruuttaminen”.

Täyttöluukun avaaminen sähkökatkon aikana:



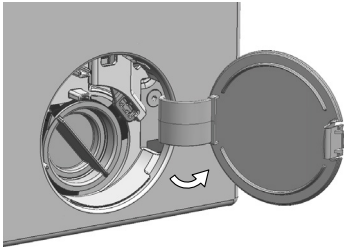
TIETOJA

- Sähkökatkon aikana voit avata täyttöluukun siihen kuuluvan pumpun suodattimen kannen alla sijaitsevalla hätäkahvalla.

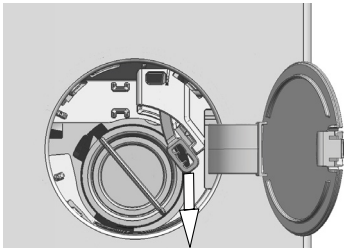


VAROITUS!

- Ennen kuin avaat täyttöluukun, varmista, ettei koneen sisälle ole jäänyt vettä. Vesi voi olla kuumaa ja aiheuttaa palovamman.



- Sammuta laite ja kytke se irti virtalähteestä.
- Avaa pumpun suodattimen kansi.



- Irrota täyttöluukun hätäkahva suodatinkannen takaa työkalulla.
- Avaa täyttöluukku vetämällä täyttöluukun hätäkahvaa alaspäin.
- Yritä vetää kahvaa alaspäin uudestaan, jos täyttöluukku ei avaudu.
- Palauta täyttöluukun hätäkahva alkuperäiseen asentoon, kun täyttöluukku on avattu.

4.3.15 Valintojen muuttaminen ohjelman käynnistyttyä

Koneen kytkeminen taukotilaan

Kytke kone taukotilaan ohjelman ollessa käynnissä painamalla Käynnistä/Pysäytä-painiketta. Nykyisen ohjelman valo palaa ohjelmankulun seurantailemässä osoittaen, että kone on kytketty taukotilaan.

Kun täyttöluukku voidaan avata, täyttöluukun lukituksen ja ohjelmankulun seurantailemisen merkkivalot sammuvat.

Lisätoimintojen, linkousnopeuden ja lämpötilan muuttaminen

Pesuohjelman saavuttaman vaiheen mukaan voit peruuttaa tai aktivoida lisätoimintoja. Katso kohta "Lisätoiminnon valinta".

Voit muuttaa myös linkousnopeuden ja lämpötilan asetuksia. Katso kohdat "Linkousnopeuden valitseminen" ja "Lämpötilan valitseminen".



TIETOJA

- Jos asetuksen muuttaminen ei ole sallittua, sen merkkivalo vilkkuu 3 kertaa.

Pyökin lisääminen ja poistaminen

1. Paina Käynnistä/Pysäytä-painiketta koneen toiminnan pysäyttämiseksi. Sen ohjelmavaiheen, josta kone kytkettiin taukotilaan, seurantavallo vilkkuu.
2. Odota, kunnes täyttöluukun voi avata.
3. Avaa täyttöluukku ja lisää tai poista pyökiä.
4. Sulje täyttöluukku.
5. Muuta tarvittaessa lisätoimintoja, lämpötilaa ja linkousnopeutta.
6. Käynnistä kone painamalla Käynnistä/Pysäytä-painiketta.

4.3.16 Ohjelman peruuttaminen

Voit peruuttaa ohjelman kiertämällä ohjelmanvalitsinta toisen ohjelman valitsemiseksi. Edellinen ohjelma peruutetaan. Lopeta/Peruuta-valo vilkkuu jatkuvasti ilmaisten, että ohjelma on peruutettu.

Kun ohjelman valintanuppia kierretään, kone lopettaa ohjelman, mutta ei poista vettä koneen sisältä. Kun valitset ja käynnistät uuden ohjelman, käynnistyy valittu ohjelma riippuen vaiheesta, jossa edellinen ohjelma peruutettiin. Esimerkiksi, kone voi ottaa lisää vettä tai jatkaa pesua sisällä olevalla vedellä.



TIETOJA

- Sen vaiheen mukaan, jossa pesuohjelma peruutettiin, sinun on ehkä lisättävä pesu- ja huuhteluainetta uudelleen uudelle valitulle pesuohjelmalle.

4.3.17 Ohjelman päätyminen

”End” (Loppu) -ilmaisimien syttyä, kun pesuohjelma on päättynyt.

1. Odota, kunnes täyttöluukun valo sammuu.
2. Kytke kone pois päältä kääntämällä ohjelmanvalitsin On/Off (Päälle/Pois) -asentoon.
3. Ota pyykki ulos ja sulje täyttöluukku. Kone on nyt valmis seuraavaan pesujaksoon.

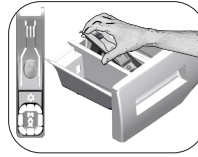
4.3.18 Koneen taukotilatoiminto

Kun kone on kytketty päälle virtapainikkeella eikä siihen valita mitään ohjelmaa tai muuta toimintoa tai kun koneen painikkeisiin ei kosketa 10 minuuttiin ohjelman päättymisestä lukien, kone siirtyy automaattisesti virransäästötilaan. Jos koneessa on ohjelman keston ilmoittava näyttö, tämä näyttö sammuu kokonaan. Kääntäessäsi ohjelmanvalitsinta tai painaessasi mitä tahansa painiketta, valot ja näyttö kytkeytyvät takaisin edelliseen asentoon. Valmiustilasta poistumisen yhteydessä tehdyt valinnat voivat muuttua. Tarkista, että valinnat ovat oikeat ennen ohjelman käynnistämistä. Tee tarvittaessa asetukset uudelleen. Tämä ei ole vika.

4.4 Huolto ja puhdistus

Laitteen käyttöaika pitenee ja usein esiintyvät ongelmat vähenevät, jos laite puhdistetaan säännöllisin välein.

4.4.1 Pesuainelokeron puhdistus



Puhdista pesuainelokero säännöllisin väliajoin (4–5 pesukerran jälkeen) kuten alla on kuvattu, jotta estetään pesujauheen kertyminen.

Irrota imuputken takaosa irrottamalla se kuten kuvassa.

Jos normaalia enemmän vettä ja huuhteluaineen sekoitusta alkaa kertyä huuhteluaineosastoon, imuputki on puhdistettava.

1. Paina huuhteluaineosaston imuputken täplitettyä kärkeä ja vedä sitä itseäsi kohti, kunnes osasto on irti koneesta.
2. Pese pesuainelokero ja imuputki runsaalla haalealla vedellä pesualtaassa. Jotta estetään jäämien kosketus iholle, puhdista se sopivalla harjalla ja käytä suojakäsineitä.
3. Aseta lokero takaisin paikoilleen puhdistuksen jälkeen ja varmista, että se on oikein paikoillaan.

4.4.2 Täyttöluukun ja rummun puhdistus

Laitteet joissa on rummun puhdistusohjelma, katso Laitteen käyttö - ohjelmat.



TIETOJA

- Toista rummun puhdistus kahden kuukauden välein.
- Käytä pesukoneille soveltuvaa pesu-/kalkinpoistoainetta.



Varmista jokaisen pesun jälkeen, ettei rumpuun jää vieraita aineita.

Jos kuvassa näkyvän tiivisteiden reiät ovat tukossa, avaa ne hammastikulla.



TIETOJA

- Vieraat metalliesineet muodostavat ruostetahroja koneen rumpuun. Puhdista tahrat rumpun pinnasta käyttäen ruostumattomalle teräkselle tarkoitettua puhdistusainetta.



VAROITUS

- Älä koskaan käytä teräsvillaa rumpun puhdistamiseen. Ne vahingoittavat muovija kromiosia ja pinnoitetta.

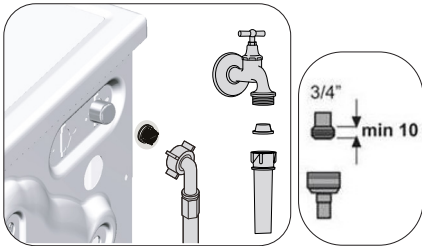
4.4.3 Rungon ja ohjauspaneelin puhdistus

Pyyhi koneen runko pesuainevedellä tai tarvittaessa syövyttämättömällä miedolla geelipuhdistusaineella ja kuivaa pehmeällä liinalla.

Käytä ohjauspaneelin puhdistamisessa vain pehmeää, kosteaa liinaa.

4.4.4 Vedenottosuodattimien puhdistus

Kaikkien vedenottoventtiilien päissä on suodatin koneen taustapuolella, samoin kaikkien vedenottoletkujen päissä, jossa ne on kiinnitetty hanaan. Suodattimet estävät vieraiden esineiden ja lian pääsyn pesukoneeseen veden mukana. Suodattimet on puhdistettava niiden likaannuttua.



- Sulje hanat.
- Irrota vedenottoletkujen mutterit vedenottoventtiilien suodattimiin pääsemiseksi. Puhdista ne sopivankokoisella harjalla. Jos suodattimet ovat liian likaiset, irrota ne paikoiltaan pihdeillä ja puhdista seuraavasti.

- Ota suodatin ulos vedenottoletkun litteästä päästä tiivisteineen ja puhdista ne huolellisesti juoksevalla vedellä.
- Aseta tiivisteet ja suodattimet varovasti takaisin paikoilleen ja kiristä mutterit käsin.

4.4.5 Jäämaveden poisto ja pumpun suodattimen puhdistus

Laitteen suodatinjärjestelmä estää kiinteiden esineiden kuten nappien, kolikoiden ja kangaskuitujen aiheuttaman pumpun juoksupyörän tukkeutumisen pesuvettä poistettaessa. Vesi poistuu silloin ilman ongelmia ja pumpun käyttöikä pitenee.

Jollei kone pysty poistamaan vettä, pumpun suodatin voi olla tukossa. Suodatin on puhdistettava aina, kun se tukkeutuu tai 3 kuukauden välein. Vesi on poistettava ensin pumpun suodattimen puhdistamiseksi.

Lisäksi ennen koneen kuljettamista (esimerkiksi muutettaessa toiseen taloon) ja kun veden jäätyminen on mahdollista, vesi on tyhjennettävä koneesta kokonaan.



HUOMIO!

- Pumpun suodattimeen jääneet vierasesineet voivat vahingoittaa pesukonetta tai aiheuttaa melua.
- Jos laite ei ole käytössä, sulje hana, irrota syöttöletku ja tyhjennä vesi koneen sisältä, jotta vältetään veden jäätyminen koneen sisälle.
- Sulje päävesiletkun vesihana jokaisen käytön jälkeen.

Likaisen suodattimen puhdistamiseksi ja veden poistamiseksi:

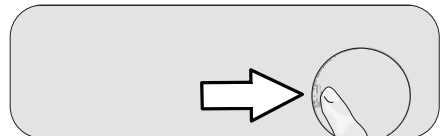
- Irrota pistoke pistorasiasta irrottaaksesi koneen kokonaan verkkovirrasta.



HUOMIO!

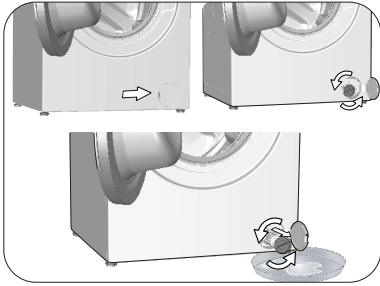
- Veden lämpötila pesukoneen sisällä voi nousta jopa 90 °C asteeseen. Välttääksesi palovammavaaran puhdista suodatin vasta sitten, kun koneen sisällä olevan vesi on jäähtynyt.

- Avaa suodattimen kansi.



3. Noudata seuraavia vaiheita veden tyhjentämiseksi.

Jos laitteessa ei ole veden hätätyhjennysletkua, vesi poistetaan:



- Jotta saat kerättyä suodattimesta virtaavan veden, aseta suuri astia suodattimen eteen.
 - Löysää pumpun suodatin (vastapäivään kiertämällä), kunnes vesi alkaa vuotaa ulos. Ohjaa vuotava vesi suodattimen eteen asettamaasi keräysastiaan. Voit käyttää liinaa imemään läikkyneen veden.
 - Kun vesi laitteen sisältä on tyhjentynyt, irrota suodatin kokonaan kääntämällä sitä.
4. Puhdista kaikki jäämät suodattimesta, samoin pumpun juoksupyörän alueelta mahdolliset kuidut.
5. Vaihda suodatin.
6. Jos suodattimen tulppa koostuu kahdesta osasta, sulje suodattimen tulppa painamalla kielekettä. Jos tulppa on yksiosainen, aseta ensin alaosan kielekkeet paikoilleen ja sulje painamalla yläosaa.

5 Vianmääritys

Ohjelma ei käynnisty täyttöluukun ollessa kiinni.

- Käynnistä / Pysäytä / Peruuta -painiketta ei ole painettu. >>>Paina Käynnistä / Keskeytä / Peruuta-painiketta.
- Täyttöluukun sulkeminen voi olla hankalaa johtuen liiallisesta pyykkimäärästä. >>>>Vähennä pyykkien määrää ja varmista siitä että täyttöluukku on kunnolla kiinni.

Ohjelmaa ei voi käynnistää tai valita.

- Kone on siirtynyt suojaustilaan johtuen syöttöongelmasta (verkkojännite, vedenpaine jne.). >>> Paina päälle/pois painiketta 3 sekuntia tuotteen palauttamiseksi tehdasasetuksiin (katso "Ohjelman peruuttaminen"). Voit peruuttaa ohjelman kiertämällä ohjelmanvalitsinta toisen ohjelman valitsemiseksi. Edellinen ohjelma peruutetaan (katso "Ohjelman peruuttaminen").

Laitteen sisällä on vettä.

- Koneeseen on kertynyt jonkin verran vettä johtuen laadunvalvonnan prosesseista tuotannon aikana. >>>>Tämä ei ole vika. Vesi ei vahingoita konetta.

Laitte ei ota vettä sisään.

- Hana on käännetty kiinni. >>>>Käännä hanat auki.
- Veden ottoletku voi olla mutkalla. >>>>Suorista veden ottoletku.
- Veden ottosuodatin voi olla tukossa. >>>>Puhdista suodatin.
- Täyttöluukku ei ole kiinni. >>>>Sulje luukku.

Laitte ei tyhjennä vettä.

- Vedenpoistoletku on tukkeutunut tai vääntynyt. >>>>Puhdista tai suorista letku.
- Pumpun suodatin on tukossa. >>>>Puhdista pumpun suodatin.

Laitte tarvitsee tai pitää meteliä.

- Konetta ei ole tasoitettu vaakasuoraan. >>>>Tasapainota laite jalkoja säätämällä.
- Vesipumpun suodattimeen on kertynyt kovia aineita. >>>>Puhdista pumpun suodatin.
- Kuljetuksen aikaisia turvapultteja ei ole poistettu. >>>>Irrota kuljetuksen turvapultit.
- Pyykkiä on liian vähän. >>>>Lisää laitteeseen pyykkiä.
- Kone on täytetty liian täyteen. >>>>Ota osa pyykistä pois tai jaa kuorma käsin niin että se on tasapainossa koneen sisällä.
- Kone nojaa kiinteään esineeseen. >>>>Varmista, ettei laite nojaa mihinkään.

Vettä vuotaa laitteen pohjasta.

- Vedenpoistoletku on tukkeutunut tai vääntynyt. >>>>Puhdista tai suorista letku.
- Pumpun suodatin on tukossa. >>>>Puhdista pumpun suodatin.

Laitte pysähtyi lähes heti, kun ohjelma käynnistyi.

- Kone on pysähtynyt tilapäisesti matalan verkkojännitteen vuoksi. >>>>Laitte käynnistyy uudelleen, kun jännite on taas normaalilla tasolla.

Kone poistaa ottamansa veden suoraan.

- Vedenpoistoletku ei ole riittävän korkealla. >>>>Liitä vedenpoistoletku käyttöoppaassa kuvatulla tavalla.

Kone ei näytä käyttävän vettä pesun aikana.

- Vesi on laitteen näkymättömän osan sisällä. >>>>Se ei ole vika.

Täyttöluukku ei voi avata.

- Täyttöluukun lukitus on päällä koska koneessa on vielä vettä. >>>>Tyhjennä vesi joko Veden poisto- tai Linkousohjelmalla.
- Laite lämmittää vettä tai se on linkousvaiheessa. >>> Odota kunnes ohjelma on lopussa.
- Täyttöluukku voi jumiutua johtuen siihen kohdistuvasta paineesta. >>>Ota kahvasta kiinni ja työnnä ja vedä täyttöluukku vapauttaaksesi sekä avataksesi sen.
- Jos virtaa ei tule, tuotteen täyttöluukku ei aukea. >>>Avataksesi täyttöluukun avaa pumpun suodattimen tulppa ja vedä alas hätäkahva, joka sijaitsee tämän kyseisen tulpan takapuolella. Katso "Täyttöluukun lukitus"

Ohjelma kestää kauemmin kuin käyttöohjeessa on mainittu. (*)

- Vedenpaine on matala. >>>Laite odottaa, kunnes siinä on vettä riittävästi, jotta vältetään liian vähäisestä vesimäärästä johtuva heikko pesutulos. Sen vuoksi pesuaika pitenee.
- Käyttöjännite on matala. >>>Pesuaika pitenee sähköjännitteen ollessa matala huonon pesutuloksen välttämiseksi.
- Ottoveden lämpötila on alhainen. >>>Veden lämpenemiseen vaadittava aika voi olla pitempi kylminä vuodenaikoina. Myös pesuaika voi pidentyä huonon pesutuloksen välttämiseksi.
- Huuhteluiden ja/tai huuhteluveden määrä on lisääntynyt. >>>Laite lisää huuhteluveden määrää, kun tarvitaan hyvä huuhtelu ja lisää ylimääräisen huuhteluvaiheen, jos on tarpeen.
- Koneen sisään on muodostunut liikaa vaahtoa ja sen automaattinen vaahdantorjuntajärjestelmä on käynnistynyt liiallisen pesuaineen käytön seurauksena. >>>Käytä pesuainetta suositusten mukaisesti.

Ohjelma-aika ei vähene. (Näytöllä varustetut mallit) (*)

- Ajastin voi pysähtyä vedenoton aikana. >>>Ajastinilmaisim ei vähennä aikaa, kunnes laite on ottanut tarvitsemansa määrän vettä. Laite odottaa, kunnes vettä on riittävä määrä, jotta vältetään veden puutteesta johtuva huono pesutulos. Ajastinilmaisim jatkaa ajan laskemista tämän jälkeen.
- Ajastin voi pysähtyä lämmityksen aikana. >>>Ajastinilmaisim ei vähennä aikaa, ennen kuin laite saavuttaa valitun lämpötilan.
- Ajastin voi pysähtyä linkouksen aikana. >>>Automaattinen epätasaisen kuorman tunnistusjärjestelmä käynnistyy pyykin ollessa jakautunut epätasaisesti koneessa.

Ohjelma-aika ei vähene. (*)

- Koneen kuorma on jakautunut epätasaisesti. >>>Automaattinen epätasaisen kuorman tunnistusjärjestelmä käynnistyy pyykin ollessa jakautunut epätasaisesti koneessa.

Laite ei kytkeydy linkousvaiheeseen. ()**

- Koneen kuorma on jakautunut epätasaisesti. >>>Automaattinen epätasaisen kuorman tunnistusjärjestelmä käynnistyy pyykin ollessa jakautunut epätasaisesti koneessa.
- Laite ei linkoa, jos vesi ei ole tyhjentynyt täysin. >>>Tarkasta suodatint ja poistoletku.
- Koneen sisään on muodostunut liikaa vaahtoa ja sen automaattinen vaahdantorjuntajärjestelmä on käynnistynyt liiallisen pesuaineen käytön seurauksena. >>>Käytä pesuainetta suositusten mukaisesti.

Pesutulos on huono: Pyykistä tulee harmaata. ()**

- On käytetty pitkään liian vähäistä pesuainemäärää. >>>Käytä veden kovuudelle ja pyykin määrälle suositeltua määrää pesuainetta.
- Pyykit on pesty matalassa lämpötilassa pitkän aikaa. >>>Valitse pestävälle pyykille oikea lämpötila.
- Käytetty riittämätön määrä pesuainetta kovon veden alueella. >>>Riittämättömän pesuainemäärän käyttäminen veden ollessa kovaa aiheuttaa liian tarttumisen pyykkiin, mikä muuttaa pyykin aikaa myöten harmaaksi. Jos pyykki on päässyt muuttamaan harmaaksi, sitä on hyvin vaikea palauttaa ennalleen. Käytä veden kovuudelle ja pyykin määrälle suositeltua määrää pesuainetta.
- Käytetty liikaa pesuainetta. >>>Käytä veden kovuudelle ja pyykin määrälle suositeltua määrää pesuainetta.

Pesutulos on huono: Tahrat eivät lähde tai pyykki ei valkaistu. ()**

- Pesuainetta on käytetty riittämätön määrä. >>>Käytä veden kovuudelle ja pyykin määrälle suositeltua määrää pesuainetta.
- Kone on täytetty liian täyteen. >>>Älä ylitäytä konetta. Lataa pyykkiä määrä, joka on suositeltu kohdassa "Ohjelma ja kulutustaulukko".
- Väärä ohjelma tai lämpötila on saatettu valita. >>>Valitse pestävälle pyykille oikea ohjelma ja lämpötila.
- Vääräntyyppistä pesuainetta on käytetty. >>>Käytä laitteeseen tarkoitettua alkuperäistä pesuainetta.
- Käytetty liikaa pesuainetta. >>>Laita pesuaine oikeaan lokeroon. Älä sekoita valkaisuainetta ja pesuainetta toistensa kanssa.

Pesutulos on huono: Pyykissä näkyvä öljyisiä tahroja. ()**

- Säännöllistä rummun puhdistusta ei ole suoritettu. >>>Puhdista rumpu säännöllisesti. Katso ohjeet kohdasta "Täyttöluukun ja rummun puhdistus".

Pesutulos on huono: Vaatteet tuoksuvat epämiellyttävälle. ()**

- Rumpuun kertyy hajuja ja bakteereja, kun pyykkiä pestään jatkuvasti matalissa lämpötiloissa ja/tai lyhyillä ohjelmilla. >>>Jätä pesuaineen annostelulokero samoin kuin laitteen täyttöluukku auki jokaisen pesukerran jälkeen. Sillä tavoin pesukoneen sisälle ei voi muodostua bakteereille suotuissa kosteaa ympäristöä.

Vaatteiden väri on haalistunut. (**)

- Kone on täytetty liian täyteen. >>>Älä ylitäytä konetta.
- On käytetty kosteaa jauhepesuainetta. >>>Säilytä pesuainetta kuivissa tiloissa, äläkä altista sitä liiallisille lämpötiloille.
- Valittu lämpötila on liian korkea. >>>Valitse oikea ohjelma ja lämpötila pyykin laadun ja likaantumistasteen mukaan.

Pesukone ei huuhtelee kunnolla.

- Käytetyn pesuaineen määrä, tyyppi ja säilytysolosuhteet eivät ehkä ole oikeat. >>>Käytä pesukoneelle ja pyykille sopivaa pesuainetta. Säilytä pesuainetta kuivissa tiloissa, äläkä altista sitä liiallisille lämpötiloille.
- Pesuainetta on laitettu väärään lokeroon. >>>Jos pesuainetta laitetaan esipesulokeroon, vaikka esipesujaksoa ei ole valittu, laite saattaa ottaa tämän pesuaineen huuhtelu- tai huuhteluainejakson aikana. Laita pesuaine oikeaan lokeroon.
- Pumpun suodatin on tukossa. >>>Tarkista suodatin.
- Tyhjennysletku on mutkalla. >>>Tarkista tyhjennysletku.

Pyykki on pesun jälkeen jäykkää. (**)

- Pesuainetta on käytetty riittämätön määrä. >>>Jos vedenkovuus on korkea, riittämättömän pesuainemäärän käyttö saattaa aikaa myöten kovettaa pyykin. Käytä riittävä määrä pesuainetta suhteessa veden kovuuteen.
- Pesuainetta on laitettu väärään lokeroon. >>>Jos pesuainetta laitetaan esipesulokeroon, vaikka esipesujaksoa ei ole valittu, laite saattaa ottaa tämän pesuaineen huuhtelu- tai huuhteluainejakson aikana. Laita pesuaine oikeaan lokeroon.
- Pesuaine ja huuhteluaine ovat sekoittuneet. >>>Älä sekoita huuhteluainetta pesuaineeseen. Pese ja puhdista pesuainelokero kuumalla vedellä.

Pyykki ei tuoksu huuhteluaineelle. (**)

- Pesuainetta on laitettu väärään lokeroon. >>>Jos pesuainetta laitetaan esipesulokeroon, vaikka esipesujaksoa ei ole valittu, laite saattaa ottaa tämän pesuaineen huuhtelu- tai huuhteluainejakson aikana. Pese ja puhdista pesuainelokero kuumalla vedellä. Laita pesuaine oikeaan lokeroon.
- Pesuaine ja huuhteluaine ovat sekoittuneet. >>>Älä sekoita huuhteluainetta pesuaineeseen. Pese ja puhdista pesuainelokero kuumalla vedellä.

Pesuainejäämiä pesuainelokerossa (**)

- Pesuainetta on laitettu kosteaan lokeroon. >>>Kuivaa pesuainelokero, ennen kuin laitat siihen pesuainetta.
- Pesuaine on kastunut. >>>Säilytä pesuainetta kuivissa tiloissa, äläkä altista sitä liiallisille lämpötiloille.
- Vedenpaine on matala. >>>Tarkista veden paine.
- Pääpesuainelokeron pesuaine on saattanut kastua esipesun vedenoton yhteydessä. Pesuainelokeron reiät ovat tukossa. >>>Tarkista reiät ja puhdista ne, jos ne ovat tukossa.
- Pesuaineen annostelijan venttiileissä on vikaa. >>>Ota yhteys valtuutettuun huoltoedustajaan.
- Pesuaine ja huuhteluaine ovat sekoittuneet. >>>Älä sekoita huuhteluainetta pesuaineeseen. Pese ja puhdista pesuainelokero kuumalla vedellä.
- Säännöllistä rummun puhdistusta ei ole suoritettu. >>>Puhdista rumpu säännöllisesti. Katso ohjeet kohdasta "Täyttöluukun ja rummun puhdistus".

Laitteen sisään muodostuu liikaa vaahtoa. (**)

- Pesukoneen sisään on laitettu vääränlaista pesuainetta. >>>Käytä pesukoneelle sopivia pesuaineita.
- Käytetty liikaa pesuainetta. >>>Käytä vain riittävä määrä pesuainetta.
- Pesuainetta on säilytetty sopimattomissa olosuhteissa. >>>Säilytä pesuainetta suljetussa ja kuivassa paikassa. Älä säilytä liian kuumissa tiloissa.
- Jotkut verkkomaiset tekstiilit, kuten tylli, voivat aiheuttaa liiallista vaahtoamista tekstiiliin rakenteen vuoksi. >>>Käytä tämän tyyppisille tekstiileille vähemmän pesuainetta.
- Pesuainetta on laitettu väärään lokeroon. >>>Laita pesuaine oikeaan lokeroon.
- Huuhteluaine annostellaan laitteeseen liian aikaisin. >>>Putkistoissa tai pesuainelokerossa voi olla ongelmia. Ota yhteys valtuutettuun huoltoedustajaan.

Pesuainelokeron päälle nousee vaahtoa.

- Käytetty liian paljon pesuainetta. >>>Sekoita 1 lusikallinen huuhteluainetta ja ½ litraa vettä ja kaada sekoitus pesuainelokeron pääpesuainelokeroon.
- >>>Laita pesuaine koneeseen "Ohjelma- ja kulutustaulukossa" olevien ohjelmien ja maksimimäärien mukaisesti. Vähennä pesuaineen määrää, jos lisäät muita kemikaaleja (kuten tahranpoistoainetta tai valkaisuainetta).

Pyykki jää märäksi ohjelman loputtua (*)

- Koneen sisään on muodostunut liikaa vaahtoa ja sen automaattinen vaahdontorjuntajärjestelmä on käynnistynyt liiallisen pesuaineen käytön seurauksena. >>>Käytä pesuainetta suositusten mukaisesti.

(*) Kone ei siirry linkousvaiheeseen, kun pyykkiä ei ole jaettu tasaisesti rumpuun laitteen ja sen ympäristön vaurioitumisen estämiseksi. Pyykki on selviteltävä ja lingottava uudelleen.

(**) Säännöllistä rummun puhdistusta ei ole suoritettu. Puhdista rumpu säännöllisesti. Katso 4.4.2



VAROITUS

- Jos et onnistu ratkaisemaan ongelmaa tässä osiossa kuvatuilla tavoilla, ota yhteyttä jälleenmyyjään tai valtuutettuun huoltoliikkeeseen. Älä yritä korjata toimimatonta laitetta itse.

Kun laite on kytketty pois päältä ja lisätoimintopainikkeita 1 ja 2 pidetään painettuna, 3-2-1 laskuri ja koneessa suoritettujen pesujaksojen kokonaismäärä näytetään näytöllä.

Kun pesujaksojen kokonaismäärä on näytetty, näytetään vikakoodit, jos olemassa. Tarkasta näytöllä olevat tiedot taulukosta alla.

Nytöllä olevat tiedot	Syy	Ratkaisu
Err	Turva-algoritmi suoritetaan koneessa.	<ul style="list-style-type: none"> • Odota, että se päättyy. Tarkasta tiedot näytöllä, kun lisätoimintopainiketta 1 ja 2 on painettu.
SC	Valitustasi ei voitu ratkaista tarkastuksen aikana.	<ul style="list-style-type: none"> • Ota yhteys valtuutettuun huoltoedustajaan.
E5	Pumpun suodatin voi olla tukossa.	<ul style="list-style-type: none"> • Puhdista pumpun suodatin. Katso osa "Jäämaveden poisto ja pumpun suodattimen puhdistus". • Kokeile linkousjaksoa. • Jos ongelma ei ratkea, ota yhteys huoltoon.
E8	Kone ei ota sisään vettä.	<ul style="list-style-type: none"> • Käännä hanat auki. • Varmista, että vedensyöttöä ei ole katkaistu. • Tarkasta vedensyöttöletkun liitäntä, jos letku on mutkalla, suorista se. • Puhdista pumpun suodatin. Katso osa "Jäämaveden poisto ja pumpun suodattimen puhdistus". • Sulje koneen etuluukku. Varmista, että luukku on lukittu. Käynnistä kone uudelleen. • Jos ongelma ei ratkea, ota yhteys huoltoon.
E29	Kone on siirtynyt suojaustilaan johtuen syöttöongelmasta (verkkojännite, vedenpaine jne.).	<ul style="list-style-type: none"> • Voit peruuttaa ohjelman kiertämällä ohjelmanvalitsinta toisen ohjelman valitsemiseksi. Edellinen ohjelma peruutetaan. Katso osa "Ohjelman peruuttaminen". • Jos ongelma ei ratkea, ota yhteys huoltoon.
E17	Liikaa vaahtoa koneessa jakson päättymisen jälkeen.	<ul style="list-style-type: none"> • Säilytä pesuainetta suljetussa ja kuivassa paikassa. Älä säilytä liian kuumissa tiloissa. • Käytä tämän tyyppisille pyykille, kuten tylli vähemmän pesuainetta. • Käytä pyykkimäärälle ja likaisuustasolle sopivaa pesuainemäärää. • Käytä vain riittävä määrä pesuainetta. • Varmista, että pesuaine sijoitetaan oikeaan lokeroon. • Suorita rummun puhdistusohjelma kone tyhjänä. Katso "Rummun puhdistus" ohjelma. Jos koneessa ei ole rummun puhdistusohjelmaa, voit käyttää ohjelmaa Puuvilla 90 C. • Tarkasta kone, kun lyhyt ohjelma ilman pesuainetta on suoritettu. • Jos ongelma ei ratkea, ota yhteys huoltoon.
E18	Linkousjakso ei käynnisty johtuen koneen epätasapainosta.	<ul style="list-style-type: none"> • Tarkasta pyykki koneessa. Pyykkimäärä voi olla liian pieni. Yritä lisäämällä pyykkiä. • Pyykki voi aiheuttaa epätasapainoa: lajittele pyykki käsin ja jakele se tasaisesti koneen sisään. • Kokeile linkousjaksoa uudelleen.
E12	Koneen sisällä voi olla vettä.	<ul style="list-style-type: none"> • Irrota kone virransyötöstä. • Koneen alla voi olla vettä. Poista vesi koneen alta. • Kytke kone virransyöttöön. • Kokeile lyhyen ohjelman suorittamista. • Jos ongelma jatkuu tai vettä vuotaa yhdestä letkusta, sulje venttiilit ja ota yhteys huoltoon.
E27	Tarkasta koneen veden tyhjennys.	<ul style="list-style-type: none"> • Katso osa "Poistoletkun kiinnittäminen viemäriin".
E84	BLE-yhteyttä ei voida muodostaa.	<ul style="list-style-type: none"> • Tarkasta se, yritä yhdistää uudelleen. Katso osa "HomeWhiz-toiminto ja kauko-ohjaus". • Jos ongelma ei ratkea, ota yhteys huoltoon.

ANSVARFRASKRIVELSE / ADVARSEL (FI)

Nogle (enkle) fejl kan i tilstrækkelig grad håndteres af slutbrugeren uden sikkerhedsproblemer eller usikker anvendelse, forudsat at de udføres inden for grænserne og i overensstemmelse med følgende instruktioner (se afsnittet "Selvreparation").

Derfor medmindre andet er tilladt i afsnittet "Selvreparation" nedenfor, skal reparationer rettes til registrerede professionelle reparatører for at undgå sikkerhedsproblemer. En registreret professionel reparatør er en professionel reparatør, som producenten har givet adgang til listen over instruktioner og reservedele til dette produkt i henhold til metoderne beskrevet i lovgivningsmæssige retsakter i henhold til direktiv 2009/125/EF. **Imidlertid er det kun serviceagenten (dvs. autoriserede professionelle reparatører), som du kan nå gennem det telefonnummer, der er angivet i brugervejledningen/garantikortet eller gennem din autoriserede forhandler, der kan levere service under garantibetingelserne. Vær derfor opmærksom på, at reparationer udført af professionelle reparatører (som ikke er godkendt af Beko) annullerer garantien.**

Selvreparation

Selvreparation kan udføres af slutbrugeren med hensyn til følgende reservedele: dør, dørhængsel og tætninger, andre tætninger, dørlåsesamling og perifere enheder af plast såsom vaskemiddeldispensere (en opdateret liste er også tilgængelig under support.beko.com pr. 1. marts 2021).

For at sikre produktsikkerhed og for at forhindre risiko for alvorlig personskade skal den nævnte selvreparation desuden udføres efter instruktionerne i brugervejledningen til selvreparation, eller som findes på support.beko.com. Af hensyn til din sikkerhed skal du trække stikket ud af produktet, inden du prøver selvreparation.

Slutbrugerens reparations- og reparationsforsøg på dele, der ikke er med på en sådan liste og/eller ikke følger instruktionerne i brugervejledningerne til selvreparation, eller som findes på support.beko.com, kan give anledning til sikkerhedsproblemer, der ikke kan henføres til Beko og annullerer produktets garanti.

Derfor anbefales det stærkt, at slutbrugere afstår fra forsøget på at udføre reparationer, der falder uden for den nævnte liste over reservedele, og i sådanne tilfælde kontakter autoriserede professionelle reparatører eller registrerede professionelle reparatører. Tværtimod kan sådanne forsøg fra slutbrugere medføre sikkerhedsproblemer og beskadige produktet og derefter forårsage brand, oversvømmelse, elektrisk stød og alvorlig personskade.

Som eksempel, men ikke begrænset til dette, skal følgende reparationer rettes til autoriserede professionelle reparatører eller registrerede professionelle reparatører: motor, pumpeasamling, hovedkort, motorkort, displaykort, varmelegemer osv.

Producenten/sælgeren kan ikke holdes ansvarlig i intet tilfælde, hvor slutbrugerne ikke overholder ovenstående.

Reservedele til vaskemaskinen eller vaskemaskine-tørrebumbleren, du har købt kan fås i 10 år.
I dette tidsrum kan man få originale reservedele til korrekt brug i vaskemaskinen eller vaskemaskine-tørretumbler.

