





## بيانات المنتج

**الالتزام بمرسوم اللجنة المختصة (الاتحاد الأوروبي) رقم: 2012/392**

Beko	اسم المورد أو العلامة التجارية
DB 7111 PA / 7184681310	اسم الموديل
7,0	السعة المقدرة (كجم)
<b>التكثيف</b>	نوع المجفف الدوار
B	فئة فعالية الطاقة <sup>(1)</sup>
504,2	استهلاك الطاقة السنوي (بالكيلو وات في الساعة) <sup>(2)</sup>
<b>أوتوماتيك</b>	أوتوماتيك أو غير أوتوماتيك
4,21	استهلاك الطاقة لبرنامج الأقطان القياسي مع الكمية الكاملة (بالكيلو وات في الساعة)
2,31	استهلاك الطاقة لبرنامج الأقطان القياسي مع كمية جزئية (بالكيلو وات في الساعة)
0,50	استهلاك الطاقة في وضع الإيقاف لبرنامج الأقطان القياسي مع الكمية الكاملة، P <sub>0</sub> (بالوات)
1,00	استهلاك الطاقة في وضع التشغيل المستمر لبرنامج الأقطان القياسي مع الكمية الكاملة، P <sub>L</sub> (بالوات)
30	الفترة الزمنية لوضع التشغيل المستمر (بالدقيقة)
•	برنامج القطن القياسي <sup>(3)</sup>
121	وقت برنامج الأقطان القياسي مع الكمية الكاملة، T <sub>dry</sub> (بالدقيقة)
72	وقت برنامج الأقطان القياسي مع كمية جزئية، T <sub>dry1/2</sub> (دقيقة)
93	الوقت المرجح لبرنامج الأقطان القياسي مع الكمية الكاملة والجزئية (T <sub>f</sub> )
B	فئة كفاءة التكثيف <sup>(4)</sup>
81%	متوسط كفاءة التكثيف لبرنامج الأقطان القياسي مع الحمولة الجزئية، C <sub>dry</sub>
81%	متوسط كفاءة التكثيف لبرنامج الأقطان القياسي مع حمولة جزئية، C <sub>dry1/2</sub>
81%	كفاءة التكثيف المرجحة لبرنامج الأقطان القياسي مع الحمولة الكاملة والجزئية، C <sub>f</sub>
65	مستوى قوة الصوت لبرنامج الأقطان القياسي مع الحمولة الكاملة <sup>(5)</sup>
لا	مدمج

(1) يتدرج المقياس من A+++ (الأكثر كفاءة) إلى D (الأقل كفاءة)

(2) يعتمد مقياس استهلاك الطاقة على احتساب 160 دورة تجفيف لبرنامج القطن القياسي مع الحمولة الكاملة والجزئية، وعلى استهلاك الأوضاع ذات استهلاك الطاقة المنخفض. استهلاك الطاقة الفعلي لكل دورة يعتمد على كيفية استخدام الجهاز.


(3) "برنامج التجفيف الكامل للأقطان" مع الحمولة الكاملة والجزئية هو البرنامج المعياري للتجفيف والذي يُؤخذ منه المعلومات التي تظهر على الملصق أو على ورقة بيانات المنتج، حيث أن هذا البرنامج مناسب لتجفيف الغسيل القطني العادي المبتل وهو البرنامج الأكثر كفاءة من حيث استهلاك الطاقة للأقطان.


(4) يتدرج المقياس من G (الأقل كفاءة) إلى A (الأكثر كفاءة)

(5) متوسط القيمة المرجحة— L<sub>WA</sub> — يُعبر عنها بـ dB(A) re 1 pW

## ٧ استكشاف الأعطال وإصلاحها

تم تبدأ برامج البخار. (بالنسبة إلى المنتجات ذات وظيفة البخار)
قد يكون خزان البخار فارغًا، قد يضيء رمز تحذير الخزان على الشاشة => املا خزان البخار حتى يطفئ رمز البخار.
تتم إزالة التجميد باستخدام برنامج إزالة التجميد. (بالنسبة إلى المنتجات ذات وظيفة البخار)
ربما تم وضع كمية زائدة من الغسيل => ضع كمية محددة من الغسيل.
ربما تم تحديد وقت تطبيق البخار في مستوى منخفض => اختر برنامجًا به كمية كبيرة من البخار.
بعد إكمال البرنامج، ربما ظل الغسيل في الجهاز لفترة طويلة => أخرج الغسيل بمجرد انتهاء البرنامج وعلقه.
لم تقل راحة الغسيل باستخدام برنامج إزالة الروائح. (بالنسبة إلى المنتجات التي تحتوي على برنامج إزالة الروائح)
ربما تم وضع كمية زائدة من الغسيل => ضع كمية محددة من الغسيل.
ربما تم تحديد وقت تطبيق البخار في مستوى منخفض => اختر برنامجًا به كمية كبيرة من البخار.

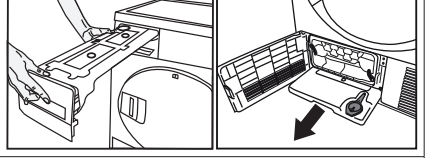
	<b>تحذير!</b>
<ul style="list-style-type: none"> <li>إذا استمرت المشكلة بعد اتباع الإرشادات الواردة في هذا القسم، فاتصل بالبايع أو مركز خدمة معتمد. لا تحاول إصلاح المنتج بنفسك.</li> </ul>	

	<b>ملحوظة</b>
<ul style="list-style-type: none"> <li>في حال مواجهة مشكلة في أي جزء بجهازك، يمكنك طلب قطعة غيار بالاتصال بمركز الخدمة المعتمد وإبلاغه برقم الموديل.</li> <li>قد يؤدي تشغيل الجهاز باستخدام قطع غيار غير أصلية إلى تعطل الجهاز.</li> <li>لا تتحمل الشركة المصنعة والموزع مسؤولية الأعطال الناتجة عن استخدام قطع الغيار غير الأصلية.</li> </ul>	

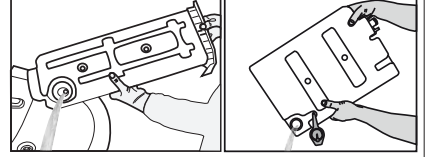
تستغرق عملية التجفيف وقتًا طويلاً.
ربما تم انسداد مسام فلتر الألياف << اغسل الفلتر باستخدام ماء دافئ.
ربما تم انسداد فلتر الألياف << نظف الإسفنج وقطعة القماش الخاصة بالفلتر (إن وجدت) في درج الفلتر (للمنتجات المزودة بمضخة حرارة)
ربما تعرض المكثف للانسداد. << اغسل المكثف (للمنتجات المزودة بمكثف)
ربما تم إغلاق شبكات التهوية الموجودة في الجزء الأمامي من الجهاز. << قم بإزالة أي أجسام من أمام شبكات التهوية والتي تعيق الهواء.
ربما تكون التهوية غير كافية نظرًا لأن المكان الذي تم تركيب الجهاز به صغير للغاية.
<< افتح الباب أو اللواذ لمنع ارتفاع درجة حرارة الغرفة.
ربما تراكمت طبقة جيرية على مستشعرات الرطوبة أو درجة الحرارة. << نظف مستشعرات الرطوبة أو درجة الحرارة.
ربما تم تحميل كمية غسيل زائدة. << لا تقم بتحميل المجفف بكمية زائدة.
ربما لم يتم عصر الغسيل بشكل مناسب. << قم بإجراء عصر عالي السرعة على الغسالة.
تخرج الملابس رطبة بعد التجفيف.
البرنامج غير مناسب لنوع الغسيل المستخدم. << تحقق من ملصقات العناية على الملابس وحدد برنامجًا مناسبًا لنوع الملابس أو استخدم برامج إضافية.
ربما تم انسداد مسام فلتر الألياف << اغسل الفلتر باستخدام ماء دافئ.
ربما تعرض المكثف للانسداد. << اغسل المكثف (للمنتجات المزودة بمكثف)
ربما تم انسداد فلتر الألياف << نظف الإسفنج وقطعة القماش الخاصة بالفلتر (إن وجدت) في درج الفلتر (للمنتجات المزودة بمضخة حرارة)
ربما تم تحميل كمية غسيل زائدة. << لا تقم بتحميل المجفف بكمية زائدة.
ربما لم يتم عصر الغسيل بشكل مناسب. << قم بإجراء عصر عالي السرعة على الغسالة.
لا يتم تشغيل المجفف أو يتعذر تشغيل البرنامج. لا يتم تشغيل المجفف بعد توكينه.
ربما لم يتم توصيل قابس الطاقة. << تأكد من توصيل سلك الطاقة.
ربما باب التحميل مفتوح. << تأكد من إغلاق باب التحميل بشكل صحيح.
ربما لم يتم تعيين برنامج أو لم يتم الضغط على زر التشغيل/وضع الاستعداد. << تحقق من تعيين البرنامج وأن الجهاز ليس في وضع الاستعداد.
قد يتم تفعيل قفل الأطفال. << قم بإيقاف تشغيل قفل الأطفال.
يتم إنهاء البرنامج قبل أوانه بدون سبب.
ربما لم يتم إحكام إغلاق باب التحميل. << تأكد من إغلاق باب التحميل بشكل صحيح.
ربما تم انقطاع التيار الكهربائي. << اضغط على زر التشغيل/الاستعداد لتشغيل البرنامج.
ربما يكون خزان الماء ممتلئًا. << قم بإفراغ خزان الماء.
الملابس منمكشة أو قاسية أو مهترئة.
البرنامج غير مناسب لنوع الغسيل المستخدم. << تحقق من ملصقات العناية على الملابس وحدد برنامجًا مناسبًا للملابس.
الإضاءة لا تعمل داخل المجفف. (بالنسبة إلى الطرز المزودة بمصباح)
قد لا يعمل المجفف باستخدام زر التشغيل/إيقاف التشغيل أو قد لا يتم اختيار البرنامج للأجهزة التي ليس بها زر. << تشغيل / إيقاف تشغيل.
ربما يكون المصباح معطلًا. << اتصل بمركز خدمة معتمد لاستبدال المصباح.
مؤشر LED/رمز تحذير تنظيف الفلتر قيد التشغيل/مضاء.
ربما لا يكون فلتر الألياف نظيفًا. << نظف الفلتر.
ربما يكون موضع الفلتر مسدودًا بالوبر. << نظف موضع الفلتر.
ربما تراكمت طبقة من الرغب مما أدى إلى انسداد مسام فلتر النسالة. << اغسل الفلتر بالماء.
ربما يكون المكثف مسدودًا. << اغسل المكثف.
الماء يقطر من باب التحميل.
تراكمت الألياف على الأسطح الداخلية لباب التحميل وعلى طوق باب التحميل. << نظف الأسطح الداخلية لباب التحميل وعلى أسطح طوق باب التحميل.
باب التحميل يفتح من تلقاء نفسه.
ربما لا يكون باب التحميل مغلقًا بالكامل. << ادفع باب التحميل حتى تسمع صوت الإغلاق.
مؤشر led/رمز تحذير خزان الماء يضيء/ يومض.
ربما يكون خزان الماء ممتلئًا. << قم بإفراغ خزان الماء.
ربما كان خرطوم التصريف مطويًا. << إذا تم توصيل المنتج مباشرة بتصريف الماء، فافحص خرطوم تصريف الماء.
رمز البخار يومض. (بالنسبة إلى المنتجات ذات وظيفة البخار)
قد يكون خزان البخار فارغًا => املا خزان البخار بالمياه المقطرة أو المكثفة.

## لتصريف خزان الماء:

1. أزل خزان المياه في الدرج أو الحاوية بعناية.



2. قم بتصريف ماء الخزان.



- إذا كان هناك تراكم للنسالة في قمع خزان الماء، نظفه تحت الماء الجاري.
- ركب خزان الماء على قاعدته.

## ملحوظة.



- إذا تم استخدام تصريف الماء المباشر كخيار، ليس هناك حاجة لتفريغ خزان الماء.

٤، ٦ للمكثف؛

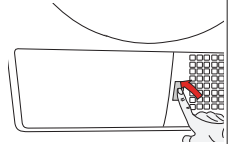
## ملحوظة.



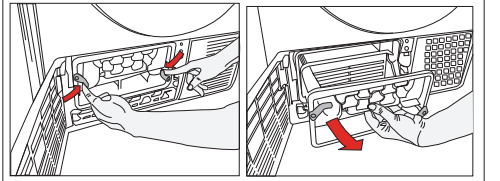
- نظف المكثف بعد كل ٠٣ دورة تجفيف أو مرة بالشهر.

## لتنظيف المكثف.

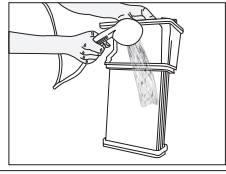
- إذا تم تنفيذ عملية تجفيف، افتح باب الجهاز وانتظر حتى يبرد.



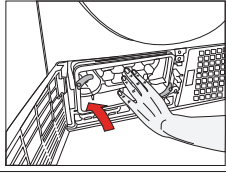
- افتح قفلي المكثف بعد فتح لوح الحماية.
- اسحب المكثف.



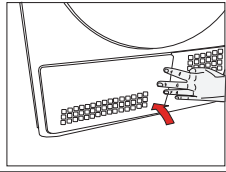
نظف المكثف بالماء المضغوط باستخدام الدوش وانتظر حتى يتصرف الماء.



ركب المكثف في تجويفه. ثبت القفلين وتأكد أنهم محكمين في مكانهما.

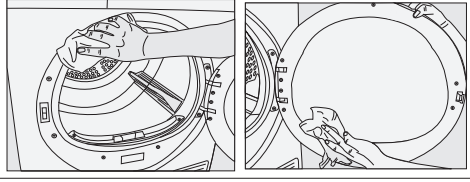


أغلق غطاء لوح الحماية.

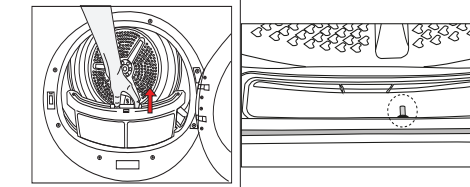


## 6 التنظيف والصيانة

- نظف كامل السطح الداخلي لباب التحميل وحشية باب التحميل بقماشة ناعمة رطبة.



### ٦,٢ تنظيف المجسات



- يوجد مستشعر لدرجة الحرارة في المجفف يكتشف ما إذا كانت مغسلة الغسيل جافة أم لا.
- لتنظيف المجسات:
- افتح باب تحميل الجهاز.
- انزع مرشح الوبر عن طريق سحبه للأعلى.
- قم بتنظيف المستشعر بيدك إذا كان هناك تراكم زغب.

### ملحوظة.



- نظف المستشعر 4 مرات في السنة.
- لا تستخدم الأدوات المعدنية عند تنظيف المستشعر.
- دع الجهاز يبرد إن كان ما زال ساخنا بسبب عملية التجفيف.

### تحذير!



- لا تستخدم المذيبات أو مواد التنظيف أو مواد مماثلة للتنظيف نظرا لخطر الحريق والانفجار!

### ٦,٣ تصريف خزان الماء.

- يتم التخلص من بلل الغسيل وتكثيفه أثناء عملية التجفيف ويتراكم الماء الناتج عن ذلك في خزان الماء. قم بتصريف خزان الماء كل دورة تجفيف.

### تحذير!



- الماء المتكثف غير صالح للشرب!
- لا تنزع خزان الماء أثناء عمل البرنامج!

إذا نسيت تصريف خزان الماء، سيتوقف الجهاز أثناء دورات التجفيف اللاحقة عندما يكون خزان الماء ممتلئا ويومض رمز تحذير خزان الماء. إذا كانت هذه هي الحالة، قم بتصريف خزان الماء واضغط على زر التشغيل/الإيقاف المؤقت لاستئناف دورة التجفيف.

يطول عمر الجهاز وتقل المشاكل التي تواجه بشكل متكرر إذا تم تنظيف الجهاز بانتظام.

### ٦,١ فلتر النسالة/ السطح الداخلي لباب التحميل

يتم تجميع النسالة والألياف المنطلقة من الغسيل إلى الهواء في فلتر النسالة أثناء دورة التجفيف.

### تحذير!



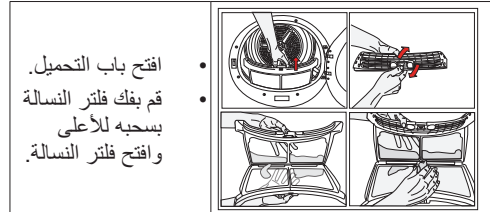
- نظف فلتر النسالة دائما والأسطح الداخلية لباب التحميل بعد كل عملية تجفيف.

### ملحوظة.



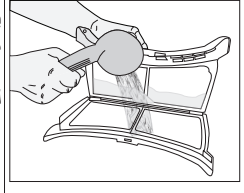
- يمكنك تنظيف تجويف فلتر النسالة بمكنسة كهربائية.

لتنظيف فلتر النسالة.



- نظف النسالة والألياف والقطن باليد أو بقطعة قماش ناعمة.
- أغلق فلتر النسالة وأعدّه إلى تجويفه.

يمكن أن تتراكم طبقة على مسامات الفلتر مما يتسبب بسد الفلتر بعد استخدام المجفف لفترة. نظف فلتر النسالة بالماء الدافئ لإزالة الطبقة المتركمة على سطح الفلتر. جفف فلتر النسالة كليا قبل إعادة تركيبه.



قرص التشغيل/إيقاف التشغيل/اختيار البرنامج.  
اضغط على زر وقت الانتهاء والظنن معاً لثلاث ثوانٍ لتنشيط قفل الأطفال.

يجب تعطيل قفل الأطفال حتى تتمكن من تشغيل برنامج جديد بعد انتهاء البرنامج الحالي أو حتى تتمكن من التدخل في البرنامج الحالي. اضغط على الأزرار نفسها باستمرار لمدة ٣ ثوانٍ لتعطيل قفل الأطفال.

### ملحوظة



- قد تؤدي إضافة الغسيل بعد بدء عملية التجفيف إلى خلط الملابس المحففة داخل الجهاز مع الملابس المبللة وبقاء الملابس رطبة بعد انتهاء العملية.
- يمكن تكرار عملية إضافة أو إزالة الملابس كما تشاء أثناء عملية التجفيف. لكن هذه العملية ستقاطع عملية التجفيف باستمرار، وسوف تتسبب في إطالة مدة البرنامج وزيادة استهلاك الطاقة. لذا، يوصى بإضافة الملابس قبل بدء البرنامج.
- إذا تم اختيار برنامج جديد بتدوير قرص اختيار البرنامج بينما يكون الجهاز في وضع الاستعداد، ينتهي البرنامج الجاري.

### ملحوظة



- عند تنشيط قفل الأطفال، يضيء مؤشر تحذير قفل الأطفال على الشاشة.
- يتم تعطيل قفل الأطفال عند إيقاف جهاز التجفيف وتشغيله بواسطة قرص التشغيل/إيقاف التشغيل/الإلغاء.

عندما يكون قفل الأطفال نشطاً:

عند تشغيل جهاز التجفيف، أو عندما يكون في وضع الاستعداد، لن تتغير رموز المؤشر بمجرد تغيير وضع قرص اختيار البرنامج.

### تحذير!



- لا تلمس السطح الداخلي للأسطوانة عند إضافة أو إزالة الغسيل أثناء عمل البرنامج. فسطح الأسطوانة ساخن.

### ١٠,٥ إلغاء البرنامج

إذا أردت إلغاء البرنامج وإنهاء عملية التجفيف لأي سبب بعد بدء تشغيل الجهاز، فادر قرص التشغيل/إيقاف التشغيل/الإلغاء وسيتم إلغاء البرنامج.

### تحذير!



- سيكون الجزء الداخلي لجهاز التجفيف ساخناً للغاية عند إلغاء البرنامج أثناء تشغيل الجهاز، لذا قم بتشغيل برنامج الترتيب للسماح بالتبريد.

### ١١,٥ انتهاء البرنامج

عند انتهاء البرنامج، يتم تشغيل رموز التحذير الخاصة بتنظيف فلتير الألياف وخزان الماء على مؤشر مراقبة البرنامج. يمكن فتح باب التحميل ويصبح جهاز التجفيف جاهزاً لعملية أخرى. أدر قرص التشغيل/إيقاف التشغيل/اختيار البرنامج إلى الوضع التشغيل/إيقاف التشغيل لإيقاف تشغيل جهاز التجفيف.

### ملحوظة



- إذا لم تتم إزالة الغسيل بعد انتهاء البرنامج، فيتم تنشيط وظيفة حماية التجاعيد لمدة ساعتين لحماية الغسيل داخل الجهاز من التجعد. يقوم البرنامج بتجفيف الغسيل بفاصل زمنية مدتها 10 دقائق لمنعته من التجعد.

### ملحوظة



- عند تشغيل جهاز التجفيف مع تنشيط قفل الأطفال، فإنه يصدر صوتاً مرتين عند تدوير قرص اختيار البرنامج. إذا تم تعطيل قفل الأطفال بدون تدوير قرص اختيار البرنامج إلى وضعه السابق، فسيتم إنهاء البرنامج نظراً لتغيير وضع قرص اختيار البرنامج.

### ٩,٥ تغيير البرنامج بعد تشغيله

يمكنك تغيير البرنامج الذي اخترته لتجفيف الملابس بواسطة برنامج آخر بعد بدء تشغيل جهاز التجفيف.

- على سبيل المثال، حدد برنامج التجفيف الإضافي بتدوير برنامج التشغيل/إيقاف التشغيل/اختيار البرنامج لتحديد تجفيف إضافي بدلاً من التجفيف للكي.
- اضغط على زر التشغيل/الاستعداد لتشغيل البرنامج.
- إضافة الملابس وإزالتها أثناء وضع الاستعداد
- إذا أردت إضافة أو إزالة الملابس من جهاز التجفيف بعد بدء برنامج التجفيف:

- اضغط على زر التشغيل/الاستعداد لوضع جهاز التجفيف على وضع الاستعداد. تتوقف عملية التجفيف.
- افتح باب التحميل عندما يكون الجهاز في وضع الاستعداد وأغلق الباب بعد إزالة الغسيل أو إضافته.
- اضغط على زر التشغيل/الاستعداد لتشغيل البرنامج.

البرامج	السعة (كجم)	السرعة / الغسالة (دقة في الدوران في الدقيقة)	الكمية التقريبية للملحوية المتبقية	قيمة استهلاك الطاقة (كيلو واط / ساعة)
تجفيف اقتصادي للظن	٧	١٠٠٠	%٦٠	٤,٢١
تجفيف ملابس قطنية للكي	٧	١٠٠٠	%٦٠	٣,٢٥
تجفيف ملابس صناعية للبس مباشرة	٤	٨٠٠	%٤٠	١,٤٢

"برنامج Cottons Eco" الذي يُستخدم في التحميل الكامل والجزئي عبارة عن برنامج تجفيف قياسي تتعلق به المعلومات الواردة في الملصق والعلامة، وهذا البرنامج مناسب لتجفيف الغسيل العادي للظن الرطب وهو البرنامج الأكثر فعالية من حيث استهلاك الطاقة للظن.



\* البرنامج القياسي لملصق الطاقة (EN 2012:2012) (٦١١٢١:٢٠١٢)

يتم تحديد جميع القيم الموضحة في الجدول وفقاً للمعيار EN 2012:2012. قد تختلف قيم الاستهلاك عن القيم الموجودة في الجدول بناءً على نوع الغسيل، وسرعة العصر، والظروف المحيطة ومستويات الفولطية.

## ٥.٥ الوظائف المساعدة

### تحذير مسموع

يطلق الجهاز تحذيراً مسموعاً عند انتهاء البرنامج. إذا كنت لا ترغب في إصدار الجهاز تحذيراً مسموعاً، فاضغط على زر "الظن". عند الضغط على زر الظن، سيومض المصباح ولن يتم إصدار أي تحذير مسموع عند انتهاء البرنامج.

### ملحوظة



- يمكنك اختيار هذه الوظيفة قبل بدء البرنامج أو بعده.

## إلغاء وظيفة وقت الانتهاء

إذا أردت إلغاء العد التنازلي لوقت الانتهاء وبدء البرنامج على الفور:

قم بإلغاء البرنامج بتدوير قرص التشغيل/إيقاف التشغيل/اختيار البرنامج. حدد البرنامج الذي تريده واضغط على زر التشغيل/الاستعداد.

## ٦,٥ مؤشرات التحذير

### ملحوظة



- قد تختلف مؤشرات التحذير بناءً طراز المجفف.

## وقت الانتهاء

إذا كنت تفضل تجفيف الملابس في وقت لاحق، فيمكنك تأجيل وقت بدء البرنامج ما يصل إلى ٣ ساعات أو ٦ ساعات أو ٩ ساعات باستخدام وظيفة التأجيل. افتح باب التحميل وضع الملابس. اختر برنامج التجفيف.

اضغط على زر اختيار وقت الانتهاء وحدد وقت التأجيل المطلوب. عند الضغط على زر وقت الانتهاء مرة، يتم تحديد تأجيل ٣ ساعات وسيضيء مؤشر التأجيل. عند الضغط على الزر نفسه مرة أخرى، سيتم تحديد تأجيل ٦ ساعات وعند الضغط للمرة الثالثة، سيتم تحديد ٩ ساعات. إذا تم الضغط على زر وقت الانتهاء، فسيتيم إلغاء التأجيل. بعد اختيار وقت الانتهاء، يتم بدء التشغيل المؤجل للبرنامج المحدد بالضغط على زر "التشغيل/الاستعداد".

### ملحوظة



- يمكنك إضافة غسيل أو إزالته خلال وقت الانتهاء. بعد انتهاء العد التنازلي للفواصل الزمني، سيتم إيقاف مؤشر إنداز الفاصل الزمني وبيد التجفيف.

## تنظيف درج الفلتر / مبدل الحرارة

عند انتهاء البرنامج، قد يضيء رمز تنظيف مبدل الحرارة أو درج الفلتر.

## ٧,٥ بدء البرنامج

اضغط على زر التشغيل/الاستعداد لتشغيل البرنامج. سيضيء مؤشر التجفيف، مما يشير إلى تشغيل البرنامج.

## ٨,٥ قفل الأطفال

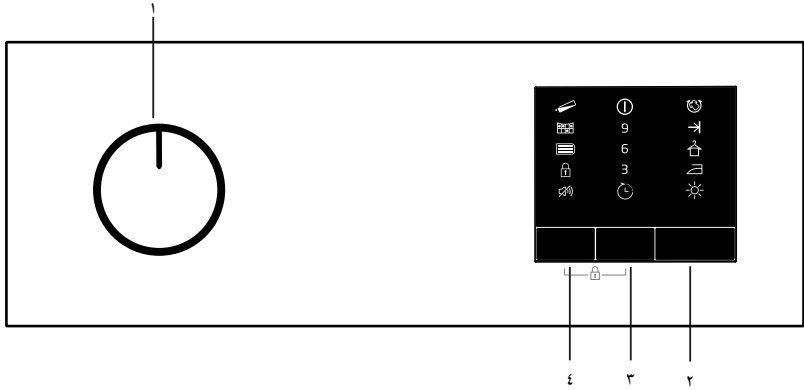
يحتوي جهاز التجفيف على قفل للأطفال يمنع مقاطعة البرنامج عند الضغط على الأزرار أثناء تشغيل برنامج. عندما يكون قفل الأطفال نشطاً، يتم تعطيل جميع الأزرار على اللوحة باستثناء

## تغيير وقت الانتهاء

إذا أردت تغيير المدة أثناء العد التنازلي: قم بإلغاء البرنامج بتدوير قرص التشغيل/إيقاف التشغيل/اختيار البرنامج. حدد البرنامج الذي تريده وكرر عملية اختيار وقت الانتهاء.



AR				
البرامج	وصف البرنامج	السعة (كجم)	سرعة الدوران (دقائق) (في الغسالة (قوة /	مدة التجفيف (دقائق)
تجفيف ملابس قطنية للكي	الأقمشة القطنية غير الرسمية ذات الطبقة الواحدة يتم تجفيفها بحيث تبقى رطبة قليلاً حتى تصير جاهزة للكي.	٧	١٠٠٠	٩٠
تجفيف اقتصادي للظن	الأقمشة القطنية غير الرسمية ذات الطبقة الواحدة يتم تجفيفها بشكل اقتصادي قدر الإمكان.	٧	١٠٠٠	١٢١
تجفيف ملابس قطنية للبس مباشرة	يمكنك استخدام هذا البرنامج للحصول على تجفيف إضافي للملابس السميكة مثل البنائيل والبدلات الرياضية. يمكنك وضع الملابس في الخزانة دون كي.	٧	١٠٠٠	١٢٦
تجفيف إكسترا للملابس القطنية	الأقمشة القطنية السميكة أو متعددة الطبقات المقاومة للحرارة والتي يصعب تجفيفها يتم تجفيفها باستخدام هذه الدورة.	٧	١٠٠٠	١٣١
كي الملابس الصناعية	يمكنك تجفيف أقمشتك الصناعية التي سيتم كيها بحيث تبقى رطبة قليلاً لكي تلائم الكي باستخدام هذه الدورة.	٤	٨٠٠	٣٥
تجفيف ملابس صناعية للبس مباشرة	يمكنك تجفيف أقمشتك القطنية الصناعية باستخدام هذه الدورة. يمكنك نقل الغسيل إلى الخزانة بدون كي	٤	٨٠٠	٤٨
جيزن	يمكنك تجفيف سراويل الدنم أو القمصان أو القمصان التي شيرت أو المعاطف بواسطة هذا البرنامج	٤	١٢٠٠	٨٠
إنعاش (تهوية صوفية)	تهوية لمدة ١٠ دقائق دون نفخ الهواء الساخن. يمكنك من خلال هذه البرنامج تهوية ملابس القطن والكتان التي ظلت مغلقة لفترة طويلة وإزالة روائحها. يمكنك استخدام هذا البرنامج لتهوية وتنعيم الملابس الصوف الذي يمكن غسلها في الغسالة. لا تستخدمها للتجفيف الكامل.	-	-	١٠
برامج المؤقت	يمكنك اختيار أحد البرامج الزمنية بين ١٠ و ٣٠ دقيقة للحصول على مستوى التجفيف المطلوب بدرجة حرارة منخفضة. في هذا البرنامج، يستمر عمل المحفف طوال المدة المعينة بصورة مستقلة عن تجفيف الغسيل.	-	-	-
الرياضة في الهواء الطلق / جور تكس	يمكنك استخدام المنتج لتجفيف ملابس ومنسوجات مضادة للمياه مثل السترات واقيات المطر أو الأقمشة المصنوعة مثل القطن والألياف الاصطناعية. ألق الملابس بشكل عكسي قبل تجفيفها.	٢	١٠٠٠	٧٨
خليط(يومي)	يمكنك مع هذا البرنامج تجفيف كل من الملابس القطنية والاصطناعية. يمكنك تجفيف الملابس الرياضية في هذا البرنامج	٤	١٠٠٠	٨٣
النظافة (حماية الطفل +)	إنه برنامج طويل المدى يمكنك استخدامه مع الملابس (ملابس الأطفال، والمناشف، والملابس الداخلية، الخ) التي تحتاج إليها في النظافة الشخصية. يتم توفير النظافة الشخصية بدرجة حرارة عالية (تم اختبار هذا البرنامج والتصديق عليه من قبل مؤسسة "The Allergy UK" (British Foundation) في إنجلترا.))	٥	٨٠٠	١٠٥
عناية لطيفة	يجفف القمصان بطريقة أكثر حساسية، ويسبب تجعداً أقل، ويسهل الكي.	٢	١٢٠٠	٤٠
غسيل فائق السرعة	استخدم هذا البرنامج للحصول على قميصين جاهزين للكي.	٠,٥	١٢٠٠	١٤



١. زر التشغيل/إيقاف التشغيل/اختيار البرنامج
٢. زر التشغيل/الإيقاف المؤقت
٣. زر وقت الانتها
٤. زر مستوى التحذير الصوتي

٢,٥ الرموز



حدد البرنامج المطلوب باستخدام قرص التشغيل/إيقاف التشغيل/  
اختيار البرنامج، وسوف يتم تشغيل الجهاز.

٣,٥ إعداد المجفف

- قم بتوصيل سلك المجفف.
- افتح باب التحميل.
- ضع الغسيل في الجهاز بدون تكديس.
- ادفع وأغلق باب التحميل.

ملحوظة



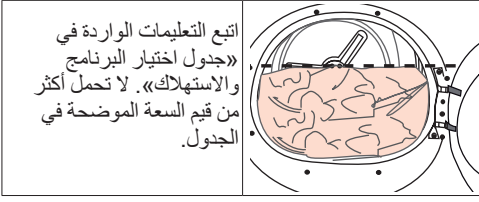
لا يعني تحديد زر التشغيل/إيقاف التشغيل/اختيار البرنامج  
أن البرنامج قد تم تشغيله. اضغط على زر التشغيل/  
الاستعداد لتشغيل البرنامج.

تحذير!



تأكد من عدم حشر الغسيل في  
باب التحميل.





الأوزان التالية مقدمة كأمثلة.

الغسيل	الأوزان التقريبية* (بالجرام)	الغسيل	الأوزان التقريبية* (بالجرام)
الأغطية القطنية (مزوجة)	١٥٠٠	البلوزات	١٥٠
الأغطية القطنية (فردية)	١٠٠٠	قمصان القطنية	٣٠٠
أغطية الأسرة (مزوجة)	٥٠٠	قمصان	٢٥٠
أغطية الأسرة (مزوجة)	٣٥٠	الفساتين القطنية	٥٠٠
أغطية الطاولات الكبيرة	٧٠٠	الفساتين	٣٥٠
أغطية الطاولات الصغيرة	٢٥٠	الجينز	٧٠٠
مناديل الشاي	١٠٠	المحارم (١٠ قطع)	١٠٠
مناشف الحمام	٧٠٠	قمصان تي شيرت	١٢٥
مناشف اليد	٣٥٠		

\*وزن الملابس الجافة قبل الغسل.

٥,٢ الملابس غير المناسبة للتجفيف في المجفف



يجب الالتزام دائماً بالتعليمات الواردة على ملصقات الملابس. يمكن تجفيف الملابس التي تحتوي على توضيح فيجد بأنها مناسبة للتجفيف في المجفف.

### ملحوظة



تعتبر الأقمشة الرقيقة المزخرفة، الصوف والحرير والأقمشة القيمة، والمواد محكمة السد والستائر الرقيقة غير مناسبة للتجفيف في الجهاز.

٥,٣ تحضير الملابس للتجفيف

- قد يتشابك الغسيل مع بعضه بعد الغسل. فصل الملابس قبل وضعها في المجفف.
- جفف الثياب التي تحوي قطعاً معدنية مثل السحابات بقلبها.
- شد السحابات والخطافات واربط الحلقات المعدنية والأزرار.

٥,٤ إجراءات يجب اتباعها لتوفير الطاقة

- قم بتدوير ملابسك بأقصى سرعة ممكنة عند غسلها. بهذا يتم اختصار زمن التجفيف وتقليل استهلاك الطاقة.
- افرز الملابس بناء على نوعها وسمكتها. جفف الملابس من النوع نفسه معاً. على سبيل المثال، تجف مناشف المطبخ وأغطية الطاولات قبل مناشف الحمام السمكية.
- اتبع تعليمات دليل المستخدم لاختيار البرنامج.
- لا تفتح باب التحميل بالجهاز أثناء التجفيف إلا إن كان ذلك ضرورياً. إذا كان لا بد من فتح باب التحميل، فلا تدعه مفتوحاً لفترة طويلة.
- لا نصف الملابس المبللة أثناء عمل المجفف.
- بالنسبة إلى الطرز التي تحتوي على وحدة مكثف: نظف المكثف مرة كل شهر أو كل ٣٠ عملية بانتظام.
- نظف الفلتر بشكل دوري عند وجود تجمعات هواء مرئية عليه أو عندما يضيء الرمز، وفي حالة توفر رمز التحذير.
- بالنسبة إلى الطرز التي تحتوي على وحدة مدخنة: التزم بتعليمات توصيل المدخنة ونظف المدخنة.
- أثناء عملية التجفيف، قم بتهوية الغرفة التي يعمل فيها المجفف جيداً.

### ٣ التركيب

قبل الاتصال بالقرص مركز خدمة معتمد لتركيب المجفف، تأكد من أن التركيبات الكهربائية وتصريف المياه مناسبان وفقاً لدليل المستخدم. إذا كانا غير مناسبين، فاتصل بكهربائي وقتي مؤهلين لإجراء الترتيبات اللازمة.

#### ملحوظة



- تقع مسؤولية إعداد موقع المجفف والتركيبات الكهربائية وتركيبات المياه العادية على العميل.

#### تحذير!



- قبل التركيب، تفقد بالنظر وجود أي عيوب في المجفف. إذا كان المجفف متضرراً، فلا تقم بتركيبه. تشكل المنتجات المتضررة مخاطر على سلامتك.

#### ١,٣ موقع التركيب المناسب

- ركب المجفف على سطح مستو وثابت.
- المجفف ثقيل. لا تحركه بنفسك.

- شغل مجففك في مكان جيد التهوية وخالٍ من الغبار.

- لا يجب تقليل الفراغ بين المجفف والأرضية بمواد مثل السجاد والخشب واللاصق.

- لا تغطِ شبكات تهوية المجفف.

- لا يجب أن يكون هناك باب قابل للإغلاق أو الانزلاق أو عليه مفصلات قد يحول دون فتح باب التحميل في المكان الذي ستركب فيه المجفف.

- حالة تركيب المجفف، يجب أن يبقى في نفس المكان الذي يحوي توصيلاته. عند تركيب المجفف، تأكد من جداره الخلفي لا يلامس أي شيء (الصنوبر، المقبس، إلخ).

- احرص على إبعاد المجفف ١ سم على الأقل عن حواف الأثاث.

- يمكن تشغيل المجفف عند درجة حرارة بين +٥ و +٣٥ درجة مئوية. إذا كانت ظروف التشغيل خارج هذا النطاق، فسيؤثر تشغيل المجفف سلباً ويمكن أن يتضرر.

- يجب وضع السطح الخلفي للمجفف مقابل جدار.

#### خطر!



- يجب عدم وضع المجفف على سلك الطاقة.

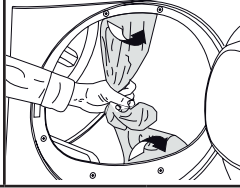
### ٢,٣ فك وحدة أمان النقل

#### تحذير!



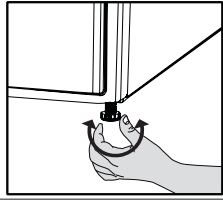
قم بفك وحدة أمان النقل قبل استعمال المجفف لأول مرة.

يمكن تعديل جانب تأرجح الباب، راجع تعليمات تركيب الباب الذي يمكن عكس موضعه.



### ٤,٣ ضبط القوائم

قم بإدارة القوائم للييسار أو اليمين حتى يقف المجفف مستوياً ومستقراً.



### ٥,٣ نقل المجفف

جفف جميع الماء المتبقي في المجفف.

إذا تم إجراء توصيل مباشر مع مصرف الماء، فقم بفك توصيلات الخرطوم.

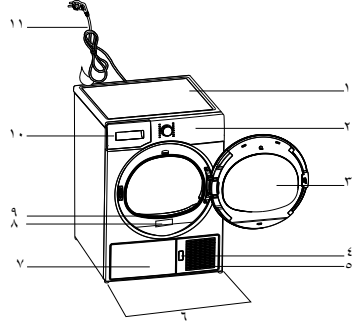
#### تحذير!



- ننصحك بحمل المجفف بالوضع الرأسي. إذا كان من غير الممكن حمل الجهاز بالوضع الرأسي، فننصحك بحمله مع الإمالة نحو الجهة اليمنى عند النظر من الأمام.

### ٦,٣ تغيير مصباح الإنارة

في حالة استخدام مصباح إنارة في مجفف الغسيل، لتغيير المصباح/مصباح LED المستخدم لإنارة المجفف، اتصل بمركز الخدمة المعتمد. المصباح (المصابيح) المستخدم في هذا الجهاز غير مناسب لإنارة غرفة بالمنزل. الغرض من هذا المصباح هو مساعدة المستخدم على وضع الغسيل في المجفف بطريقة مريحة. يجب أن تكون المصابيح المستخدمة في هذا الجهاز قادرة على تحمل الظروف القاسية مثل الاهتزاز ودرجة حرارة تزيد عن ٥٠ مئوية.



١. اللوحة العلوية
٢. لوحة التحكم
٣. باب التحميل
٤. زر فتح حاجز الصدمات
٥. شبيكات التهوية
٦. أرجل قابلة للضبط
٧. في الطرز التي يوضع الخزان فيها بالأسفل، يوجد خزان المياه داخل لوح الارتكاز
٨. ملصق النوع
٩. فلتر النسالة
١٠. جارور خزان المياه (في الطرز التي يوضع فيها خزان المياه بالأعلى)
١١. سلك الطاقة

٢,٢ محتويات العبوة

٥. دليل مستخدم سلة التحفيف*		١. خرطوم تصريف المياه*	
٦. وعاء تعبئة الفلتر*		٢. الإسفنجة الاحتياطية لجارور الفلتر*	
٧. مياه نقية*		٣. دليل المستخدم	
٨. مجموعة كبسولات العطور		٤. سلة التحفيف*	

\*يمكن تزويدها مع جهازك بناء على الطراز.

\* الارتفاع الأدنى: الارتفاع مع الأقدام القابلة للتعديل مغلقة.  
الارتفاع الأقصى: الارتفاع مع الأقدام القابلة للتعديل مفتوحة

AR

الارتفاع (القابل للتعديل)	٨٤,٦ cm / ٨٦,٦ سم*
العرض	٥٩,٧ سم
العمق	٥٦,٨ سم
السعة (الحد الأقصى)	٧ كجم**
الوزن (الصافي) (± 10%)	٣٤,٥ كجم
الفرط	
منفذ الطاقة المصنف	انظر بطاقة النوع***
نوع الموديل	

## ١,٥ الامتثال للتوجيهات الخاصة بنفايات الأجهزة والتخلص منها WEEE

هذا المنتج متوافق مع توجيهات (2012/19) EU WEEE (EU). يحمل هذا المنتج رمز تصنيف التخلق من الأجهزة الكهربائية والإلكترونية (WEEE). تم تصنيع هذا المنتج بقطع ومواد عالية الجودة يمكن إعادة استخدامها وهي مناسبة لإعادة التدوير. لا تتخلص من المنتجات التالفة مع النفايات المنزلية العادية والأخرى عند انتهاء عمر الجهاز. بل يجب أخذه إلى مركز التجميع لتدوير الأجهزة الكهربائية والإلكترونية. يرجى استشارة السلطات المحلية لمعرفة مراكز التجميع.

## ١,٦ الامتثال لتوجيهات حظر المواد الخطرة:

هذا المنتج متوافق مع توجيهات (2011/65) EU RoHS (EU). وهو لا يحتوي على مواد ضارة أو محظورة محددة في التوجيهات.

### ١,٧ معلومات الغلاف

تم تصنيع مواد تغليف المنتج من مواد قابلة لإعادة التدوير طبقاً لأنظمة البيئة الوطنية. لا تتخلص من مواد التغليف مع النفايات المنزلية وغيرها. قم بنقلها إلى نقاط تجميع مواد التغليف المحددة من قبل السلطات المحلية.

### ١,٨ المواصفات الفنية



#### ملحوظة

تخضع المواصفات الفنية للمجفف للتغيير بدون إشعار مسبق لتحسين جودة المنتج. الأشكال الموجودة في هذا الدليل تخطيطية فقط وقد لا تتطابق مع هذا المنتج تماماً. تتحقق القيم المذكورة على العلامات الموجودة على المجفف أو في الوثائق المنشورة الأخرى المصاحبة له في المختبر طبقاً للمعايير ذات الصلة. وقد تتباين هذه القيم بناءً على الظروف التشغيلية والبيئية للمجفف.

## ١,٢ التركيب فوق الغسالة

يجب استخدام أداة تثبيت بين الجهازين عند تركيب المجفف فوق الغسالة. يجب تركيب أداة التثبيت بواسطة وكيل الخدمة المعتمد.

يصل إجمالي وزن الغسالة والمجفف - بحمولة كاملة- عند وضعهما فوق بعض إلى ١٨٠ كيلو غرام تقريبا. ضع الأجهزة على أرض صلبة تتحمل هذا الوزن!

تحذير:



- لا تحاول إصلاح الجهاز بنفسك. لا تنفذ إجراءات التصليح أو الاستبدال على المنتج حتى لو كنت تعلم كيف تنفذها إلا إذا كان مقترحا بشكل واضح في تعليمات التشغيل أو دليل الخدمة المنشور. وإلا فأنت ستعرض حياتك وحياة الآخرين للخطر.
- لا يجب أن يكون هناك باب قابل للأغلاق أو الانزلاق أو عليه مفاصل قد تحول دون فتح باب التحميل في المكان الذي ستركب فيه المجفف.
- ركب المجفف في أماكن مناسبة للاستخدام المنزلي. (الحمام، الشرفة المغلقة، المراب، الخ.)

تحذير:



- لا يمكن وضع الغسالة على المجفف. انتبه للتحذيرات أعلاه أثناء التركيب على الغسالة.

## جدول التركيب للغسالة والمجفف

عمق المجفف	عمق المجفف		
	٢٠ ٣	٢٠ ٣	٢٠ ٣
عمق المجفف	٢٠ ٣	٢٠ ٣	٢٠ ٣
لا يمكن تركيبه	يمكن تركيبه		٥٤ سم
لا يمكن تركيبه	يمكن تركيبه	٦٠ سم	

## ١,٣ الاستخدام المخصص

تم تصميم المجفف للاستخدام المنزلي فقط. وهو غير مناسب للاستخدام التجاري ولا يجب استعماله خارج نطاق الاستخدام المخصص.

- استعمل المجفف لتجفيف الملابس المحددة فقط.
- لا يتحمل المصنع أية مسؤولية ناجمة عن الاستخدام أو النقل الخاطئ.
- عمر خدمة الجهاز الذي اشتريته هو 10 سنوات. ستكون قطع الغيار الأصلية متوفرة لتشغيل المجفف خلال هذه الفترة.

## ١,٤ سلامة الأطفال

- تعتبر مواد التغليف خطرة على حياة الأطفال. أبعد جميع مواد التغليف عن الأطفال.
- تعتبر الأجهزة الكهربائية خطرة على حياة الأطفال. أبعد الأطفال عن الجهاز أثناء عمله. لا تسمح لهم بالعبث في المجفف. استعمل قفل الأطفال لمنعهم من العبث في المجفف.

ملحوظة



قفل الأطفال موجود على لوحة التحكم.

(انظر قفل الأطفال)

- أبق باب التحميل مغلقا حتى في حال عدم استخدام المجفف.

تحذير:



- تأكد من عدم دخول الحيوانات في المجفف. تفقد داخل المجفف قبل تشغيله.
- لا تتكئ على باب تحميل المجفف إذا كان مفتوحا، وإلا قد ينقلب.
- لا يجب السماح بتراكم النسالة حول مجفف الملابس.
- لا يمكن استخدام مجفف الملابس إذا تم استخدام مواد كيميائية صناعية للتنظيف.
- يجب استخدام ملينات أقمشة أو منتجات مماثلة كما هو محدد في تعليمات ملين الأقمشة.
- يجب عدم تفريغ هواء العادم في المدخنة التي تستخدم لإخراج الدخان من الأجهزة التي تحرق الغاز أو أنواع الوقود الأخرى.

خطر!



نقاط يجب مراعاتها فيما يخص مخاطر الحريق:  
لا يجب تحفيف الملابس أو المواد التالية في المجفف بسبب خطر الحريق

- الملابس غير المغسولة
- يجب غسل المواد الملوثة بالزيت والأسيتون، الكحول، الوقود، الكيروسين، مزيلات البقع، أو مزيلات الترسبات أو البرافين في ماء ساخن وكثير من المنظف قبل تجفيفها بالمجفف.
- لهذا السبب، يجب غسل المواد التي تحتوي على البقع المحددة في الأعلى حثيضا بشكل جيد للغاية، للقيام بذلك قم باستخدام المنظف المناسب واختيار درجة حرارة غسيل عالية.

لا يجب تحفيف الملابس أو المواد التالية في المجفف بسبب خطر الحريق.

تحذير:



- لا توقف المجفف أبدا قبل انتهاء البرنامج. إذا تعين عليك القيام بذلك، أخرج جميع الغسيل بسرعة ونشره في الخارج لتبديد الحرارة.

خطر!



- قد تحترق الملابس التي تغسل بشكل غير صحيح لوحدتها وقد تحترق بعد انتهاء التحفيف
- يجب توفير تهوية كافية لمنع خروج الغازات من الأجهزة التي تعمل بأنواع أخرى من الوقود بما يشمل اللهب المجرد من التراكم في الغرفة بسبب تأثير الاشتعال العكسي.

تحذير:



- لا يجب تحفيف الملابس الداخلية المحتوية على دعامات معدنية. قد يتعرض المجفف للتلف إذا ارتخت الأجزاء المعدنية أو انفصلت أثناء التجفيف.

ملحوظة



- استعمل المنعمات والمنتجات المماثلة طبقا لتعليمات مصنعها.
- نظف فلتر النسالة دائما قبل أو بعد كل حمولة. لا تشغل المجفف بدون وجود فلتر النسالة.

خطر!



- الملابس أو الوسائد المزودة بالمطاط (رغوة اللاتكس)، قبة الدوش، الأقمشة المقاومة للماء، المواد المحتوية على ضمادات تعزيز المطاط أو رغوة المطاط.
- الملابس التي تنظف بالمواد الكيميائية الصناعية قد تؤدي مواد مثل الولاعة، أعواد الثقاب، العملات المعدنية، الأجزاء المعدنية، الخ. إلى إتلاف مجموعة الإسطوانة أو إلى مشاكل وظيفية. لذا تفقد جميع الملابس التي ستضعها في المجفف أولا.



## ⚡ خطر!

- لا تستخدم أسلاك التطويل أو القوابس المتعددة أو الوصلات لتوصيل المجفف بالكهرباء وذلك لتقليل خطر الحريق أو الصدمة الكهربائية.
- يجب أن يكون قابس كبل الطاقة سهل الوصول بعد التركيب.
- يجب تغيير كابل الكهرباء الرئيسي بعد إخطار الخدمة المعتمدة.
- إذا كان المجفف معيباً، لا يجب تشغيله إلا بعد إصلاحه بواسطة وكيل الخدمة المعتمد! فهناك خطر الصدمة الكهربائية.

## ١,١,٢ سلامة المنتج

## ⚠️ خطر!

- يمكن أن يحدث تسخين شديد للملابس الموجودة داخل المجفف إذا قمت بالغاء البرنامج أو في حالة انقطاع التيار الكهربائي أثناء تشغيل المجفف، فإن هذا التركيز الحراري يمكن أن يسبب احتراقاً ذاتياً ويمكن أن يشعل ناراً لذا تأكد دائماً من تنشيط برنامج التهوية لبريد الغسيل أو قم بإزالة جميع الغسيل من المجفف بسرعة من أجل نشره وإزالة الحرارة.

## ⚡ خطر!

- يجب اتباع تعليمات السلامة الكهربائية أثناء التوصيل الكهربائي والتركيب.
- أوصل المجفف بماخذ مؤرض محمي بصمام يحمل القمه الموضحة على ملصق النوع. اطلب من الكهربائي المؤهل إجراء التأسيس. لا تتحمل شركتنا المسؤولية عن أي أضرار قد تقع عند استخدام المجفف دون تأسيس طبقاً للأنظمة المحلية.
- إن الفولطية وحماية الصمام المسموحة مذكورة على لوحة ملصق النوع.
- يجب أن تكون الفولطية المذكورة على ملصق النوع مساوية للفولطية الرئيسية.
- افصل الجهاز عن الكهرباء في حال عدم الاستعمال.
- افصل المجفف أثناء التركيب والصيانة والتنظيف والتصليح.
- لا تلمس القابس بأيدي مبللة! لا تسحب القابس من المقبس بواسطة الكابل مطلقاً.

## ⚠️ تحذير:

- يجب ألا يتم تزويد الجهاز بالكهرباء من خلال جهاز تحويل خارجي، مثل جهاز توقيت، أو توصيلة بدائرة يتم تشغيلها وإيقاف تشغيلها بشكل منتظم بواسطة أداة مساعدة.

## ١ تعليمات هامة للسلامة والبيئة

تحذير! 

- احرص على إجراء عمليات التركيب والإصلاح بواسطة الخدمة المعتمدة لإتحمّل المصنّع المسؤولية عن الأضرار التي قد تقع نتيجة للإجراءات التي تتم بواسطة أشخاص غير مرخصين.
- لا تغسل المنتج برش الماء أو سكب عليه! فهناك خطر الصدمة الكهربائية.

ملحوظة 

- يحتوي هذا القسم على تعليمات السلامة التي تساعد على الوقاية من خطر الإصابة الشخصية أو تلف يؤدي الإخفاق في اتباع هذه التعليمات إلى بطلان الكفالة.
- ١,١ السلامة العامة

تحذير! 

## بالنسبة للمنتجات ذات ميزة البخار:

تحذير! 


- استخدم فقط الماء المقطر أو الماء المكثف في خزان الماء الخاص بالآلة في برنامج البخار.
- لا تستخدم ماء من الخطوط الرئيسية أو المواد المضافة عند استخدام الماء المكثف في خزان الماء، يجب تصفيته وتنظيفه من الألياف.
- لا تفتح الباب أثناء عمل برنامج البخار. قد يتسرب الماء الساخن.
- يجب أولاً إزالة البقع قبل وضع الغسيل على برنامج بخار.
- يمكنك فقط أن تصبغ الغسيل غير القدر أو الملطخ ولكن ذو الرائحة الكريهة في برنامج البخار (إزالة الرائحة).
- لا تستخدم أي مجموعات تنظيف جاف أو أي مواد إضافية في برنامج البخار أو في أي برنامج.


- لا يمكن استخدام هذا الجهاز إلا من قبل الأطفال بعمر 8 أعوام فما فوق والأشخاص الذين يعانون من قدرات بدنية أو حسية أو عقلية متدنية أو يفقرون للخبرة والمعرفة إذا تم منحهم الإشراف أو التعليمات الخاصة باستخدام الجهاز بطريقة آمنة وكانوا يدركون المخاطر المنطوية على ذلك. يحظر عبث الأطفال بالجهاز. يمنع إجراء أعمال التنظيف والصيانة بواسطة الأطفال دون إشراف.
- يجب إبعاد الأطفال تحت سن 3 أعوام دائماً، إلا إذا خضعوا للإشراف باستمرار.
- لا تفك الأقدام القابلة للتعديل لا يجب تقليل الفراغ بين المجفف والأرضية بمواد مثل السجاد والخشب واللاصق. فهذا يسبب المشاكل في الجهاز.


## يرجى قراءة دليل المستخدم هذا أولاً!


عملينا العزيز ،

شكراً لأنك فضلت منتج Beko. نأمل أن تحصل على أفضل النتائج من جهازك الذي تم تصنيعه بأحدث التقنيات وأحدثها. ننصحك بقراءة هذا الدليل كاملاً وجميع الوثائق المصاحبة له بعناية قبل استخدام المنتج واحتفظ به كمرجع مستقبلي للاستخدام. إذا قمت بمنح المنتج لشخص آخر ، فأعطه دليل المستخدم أيضاً. انتبه لجميع التفاصيل والتحذيرات المحددة في دليل المستخدم واتبع التعليمات المزودة هناك. استعمل دليل المستخدم هذا للموديل المذكور على صفحة الغلاف.


	<b>تحذير!</b>
• تحذير من الأسطح الساخنة.	

	<b>تحذير!</b>
• تحذير من خطر الحريق.	

	<b>ملحوظة</b>
• معلومات هامة أو تلميحات مفيدة عن الاستخدام.	


	تم تصنيع مواد تغليف المنتج من مواد قابلة لإعادة التدوير طبقاً لأنظمة البيئة الوطنية.
---	--

لا تتخلص من مخلفات التغليف باستخدام المخلفات المنزلية أو المخلفات الأخرى، وتخلص منها في نقاط التجميع المخصصة التي حددتها السلطات المحلية.


	• اقرأ التعليمات.
--	-------------------

## شرح الرموز

تستخدم الرموز التالية في جميع أجزاء هذا الدليل:

	<b>خطر!</b>
• تحذير من الصدمة الكهربائية.	

	<b>خطر!</b>
• تحذير من خطر الحريق.	

	<b>تحذير!</b>
• تحذير حول مواقف خطيرة تتعلق بالحياة والممتلكات.	



# beko

## مجفف

دليل المستخدم



DB 7111 PA

CE

AR  
260722.1534/AR\_2960312737



الورق المعاد تدويره  
والقابل لإعادة التدوير