

# beko

## Sèche-linge

Manuel de l'utilisateur



DS 7139 TX



FR

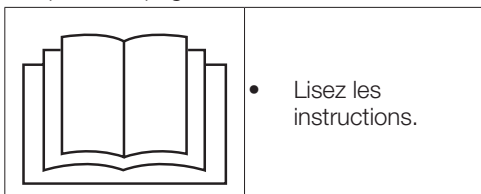
2960313625\_FR/170423.1355



PAPIER ENTièrement  
RECYCLÉ ET RECYCLABLE

## Veillez d'abord lire ce manuel !


Chère cliente, cher client,  
Nous vous remercions d'avoir choisi un appareil Beko. Nous espérons que votre appareil qui a été fabriqué avec des matériaux de haute qualité et une technologie de pointe vous offrira les meilleurs résultats. Nous vous conseillons de lire attentivement ce manuel et tout autre document fourni avant d'utiliser votre appareil et de le conserver à titre de référence. Si vous cédez l'appareil à quelqu'un d'autre, donnez-lui aussi le manuel. Prêtez attention à tous les détails et aux mises en garde indiquées dans le manuel d'utilisation et suivez les instructions qui y sont inscrites. Utilisez ce manuel d'utilisateur pour le modèle indiqué sur la page de couverture.



## Explication des symboles

Les symboles suivants sont utilisés tout au long du manuel d'utilisation :

	<b>DANGER!</b>
<ul style="list-style-type: none"><li>• Avertissement contre les risques d'électrocution.</li></ul>	


	<b>DANGER!</b>
<ul style="list-style-type: none"><li>• Avertissement contre les risques d'incendie.</li></ul>	

	<b>AVERTISSEMENT !</b>
<ul style="list-style-type: none"><li>• Avertissement contre des situations dangereuses concernant la vie et les biens.</li></ul>	

	<b>AVERTISSEMENT !</b>
<ul style="list-style-type: none"><li>• Avertissement contre les surfaces chaudes.</li></ul>	

	<b>AVERTISSEMENT !</b>
<ul style="list-style-type: none"><li>• Avertissement concernant le risque de surchauffe</li></ul>	

	<b>REMARQUE</b>
<ul style="list-style-type: none"><li>• Informations importantes ou conseils pratiques relatifs à l'utilisation.</li></ul>	

	Les matériaux d'emballage de l'appareil sont fabriqués à partir de matériaux recyclables en conformité avec la réglementation relative à l'environnement en vigueur dans notre pays.
---	--

Ne jetez pas les déchets d'emballage avec les déchets domestiques ou autres, déposez-les aux points de collecte dédiés désignés par les autorités locales.

# 1 Consignes importantes en matière de sécurité et à surligner



## REMARQUE

- Cette section comprend des consignes de sécurité qui aideront à vous protéger contre les blessures corporelles ou à éviter des dégâts matériels. Le non respect de ces consignes annulera toute garantie.

## 1.1 Exigences générales en matière de sécurité



### AVERTISSEMENT !

- Cet appareil peut être utilisé par des enfants âgés d'au moins 8 ans et par des personnes ayant des capacités physiques, sensorielles ou mentales réduites ou dénuées d'expérience ou de connaissance, s'ils (si elles) sont correctement surveillé(es) ou si des instructions relatives à l'utilisation de l'appareil en toute sécurité leur ont été données et si les risques encourus ont été appréhendés. Les enfants ne doivent pas jouer avec l'appareil. Le nettoyage et l'entretien par l'utilisateur doivent pas être effectués par des enfants sans surveillance.



### AVERTISSEMENT !

- Les pieds réglables ne doivent pas être enlevés. Les ouvertures ne doivent pas être obstruées par un tapis. Cela pourrait causer des problèmes avec le sèche-linge.
- Les procédures d'installation et de réparation doivent toujours être effectuées par un agent du Service agréé. Le fabricant ne saurait être tenu responsable des dommages découlant de manœuvres réalisées par des personnes non autorisées.
- Ne lavez jamais votre sèche-linge en versant ou répandant de l'eau dessus ! Vous vous exposeriez à un risque d'électrocution !

## Pour les produits à fonction vapeur:



### AVERTISSEMENT !

- Utilisez uniquement de l'eau distillée ou de l'eau condensée dans le réservoir d'eau de la machine aux programmes à vapeur. N'utilisez pas l'eau du robinet ou des additifs. Lorsque vous utilisez de l'eau condensée dans le réservoir d'eau, il doit être filtré et nettoyé.
- N'ouvrez pas la porte lorsque des programmes à vapeur sont en cours d'exécution. L'eau chaude peut être expulsée.
- Avant de mettre le linge dans un programme à vapeur, les taches doivent être enlevées.



### AVERTISSEMENT !

- Vous ne pouvez mettre que du linge non sale ou taché, mais imprégné d'odeur désagréable dans le programme de vapeur (suppression des odeurs).
- N'utilisez aucun kit de nettoyage à sec ou additif au cours du programme vapeur ou tout autre programme.

#### 1.1.1 Sécurité électrique



### DANGER!

- Respectez les consignes de sécurité électriques lorsque vous effectuez le raccordement électrique pendant l'installation.
- Branchez le sèche-linge à une prise équipée d'une mise à la terre protégée par un fusible à la valeur indiquée sur la plaque signalétique. Assurez-vous que toute installation de mise à la terre soit réalisée par un électricien qualifié. Notre entreprise ne sera pas tenue responsable des dommages liés à une utilisation du sèche-linge sans prise de terre en conformité avec les règlements locaux.



### AVERTISSEMENT !

- Ne branchez pas l'appareil sur un dispositif de commutation externe comme une minuterie. Ne le connectez pas non plus à un circuit régulièrement activé et désactivé par le service d'alimentation..



### DANGER!

- La tension et la valeur de protection autorisée du fusible sont indiquées sur la plaque signalétique.
- La tension spécifiée sur la plaque signalétique doit être égale à celle de votre réseau électrique.
- Débranchez le sèche-linge lorsque celui-ci n'est pas utilisé.
- Débranchez le sèche-linge du secteur lors des travaux d'installation, d'entretien, de nettoyage et de réparation.
- Ne touchez pas à la prise avec des mains mouillées ! Ne débranchez jamais la machine en tirant sur le câble, saisissez uniquement la prise pour la débrancher.
- N'utilisez pas de rallonges, de multiprises ou d'adaptateurs pour brancher le sèche-linge au secteur pour réduire le risque d'incendie et électrocution.
- La prise du câble d'alimentation doit être facilement accessible après l'installation.
- Tout câble d'alimentation endommagé doit être remplacé, suivi d'une notification au service agréé.
- Si le sèche-linge est défectueux, évitez de l'utiliser jusqu'à ce qu'il soit réparé par un agent du service agréé ! Vous vous exposeriez à un risque d'électrocution !
- Si le câble d'alimentation est endommagé, il doit être remplacé par le fabricant, son service après-vente ou des personnes de qualification similaire afin d'éviter un danger.

## 1.1.2 Sécurité du produit



**DANGER!**

### Points à prendre en considération pour les risques d'incendie :

Le linge ou les articles spécifiés ci-dessous ne doivent pas être séchés dans le sèche-linge

compte tenu des risques d'incendie.

- Linge non lavé
- Les articles souillés avec de l'huile, de l'acétone, de l'alcool, du mazout, du détachant, de l'essence de térébenthine, de la paraffine, de l'essence, de la cire ou des dissolvants de la cire doivent être lavés à l'eau chaude avec beaucoup de détergent avant d'être séchés.

Pour cette raison en particulier, les articles contenant les types de taches spécifiés ci-dessus doivent être très bien lavés. Pour cela, utilisez un détergent adéquat et sélectionnez le type de lavage à haute température.

Le type de linge ou les articles décrits ci-dessous ne sont pas appropriés pour un séchage dans le sèche-linge, compte tenu des risques d'incendie :

- Le linge ou les oreillers garnis de mousse de caoutchouc (mousse de latex), les bonnets de bain, les textiles imperméables, les matériaux contenant des renforts en latex et les coussinets en mousse de caoutchouc.



**DANGER!**

- Les vêtements lavés avec des produits chimiques industriels. Les éléments tels que les pièces légères, les allumettes, les pièces de monnaie, les pièces métalliques, les aiguilles, etc. peuvent endommager le tambour ou causer des problèmes fonctionnels. Veuillez donc vérifier tout le linge que vous souhaitez charger dans votre sèche-linge. Retirer des poches tous les objets tels que briquets et allumettes.

N'arrêtez jamais le sèche-linge avant la fin du programme. Si vous devez le faire, enlevez rapidement tout le linge et disposez-le afin de dissiper la chaleur.

- Vous devez aménager une ventilation suffisante pour éviter l'accumulation des gaz s'échappant d'appareils à combustion d'essence ou d'autres types de carburants. Cela comprend également les flammes nues pouvant être générées suite à l'effet de retour de flamme.

Les vêtements mal lavés peuvent s'enflammer, même une fois que le séchage est terminé.



**AVERTISSEMENT !**

- La lingerie contenant des armatures métalliques ne doit pas être placée dans le sèche-linge. Le sèche-linge peut être endommagé si des armatures métalliques se détendent et se cassent durant le séchage.



## REMARQUE

- Utilisez des adoucissants et des produits similaires conformément aux consignes de leurs fabricants.
- Nettoyez toujours le filtre à peluche avant ou après chaque chargement. N'utilisez jamais le sèche-linge sans le filtre à peluche.



## AVERTISSEMENT !

N'essayez jamais de réparer le sèche-linge de vous-même. Ne réalisez aucune opération de réparation ou de remplacement sur le produit, même si vous savez ou possédez les capacités pour les effectuer, sauf si cela est expressément mentionné dans les instructions d'utilisation ou dans le manuel de service fourni. Dans le cas contraire, vous exposerez votre vie ainsi que celle d'autres personnes.

- Assurez-vous que l'emplacement de votre sèche-linge ne comporte pas d'appareils dotés de porte verrouillable, coulissante ou battante, susceptibles de bloquer l'ouverture de la porte de chargement.
- Installez votre sèche-linge à des endroits appropriés pour un usage domestique. (Salle de bains, balcon fermé, garage, etc.)
- Assurez-vous que des animaux domestiques ne pénètrent pas dans le sèche-linge. Contrôlez l'intérieur du sèche-linge avant de le mettre en marche.



## AVERTISSEMENT !

- Ne vous penchez pas sur la porte de chargement de votre sèche-linge lorsqu'elle est ouverte, autrement, le sèche-linge risque de tomber.
- Ne laissez pas d'accumulation de peluche autour du sèche-linge.

### 1.2 Montage sur un lave-linge

- Un dispositif de fixation doit être utilisé entre les deux machines pour pouvoir utiliser le sèche-linge sur un lave-linge. Faites installer le dispositif de montage par l'agent du service autorisé.
- Le poids total de la machine à laver et du sèche-linge en chargement plein quand ils sont placés l'un sur l'autre atteint environ 180 kilos. Placez l'appareil sur un sol solide qui a une capacité de résistance suffisante !



## AVERTISSEMENT !

- Évitez de poser le lave-linge sur le sèche-linge. Faites attention aux avertissements ci-dessus lors de l'installation sur votre lave-linge.

Schéma d'installation pour lave-linge et sèche-linge

Profondeur du sèche-linge	Profondeur du lave-linge			
	62 cm	60 cm	54 cm	50 cm v
54 cm	Peut être installé			Ne peut pas être installé
60 cm	Peut être installé		Ne peut pas être installé	

### 1.3 Utilisation prévue

- Le sèche-linge a été conçu pour un usage domestique. Par conséquent, il n'est pas approprié pour une utilisation commerciale et ne doit pas être utilisé en dehors de son utilisation prévue.
- Utilisez le sèche-linge uniquement pour sécher du linge qui porte une étiquette autorisant cette opération.
- Le fabricant décline toute responsabilité née de l'utilisation ou du transport incorrect(e) de l'appareil.

- Les pièces détachées d'origine sont disponibles pendant 10 ans, à compter de la date d'achat du produit.

#### 1.4 Sécurité pour enfants

- Les matériaux d'emballage sont dangereux pour les enfants. Tenez-les hors de leur portée.
- Les appareils électriques sont dangereux pour les enfants. Maintenez-les à l'écart de la machine lorsque celle-ci fonctionne. Ne les laissez pas jouer avec le sèche-linge. Utilisez le verrouillage de sécurité pour enfants, afin d'éviter que les enfants ne touchent pas au sèche-linge.

	<b>REMARQUE</b>
<ul style="list-style-type: none"> <li>• La fonction Verrouillage de sécurité pour enfants est située sur le panneau de commande de votre appareil. (Voir sécurité enfants)</li> </ul>	

- Gardez la porte de chargement fermée même lorsque le sèche-linge n'est pas en cours d'utilisation.

#### 1.5 Conformité avec la directive DEEE et mise au rebut des déchets :



Ce produit est conforme à la directive DEEE (2012/19/UE) de l'Union européenne). Ce produit porte un symbole de classification pour la mise au rebut des équipements électriques et

électroniques (DEEE).

Ce symbole indique que ce produit ne doit pas être jeté avec les déchets ménagers à la fin de sa vie utile. Les appareils usagés doivent être retournés au point de collecte officiel destiné au recyclage des appareils électriques et électroniques. Pour trouver ces systèmes de collecte, veuillez contacter les autorités locales ou le détaillant auprès duquel vous avez acheté le produit. Chaque ménage joue un rôle important dans la récupération et le recyclage des appareils ménagers usagés. L'élimination appropriée des appareils usagés aide à prévenir les conséquences négatives potentielles pour l'environnement et la santé humaine.

#### 1.6 Conformité avec la directive LdSD :

L'appareil que vous avez acheté est conforme à la directive LdSD (2011/65/UE) de l'Union européenne. Il ne comporte pas les matériels dangereux et interdits mentionnés dans la directive.

#### 1.7 Information sur l'emballage

L'emballage du produit est composé de matériaux recyclables, conformément à notre réglementation nationale. Ne jetez pas les éléments d'emballage avec les déchets domestiques et autres déchets. Déposez-les dans un des points de collecte d'éléments d'emballage que vous indiquera l'autorité locale dont vous dépendez.

## 1.8 Caractéristiques techniques

FR

Hauteur (Minimale / Maximale)	84,6 cm / 86,6 cm*
Largeur	59,7 cm
Profondeur	58,9 cm
Capacité (max.)	7 kg**
Poids net ( $\pm$ %10)	34,5 kg
Tension	Voir plaque signalétique***
Puissance de sortie nominale	
Code du modèle	

\* Hauteur minimale : Hauteur de votre appareil lorsque les pieds réglables ne sont pas étirés.

Hauteur maximale : Hauteur de votre appareil lorsque les pieds réglables sont étirés au maximum.

\*\* Poids du linge sec avant le lavage.

\*\*\* La fiche signalétique se trouve derrière la porte de chargement.



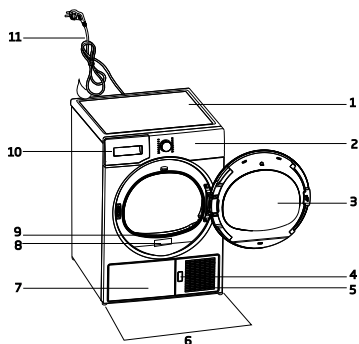
### REMARQUE

- Les caractéristiques techniques du sèche-linge peuvent être modifiées sans préavis, dans le but d'améliorer la qualité du produit.
- Les schémas présentés dans ce manuel sont indicatifs et peuvent ne pas correspondre exactement à votre produit.
- Les valeurs indiquées sur les étiquettes du sèche-linge ou dans les documents fournis avec celui-ci, ont été obtenues en laboratoire, conformément aux normes applicables. Ces valeurs varient en fonction des conditions d'utilisation et d'environnement du sèche-linge.



## 2 Votre sèche-linge

### 2.1 Vue d'ensemble



1. Dessus du sèche-Linge
2. Bandeau de commande
3. Hublot de l'appareil
4. Bouton d'ouverture de la plaque de protection
5. Grille d'aération
6. Pieds réglables
7. Pour les modèles avec réservoir en dessous, le réservoir d'eau se trouve à l'intérieur de l'appareil .
8. Fiche signalétique
9. Filtre anti-peluches
10. Tiroir du réservoir d'eau (Pour les modèles avec réservoir au-dessus)
11. Cordon d'alimentation

### 2.2 Contenu de l'emballage

	1. Tuyau de vidange d'eau *		6. Conteneur de remplissage d'eau*
	2. Filtre de recharge en mousse*		7. Eau Pure*
	3. Manuel de l'utilisateur		8. Fragrance Capsules Group*
	4. Panier de séchage*		9. Brosse*
	5. Manuel de l'utilisateur du panier de séchage*		10. Filtre en tissu*

\*Il peut être fourni avec votre machine en fonction de son modèle.

## 3 Installation

Avant d'appeler l'agent de service agréé le plus proche pour l'installation du sèche-linge, assurez-vous que l'installation électrique et le conduit d'évacuation d'eau sont appropriés en vous référant au manuel de l'utilisateur. Si ce n'est pas le cas, contactez un électricien qualifié et un technicien pour effectuer les raccords nécessaires.



### REMARQUE

- La préparation de l'installation du sèche-linge et les installations électriques et d'évacuation d'eau sont sous la responsabilité du client.



### AVERTISSEMENT !

- Avant l'installation, vérifiez visuellement si le sèche-linge présente des défauts. Si le sèche-linge est endommagé, vous ne devez pas l'installer. Les produits endommagés peuvent présenter des risques pour votre sécurité.

### 3.1 Emplacement d'installation approprié

- Installez le sèche-linge sur une surface stable et régulière.
- Le sèche-linge est lourd. Ne le déplacez pas tout seul vous-même.
- Utilisez votre sèche-linge dans un environnement bien aéré et non poussiéreux.
- L'écart entre le sèche-linge et le sol ou la surface ne doit pas être réduit par les matériaux tels que les tapis, le bois et le ruban.
- Ne recouvrez pas les grilles de ventilation du sèche-linge.
- Une porte verrouillable, coulissante ou équipée d'une charnière ne doit pas bloquer l'ouverture de la porte de chargement à l'endroit où votre sèche-linge doit être installé.

- Lorsque le sèche-linge est installé, il doit rester au même endroit où ont été réalisés les branchements. Quand vous installez le sèche-linge, assurez-vous que sa paroi arrière n'est en contact avec aucun élément (robinet, prise, etc.).
- Maintenez au moins 1 cm d'écart avec les bords des autres meubles.
- Votre sèche-linge peut être utilisé à des températures entre +5 °C et +35 °C. Si les conditions d'utilisation sont en dehors de ces valeurs, le fonctionnement du sèche-linge sera altéré et il pourra être endommagé.
- La surface arrière du sèche-linge doit être placée contre un mur.



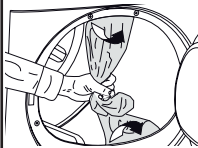
### DANGER!

- Ne posez pas le sèche-linge sur un câble d'alimentation.

### 3.2 Enlever les éléments de sécurité servant au transport



### AVERTISSEMENT !

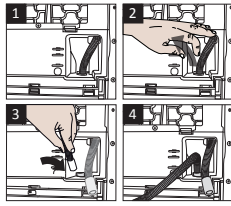


- Enlever les éléments de sécurité, réservés au transport avant d'utiliser le sèche-linge pour la première fois
- Pour modifier le pivotement latéral de la porte de votre appareil, s'il est possible de le faire, reportez-vous aux instructions de montage de la porte réversible.

### 3.3 Raccorder le conduit d'évacuation

Vous pouvez évacuer directement l'eau grâce au tuyau de vidange fourni avec la machine (en fonction du modèle) au lieu de vidanger régulièrement l'eau accumulée dans le réservoir.

## Raccord du tuyau de vidange de l'eau



1-2 Tirez à la main le tuyau derrière le sèche-linge afin de le débrancher de son point de connexion. N'utilisez aucun outil pour retirer ce tuyau.

3 Branchez une extrémité du tuyau de vidange fourni séparément avec le sèche-linge (en fonction du modèle) au point de raccord d'où vous avez enlevé le tuyau de l'appareil à l'étape précédente.

4 L'autre extrémité du tuyau de vidange peut être directement raccordée au tuyau d'évacuation des eaux usées ou au lavabo.

## 3.6 Changement de la lampe d'éclairage

Dans le cas où votre sèche-linge est doté d'une ampoule d'éclairage Contactez votre service agréé si vous désirez changer l'ampoule/la LED utilisée pour l'éclairage de votre séchoir.

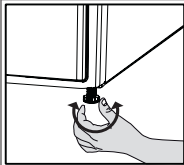
La(les) lampe (s) utilisée(s) dans cet appareil n'est (ne sont) pas adaptée(s) pour l'éclairage d'une pièce de ménage. Cette lampe est conçue pour aider l'utilisateur à placer le linge dans le séchoir de manière confortable. Les lampes utilisées dans cet appareil peuvent résister aux conditions physiques extrêmes telles que les vibrations et aux températures supérieures à 50° C.z



### REMARQUE

- Le tuyau de vidange de l'eau doit être Le tuyau de vidange de l'eau doit être attaché à une hauteur maximum de 80 cm.
- Zorg ervoor dat de filters schoon zijn. Voor meer informatie verwijzen wij naar de sectie Onderhoud & Reiniging
- S'il y a un pack d'accessoires fourni avec votre produit, consultez la description détaillée.

## 3.4 Réglage des pieds



- Tournez les pieds vers la gauche ou la droite, jusqu'à ce que le sèche-linge soit stable et horizontal.

## 3.5 Transport du sèche-linge

- Vidangez toute l'eau restante dans le sèche-linge.
- Si un raccord direct à un tuyau de vidange d'eau est effectué, alors enlevez les raccords de tuyaux.

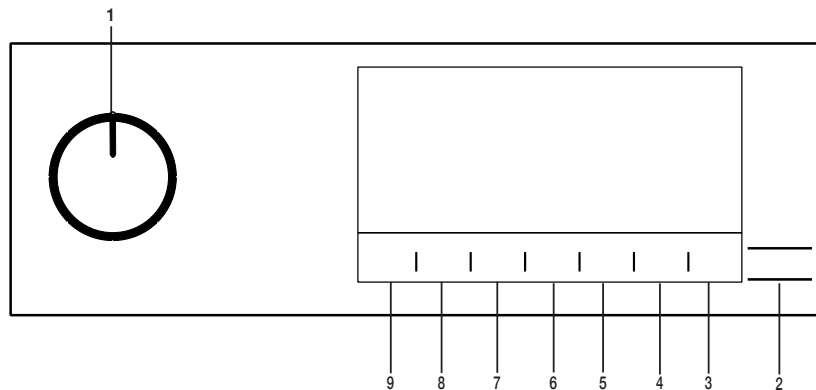


### AVERTISSEMENT !

- Nous vous recommandons de porter le sèche-linge en position verticale. S'il n'est pas possible de la transporter en position verticale, la machine doit être transportée en l'inclinant sur la droite vue de face.

# 5 Fonctionnement de l'appareil

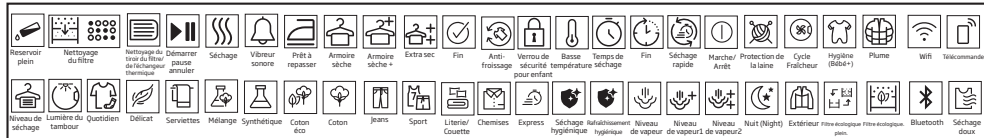
## 5.1 Panneau de commande



1. Bouton de sélection Marche/Arrêt/Programme
2. Bouton Départ/Veille.
3. Bouton d'éclairage du tambour.
4. Bouton Sélection de l'heure de fin.
5. Bouton de sélection du programme horaire.

6. Bouton de sélection des basses températures.
7. Avertissement sonore et bouton de sélection du mode Sécurité enfants
8. Bouton de sélection anti-froissage.
9. Bouton de sélection du niveau de séchage.

## 5.2 Symboles



## 5.3 Préparation du sèche-linge

- Branchez le sèche-linge.
- Ouvrez la porte du sèche-linge
- Placez le linge dans le tambour du sèche-linge sans le coincer.
- Poussez et refermez la porte de chargement.

- Sélectionnez le programme souhaité en appuyant sur le bouton de sélection Marche/Arrêt/Programme pour mettre l'appareil en marche.

**AVERTISSEMENT !**

- Assurez-vous que le linge n'est pas coincé à la porte de chargement du sèche-linge.

**REMARQUE !**


- La sélection d'un programme à l'aide du bouton de sélection Marche/Arrêt/Programme, ne signifie pas que ce dernier est lancé. Appuyez sur le bouton Départ/Veille pour lancer le programme.

## 5.4 Sélection de programme et tableau de consommation

FR				
Programmes	Description du programme	Capacité (kg)	Vitesse d'essorage du lave-linge (tr/min)	Durée de séchage (minutes)
Coton	Il vous permet de sécher vos textiles en coton résistants à la chaleur. Vous devez choisir un réglage de séchage approprié pour l'épaisseur du linge à sécher et pour le niveau de séchage souhaité.	7	1000	126
Séchage Économique en Coton	Les textiles monocouches ou décontractés en coton sont séchés de la manière la plus économique possible.	7	1000	121
Coton Prêt-à-repasser	Vous pouvez sécher les textiles monocouches ou décontractés en coton lorsqu'ils sont un peu humides de sorte qu'ils soient prêts à être repassés.	7	1000	100
Synthétique	Avec ce cycle, vous pouvez sécher tous vos textiles synthétiques. Vous devez choisir un réglage de séchage approprié pour le niveau de séchage souhaité.	4	800	50
Mélangé	Utilisez ce programme pour sécher ensemble le linge synthétique non teint et en coton. Les vêtements de sport et de fitness peuvent être séchés avec ce programme.	4	1000	83
Serviette de bain	Serviettes de séchage telles que torchon de cuisine, serviette de bain et serviette à main.	5	1000	110
Délicat	Vous pouvez sécher à basse température votre linge très délicat pouvant être séché en machine, ou le linge pour lequel il est recommandé de réaliser un lavage à la main (chemisiers en soie, sous-vêtements légers).	2	1200	35
Sports (Goretex)	Grâce à ce programme, vous pouvez faire sécher vos vêtements de sport monocouches à usage quotidien en tissus synthétiques, en coton ou mixtes.	4	1000	92
Rafraîchir (Rafraîchir la Laine)	Ventilez pendant 10 minutes sans souffler de l'air chaud. Vous pouvez ventiler les vêtements en coton et en lin qui ont été enfermés depuis longtemps avec ce programme pour éliminer leur odeur. Vous pouvez utiliser ce programme pour ventiler et adoucir le linge de laine qui peut être lavé dans une machine à laver. Ne pas utiliser pour un séchage complet.	-	-	10
Grille de séchage / TimeDry (Temps de séchage)	Vous pouvez sélectionner les programmes chronométrés entre 10 et 160 minutes pour atteindre le niveau de séchage souhaité à faible température. Dans ce programme, le sèche-linge fonctionne pendant le temps défini indépendamment du degré de séchage du linge. Cet appareil doit être utilisé avec un panier de séchage en option. Pour les produits vendus sans panier, rapprochez-vous d'un service autorisé pour en obtenir un et utiliser les programmes de séchage susmentionnés. Pour plus d'informations sur l'utilisation du panier de séchage, référez-vous à son guide d'utilisation.	-	-	-
Jeans	Grâce à ce programme, vous pouvez faire sécher vos pantalons, jupes, chemises ou vestes en jean.	4	1200	80

Extérieur	Grâce à ce programme, vous pouvez faire sécher vos produits textiles multicouches en tissus synthétiques, en coton ou mixtes utilisés pour les activités de plein air et les sports de plein air.	2	1000	60
Quotidien	Ce programme vous permet de sécher le linge en coton et en matière synthétique. Les vêtements de sport et de fitness peuvent être séchés avec ce programme.	4	1000	83
Chemises	Ce programme permet de sécher les chemises d'une manière plus sensible, réduit les plis et facilite le repassage.	1,5	1200	35
Express	Utiliser ce programme pour rendre les 2 chemises prêtes à repasser.	0,5	1200	15
Hygiène (Bébé+)	C'est un programme à long terme que vous pouvez utiliser pour les vêtements (habits pour bébés, serviettes, sous-vêtements, etc.) qui nécessitent une certaine hygiène. L'hygiène est garantie à haute température. (( Ce programme est identifié et approuvé par "the British Foundation" Anglaise (La Fondation Britanique) (Allergy UK). ))	5	800	105

#### Valeurs de consommation énergétique

Programmes	Capacité (kg)	Vitesse d'essorage du lave-linge (tr/min)	Quantité approximative d'humidité résiduelle	Valeur de consommation énergétique (kWh)
Séchage Économique en Coton*	7	1000	60%	4,21
Coton Prêt-à-repasser	7	1000	60%	3,25
Synthétique Prêt-à-porter	4	800	40%	1,80
	Le « Programme Séchage Économique en Coton » utilisé à charge pleine et partielle est le programme standard de séchage auquel se réfère l'information contenue dans l'étiquette et la fiche, que ce programme convient au séchage normal du linge humide en coton et qu'il est le plus efficace en termes de consommation d'énergie pour le coton.			

\* : Programme standard de label énergétique (EN 61121) Les valeurs du tableau sont déterminées conformément à la norme EN 61121 Les valeurs de consommation peuvent différer de celles du tableau en fonction du type de linge, de la vitesse d'essorage, des conditions ambiantes et des valeurs de tension.



Allergy UK est la marque déposée de la British Allergy Foundation. Le sceau d'approbation a été prévu pour renseigner les personnes qui demandent un avis indiquant

que le produit réduit considérablement la quantité d'allergènes dans un environnement où des personnes allergiques sont présentes ou que le produit restreint/réduit/élimine les allergènes. L'objectif est d'apporter la preuve que les produits ont été scientifiquement testés ou analysés afin d'obtenir des résultats mesurables.

## 5.5 Fonctions optionnelles

### Niveau de séchage

#### Le bouton des paramètres de séchage

est utilisé pour ajuster le séchage au niveau désiré. La durée du programme peut varier en fonction de la sélection.



#### REMARQUE !

- Vous pouvez uniquement activer cette fonction avant de lancer le programme.

### Pour éviter le froissage

Vous pouvez activer et désactiver la fonction anti-froissage en appuyant sur le bouton de sélection de la fonction anti-froissage. Si vous n'allez pas retirer le linge immédiatement à la fin du programme, utilisez la fonction d'antifroissage pour éviter les plis sur votre linge.

### Avertissement sonore

Le sèche-linge émet un avertissement sonore lorsque le programme est terminé. Appuyez sur le bouton « Avertissement sonore » si vous ne voulez pas d'avertissement sonore. Lorsque vous appuyez sur le bouton d'avertissement sonore, le voyant s'éteint. Aucun retentissement n'est perceptible à la fin du programme.



#### REMARQUE !

- Vous pouvez sélectionner cette fonction avant ou après le démarrage du programme.

### Température basse

Vous pouvez uniquement activer cette fonction avant de lancer le programme. Vous pouvez activer cette fonction si vous souhaitez faire sécher votre linge à une température plus basse. La durée du programme sera plus longue après son activation.

### Fin différée

Vous pouvez retarder de 24 heures au maximum l'heure de fin du programme, avec la fonction .

1. Ouvrez la porte du sèche-linge et placez votre linge.
2. Sélectionnez le programme de séchage.
3. Appuyez sur le bouton de sélection de l'heure de fin et définissez la période différée désirée. Fin différée la LED Heure de fin s'allume. (En appuyant sur le bouton et en le maintenant enfoncé, l'heure de fin continue sans arrêt).
4. Appuyez sur le bouton Départ/Veille. Le compte à rebours de l'heure de fin commence. Le symbole « : » au milieu du temps différé affiché clignote.



#### REMARQUE !

- Vous pouvez ajouter ou retirer du linge même si la fin différée est lancée. Le temps affiché à l'écran est la somme totale du temps de séchage normal et de l'heure de fin. Le temps de l'heure de fin s'éteint à la fin du compte à rebours, le séchage commence et l'icône de séchage s'allume.

### Changement de l'heure de fin

Si vous voulez modifier la durée pendant le compte à rebours :

Mettez le programme en pause et appuyez sur le bouton de sélection Marche/Arrêt/Programme et annulez le programme. Sélectionnez le programme souhaité et répétez le processus de sélection de l'heure de fin. Annulation de la fonction heure de fin  
Si vous souhaitez annuler le compte à rebours de l'heure de fin et lancer immédiatement le programme :  
Mettez le programme en pause et appuyez sur le bouton de sélection Marche/Arrêt/Programme et annulez le programme. Sélectionnez le programme souhaité et appuyez sur le bouton " Marche/Pause" .

## Éclairage du tambour

Vous pouvez allumer et éteindre la lumière du tambour en appuyant sur ce bouton. La lumière s'allume lorsqu'on appuie sur le bouton et s'éteint après un moment.



### REMARQUE

- Lorsqu'un départ différé (ou fin différé) est activé sur votre sèche-linge, l'appareil effectuera des rotations pour permettre un « défoilage » et que le linge humide placé dans le tambour ne reste pas statique et s'imprègne d'une mauvaise odeur. Lors de cette phase de « défoilage », seule l'alimentation du moteur sera activée. Nous précisons également qu'un « défoilage » s'effectuera également après la fin du cycle si aucune action n'est faite sur le sélecteur ou si la porte n'est pas ouverte par l'utilisateur afin de ne pas froisser le linge.

## 5.6 Indicateurs d'avertissement



### REMARQUE !

- Les indicateurs d'avertissement peuvent varier selon le modèle de votre sèche-linge.

## Nettoyage du filtre

À la fin du programme, l'indicateur d'avertissement de nettoyage du filtre s'allume.

## Réservoir d'eau

Si le réservoir d'eau se remplit alors que le programme est en cours, l'indicateur d'avertissement commence à clignoter et la machine passe en mode Veille. Dans ce cas, vidangez le réservoir d'eau et relancez le programme en appuyant sur le bouton Départ/Veille. Le voyant d'avertissement s'éteint et le programme reprend.

## Nettoyage de l'échangeur thermique situé en bas du sèche-linge

Le témoin d'avertissement clignote de façon périodique pour rappeler le nettoyage du filtre situé en bas du sèche-linge.

## 5.7 Lancement du programme

Appuyez sur le bouton Départ/Veille pour lancer le programme.

Les indicateurs des commandes Départ/Veille et Séchage en cours s'allument pour indiquer que le programme est lancé.

## 5.8 Sécurité enfants

Le sèche-linge est équipé de la sécurité enfants qui permet d'éviter toute interruption de cycle de programme par le verrouillage des boutons lorsqu'un programme est en cours. Lorsque le mode Sécurité enfants est activé, tous les boutons du panneau, à l'exception du bouton de sélection Marche/Arrêt/Programme, sont désactivés.

Pour activer le mode Sécurité enfants, appuyez sur la touche d'avertissement sonore pendant 3 secondes.

Vous devez désactiver la Sécurité enfants pour pouvoir lancer un nouveau programme à la fin du programme en cours ou pour interrompre le programme en cours. Pour désactiver le mode Sécurité enfants, appuyez longuement sur les mêmes boutons pendant 3 secondes.



### REMARQUE !

- Lorsque la Sécurité enfants est activée, l'indicateur d'avertissement de Sécurité enfant à l'écran s'allume.

Lorsque la Sécurité enfants est activée :

Le sèche-linge fonctionne, ou en mode veille, les témoins indicateurs ne changent pas lorsque vous changez la position du bouton de sélection de programme.



### REMARQUE !

- Lorsque le sèche-linge fonctionne et que le dispositif de sécurité enfants est activé, il émet deux bips lorsque le bouton de sélection de programme est tourné. Si le mode Verrouillage enfants est annulé sans que le bouton de sélection des programmes ne soit remis dans sa position initiale, le programme est interrompu puisque le bouton de sélection des programmes a été tourné.



## 5.9 Modification d'un programme en cours

Vous pouvez changer le programme sélectionné pour sécher votre linge et choisir un programme différent même si le sèche-linge est en marche.

- Par exemple, mettez le programme en pause et activez le bouton de sélection Marche/Arrêt/Programme pour sélectionner le programme Extra Sec afin de sélectionner le programme Extra Sec au lieu du programme Repassage à sec. Appuyez sur le bouton Départ/Veille pour lancer le programme.

Ajout ou retrait du linge en mode Veille

Si vous voulez ajouter ou retirer du linge dans le sèche-linge après le lancement du programme de séchage :

- Appuyez sur le bouton Départ/Veille pour passer le sèche-linge au mode Veille. Le processus de séchage s'arrête.
- Lorsque l'appareil est en Veille, ouvrez la porte de chargement et refermez-la après avoir ajouté ou retiré le linge.
- Appuyez sur le bouton Départ/Veille pour lancer le programme.



### REMARQUE !

- L'ajout du linge pendant le processus de séchage peut occasionner le mélange dans la machine du linge sec et du linge mouillé, ce qui aura pour conséquence un linge humide à la fin du processus.
- Vous pouvez ajouter ou retirer le linge pendant le séchage autant de fois que vous le souhaitez. Cependant, le processus de séchage sera en permanence interrompu, ce qui aura pour conséquence de prolonger la durée du programme et augmenter la consommation d'énergie. Nous vous recommandons donc d'ajouter le linge avant le début du programme.
- Si un nouveau programme est sélectionné en tournant le bouton de sélection de programme pendant que le sèche-linge est en veille, le programme en cours se termine.



### AVERTISSEMENT !

- Ne touchez pas la surface interne du tambour lorsque vous ajoutez ou retirez le linge pendant un programme en cours parce qu'elle est chaude.

## 5.10 Annulation du programme

Si vous souhaitez annuler le programme et mettre fin à l'opération de séchage pour une raison quelconque après le démarrage du sèche-linge, mettez le programme en pause et tournez le bouton Marche / Arrêt / Sélection, le programme sera terminé.



### AVERTISSEMENT !

- L'intérieur du sèche-linge peut être extrêmement chaud lorsque vous annulez le programme alors qu'elle est en marche. Il convient donc de patienter quelques minutes pour le laisser refroidir.

## 5.11 Fin du programme

Lorsque le programme se termine, les voyants d'avertissement de nettoyage du Filtre et de l'anti-froissage apparaissent sur l'indicateur de suivi du programme s'allument. La porte du sèche-linge peut être ouverte et le sèche-linge est prêt pour un second cycle.

Tournez le bouton sélection Marche/Arrêt/Programme sur la position Marche / Arrêt pour éteindre le sèche-linge.



### REMARQUE !

- Si le mode Anti-froissage est actif et le linge n'a pas été retiré une fois le programme terminé, la fonction Anti-froissage s'active pendant 2 heures pour éviter que le linge ne se froisse à l'intérieur de la machine. Le programme permet de faire tourner le linge toutes les 10 minutes d'intervalles pour empêcher le froissage.

## 5.12 Fonction de détection d'odeurs

Si votre sèche-linge est doté de la fonction de détection d'odeurs, lisez le manuel ProScent pour l'utiliser.

## 6 Maintenance et nettoyage

Les peluches et fibres qui se dégagent du linge dans l'air au cours du cycle de séchage sont récupérées par la « cartouche filtrante



### DANGER!

- Cet appareil doit être débranché durant les travaux d'entretien et de nettoyage ( bandeau de contrôle, corps, etc.).

### 6.1 Cartouche filtrante / Surface intérieure de la porte

Les peluches et fibres qui se dégagent du linge dans l'air au cours du cycle de séchage sont récupérées par le « Filtre à peluche ».



### REMARQUE

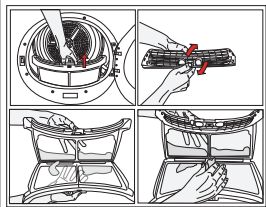
- Vous pouvez nettoyer le filtre et son pourtour à l'aide d'un aspirateur.



### AVERTISSEMENT !

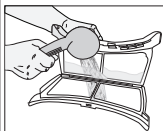
- Il est recommandé de toujours nettoyer le filtre et les surfaces intérieures du couvercle après chaque processus de séchage.

Pour nettoyer le filtre :



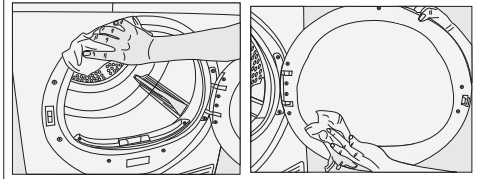
Ouvrez la porte de chargement. Retirez le filtre de trappe en tirant dessus, puis ouvrez le filtre.

- Éliminez les peluches, les fibres et les résidus de coton à la main ou à l'aide d'un chiffon doux.
- Fermez le filtre et remplacez-le correctement à sa place.

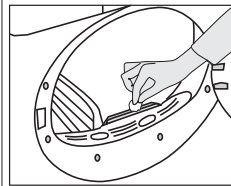


Une couche peut se former sur les pores du filtre et entraîner un bouchage du filtre après avoir utilisé la machine pendant un certain temps. Lavez le filtre à l'eau chaude pour enlever la couche qui se forme sur la surface du filtre. Séchez le filtre complètement avant de le réinstaller.

- Nettoyez la surface intérieure entière de la porte de chargement et le loquet de la porte.



### 6.2 Capteur



Votre machine est équipée de capteurs d'humidité qui détectent si le linge est sec ou non. Pour nettoyer le capteur :

- Ouvrez la porte de chargement du sèche-linge.
- Laissez la machine se refroidir si un séchage vient d'être réalisé.
- Nettoyez les capteurs métalliques à l'aide d'un chiffon doux imbibé de vinaigre puis séchez-les.



### REMARQUE

- Nettoyez les capteurs métalliques 4 fois par an.



### AVERTISSEMENT !

- N'utilisez pas d'outils en métal pour nettoyer les surfaces métalliques des capteurs.
- N'utilisez jamais de solvants, de produits de nettoyage ou de substances similaires lors du nettoyage, en effet ces produits entraîneraient un risque d'incendie et d'explosion!

### 6.3 Réservoir d'eau ;

Vidangez le réservoir d'eau après chaque cycle de séchage.



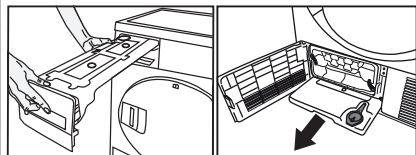
### AVERTISSEMENT !

- L'eau condensée n'est pas potable !
- Ne retirez jamais le réservoir d'eau lorsqu'un programme est en cours.

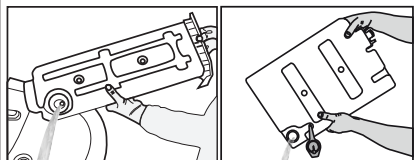
Si vous omettez de vider le réservoir d'eau, votre sèche-linge s'arrêtera de fonctionner au cours des cycles de séchage suivants, lorsque le réservoir sera plein et que le témoin « réservoir d'eau » s'allumera. Dans ce cas, appuyez sur le bouton « Départ/Pause/Annulation » pour relancer le cycle de séchage après avoir vidé le réservoir.

Pour la vidange du réservoir d'eau :

1. Retirez le réservoir d'eau dans le tiroir ou le récipient avec précaution.



2. Videz l'eau du réservoir



- Si des peluches sont présentes sur l'entonnoir du réservoir d'eau, nettoyez-les sous l'eau courante.
- Réinstallez le réservoir d'eau à sa place



### REMARQUE

- Si le conduit d'évacuation d'eau direct est utilisé comme une option, il n'est pas nécessaire de vider le réservoir d'eau.

## 6.4 Condenseur

L'air chaud et humide à l'intérieur du condenseur est refroidi par l'air froid provenant de la pièce. Par conséquent, l'air humide circulant dans votre sèche-linge, se condense et peut être pompé vers le réservoir.



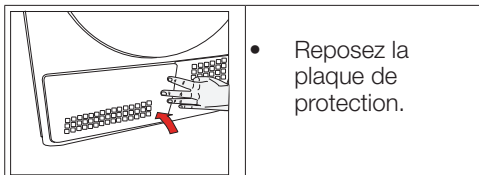
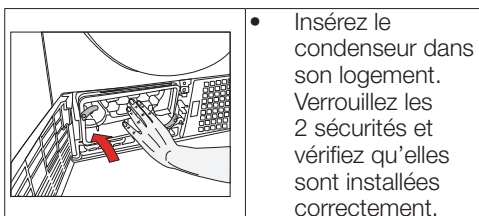
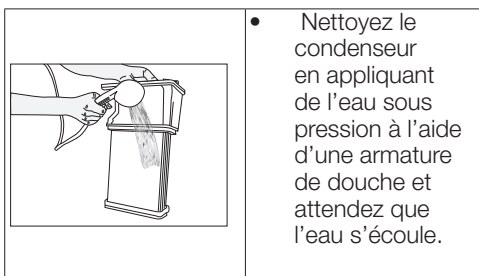
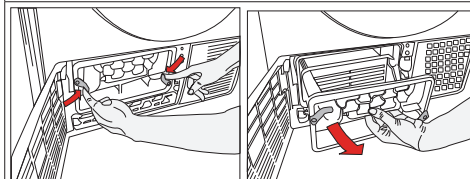
### REMARQUE

- Nettoyez le condenseur tous les 30 cycles de séchage ou une fois par mois..

Pour nettoyer le condenseur :



- Déverrouillez les 2 sécurités du condenseur après avoir ouvert la plaque de protection.
- Retirez le condenseur.



## 7 Résolution de problèmes

**Le processus de séchage prend beaucoup de temps.**

Les filtres interne et externe peuvent être bloqués. >>> Lavez et séchez les filtres de porte à l'eau tiède. Le devant de l'évaporateur peut être bloqué. >>> Nettoyez le devant de l'évaporateur. Les grilles de ventilation devant la machine peuvent être fermées. >>> Lorsqu'il y a un objet empêchant la ventilation devant les grilles de ventilation, enlevez-les. La ventilation peut être insuffisante puisque la zone d'installation de la machine est très petite. >>> Ouvrez la porte et les fenêtres pour que la température de la salle n'augmente pas trop. Une couche de chaux peut s'être formée sur le capteur d'humidité. >>> Nettoyer le capteur d'humidité. Du linge en quantité excessive peut avoir été chargé >>> Ne surchargez pas le sèche-linge. Le linge peut ne pas avoir été suffisamment essoré. >>> Essorez à une vitesse plus élevée dans la machine à laver.

**Les linges sont humides à la fin de séchage.**

Il se peut que le programme ne soit pas compatible selon le type des linges.>>> Sélectionnez un programme convenable au type des linges en contrôlant les étiquettes de maintenance sur les linges ou utilisez les programmes de temps en supplément. Les pores des filtres de fibre (filtre interne et externe) peuvent être bloqués. >>> Lavez et séchez les filtres à l'eau tiède. Le devant de l'évaporateur peut être bloqué. >>> Nettoyez le devant de l'évaporateur. Du linge en quantité excessive peut avoir été chargé . >>> Ne surchargez pas le sèche-linge. Le linge peut ne pas avoir été suffisamment essoré.. >>> Essorez à une vitesse plus élevée dans la machine à laver.

**Le sèche-linge ne s'allume pas ou on ne peut pas démarrer le programme. Le sèche-linge ne se met pas en service lorsqu'il est réglé.**

La prise d'alimentation peut ne pas être branchée. >>> Assurez-vous que la prise d'alimentation soit branchée. La porte du sèche-Linge. >>> Assurez-vous que la porte du sèche-linge soit fermée correctement. Il se peut que le programme ne soit pas réglé ou bien on n'a pas appuyé sur le bouton de Démarrage / d'Attente / d'Annulation. >>> Assurez-vous que le programme soit réglé et qu'il ne soit pas à la position d'Attente. Le verrouillage pour enfant peut être actif. >>> Désactivez le verrouillage enfant.

**Le programme a été interrompu sans aucune raison.**

Il se peut que a porte du sèche-linge n'ait pas été fermée entièrement. >>> Assurez-vous que la porte du sèche-linge soit fermée correctement. Il se peut qu'une panne de courant s'est produite. >>> Pour démarrer le programme, appuyez sur le bouton de Marche / Attente / Annulation. Le réservoir d'eau peut être plein. >>> Videz le réservoir d'eau.

**Les linges sont tirés ou endommagés.**

Il se peut qu'un programme approprié pour les types de linge ne soit utilisé. >>> Sélectionnez un programme approprié au type des linges en contrôlant les étiquettes sur les vêtements.

**L'eau coule de la porte du sèche-linge.**

Il se peut que les fibres soient accumulés sur les surfaces su joint de la porte du sèche-Linge et sur les surfaces internes de la porte. >>> Nettoyez les surfaces du joint de la porte du sèche-linge et les surfaces internes de la porte.

**La porte du sèche-linge s'ouvre automatiquement.**

Il se peut que la porte du sèche linge n'ait pas été fermé entièrement. >>> Poussez la porte jusqu'à ce que l'on entend le son de fermeture.

**Le symbole d'avertissement de réservoir d'eau est allumé / clignote.**

Le réservoir d'eau peut être plein. >>> Videz le réservoir d'eau. Il se peut que le tuyau d'évacuation d'eau soit plié. >>> Si le produit est raccordé directement à la vidange d'eau, vérifiez le tuyau d'évacuation de l'eau.

**La lumière dans le sèche-linge ne s'allume pas. (modèles à lampe)**

Le sèche-linge peut ne pas être allumé avec le bouton de Marche / Arrêt. >>> Vérifiez que le sèche-linge soit à la position allumée. Il se peut que l'ampoule soit en panne. >>> Adressez-vous au Service Agréé pour le remplacement de la lampe.

**Le symbole d'anti-froissage automatique s'allume**

Le programme d'anti-froissage automatique qui empêche que les linges qui restent dans le sèche-linge ne soient plissés peut être actif. >>> Éteignez le sèche-linge et retirez les linges.

**Le symbole de nettoyage de filtre de porte est allumé.**

Il se peut que les filtres de porte ne soient pas nettoyés. >>> Lavez et séchez les filtres à l'eau tiède.. Il se peut qu'une couche soit formée pour provoquer un blocage des pores des filtres de porte >>> Lavez et séchez les filtres à l'eau tiède. Il se peut que les filtres de porte ne soient pas insérés à leurs places. >>> Installez les filtres internes et externes à leurs places.

«Une couche susceptible de boucher les pores des filtres en fibres (filtres internes et externes) peut s'être formée. « Lavez et séchez les filtres à l'eau tiède » Les filtres en fibres ne peuvent pas être installés dans leur logement. >>> Insérez les filtres intérieurs et extérieurs à leur place.

Il se peut que le tissu filtrant écologique ne soit pas installé sur la partie en plastique et que le devant du condenseur soit bouché.>>>Installez le filtre écologique sur la partie en plastique et placez-le sur le boîtier du filtre. Le filtre écologique peut ne pas avoir été remplacé bien que le symbole d'avertissement soit allumé. « Remplacez votre filtre »."

**La machine émet un avertissement sonore.**

Il se peut que les filtres de porte ne soient pas insérés à leurs places. >>> Installez les filtres internes et externes à leurs places.

Les filtres de la machine peuvent ne pas avoir été installés.>>> Installez les filtres en fibre (internes et externes) ou le filtre écologique sur leur boîtier.

**Le symbole d'avertissement de l'évaporateur clignote.**

Le devant de l'évaporateur peut être bloqué par un déchet. >>> Nettoyez le devant de l'évaporateur. Il se peut que les filtres de porte ne soient pas insérés à leurs places. >>> Installez les filtres internes et externes à leurs places.

La lampe dans le sèche-linge est allumé. (modèles à lampe)

Si le sèche-linge est branché, le bouton de Marche / Arrêt est appuyé et la porte est ouverte, le voyant est allumé. >>> Débranchez le sèche-linge ou bien tournez le bouton de Marche / Arrêt à la position fermée.



### **AVERTISSEMENT !**

Si vous ne pouvez pas éliminer le problème même si vous appliquez les instructions dans ce chapitre, adressez-vous au Service Agréé ou à votre revendeur. N'essayez jamais de réparer le produit qui ne fonctionne pas vous-même.



### **REMARQUE**

Les pièces détachées d'origine sont disponibles pendant 10 ans à compter de la date d'achat du produit.  
Si vous rencontrez des problèmes avec une pièce quelconque de votre appareil, vous pouvez demander un remplacement en communiquant le numéro de modèle de l'appareil au service après-vente.  
L'utilisation des pièces non authentiques peut causer un dysfonctionnement de l'appareil.  
Le fabricant et le distributeur ne sont en rien responsables des dysfonctionnements résultant de l'utilisation de pièces non authentiques.

## FICHE PRODUIT

Conformité au règlement délégué de la Commission (EU) No 392/2012

Nom du fournisseur ou marque		Beko
Nom de modèle		DS7139TX 7182481890
Capacité nominale (kg)		7.0
Type de sèche-linge	Air Ventilé	-
	Condensateur	•
Classe d'efficacité énergétique <sup>(1)</sup>		B
Consommation d'énergie annuelle (kWh) <sup>(2)</sup>		504,2
Type de contrôle	Automatique	•
	Non automatique	-
Consommation d'énergie du programme coton standard à pleine charge (kWh)		4,21
Consommation d'énergie du programme coton standard à charge partielle (kWh)		2,31
Consommation électrique en mode « arrêt » pour le programme coton standard à pleine charge, P <sub>0</sub> (W)		0,50
Consommation électrique en mode « laissé sur marche » pour le programme coton standard à pleine charge, P <sub>L</sub> (W)		1,00
La durée du mode « laissé sur marche » (min)		30
Programme coton standard <sup>(3)</sup>		•
Durée du programme coton standard à pleine charge, T <sub>sec</sub> (min)		121
Durée du programme coton standard à charge partielle, T <sub>sec1/2</sub> (min)		72
Durée pondérée du programme coton standard à pleine charge et à charge partielle (T <sub>i</sub> )		93
Classe d'efficacité de taux de condensation <sup>(4)</sup>		B
Efficacité de condensation moyenne du programme coton standard à pleine charge, C <sub>sec</sub>		81%
Efficacité de condensation moyenne du programme coton standard à charge partielle, C <sub>sec1/2</sub>		81%
Efficacité de condensation pondérée du programme coton standard à pleine charge et à charge partielle, C <sub>i</sub>		81%
Niveau de puissance acoustique pour le programme standard à pleine charge <sup>(5)</sup>		65
Intégré		-

• : Oui    - : Non

(1) Échelle allant de A+++ (plus efficace) à D (moins efficace)

(2) Consommation d'énergie sur la base de 160 cycles de séchage du programme coton standard à pleine charge et à charge partielle, et consommation des modes à faible puissance. La consommation réelle d'énergie par cycle dépend de l'utilisation de l'appareil.

(3) « le programme coton-placard sec » utilisé à pleine charge et à charge partielle est le programme de séchage standard auquel les informations contenues dans l'étiquette et sur la fiche rapportent qu'il est adapté pour le séchage du linge en coton normalement humide, et qu'il est le programme le plus efficace en termes de consommation d'énergie pour le coton.

(4) Échelle de G (moins efficace) à A (plus efficace)

(5) Valeur moyenne pondérée — L<sub>WA</sub> exprimée en dB(A) re 1 pW



