

beko

Машина за сушење

Прирачник за употреба



DU7112PA1

CE

МК
2960312896_МК/011220.1659

Ве молиме, прво прочитајте го

прирачникот за употреба!

Почитувам потрошувачу,
Ви благодариме што избравте производ на „Веко“. Се надеваме дека производот, произведен со највисок квалитет и технологија, ќе Ви даде најдобри резултати. Ви препорачуваме да го прочитате внимателно прирачникот и другите придружни документи пред да го користите производот, како и да го зачувате за понатамошно упатување. Ако му го дадете на некој друг производот, дајте им го и прирачникот. Внимавајте на деталите и на предупредувањата наедени на прирачникот за употреба и следете ги упатствата во него. Користете го прирачникот за употреба за моделот наведен на предната страница.



Прочитајте ги упатствата.

Објаснување на символите
Во прирачникот за употреба се користат следниве симболи:



ОПАСНОСТ!

Предупредување за струен удар.



ОПАСНОСТ!

Предупредување за опасност од пожар.



ПРЕДУПРЕДУВАЊЕ!

Предупредување за опасни истуации во однос на животот и имотот.



ПРЕДУПРЕДУВАЊЕ!

Предупредување за врели површини.



ПРЕДУПРЕДУВАЊЕ

- Предупредување за опасност од УВ-зрачење



ПРЕДУПРЕДУВАЊЕ!

- Предупредување против опасност од изгореници



ЗАБЕЛЕШКА

Важни информации и корисни совети за употреба.



Материјалите за пакување на производот се произведени од материјали за рециклирање според нашите национални регулативи за животната средина.

Не фрлајте ги остатоците од пакувањето со отпадот од домаќинството или со друг отпад, фрлете ги на соодветните пунктови одредени од локалните власти.





ЗАБЕЛЕШКА

- Овој дел содржи безбедносни упатства што ќе помогнат да се заштитите од лични повреди или оштетување на имотот. Гаранцијата нема да важи ако не ги почитувате овие упатства.

1.1 Општа безбедност



ПРЕДУПРЕДУВАЊЕ:

Машината за сушење алишта може да ја користат деца од и над седумгодишна возраст, како и лица чии физички, сензорни или ментални капацитети не се целосно развиени или кои немаат искуство или знаење, но под услов да се надгледувани или обучени како безбедно да го користат производот и знаат за ризиците. Деца не смее да си играат со производот. Чистењето и одржувањето не треба да го прават деца освен ако не ги надгледува некој.

Деца помлади од 3 години треба да се држат настрана освен ако не се постојано надгледувани.

- Ногалките за приспособување не треба да се отстранат. Јазот помеѓу машината за сушење алишта и подот не треба да се пополнува со килими, дрво и селотејп. Ова ќе предизвика проблеми кај машината за сушење алишта.



ПРЕДУПРЕДУВАЊЕ:

Инсталирањето и поправањето секогаш нека го прави овластен сервис. Производителот нема никаква одговорност за оштетувања што може да настанат од постапките што ги изведуваат неовластени лица.

- Никогаш не чистете ја машината за сушење алишта со шприцање или истурање вода на нејзе! Може да настане краток спој!

За производите со функција на пареа:



ПРЕДУПРЕДУВАЊЕ:

- Употребувајте само дестилирана вода или вода кондензирана во резервоарот за вода на машината при програми со пареа. Не употребувајте вода од водоводната мрежа или адитиви. Кога употребувате вода кондензирана во резервоарот за вода, истата треба да биде филтрирана и исчистена од влакненца.
- Не ја отворајте вратата додека се вклучени програми со пареа. Може да биде исфрлена жешка вода.
- Пред да ставите облека на програма со пареа, треба да ги отстраните дамките од истата.
- На програмите со пареа може да ставате само облека која не е валкана или со дамки, односно облека која е со непријатен мирис. (програми за отстранување на миризба)
- Не употребувајте сетови за суво чистење или дополнителни материјали кога машината работи на програма со пареа или која било друга програма.

1.1.1 Безбедност во

однос на струјата



ОПАСНОСТ!

- Безбедносните упатства во однос на струјата треба да се следат додека се вклучува машината во струја при инсталирањето.
- Машината не смее да се напојува преку екстерен уред за прекинување, како на пример мерач на времето, или да се вклучи во коло кое редовно се вклучува и исклучува програмски.
- Поврзете ја машината за сушење алишта со приземјена приклучница заштитена со бушон на вредноста наведена на етикетата која го означува видот. Инсталацијата за приземјување нека ја направи квалификуван електричар. Нашата компанија нема да одговара за оштетувања што настануваат кога машината за сушење алишта се користи без приземјување во согласност со локалните регулативи.
- Волтажата и дозволената заштита на бушонот се наведени на плочката со налепницата за видот.
- Волтажата наведена на налепницата со видот мора да одговара на волтажата на електричната мрежа.
- Исклучете ја машината за сушење алишта ако не се користи.
- Исклучете ја машината за сушење алишта од електричната мрежа при инсталирање, одржување, чистење и поправање.
- Не допирајте го кабелот со мокри раце! Никогаш не вадете го кабелот со тегнење, секогаш фатете го приклучокот и повлечете.



ОПАСНОСТ!

- Не користете продолжни кабли, повеќе приклучоци или адаптери за да ја поврзете машината за сушење во струја за да го намалите ризикот од пожар и краток спој.
- Приклучокот на кабелот за струја мора да е лесно достапен по инсталирањето.
- Ако главниот кабел е оштетен треба да се извести Овластената служба.
- Ако машината за сушење алишта е неисправна, не смее да се користи освен ако не ја поправи претставник на овластен сервис! Може да настане краток спој!

1.1.2 Безбедност на производот



ОПАСНОСТ!

- Прегревање на алиштата во машината за сушење алишта може да настане ако ја прекинете програмата или ако снеса струја додека работи машината за сушење алишта, концентрацијата на топлина може да се самозапали и да предизвика пожар, затоа секогаш активирајте ја програмата за вентилирање да за ја оладите и брзо извадете ги сите алишта од машината за сушење за да ги закачите и да се намали топлината.



ОПАСНОСТ!

- Алиштата што се несоодветно испрани може да се самозапалат, дури и по завршувањето на сушењето.
- Мора да има доволно вентилација за да се спречи гасови да излегуваат од уредите што користат други видови гориво, вклучувајќи и гол пламен, и да се акумулираат во собата за да не дојде до повратен удар.



ПРЕДУПРЕДУВАЊЕ!

- Во машината за сушење алишта никогаш не треба да се суши долен веш што има метална потпора. Машината за сушење алишта може да се оштети ако металната потпора излезе или се скрши додека трае сушењето.



ЗАБЕЛЕШКА

- Користете омекнувачи и слични производи според упатствата на нивните производители.
- Секогаш чистете го филтерот за влакненца од текстил пред или по секое полнење. Никогаш не користете ја машината за сушење алишта ако не е инсталиран филтерот за влакненца.



ПРЕДУПРЕДУВАЊЕ!

- Никогаш не обидувајте се сами да ја поправите машината за сушење алишта. Не поправајте или не заменувајте делови на производот дури и да знаете како или умеете да ја извршите потребната постапка, освен ако тоа не е јасно предложено во упатствата за работа или во издадениот прирачник за сервисирање. Инаку го ставате во опасност својот живот и животот на другите.



ПРЕДУПРЕДУВАЊЕ!

- Не смее да има врата што се заклучува, лизга или е закачена што може да го блокира отворот на вратата за полнење на местото каде што ќе се инсталира машината за сушење алишта.
- Инсталирајте ја машината за сушење на соодветно место во Вашиот дом. (Бања, затворен балкон, гаража итн.)
- Внимавајте да не влегуваат миленици во машината за сушење алишта. Проверете ја внатрешноста на машината за сушење пред да ја користите.
- Не навалувајте се на вратата за полнење на машината за сушење алишта кога е отворена затоа што може да се откачи.
- Не смее да се дозволи да се насоберат влакненца од текстил околу центрифугата
- Центрифугата не треба да се користи доколку биле употребени индустриски хемиски средства за чистење.
- Омекнувачите за алишта или слични производи треба да се користат како што е нагласено во упатствата на омекнувачот.
- Испусниот воздух не смее да биде испуштен во цевка за вентилација која се користи за испуштање на гасови од уреди кои работат на плин или други горива.

1.2 Ставање врз машина за перење алишта

- Уред за фиксирање треба да се користи меѓу двете машини кога се инсталира машината за сушење над машина за перење алишта. Уредот за фиксирање мора да го инсталира претставник на овластен сервис.
- Вкупната тежина на машината за перење алишта и на машината за сушење кога се

целосно наполнети и ставени една врз друга изнесува околу 180 кг. Ставете ги производитите на цврст под што може да ги издржи!



ЗАБЕЛЕШКА

- Заклучувањето за деца е на контролната табла. (Види, Заклучување за деца)
- Држете ја затворена вратата за полнење дури и кога не се користи машината за сушење алишта.

1.5 Усогласеност со директивата за WEEE за фрлање на производот:

Овој производ е усогласен со директивата на ЕУ за WEEE (2012/19/EU). Овој производ го носи симболот за класификација за начинот на фрлање на електрична и електронска опрема (WEEE).



Овој симбол покажува дека овој производ не треба да се фрла со другиот отпад од домаќинството откако ќе престане да се користи. Искористениот уред треба да се врати во официјален пункт за собирање на електрични и електронски уреди за рециклирање. За да ги најдете овие системи за собирање отпад, контактирајте ги Вашите локални власти или малопродажното место од каде е купен производот. Секое домаќинство има важна улога во враќањето и рециклирањето на стари уреди. Правилното отстранување на искористените уреди помага во заштитата од можни негативни последици за животната средина и здравјето на луѓето.

1.6 Усогласеност со директивата за ризик од опасни материи

Производот што го купивте е усогласен со директивата на ЕУ за ризик од опасни материи (2011/65/EU). Не користи штетни и забранети материјали коишто се посочени во директивата.

1.7 Информации за пакувањето

Материјалите за пакувањето на производот се изработени од рециклирачки материјали во согласност со нашите национални регулативи за животна средина. Не фрлајте го материјалот од пакувањето заедно со домашниот или друг отпад. Однесете го во центар за собирање материјал од пакување што го посочува локалното надлежно тело.



ПРЕДУПРЕДУВАЊЕ!

- Машината за перење алишта не може да се стави врз машината за сушење. Внимавајте на предупредувањата наведени погоре во текот на инсталирањето на машината за перење алишта.

Табела за инсталирање на машина за перење алишта и на машина за сушење алишта

Длабочина на машината за сушење алишта	Длабочина на машината за перење алишта			
	62 cm	60 cm	54 cm	< 60 cm
54 cm	Може да се инсталира		Не може да се инсталира	
60 cm	Може да се инсталира		Не може да се инсталира	

1.3 Наменета употреба

- Машината за сушење е наменета за домашна употреба. Не е соодветна за комерцијална употреба и не смее да се користи за други цели од наменетата.
- Користете ја машината за сушење алишта само за сушење алишта што се соодветно обележани.
- Производителот не презема одговорност за неправилното користење или транспортирање.
- Животниот век на машината за сушење што ја купивте е 10 години. Во текот на овој период, оригиналните резервни делови се достапни за да работи правилно машината за сушење.

1.4 Безбедност во однос на деца

- Материјалите од пакувањето се опасни за деца. Чувајте ги материјалите од пакувањето настрана од деца.
- Електричните производи се опасни за деца. Чувајте ги децата подалеку од производот кога работи. Не дозволувајте им да си играат со машината за сушење алишта. Користете го заклучувањето за деца за да спречите децата да си играат со машината за сушење.

1.8 Технички спецификации

МК


Висина (мин. / макс.)	84,6 cm / 86,6 cm*
Ширина	59,7 cm
Длабочина	56,8 cm
Капацитет (макс.)	7 кг**
Нето тежина(± %10)	34,5 кг
Волтажа	Видете го видот на лепница***
Рангиран влез на струја	
Шифра на моделот	

* Мин. висина: Висина со затворени приспособливи ногалки.

Макс. висина: Висина со максимално отворени приспособливи ногалки.

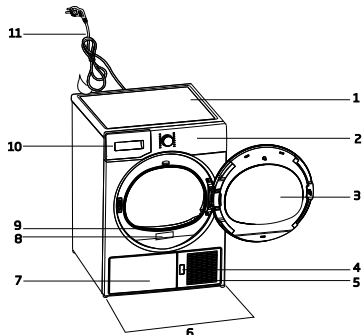
** Тежина на суви алишта пред перење.

*** Етикетата за видот се наоѓа зад вратата за полнење.

	ЗАБЕЛЕШКА
<ul style="list-style-type: none">• Техничките спецификации на машината за сушење се предмет на спецификација без предупредување за подобрување на квалитетот на производот.• Цифрите во овој прирачник се шематски и може да не одговараат целосно на производот.• Вредностите наведени на маркерите на машината за сушење или во другите издадени документи што доаѓаат со машината за сушење се добиени со лабораториско мерење според релевантните стандарди. Во зависност од условите на работење и на животната средина на машината за сушење алишта, овие вредности може да варираат.	

2 Вашата машина за сушење алишта

2.1 Преглед



1. Горна плоча
2. Контролна табла
3. Врата за полнење
4. Копче за отворање на заштитната метална плоча
5. Решетки за вентилација
6. Приспособливи ногалки
7. Кај моделите каде резервоарот е во долниот дел, резервоарот за вода е во безбедносната табла.
8. Етикета за вид
9. Филтер за влакненца
10. Фиока за резервоарот за вода (кај модели каде резервоарот е во горниот дел)
11. Кабел за напојување

2.2 Содржина на пакувањето

	1. Црево за испуштање вода *		5. Прирачник за користење на корпата за сушење*
	2. Резервен сунѓер за оделот со филтер *		6. Сад за полнење со вода*
	3. Прирачник за употреба		7. Чиста вода*
	4. Корпа за сушење*		8. Групација на капсули за мирис*
	9. Brush* Четка*		10. Текстил за филтрирање*

*Незадолжително - може да не биде вклучено, во зависност од моделот.

3 Инсталација

Пред да се јавите во најблискиот овластен сервис за инсталирање на машината за сушење, проверете дали електричната инсталација и одводот за вода се соодветни според прирачникот за употреба.. Ако не се соодветни, обратете се кај обучен електричар и техничар за да ги направите потребните прилагодувања.



ЗАБЕЛЕШКА

- Подготвувањето на локацијата на машината за сушење како и на инсталациите за струја и отпадна вода се одговорност на купувачот.



ПРЕДУПРЕДУВАЊЕ!

- Пред инсталирање, визуелно проверете дали машината за сушење има некакви дефекти. Ако машината за сушење е оштетена, не ја инсталирајте. Оштетените производи претставуваат безбедносен ризик.

3.1 Соодветна локација за инсталирање

Инсталирајте ја машината за сушење алишта на стабилна и рамна површина. Машината за сушење е тешка. Не поместувајте ја сами.

- Вклучете ја машината за сушење алишта во добро вентилирана околина без прашина.
- Јазот помеѓу машината за сушење алишта и површината не треба да се пополнува со килими, дрво и селотејп.
- Не покривајте ги решетките за вентилирање на машината за сушење алишта.
- Не смее да има врата што се заклучува, лизга или е закачена што може да го блокира отворот на вратата за полнење на местото каде што ќе се инсталира машината за сушење алишта.
- Откако ќе се инсталира машината за сушење, треба да остане на исто место каде што е поврзана. Кога ја

инсталирате машината за сушење алишта, проверете задниот сид на машината да не допира до ништо (славина, штекер итн.)

- Ставете ја машината за сушење на најмалку 1 цм подалеку од рабовите на другиот мебел.
- Машината за сушење алишта може да работи на температури од +5°C до +35°C. Ако условите за работа се под или над овие температури, тоа значително ќе влијае врз работењето на машината за сушење алишта и може да се оштети.
- Задната површина на центрифугата треба да е свртена кон сид.



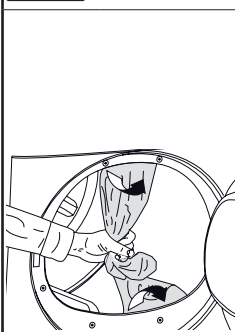
ОПАСНОСТ!

- Не ставајте ја машината за сушење на кабелот за струја.

3.2 Отстранување на заштитата за транспортирање



ПРЕДУПРЕДУВАЊЕ!



- Отстранете ја заштитата за транспортирање пред првпат да ја користите машината за сушење алишта.
- Ако страната на отворање на вратата на уредот може да се промени, видете ги упатствата за монтирање на реверзибилна врата.

3.3 Поврзување со одводот

Може директно да ја истурате собраната вода преку цревето за одвод на вода кое го добивате со производот наместо повремено да ја истурате водата насобрана во резервоарот за вода.



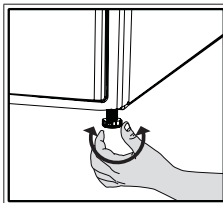
1-2 Повлечете го цревето на задниот дел од машината за сушење алишта за да го откачите од таму каде што е поврзано. Не користете алатки за отстранување на цревето.

- 3** Поврзете еден крај од цревето за одвод кое доаѓа со машината за сушење алишта со местото на поврзување од каде што го отстранивте цревето од производот во претходниот чекор.
- 4** Поврзете го другиот крај на одводното црево директно за одводот за отпадна вода или за лавабото.

i ЗАБЕЛЕШКА

- Цревето за одвод на вода треба да се поврзе на висина од максимум 80 цм.
- Проверувајте да не се гази цревето за одвод и да не се превиткува помеѓу одводот и машината.
- Ако со производот сте добиле пакет со додатоци, видете го деталниот опис.

3.4 Приспособување на ногалките



Вртете ги ногалките лево или десно додека машината за сушење алишта не застане рамно и стабилно.

3.5 Транспортирање на машината за сушење алишта

Извадете ја сета вода што останала во машината за сушење алишта. Ако е поврзана директно со одводот за вода, откачете го цревето.

! ПРЕДУПРЕДУВАЊЕ!

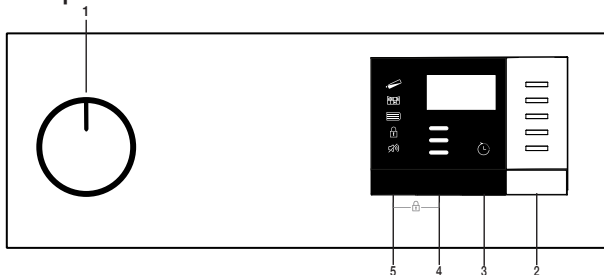
- Препорачуваме да ја носите машината за сушење алишта исправена. Ако не можете да ја носите машината во исправена положба, препорачуваме да ја носите навалена кон десната страна, гледано од напред.

3.6 Менување на сијалицата за осветлување

Во случај да се користи сијалица за осветлување во машината за сушење алишта. За да ја смените сијалицата/ ЛЕД која се користи за осветлување на центрифугата, јавете се во овластениот сервис. Сијалицата(ите) која(и) се користи(ат) во уредот не (с)е соодветна(и) за осветлување на просторија во домаќинството. Наменетата цел на оваа сијалица е да му помогне на корисникот полесно да ја стави облеката во центрифугата. Сијалиците што се користат во овој уред мора да може да ги издржат екстремните физичките услови, како што се вибрациите и температурите над 50 °C.

5 Користење на производот

5.1 Контролна табла



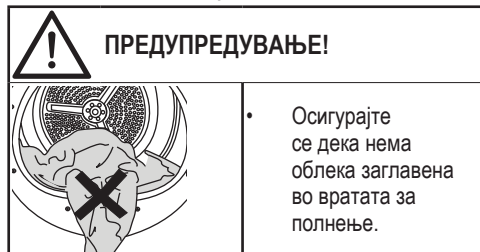
1. Копче за вклучување/исклучување/избор на програма
2. Копче за започнување/мирување
3. Копче за време на завршување
4. Копче за нивото на сушење
5. Копче за избирање Глас на сигнализацијата/Програми со време

5.2 Символи



5.3. Подготвување на машината за сушење

- Вклучете ја машината за сушење во штекер.
- Отворете ја вратата за полнење.
- Ставете ги алиштата во машината за сушење без да ја преполнувате.
- Притиснете за да ја затворите вратата.



Изберете ја посакуваната програма со копчето за вклучување/исклучување/избор на програма и машината ќе се вклучи.



ЗАБЕЛЕШКА


- Избирањето на програма со копчето за вклучување/исклучување/избор на програма не значи дека програмата започнува. Притиснете го копчето за започнување/мирување (Start/Stand-by) за да започне програмата.

5.4 Табела за избор на програма и потрошувачка

МК				
Програми	Опис на програмата	Капацитет (кг)	Брзина на вртење на машината за перење алишта (rpm)	Време на сушење (минути)
Памук, суво за пеглање	Еднослојни, обични памучни текстили се сушат како малку влажни за да бидат подготвени за пеглање.	7	1000	90
Памук - ЕКО	Еднослојни, обични памучни текстили се сушат најекономично што може.	7	1000	121
Памук, подготвено за носење	Можете да ја користите оваа програма за екстра сува дебела облека, како панталони и комбинезони. Можете да ја ставите облеката во шкаф без пеглање.	7	1000	126
Памук, екстра суво	Повеќеслојни или дебели памучни текстили кои се отпорни на топлина и тешки за сушење, се сушат во овој циклус.	7	1000	131
Синтетика, суво за пеглање	Со овој циклус ожете да ги сушите синтетичките текстили за да бидат малку влажни за пеглање.	4	800	35
Синтетика, подготвено за носење	Со овој циклус можете да ги сушите сите синтетички текстили отпорни на топлина. Можете да ги складираите испраните работи во гардеробер без пеглање.	4	800	48
Рафт за сушење/ Време на сушење	Може да избирате од програмите со определено време од 10 и 160 минути за испраните алишта да ги исушите по желба на ниска температура. Во оваа програма, центрифугата работи колку што е поставена, независно од тоа колку се исушени алиштата. Како опција, овој производ е достапен да се користи со корпа за сушење. За производите што се продаваат без корпа, може да набавите корпа од овластен сервис и да ги користите програмите за сушење наведени погоре. За детали за употребата, видете го корисничкото упатство.	-	-	-
Освежи (Освежување волна)	Вентилира 10 минути без да дува врел воздух. Со оваа програма може да вентилирате памучна и ленена облека што била затворена долго време за да ја отстраните мимризбата. Може да ја користите оваа програма за да вентилирате и омекнете волнена облека што може да се пере во машина за перење. Не користете ја за целосно сушење.	-	-	10
Деликатни алишта / Кошули	Ги суши кошулите на почувствителен начин и предизвикува помалку туткање и полесно пеглање.	2	1200	30

Фармерки	Користете ја за сушење фармерки, здолништа, кошули или јакни..	4	1200	80
Надворешни активности/Спорт (Гортекс)	Користете ја за сушење на облека од синтетика, памук или мешано платно или водоотпорни производи, како што се спортска јакна, јакна за заштита од дожд, итн. Превртете ги наопаку пред сушењето.	2	1000	78
Мешано(Дневно)	Со оваа програма може да сушите и памучни и синтетички испрани алишта.Облека за спорт и за фитнес може да се суши со оваа програма.	4	1000	83
Хигиена (BabyProtect+)	Таа е програма која долго трае и која може да ја користите за алишта за кои е потребна посебна хигиена (бебешки алишта, крпи, долна облека, итн) Посебната хигиена се постигнува со висока температура ((Оваа програма е идентификувана и одобрена од англиската фондација „Британската фондација“ (Allergy UK).))	5	800	105
Деликатни алишта	Со оваа програма, можете да сушите деликатна облека или облека означена за рачно перење на ниски температури (свилени блузи, тенка долна облека итн.).	2	600	30
Експрес	Може да ја користите оваа програма за да сушите памучни алишта што сте ги исцедиле на висок број вртежи во машината за перење алишта.	0,5	1200	14

Износи на потрошувачка на енергија

Програми	Капацитет (кг)	Брзина на вртење на машината за перење алишта (rpm)	Просечна количина на преостаната влажност	Износи на потрошувачка на енергија во kWh
Памук - ЕКО*	7	1000	60%	4,21
Памук - Подготвени за пеглање	7	1000	60%	3,25
Синтетика - Подготвени за носење	4	800	40%	1,42
	„Програмата Памук - ЕКО “ користена на докрај и делумно наполнети алишта е стандардната програма за сушење на која се однесува информацијата на етикетата и на резимето; програмата е соодветна за сушење нормално мокри памучни алишта и е најефикасната програма во однос на потрошувачката на енергија за памук.			

* : Програмата со стандард на Етикетата за енергија (EN 61121:2012) Сите вредности во табелата се одредуваат во согласност со стандардот EN 61121:2012. Износите на потрошувачка може да се разликуваат од износите во табелата во зависност од видот на алишта, бројот на вртежи за цедење, околните услови и промените на волтажата.



Allergy UK е брендот на Британското здружение за алергии. Печатот за одобрување е создаден за да ги упати луѓето на кои им е потребна препорака за производ дека дадениот производ ги

ограничува/намалува/елиминира алергените или значајно ја намалува содржината на алергени во околината каде постојат пациенти со алергија. Целта е да се даде сигурност дека производите се научно тестирани или испитани на начин кој дава мерливи резултати.

5.5 Помошни функции

Сигнализација / време

Машината дава звучно предупредување кога програмата е завршена. Ако не сакате машината да дава звучно предупредување, притиснете на копчето „Сигнализација / Време“ („Buzzer / Time“). Кога ќе го притиснете копчето за сигнализација/време ќе се вклучи светло и нема да биде дадено звучно предупредување кога програмата ќе заврши.



ЗАБЕЛЕШКА

- Може да ја изберете оваа функција пред или по започнување на програмата.

Копчето за сигнализација/време се користи за да се прилагоди времетраењето на програмата, при избрани програми за Сушење како на жица/Време. Ниво на сушење

Копчето за ниво на сушење се користи за прилагодување на посакуваното ниво на сувоост. Времетраењето на програмата може да се промени во зависност од тоа што е избрано.



ЗАБЕЛЕШКА

- Може да ја активирате оваа функција само пред програмата да започне.

Време на завршување

Можете да го одложите времето на завршување на програмата до 24 часа со функцијата за време на завршување.

1. Отворете ја вратата за полнење и ставете ги алиштата.
2. Изберете ја програмата за сушење.
3. Притиснете го копчето за избирање на време на завршување и поставете го саканото време на одложувањето на крајот. Ќе светне ЛЕД сијаличката за време на завршување (Кога копчето е притиснато и задржано, Времето на завршување континуирано продолжува).
4. Притиснете го копчето започнување/мирување (Start/Stand-by). Започнува одбројување до времето на завршување. „.“ Светка сепараторот на средина од прикажаното време на одложување.



ЗАБЕЛЕШКА

- Можете да додавате или отстранувате текстилни производи во рамките на времето за завршување. Прикажаното време е сумата од нормално време на сушење и времето на завршување. ЛЕД сијаличката за време на завршување ќе се исклучи на крајот од одбројувањето, сушењето ќе започне и ќе светне ЛЕД сијаличката за сушење.

Менување на времето на завршување

Ако сакате да го смените траењето во текот на одбројувањето:

Откажете ја програмата со вртење на копчето за вклучување/исклучување/избор на програма. Изберете ја посакуваната програма и повторете го процесот за избор на време на завршување. Откажување на функцијата за време на завршување Ако сакате да го откажете одбројувањето до времето на завршување и веднаш да започнете со програмата:

Откажете ја програмата со вртење на копчето за вклучување/исклучување/избор на програма. Изберете ја посакуваната програма и притиснете го копчето за започнување/мирување.

5.6 Предупредувачки индикатори



ЗАБЕЛЕШКА

- Предупредувачките индикатори може да се разликуваат во зависност од моделот на машината што ја имате.

Чистење на филтерот

Кога програмата е завршена, се вклучува предупредувачкиот симбол за чистење на филтерот.

Резервоар за вода

Кога програмата е завршена, се вклучува предупредувачкиот симбол за празнење на резервоарот.

Ако резервоарот за вода се наполни додека програмата е во тек, предупредувачкиот индикатор почнува да трепка и машината преминува во состојба на мирување. Во тој случај, испразнете го резервоарот за вода и започнете ја програмата со притискање на копчето започнување/мирување (Start/Stand-by). Се исклучува предупредувачкиот индикатор и програмата продолжува да работи.

Чистење на фиоката на филтерот/разменуваачот на топлина.

Кога програмата ќе заврши, може да се вклучи симболот за чистење на разменуваачот на топлина или на фиоката за филтерот.

5.7 Почнување на програмата

Притиснете го копчето за започнување/мирување (Start/Stand-by) за да започне програмата.

Индикаторите за започнување/мирување и сушење ќе светнат за да покажат дека програмата започнала.

5.8 Заклучување за деца

Машината има опција за заклучување за деца со што се спречува прекување на текот на програмите на машината кога ќе се притиснат копчињата во текот на работењето. Кога заклучувањето за деца е активирано сите копчиња на таблата освен копчето за вклучување/исклучување/откажување се деактивирани.

Заедно притиснете ги копчињата за ниво на сушење и сигнализација и задржете 3 секунди за да ја активирате функцијата заклучување за деца. Заклучувањето за деца мора да биде деактивирано за да може да се започне нова програма откако ќе заврши тековната програма или за да може да влијаете врз тековната програма. За да го деактивирате заклучувањето за деца, притиснете ги истите копчиња и држете 3 секунди.



ЗАБЕЛЕШКА

- Кога машината за сушење работи и заклучувањето за деца е активирано, титка трипати кога се врти копчето за избор на програми. Ако заклучувањето за деца е деактивирано без копчето за избор на програми да се врати во претходната состојба, програмата ќе заврши поради промена во позицијата на копчето за избор на програма.

5.9 Менување на програмата откако започнала

Можете да ја замените програмата што сте ја одбрале за сушење на алиштата со друга програма откако машината ќе започне со работа

- На пример, изберете ја програмата Екстра суво со вртење на копчето за вклучување/исклучување/избор на програма за да изберете Екстра суво наместо Суво за пеглање.
- Притиснете го копчето за започнување/мирување (Start/Stand-by) за да започне програмата.

Додавање и вадење алишта во режим на мирување

Ако сакате да додадете или да извадите алишта во/од машината по започнување на програмата за сушење:

- Притиснете го копчето за започнување/мирување за да ја ставите машината во режим на мирување. Процесот на сушење запира.
- Отворете ја вратата за полнење додека машината е во режим на мирување и затворете ја откако ќе додадете или извадите алишта.
- Притиснете го копчето за започнување/мирување (Start/Stand-by) за да започне програмата.



ЗАБЕЛЕШКА

- Кога заклучувањето за деца е активирано се вклучува индикаторот за заклучување за деца на екранот.
- Заклучувањето за деца се деактивира кога ќе се исклучи и повторно вклучи машината со копчето за вклучување/исклучување/откажување.



ЗАБЕЛЕШКА

- Поради додавањето алишта по започнување на сушењето може исушените алишта во машината да се измешаат со мокрите алишта, а со тоа алиштата да останат влажни кога ќе заврши сушењето.
- Додавање или вадење на алишта во текот на сушењето може да се повтори онолку пати колку тоа ви е потребно. Сепак, овој процес постојано би го попречувал процесот на сушење и така би го продолжил траењето на програмата и би ја зголемил потрошувачката на енергија. Затоа се препорачува да се додадат алишта пред програмата да започне.
- Ако се избере нова програма со вртење на копчето за избирање програма додека машината е во режим на мирување, тековната програма запира.



ЗАБЕЛЕШКА

- Ако алиштата не се отстранат откако програмата ќе заврши, опцијата за спречување на гужвање се активира на два часа за да спречи гужвање на облеката која е во машината. Програмата ја врти облеката во интервали од 10 минути за да спречи истите да се изгужваат.



ПРЕДУПРЕДУВАЊЕ!

- Не допирајте ја внатрешната површина на барабанот кога додавате или вадите алишта во текот на програма што трае. Површината на барабанот е врела.

5.10 Откажување на програмата

Ако сакате да ја откажете програмата и да го прекинете процесот на сушење од која било причина откако машината ќе почне да работи, завртете го копчето за вклучување/исклучување/откажување и програмата ќе биде откажана.



ПРЕДУПРЕДУВАЊЕ!

- Внатрешноста на машината ќе биде многу жешка кога ќе ја откажете програмата за време на работење на машината, затоа пуштете ја програмата за освежување за да може да се излади.

5.11 Крај на програмата

Кога програмата ќе заврши, на индикаторот за набљудување на програмата се вклучуваат символите за чистење на филтерот за влакненца и на резервоарот за вода. Вратата за полнење може да се отвори и машината е подготвена за следен циклус.

Свртете го копчето за вклучување/исклучување/избор на програма на позицијата Вклучи/Исклучи (On/Off) за да ја исклучите машината за сушење.

6 Одржување и чистење

Животниот век на производот се продолжува и проблемите што често настануваат ќе се намалат ако тој се чисти редовно.



ПРЕДУПРЕДУВАЊЕ!

- Исклучете го производот од штекер пред да пристапите кон следење на упатствата за одржување и чистење. (на пр. контролна табла, тело итн.)

6.1 Филтер за влакненца / Внатрешна површина на вратата за полнење

Влакненцата и кончињата што ги испуштаат алиштата во воздухот во текот на циклусот за сушење се собираат во филтерот за влакненца.



ПРЕДУПРЕДУВАЊЕ!

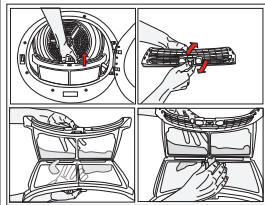
- Секогаш чистете го филтерот за влакненца и внатрешните површини на вратата за полнење по секој процес на сушење.



ЗАБЕЛЕШКА

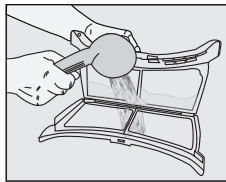
- Може да го исчистите куќиштето на филтерот за влакненца со правосмукалка.

За да го исчистите филтерот за влакненца:



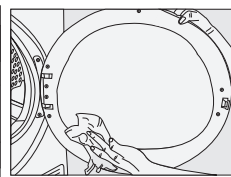
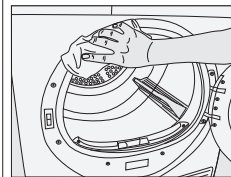
- Отворете ја вратата за полнење.
- Повлечете го филтерот за влакненца за да го извадите и отворете го филтерот за влакненца.

- исчистете ги влакненцата, кончињата и памучните конци со рака или со меко парче ткаенина.
- Затворете го филтерот за влакненца и вратете го во куќиштето.

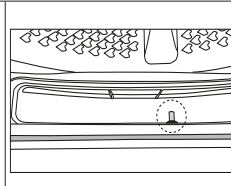
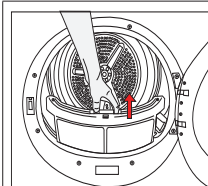


Може да се наталожи слој на порите на филтерот што може да го затне филтерот по користење на машината за сушење извесно време. Измијте го филтерот за влакненца со топла вода и отстранете го слојот што се насобира на површината на филтерот за влакненца. Исушете го целосно филтерот за влакненца пред да го вратите.

- Ичистете ја целата внатрешна површина на вратата за полнење и дихтунгот на вратата за полнење со мека влажна крпа.



6.2 Чистење на сензорите



- Во машината за сушење има температурни сензори кои препознаваат дали испраното е суво или не.

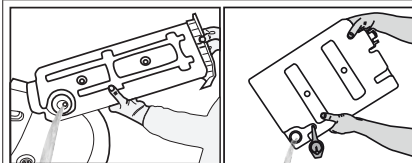
За чистење на сензорите:

- Отворете ја машината за полнење на машината за сушење.
- Отстранете го филтерот за влакненца со повлекување.
- Ичистете го сензорот со рака ако се собрале влакненца на него.



ЗАБЕЛЕШКА

- Чистете ги металните површини на сензорите 4 пати годишно.
- Не користете метални алатки кога ги чистите металните површини на сензорите.
- Дозволете да се излади машината за сушење ако е врела од процесот за сушење.



- Ако се собираат влакненца во инката на резервоарот, исчистете ја под млаз вода.
- Ставете го резервоарот за вода на неговото место.



ПРЕДУПРЕДУВАЊЕ!

- Никогаш не користете растворувачи, средства за чистење или слични супстанции за чистење, има ризик од пожар и експлозија!



ЗАБЕЛЕШКА

- Ако се користи директен одвод на вода како опција, нема потреба да се празни резервоарот за вода.

6.3 Празнење на резервоарот за вода

Влагата од алиштата се отстранува и кондензира во текот на процесот на сушење и водата што излегува се акумулира во резервоарот за вода. Празнете го резервоарот за вода после секое сушење.

6.4 За кондензаторот;



ЗАБЕЛЕШКА

- Чистете го кондензаторот на секој 30-ти циклус или еднаш месечно.



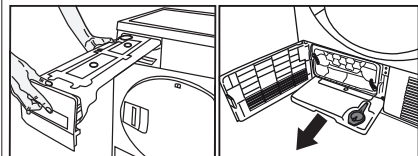
ПРЕДУПРЕДУВАЊЕ!

- Кондензираната вода не се пие!
- Никогаш не отстранувајте го резервоарот за вода додека трае програмата!

Ако забравите да го испразните резервоарот за вода, машината ќе запре во текот на следните циклуси на сушење кога резервоарот за вода ќе се наполни и ќе светне предупредувачкиот симбол на резервоарот за вода. Ако е така, испразнете го резервоарот за вода и притиснете го копчето **Започни/Паузирај** да продолжи циклусот на сушење.

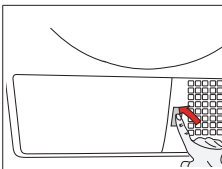
Празнење на резервоарот за вода:

1. Внимателно отстранете го резервоарот за вода во фиоката или садот.



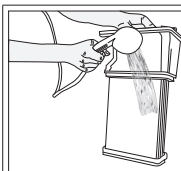
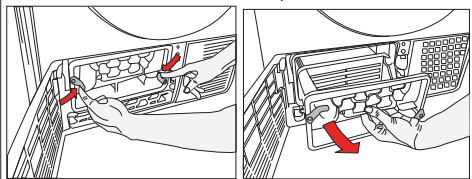
2. Испразнете ја водата од резервоарот.

За да го исчистите кондензаторот:

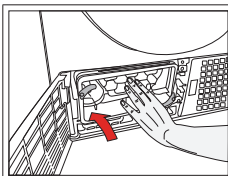


- Ако штотуку завршил процесот на сушење, отворете ја вратата на машината и чекајте да се излади.

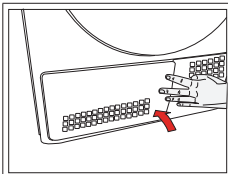
- Отворете ги двата безбедносни затворачи на кондензаторот откако ќе ја отворите заштитната плоча.
- Извлечете го кондензаторот.



Исчистете го кондензаторот со вода под притисок со туш и чекајте да се исцеди водата.



Ставете го кондензаторот во куќиштето. Зацврстете ги двата безбедносни затворачи и проверете дали се безбедно наместени.



Затворете го поклопот на заштитната плоча.

7 Решавање проблеми

Процесот на сушење трае предолго.
Порите на филтерот за влакненца можеби се затнати. >>> Измијте го филтерот за влакненца со топла вода. Фиоката на филтерот можеби е затната. >>> Исчистете ги сунѓерот и крпата за филтерот (доколку има таква) во фиоката на филтерот. (за производите со топлотна пумпа) Кондензаторот можеби е блокиран. >>> Измијте го кондензаторот (за производите со кондензатор) Решетките за вентилација на предната страна на машината може да се затворени. >>> Отстранете ги сите предмети од пред решетките за вентилација кои го блокираат протокот на воздух. Вентилацијата може да не е соодветна затоа што просторот каде што машината е инсталирана е премногу мал. >>> Отворете ја вратата или прозорците за да спречите температурата во просторијата многу да се зголеми. Може слој од бигор да се наталожил на сензорите за влажност или температура. >>> Исчистете ги сензорите за влажност или температура. Може сте ставиле премногу алишта. >>> Не преполнувајте ја машината за сушење алишта. Може алиштата не биле добро исцедени. >>> Пуштете цедење со поголема брзина на машината за перење.
Алиштата се влажни по сушење.
Можеби не е користена програма соодветна за видот на алишта.>>> Проверете ја етикетата на парчето облека и изберете програма соодветна за тој вид на облека или користете програми како екстра суво. Порите на филтерот за влакненца можеби се затнати. >>> Измијте го филтерот за влакненца со топла вода. Кондензаторот можеби е блокиран. >>> Измијте го кондензаторот (за производи со кондензатор) Фиоката на филтерот можеби е затната. >>> Исчистете ги сунѓерот и крпата за филтерот (доколку има таква) во фиоката на филтерот. (За производи со топлотна пумпа) Може сте ставиле премногу алишта. >>> Не преполнувајте ја машината за сушење алишта. Може алиштата не биле добро исцедени. >>> Пуштете цедење со поголема брзина на машината за перење.
Машината за сушење не се вклучува или програмата не започнува. Машината за сушење не работи откако ќе се постави.
Можеби е исклучен кабелот од штекер. >>> Осигурајте се дека кабелот е вклучен во штекерот. Вратата за полнење може да е отворена. >>> Проверете дали вратата за полнење е правилно затворена. Можеби нема наместена програма или копчето за започнување/мирување не е притиснато. >>> Проверете дали е поставена програмата и дали машината е во режим „Мирување“. Можеби е активирано заклучувањето за деца. >>> Исчлукете го заклучувањето за деца.
Програмата завршила предвреме без причина.
Вратата за полнење може да не е целосно затворена. >>> Проверете дали вратата за полнење е правилно затворена. Можеби нема напојување со струја. Притиснете го копчето за започнување/мирување (Start/Stand-by) за да започне програмата. Може да е полн резервоарот за вода. >>> Испразнете го резервоарот за вода.

Алиштата се собрале, се стврднале или се оштетиле.
Можеби не се користела програма соодветна за видот на алишта. >>> Проверете ги етикетите за одржување на алиштата и изберете програма која е соодветна за алиштата.
Светлото во машината за сушење не се вклучува. (На моделите со светло)
Можеби машината за сушење не е вклучена со копчето Вклучи/Исклучи или можеби не е избрана програма за машините без копче Вклучи/Исклучи. >>> Проверете дали машината за сушење е вклучена. Можеби сијаличката не функционира правилно. >>> Обратете се кај Овластен сервис за да ја заменат сијаличката.
Свети/трепка предупредувачкиот симбол/ЛЕД за чистење на филтерот.
Можеби филтерот за влакненца не е исчистен. >>> Исчистете го филтерот. Можеби просторот меѓу филтрите е затнат со влакненца. >>> Исчистете го просторот меѓу филтрите. Можеби се насобрал слој од пufки и ги затнува порите на филтерот за влакненца. >>> Измијте го филтерот со топла вода. Кондензаторот можеби е блокиран. >>> Измијте го кондензаторот
Тече вода од вратата за полнење.
Можеби се собрале влакненца на внатрешните страни на вратата за полнење и на дихтунгот на вратата за полнење. >>> Исчистете ги внатрешните површини на вратата за полнење и површините на дихтунгот на вратата за полнење.
Вратата за полнење се отвора спонтано.
Вратата за полнење може да не е целосно затворена. >>> Притиснете ја вратата за полнење додека не го слушнете звукот за затворање.
Вклучен е/светчи предупредувачкиот симбол / ЛЕД за резервоарот за вода.
Може да е полн резервоарот за вода. >>> Испразнете го резервоарот за вода. Цревето за одвод можеби се откачило. >>> Ако производот е директно поврзан за одводот на отпадна вода, проверете го цревето за одвод.
Симболот за пареа трепка. (За производите со функција на пареа)
Резервоарот за пареа можеби е празен => Наполнете го резервоарот за пареа со дестилирана или кондензирана вода.
Програмите со пареа не работат. (За производите со функција на пареа)
Можеби резервоарот за пареа е празен, предупредувачката икона за резервоар за пареа може да светне на екранот => Наполнете го резервоарот за пареа додека не се исклучи иконата за пареа.
Наборите не се намалуваат со програмата против гужвање. (За производите со функција на пареа)
Можеби сте ставиле премногу облека => Ставајте ја само наведената количина на облека. Можеби било избрано ниско ниво на времето на користење пареа => Изберете програма со многу пареа. По завршување на програмата, алиштата можеби останале во машината подолго време => Извадете ги алиштата штом програмата заврши и закачете ги.

Миризбата на облеката не се намалува со програмата за отстранување на миризба. (За производителите со програма за отстранување на миризба)

Можеби сте ставиле премногу облека => Ставајте ја само наведената количина на облека.

Можеби било избрано ниско ниво на времето на користење пареа => Изберете програма со многу пареа.



ПРЕДУПРЕДУВАЊЕ!

- Ако продолжи проблемот по следење на инструкциите во овој дел, контактирајте со својот продавач или со овластен сервис. Никогаш не обидувајте се сами да го поправите производот.



ЗАБЕЛЕШКА

- Во случај да најдете на проблем со кој било дел од уредот, можете да побарате замена така што ќе се обратите кај овластениот сервис со бројот на модел на уредот.
- Работење на уредот со неавтентични делови може да предизвика уредот да функционира неправилно.
- Производителот и дистрибутерот не се одговорни за неправилно работење поради неавтентични делови.

РЕЗИМЕ ЗА ПРОИЗВОДОТ

Регулатива за усогласеност делегирана од комисијата (ЕУ) бр. 392/2012 (Complying Commission Delegated Regulation (EU) No 392/2012)

Име на добавувачот или трговска марка		Beke
Назив на моделот		DU7112PA1 7182481870
Одреден капацитет (кг)		7.0
Вид центрифуга	Воздушна вентилација	-
	кондензаторот	•
Класа на енергетска ефикасност ⁽¹⁾		B
Годишна потрошувачка на енергија (kWh) ⁽²⁾		504,2
Вид контрола	Автоматско	•
	Неавтоматско	-
Потрошувачка на енергија на стандардна програма за памук со докрај наполнети алишта (kWh)		4,21
Потрошувачка на енергија на стандардна програма за памук со делумно наполнети алишта (kWh)		2,31
Потрошувачка на енергија кога е исклучена машината за стандардна програма за памук со докрај наполнети алишта P ₀ (W)		0,50
Потрошувачка на енергија кога е оставена машината за стандардна програма за памук со докрај наполнети алишта P _L (W)		1,00
Траење на режимот кога е оставена машината (мин)		30
Стандардна програма за памук ⁽³⁾		•
Времетраење на стандардната програма за памук со докрај наполнети алишта, T _{dy} (мин)		121
Времетраење на стандардната програма за памук со докрај наполнети алишта T _{dy1/2} (мин)		72
Времетраење на стандардната програма за памук со докрај и делумно наполнети алишта (T _d)		93
Класа на кондензациска ефикасност ⁽⁴⁾		B
Просечна кондензациска ефикасност на стандардна програма за памук со докрај наполнети алишта, C _{dy}		81%
Просечна кондензациска ефикасност на стандардна програма за памук со докрај наполнети алишта, C _{dy1/2}		81%
Мерена кондензациска ефикасност на стандардната програма за памук со докрај и делумно наполнети алишта, C _L		81%
Ниво на јачина на звук на стандардна програма за памук со докрај наполнети алишта ⁽⁵⁾		65
Вградено		-

• : Да - : Не

(1) Скала од A+++ (најефикасно) до D (најнеефикасно)

(2) Потрошувачка на енергија врз основа на 160 циклуси на сушење на стандардната програма за памук со докрај и делумно наполнети алишта, и потрошувачката во режимите што користат помалку струја. Реалната потрошувачка на енергија по циклус ќе зависи од тоа како се користи уредот.

(3) „Програма за сушење памучни алишта за во плакар“ користена на докрај и делумно наполнети алишта е стандардната програма за сушење на која се однесува информацијата на етикетата и на резимето; програмата е соодветна за сушење нормално мокри памучни алишта и дека тоа е најефикасната програма во однос на потрошувачката на енергија за памук.

(4) Скала од G (најнеефикасно) до A (најефикасно)

(5) Измерена средна вредност — LWA изразена во dB(A) ге 1 pW

