

beko

Szárítór

Használati útmutató



DS7512GX

CE

HU

2960313655_HU/020123.1422



ÚJRAHASZNOSÍTOTT ÉS
ÚJRAFELDOLGOZHATÓ
PAPÍR

Kérjük, először olvassa el a használati útmutatót!

Kedves Vásárló!

Köszönjük, hogy egy Beko terméket választott. Reméljük, hogy az ön által megvásárolt, korszerű körülmények között gyártott gép a legjobb eredményt nyújtja majd önnek. Azt tanácsoljuk, hogy az első használat előtt alaposan olvassa végig ezt a használati útmutatót és a kísérő dokumentumokat, majd tartsa azt meg a továbbiakban is. Ha másnak adná át a terméket, mellékelje a használati útmutatót is. Ügyeljen az útmutatóban található részletekre és a figyelmeztetésekre, és kövesse azokat. Ezt a használati útmutatót a fedlapján látható modellhez használja.




Jelmagyarázat

A használati útmutatóban a következő jelzések fordulnak elő:


| | |
|--|-----------------|
|  | VESZÉLY! |
| • Áramütéssel kapcsolatos figyelmeztetés. | |


| | |
|---|-----------------|
|  | VESZÉLY! |
| • Tűzveszéllyel kapcsolatos figyelmeztetés. | |

| | |
|---|------------------------|
|  | FIGYELMEZTETÉS! |
| • A veszélyes helyzetekkel kapcsolatos figyelmeztetések, tekintettel az élet- és vagyonbiztonságra. | |

| | |
|--|------------------------|
|  | FIGYELMEZTETÉS! |
| • Forró felületekkel kapcsolatos figyelmeztetés. | |

| | |
|---|------------------------|
|  | FIGYELMEZTETÉS! |
| • Figyelmeztetés a leforrzás veszélyére | |

| | |
|---|-------------------|
|  | MEGJEGYZÉS |
| • Fontos információk, illetve a használattal kapcsolatos hasznos útmutatók. | |

| | |
|---|---|
|  | A termék csomagolóanyagait, a nemzeti környezetvédelmi szabályzásnak megfelelően újrahasznosítható anyagokból gyártottuk. |
|---|---|

Ne dobja ki a csomagolóanyagokat háztartási vagy más hulladékkal együtt, azokat a helyi hatóságok által kijelölt csomagolóanyag gyűjtőpontoknál dobja ki.

1 Fontos utasítások a biztonság és környezet kapcsán



MEGJEGYZÉS

- Ez a fejezet olyan biztonsági információkat tartalmaz, melyek segítenek megelőzni a személyi sérülések és az anyagi károk kockázatát. Az előírások figyelmen kívül hagyása a garancia elvesztésével jár.

1.1 Általános biztonság



FIGYELMEZTETÉS!

- A készülék használható 8 éves és ennél nagyobb gyermekek által, valamint csökkentett fizikális, érzékelési vagy mentális készségekkel rendelkező személyek által, vagy tapasztalattal és tudással nem rendelkező személyek által, ha őket a biztonságukért felelős személy a készülék használatával kapcsolatban tájékoztatással vagy iránymutatással látta el. Ne hagyja a gyermekeket a készülékkel játszani. A tisztítási és karbantartási műveleteket gyermekek felügyelet nélkül nem végezhetik.
- Ha a gyermekek nincsenek folyamatos felügyelet alatt, tartsa távol a 3 éven aluli gyermekeket.
- Az állítható lábat nem szabad eltávolítani. A szárító és a padló közötti távolságot nem szabad olyan anyagokkal csökkenteni, mint pl. a szőnyeg, fa vagy a szerelőszalag. Ez problémákat okoz a szárítónál.



FIGYELMEZTETÉS!

- A beszerelési és javítási munkákat mindig bízza Szakszervizre. A gyártó nem vállal felelősséget azokért a károkért, melyek képzetlen személy által végzett javítási munkák következtében következnek be.
- Soha ne tisztítsa úgy a szárítót, hogy vizet permetez vagy borít rá! Ezzel áramütés veszélyének teszi ki magát

Gőzölő funkcióval rendelkező termékek esetében:



FIGYELMEZTETÉS!

- Csak desztillált vizet vagy a gép víztartályában lecsapódott vizet használja a gőzölős programokkal. Ne használjon vezetékes vizet vagy adalékanyagokat. A víztartályban összegyűlt víz használata során szűrje meg és távolítsa el belőle a szálakat.
- A gőzölő program üzeme közben ne nyissa ki az ajtót. Forró víz csapódhat ki.
- Mielőtt gőzölő programot állít be a ruhának, távolítsa el a foltokat.
- Csak olyan ruhákhoz állítsa be a gőzölő programot, amelyek nem piszkosak vagy foltosak, csak valamilyen kellemetlen szag járja át őket (szageltávolító).
- Sem a gőzölő, sem más program során ne használjon vegytisztító szereket vagy kiegészítő anyagokat.

1.1.1 Elektromos biztonság



VESZÉLY!

- **Az elektromos biztonsági utasításokat a beszerelés során az elektromos csatlakozással kapcsolatban követni kell.**
- **A berendezést tilos külső kapcsoló berendezésen keresztül csatlakoztatni, mint amilyenek az időzítő, vagy olyan áramkörre kapcsolni, amelyet egy berendezés rendszeresen bekapcsol és kikapcsol.**
- Az olajjal, acetonnal, alkohollal, fűtőolajjal, kerozinnal, feltöltővel, szerekkel, terpentinrel, paraffinnal, paraffin eltávolító szerekkel, benzinnel, viasszal vagy viaszos eltávolító szerekkel szennyezett tárgyakat bő vízzel kell lemosni, mielőtt a szárítóban szárítanák.
- A feszültség és a megengedett biztosítékos védelem adatait a típuscímke lemezen találja.
- A típuscímken látható feszültségnek meg kell egyeznie a hálózati feszültséggel.
- Ha nincs használatban a szárító, áramtalanítsa.
- Telepítés, karbantartás, tisztítás és javítási munkálatok közben, húzza ki a szárítót a hálózati csatlakozóból.



VESZÉLY!

- Nedves kézzel ne érintse meg a csatlakozót! Az áramtalanítást soha ne a zsinór húzásával végezze, mindig a csatlakozónál fogva húzza ki.
- Az áramütés és tűz kockázatának csökkentése érdekében, a szárítót ne csatlakoztassa hosszabbítókkal, többdugaszos aljzatokkal vagy adapterekkel az elektromos hálózathoz.
- A gép beszerelése után a tápkábel dugójának könnyen hozzáférhetőnek kell lennie.
- **A sérült tápkábelt a szakszerviz értesítésével le kell cserélni.**
- **Ha a készülék meghibásodása esetén, a javítás szakszervizzel való elvégzéséig nem üzemeltethető! Ezzel áramütés veszélyének teszi ki magát!**

1.1.2 Termék biztonság



FIGYELMEZTETÉS!

- Győződjön meg arról, hogy a szárító levegő bemenete nyitva van, és jól szellőzik.
- A termék R290 hűtőközeget tartalmaz.
- Az R290 egy környezetbarát, de gyúlékony hűtőközeg.
- Tartsa távol a terméket olyan potenciális hőforrásoktól, amelyek meggyulladhatnak.



VESZÉLY!

A tűzveszéllyel kapcsolatosan megfontolandó pontok:

- A meghatározott mosott cikkeken kívül, más nem szárítható a szárítóban, tűzveszély miatt.
- Mosatlan ruhaneműk
- A olajjal, acetonnal, alkohollal, gázolajjal, kerozinnal, folteltávolítóval, terpentinnel, parafinnal vagy parafin-eltávolítóval szennyezett ruhaneműt a szárítás előtt forró, oldószeres vízben kell lemosni.
- Ezért, főleg az olyan anyagokat melyekben a fent meghatározott foltok vannak, alaposan ki kell mosni, ahhoz megfelelő mosószert kell használni, magas mosási hőmérsékleten.

Az alább meghatározott mosott cikkeken kívül, más nem szárítható a szárítóban, tűzveszély miatt:



VESZÉLY!

- Gumihabbal (latex hab) bevont ruhák vagy párnák, fürdőköpenyek, vízálló textíliák, gumi erősítéssel ellátott anyagok és gumihab betétek.
- Ipari kemikáliákkal tisztított ruházat.
- Az olyan tárgyak, mint az öngyújtó, gyufa, aprópénz, fém alkatrészek, tű, stb. károsíthatják a dobot vagy működési problémákhoz vezethetnek. Ezért, ellenőrizze a ruhát, amit a szárítóba kíván tenni.
- Soha ne állítsa meg a szárítót mielőtt a program befejeződné. Ha mégis így kell tennie, távolítsa el a ruhát gyorsan, és fektesse le azokat hogy eloszlassa a hőt. A nem megfelelően mosott ruhák maguktól meggyulladhatnak, még az után is, hogy a szárítás befejeződött.
- Gondoskodnia kell a megfelelő szellőztetésről annak érdekében, hogy az eltérő üzemanyagokkal (pl. nyílt lánggal) üzemelő gépek által kibocsátott gázok ne gyűljenek fel a helységben az utógyújtás hatás miatt.



FIGYELMEZTETÉS!

- Fémrészeket is tartalmazó alsónemű nem szárítható a szárítóban. A szárítógép meghibásodásához vezethet, ha a szárítás alatt a fém részek meglazulnak és letörnek.



MEGJEGYZÉS

- Az öblítőket és hasonló termékeket a gyártó útmutatásai szerint használja.
- Az egyes betöltések előtt vagy után mindig tisztítsa meg a szűrőt. A szárítót soha ne használja bolyhszűrő nélkül.



FIGYELMEZTETÉS!

- Soha ne próbálja saját maga megjavítani a terméket. Hacsak a használati útmutató vagy a szervizkönyv kifejezetten ezt nem javasolja, ne kíséreljen meg semmiféle javítási vagy cserélési műveletet a terméken, még akkor sem, ha tudja, hogy azt hogyan kell kivitelezni. Ellenkező esetben saját és mások életét veszélyezteti.
- Ahol a szárítót beszerelik, nem lehet olyan zárható, toló, vagy zsanéros ajtó, mely akadályozhatja a betöltő ajtó kinyitását.
- Olyan helyre szerelje be a szárítót ami megfelel az otthoni használatnak. (Fürdőszoba, zárt balkon, garázs, stb.)
- Ügyeljen arra, hogy a háziállatok ne másszanak bele a szárító. Használat előtt ellenőrizze a szárító dobját.
- Ne támaszkodjon a szárító betöltő ajtajára amikor az nyitva van, mert az leeshet.
- Ne hagyja, hogy sok szősz gyűljön össze a szárítógép körül.

1.2 Telepítés mosógép tetejére

- Ha a készüléket a mosógép felett kívánja használni, akkor a két gép között rögzítő eszközt kell alkalmazni. A rögzítő eszközt szakképzett személynek kell beszerelnie.
- Ha a mosógép és a szárítógép egymásra van helyezve, teljes töltet esetén körülbelül 180 kg-ot nyomnak együtt. A készülékeket olyan, egyenletes talajra helyezze, mely megfelelő teherbírással rendelkezik!



FIGYELMEZTETÉS!

- A mosógépet nem szabad a szárítóra helyezni. A mosógépre való felszerelésekor, figyeljen oda a fent leírt utasításokra.

Beszerelési táblázat a mosógéphez és a szárítóhoz

| Szárítógép mélysége | Mosógép mélysége | | | |
|---------------------|------------------|-------|------------------|---------|
| | 62 cm | 60 cm | 54 cm | < 50 cm |
| 54 cm | Beszerelhető | | Nem beszerelhető | |
| 60 cm | Beszerelhető | | Nem beszerelhető | |

1.3 Rendeltetészerű használat

- A szárítót otthoni használatra tervezték. Kereskedelmi célra valamint a rendeltetésétől eltérő módon nem használható.
- A szárítót csak olyan ruhanemű szárításához használhatja, melyen ez megfelelően jelezve van.
- A gyártó elhárítja a helytelen használatból vagy szállításból származó felelősséget.
- Az Ön által megvásárolt szárító élettartama 10 év. Ez idő alatt a szárító megfelelő működtetéséhez elérhetőek lesznek az eredeti pótalkatrészek..

1.4 Gyermekek biztonsága

- A csomagolóanyagok veszélyesek a gyermekek számára. A csomagolóanyagokat tartsa távol a gyermekektől.

- Az elektromos berendezések veszélyesek a gyermekekre nézve. Ha a gép működik, a gyermekeket ne engedje a közelébe! Ne hagyja, hogy játsszanak a szárítóval! Használjon gyerekbiztos zárat, hogy elkerülje azt, hogy a gyermekek a szárítóval játsszanak.



MEGJEGYZÉS

A gyerekbiztos zár a vezérlőpanelen található.
(Lásd Gyerekzár)

- Tartsa zárva a betöltőajtót még akkor is, amikor nem használja a szárítót.

1.5 Megfelelés a WEEE előírásnak és a termék leselejtezése



A termék megfelel az uniós WEEE-irányelv (2012/19/EU) követelményeinek. A terméken megtalálható az elektromos és elektronikus hulladék besorolására vonatkozó szimbólum

(WEEE).

A terméket magas minőségű alkatrészekből és anyagokból állították elő, amelyek ismételten felhasználhatók és alkalmasak az újrahasznosításra. A hulladék terméket annak élettartamának végén ne a szokásos háztartási vagy egyéb hulladékkal együtt sejelezze le. Vigye el azt egy az elektromos és elektronikus berendezések újrahasznosítására szakosodott begyűjtőhelyre. A begyűjtőhelyek kapcsán kérjük, tájékozódjon a helyi hatóságoknál.



VESZÉLY!

- Az R290 egy gyúlékony hűtőközeg. Ezért győződjön meg róla, hogy a rendszer és a csövek nem sérültek-e a működés és a kezelés során.
- Tartsa távol a terméket olyan potenciális hőforrásoktól, amelyek sérülés esetén meggyulladhatnak.
- Ne dobja a terméket tűzbe.

1.6 Az RoHS-irányelvnek való megfelelés:

Az Ön által megvásárolt termék megfelel az uniós RoHS-irányelv (2011/65/EU) követelményeinek. A termék nem tartalmaz az irányelvben meghatározott káros vagy tiltott anyagokat.

1.7 Csomagolási információ

A termék csomagolóanyagai, a nemzeti környezetvédelmi előírásokkal összhangban, újrahasznosítható anyagokból készültek. A csomagolóanyagokat ne a háztartási vagy egyéb hulladékokkal együtt dobja ki! Vigye el azokat a helyi hatóságok által e célból kijelölt csomagolóanyag-begyűjtő pontokra.

1.8 Műszaki Specifikációk

HU

| | |
|--------------------------------|-----------------------|
| Magasság (min. / max.) | 84,6 cm / 86,6 cm* |
| Szélesség | 59,7 cm |
| Mélység | 56,8 cm |
| Kapacitás (max.) | 7 kg** |
| Nettó súly (± %10) | 44 kg |
| Feszültség | |
| Névleges bemeneti teljesítmény | Lásd a típuscímkét*** |
| Modellkód | |

* Min. magasság: Magasság zárt beállítólábakkal.

Max. magasság: Magasság maximálisan nyitott beállítólábakkal.

** Száraz szennyes súly mosás előtt.

*** A típuscímké a betöltőajtó mögött található.

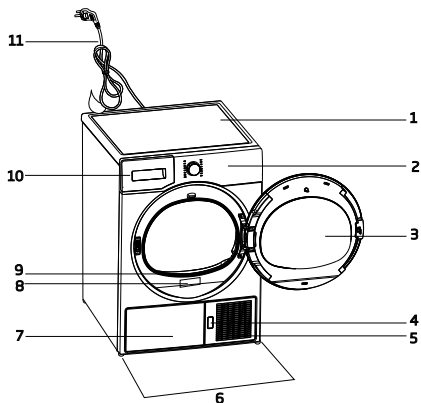


MEGJEGYZÉS

- A szárító műszaki jellemzői előzetes értesítés nélkül megváltozhatnak a minőség fejlesztése érdekében.
- A jelen használati utasításban található értékek csak sematikus adatok, így elképzelhető, hogy nem egyeznek száz százalékban a termékkel.
- A szárító címkéin vagy a dokumentumokon feltüntetett értékek laboratóriumi körülmények között kerültek meghatározásra, a vonatkozó szabványok szem előtt tartása mellett. A szárító működési és környezeti körülményektől függően az értékek eltérőek lehetnek.

2 Az Ön szárítógépe

2.1 Áttekintése



1. Felső panel
2. Vezérlőpanel
3. Betöltőajtó
4. Védőlemez nyitó gomb
5. Szellőzőrácsok
6. állítható lábak
7. Azokban a modellekben, amelyekben a tartály alul található, a víztartály a talplemezen belül van
8. Típusjelölő címke
9. Bolyhszűrő
10. Víztartály-fiók (azokban a modellekben, amelyekben a tartály felül található)
11. Tápkábel

2.2 A csomag tartalma

| | | | |
|---|------------------------------------|---|---------------------------|
|  | 1. Víz leeresztő cső* |  | 6. Víztöltő tartály* |
|  | 2. Szűrőfiók pótszivacs* |  | 7. Tiszta víz* |
|  | 3. Használati útmutató |  | 8. Illatkapszula csoport* |
|  | 4. Szárítókosár* |  | 9. Kefe* |
|  | 5. Szárítógép használati utasítás* |  | 10. Szűrőruha* |

*A modelltől függően, tartozéka lehet a gépének.

3 Üzembe helyezés

Mielőtt az Önhöz legközelebbi szakszervizt kihívna a szárítógép bekötése céljából, győződjön meg, hogy az elektromos csatlakozás és a csatornabekötés megfelel a használati útmutatóban meghatározott követelményeknek. Ha nem megfelelőek, hívjon képesített villany-, illetve vízvezeték szerelőt a szükséges csatlakozás kialakítása érdekében.



MEGJEGYZÉS

- A szárítógép helyének előkészítése, valamint az elektromos és csatornahálózati bekötés a fogyasztó felelőssége.



FIGYELMEZTETÉS!

- Telepítés előtt szemrevételezéssel győződjön meg, hogy a szárítógép nem sérült. Ha a szárító sérült, ne végeztesse el a bekötését. A sérült termék használata balesetveszélyes lehet.
- A szárítógép használata előtt várjon 12 órát.

3.1 Megfelelő elhelyezés

A szárítót stabil, egyenletes felszínen helyezze el.

A szárítógép nehéz. Ne mozgassa egyedül.

- A szárítógépet jól szellőző, pormentes helyiségben használja.
- A szárítógép és a talaj közötti hézagot tilos kitölteni pl. szőnyeggel, fával vagy szalaggal.
- Ne takarja el a szárítógépe szellőzőnyílásait.
- A telepítés helyszínén nem lehet olyan zárható tolóajtó vagy zsanéros ajtó, amely akadályozza a gép töltőajtójának nyitását.
- A szárítógép telepítését követően a gépet azon a helyen kell hagyni, ahol a bekötést elvégezték. A gép telepítésekor győződjön meg, hogy annak hátfala nem ér semmihez (csap, aljzat stb.).
- Helyezze a szárítógépet legalább 1 cm távolságra más berendezési tárgyaktól.

- Az Ön szárítógépet $+5^{\circ}\text{C}$ és $+35^{\circ}\text{C}$ közötti hőmérséklettartományban lehet működtetni. Ettől eltérő körülmények esetén az üzemeltetés a gépet károsíthatja.
- A szárítógép hátfalát állítsa a falhoz.



VESZÉLY!

A gépet ne állítsa rá a tápkábelre.

*** Hagyja figyelmen kívül a következő figyelmeztetést, ha a termék rendszere nem tartalmaz R290-et**



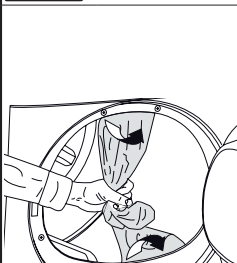
VESZÉLY!

- A szárító R290 hűtőközeget tartalmaz.*
- Az R290 egy környezetbarát, de gyúlékony hűtőközeg.*
- Győződjön meg arról, hogy a szárító levegő bemenete nyitva van, és jól szellőzik.*
- Tartsa távol a potenciális lángforrásokat a szárítótól.*

3.2 A szállítási biztosító szerelvények eltávolítása



FIGYELMEZTETÉS!

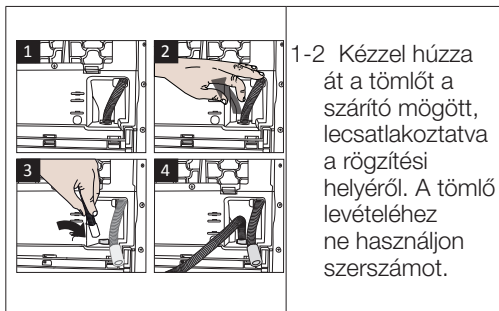


- A szárítógép első használata előtt a szállítási biztosító szerelvényeket el kell távolítani.
- Amennyiben az ajtó nyílásiránya megfordítható, ehhez kövesse a az ajtó szerelésére vonatkozó utasításokat.

3.3 Csatornabekötés

A víztartályban összegyűlt víz időszakos ürítése helyett a vizet a termékkel kapott tömlőn keresztül közvetlenül is ürítheti.

A vízleeresztő tömlő csatlakoztatása



1-2 Kézzel húzza át a tömlőt a szárító mögött, lecsatlakoztatva a rögzítési helyéről. A tömlő levételéhez ne használjon szerszámot.

- 3 A szárítógéppel kapott leeresztő tömlő egyik végét csatlakoztassa ahhoz a csatlakozási ponthoz, ahonnan az előző pontban levette.
- 4 A leeresztő tömlő másik végét csatlakoztassa közvetlenül a csatornahálózati csomagra, vagy a mosdókagylóhoz.

i MEGJEGYZÉS

- A leeresztő tömlő csatlakoztatási magassága max. 80 cm lehet.
- Ügyeljen, hogy a leeresztő tömlőre ne lépjenek, és az ne szoruljon be a gép és a szerelvény közé.
- Amennyiben a termékhez tartozék csomagot is mellékeltek, lásd a részletes leírást.

3.4 A lábak beállítása

• A lábak jobbra vagy balra forgatásával állítsa a szárítógépet stabil vízszintes helyzetbe.

3.5 A szárítógép szállítása

Ürítsen ki minden vizet, ami esetleg a gépben maradt. Ha a gép közvetlenül a csatornabekötő csomagra van csatlakoztatva, csatlakoztassa azt le.

! FIGYELMEZTETÉS!

- Javasoljuk, hogy a szárítógépet csak függőleges helyzetben mozgassák. Ha nem lehetséges a függőleges helyzetben való mozgatás, akkor javasoljuk, hogy az előlétzetből jobb kéz felőli oldala felé döntse meg.

3.6 Hangokra vonatkozó figyelmeztetések

i MEGJEGYZÉS

- A működés közben a kompresszor irányából jövő időnkénti fémes zaj normális jelenség.
- A működés közben összegyűlt vizet a gép a víztartályba szivattyúzza. E folyamat során a szivattyúzás zaja normális jelenség.

3.7 A megvilágító izzó cseréje

Ha az Ön készülékében van megvilágítás, az izzó/LED cseréje érdekében hívja a szakszervizt. A szárítógépben használt izzó szokásos háztartási célokra nem használható. A megvilágítás célja, hogy a szárítógép töltését megkönnyítse, kényelmesebbé tegye. A készülékben használt izzó szélsőséges körülményeknek is ellenáll, pl. rezgéseknek és az 50°C-nál magasabb hőmérsékletnek is.

4 Előkészítés

4.1 Gépi szárításra alkalmas ruhaneműk

Mindig tartsa be a ruhanemű címkéjén megadott utasításokat. Csak olyan ruhát szárítson, amely rendelkezik a szárítóban való szárításra alkalmasságot igazoló címkével.

4.2 Gépi szárításra nem alkalmas ruhaneműk



Az ezzel a szimbóolummal ellátott ruhaneműt ne szárítsa szárítóban



MEGJEGYZÉS

- A finom hímzett anyagok, a gyapjú, selyem ruhák, a finom és értékes anyagok, a légzáró anyagok és a túll függönyök nem alkalmasak gépi szárításra.

4.3 A ruhák előkészítése a szárításra

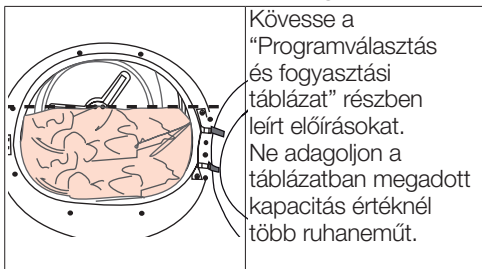
- A mosást követően a ruhanemű összegubancolódhat. Mielőtt a szárítóba helyezi őket, csoportosítsa a ruhaneműt.
- Szárítsa a fém részeket tartalmazó ruhaneműt kifordítva (pl. cipzár).
- Zárja be a cipzárakat, kampókat, csatokat és gombokat.

4.4 Teendők az energiatakarékosság jegyében

- Centrifugáláskor mindig a lehető legmagasabb sebességfokozatot használja. Ily módon a szárítási idő lerövidíthető, az energiafogyasztás pedig csökkenthető.
- A ruhákat típus és vastagság szerint válogassa. Az azonos típusú ruhaneműt együtt szárítsa. Például, a vékony anyagú konyharuhák és asztalterítők gyorsabban száradnak, mint a vastagabb törölközők.
- A megfelelő program kiválasztását illetően tekintse meg a használati útmutatót.
- Szárítás közben ne nyissa ki a gép betöltő ajtáját, csak ha feltétlenül szükséges. Ha mindenképp ki kell nyitnia, csak a lehető legrövidebb ideig tartsa nyitva.

- Működése közben ne adjon hozzá vizes ruhát a szárítóhoz
- Kondenzátor egységgel rendelkező modellek esetében: havonta egyszer vagy minden 30. használatot követően tisztítsa meg a kondenzátort.
- Hőszivattyú egységgel rendelkező modellek esetében: tisztítsa rendszeresen a szűrőfiókot, amikor szemmel láthatóan összegyűlt a szősz, vagy amikor a szűrőfiók-tisztítás jelzőfény felvillan.
- Kürtös modellek esetében: kövesse a kürtő csatlakoztatására vonatkozó utasításokat, és tisztítsa ki a kürtőt.
- A szárítási folyamat során jól szellőztesse ki a helyiséget, ahol a szárítógép működik.

4.5 Helyes ruhamennyiség



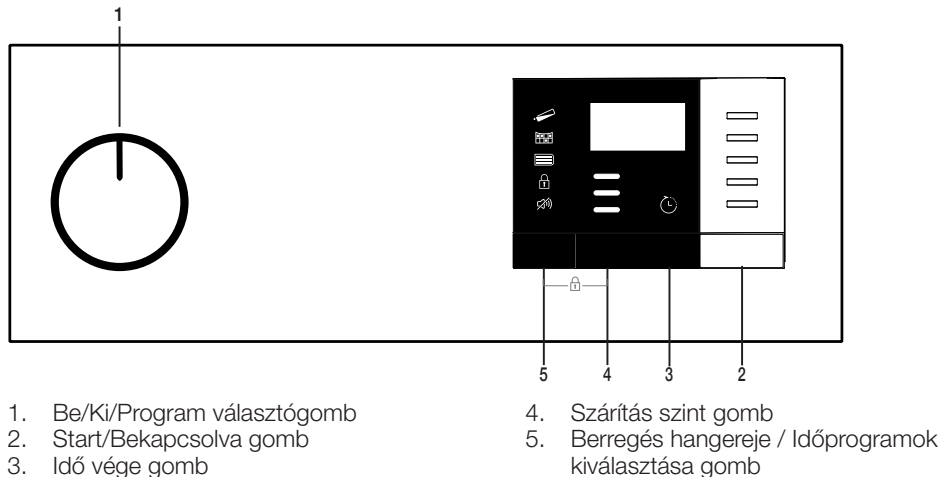
Az alábbi súlyok példaként szerepelnek:

| Szennyes | Körülbelüli súly (g)* | Szennyes | Körülbelüli súly (g)* |
|-----------------------------|-----------------------|-------------------|-----------------------|
| Pamut paplanhuzat (dupla) | 1500 | Blúz | 150 |
| Pamut paplanhuzat (szimpla) | 1000 | Pamut ing | 300 |
| Lepedő (dupla) | 500 | Ingek | 250 |
| Lepedő (szimpla) | 350 | Pamut ruha | 500 |
| Nagy asztalterítő | 700 | Ruha | 350 |
| Kis asztalterítő | 250 | Farmer | 700 |
| Szalvéta | 100 | Zsebkendő (10 db) | 100 |
| Törölköző | 700 | Póló | 125 |
| Kéztörő | 350 | | |

*Szárász szennyes súly mosás előtt..

5 A termék használata

5.1 Kezelőpanel

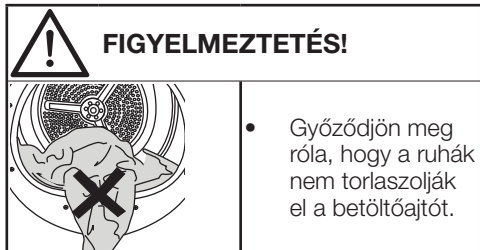


5.2. Szimbólumok



5.3. A szárítógép előkészítése

- Dugja be a szárítógépet.
- Nyissa ki a betöltőajtót.
- Helyezze a ruhát a szárítógépbe, anélkül, hogy teletömné.
- Nyomja be és zárja be a betöltőajtót.



A Be/Ki/Program kiválasztása gomb segítségével válassza ki a kívánt programot, majd a gép bekapcsol.




MEGJEGYZÉS

- Az, hogy a Be/Ki/program kiválasztása gomb segítségével kiválaszt egy programot, nem jelenti azt, hogy a program elindult. A program elindításához nyomja meg az Indítás/Bekapcsolva gombot.

5.4 Programkiválasztás és fogyasztási táblázat

| HU | | | | |
|------------------------------|--|----------------|---|----------------------|
| Programok | A programok leírása | Kapacitás (kg) | A mosódob forgási sebessége (ford/perc) | Száritási idő (perc) |
| Pamut, vasalásra kész | A vasalandó pamut ruhaneműt száríthatja ezzel a programmal, hogy az egyszerűbb vasalás érdekében egy kicsit nyirkosak legyenek. (ing, póló, abrosz, stb.) | 7 | 1000 | 140 |
| Pamut, szekrényszárász | Ezzel a programmal az összes pamut ruhaneműt száríthatja. (ingek, nadrágok, pizsamák, csecsemőruhák, fehérnemű, ágynemű, stb). A szekrénybe helyezés előtt nincs szükség vasalásra. | 7 | 1000 | 165 |
| Pamut, extra száraz | Ezzel a programmal vastag pamut ruhaneműket száríthat, mint pl. törölközők, köntös, stb. A szekrénybe helyezés előtt nincs szükség vasalásra. | 7 | 1000 | 175 |
| Szintetikus, vasalásra kész | A vasalandó szintetikus ruhaneműt száríthatja ezzel a programmal, hogy az egyszerűbb vasalás érdekében egy kicsit nyirkosak legyenek. (ing, póló, abrosz, stb.) | 4 | 800 | 60 |
| Szintetikus, szekrényszárász | Ezzel a programmal az összes szintetikus ruhaneműt száríthatja. (Ingek, pólók, alsónemű, asztalnemű, stb). A szekrénybe helyezés előtt nincs szükség vasalásra. | 4 | 800 | 70 |
| Napi | Ezzel a programmal pamut és szintetikus ruhát is száríthat. Ezzel a programmal a sport- és fitness ruhákat száríthat. | 4 | 1000 | 110 |
| Sportruházat | Ezzel a programmal a szárítható sportruhákat száríthatja meg. | 4 | 1000 | 135 |
| Szellőztetés | Forró levegő befúvása nélkül 10 percig csak szellőztetés zajlik. A programnak köszönhetően kiszellőztetheti a hosszú ideig zárt helyen tartott ruhákat, megszabadítva azokat a kellemetlen szagoktól. | - | - | 10 |
| Szárító rekesz/ Időszárító | A 10 és 160 perc közötti időprogramok közül választhat a kívánt szárítási szint eléréséhez alacsony hőmérsékleten. Ebben a programban a szárítógép működése a mosás szárazságától függetlenül a beállított időig tart. Ez a termék opcionálisan egy szárító kosárral használható. A kosár nélkül értékesített termékek esetében a hivatalos szolgáltatótól vásárolhat kosarat majd használhatja fent megadott szárítási programokat. A használat részleteit lásd a szárító kosár használati útmutatójában. | - | - | - |
| Finom textíliák | A szárításra alkalmas különösen finom ruhanemű (selyemblúzok, finom alsónemű stb.), illetve azok, amelyeket ajánlatos kézzel mosni, alacsonyabb hőmérsékleten száríthatók. | 2 | 600 | 50 |
| Vegyés | Használja ezt a programot olyan szintetikus és pamut ruhaneműk együtt történő szárításához, amelyek nem engedik színüket. Ezzel a programmal a sport- és fitness ruhákat száríthat. | 4 | 1000 | 125 |
| BabyProtect | Ez a program kifejezetten kisgyermek ruhák fehérneműjének szárítására alkalmas. | 3 | 1200 | 80 |
| Farmer | Ezzel a programmal farmernadrágokat, -szoknyákat, -ingeket vagy -kabátokat száríthat. | 4 | 1200 | 150 |
| Finom textíliák / Ing | Ez a program sokkal érzékenyebben szárítja és kevésbé gyúri meg őket, így megkönnyíti a vasalást. | 2 | 1200 | 60 |
| Expressz 30' | Használja ezt a programot 2 ing vasalásra előkészítéséhez. | 0,5 | 1200 | 30 |

| Energiafogyasztási értékek | | | | |
|--|--|---|-------------------------------|--------------------------------|
| Programok | Kapacitás (kg) | A mosódob forgási sebessége (ford/perc) | Maradék nedvességtartalom kb. | Energiafogyasztási értékek kWh |
| Azonnal felvehető pamut szövetek* | 7 | 1000 | 60% | 1,27 |
| Vasalandó pamut anyagok | 7 | 1000 | 60% | 1,05 |
| Viselésre kész szintetikus anyag | 4 | 800 | 40% | 0,51 |
|  | Standard szárítási program pamut ruhanemű fél és max. töltet esetén, amelyre vonatkoznak az energiamatricán és adattáblán található adatok. A program pamut nedves ruhanemű szárítására alkalmas ami egyben a leghatékonyabb szárítási program az energiafelhasználást figyelembevéve. | | | |

* : Energy Label szabványos program (EN 61121) A táblázat összes értékét az EN 61121 szabvány határozza meg. Ezek az értékek a ruhanemű típusa, a centrifugálási sebesség, a környezeti viszonyok vagy a feszültségingadozás függvényében eltérhetnek a táblázatban megadott értékektől.

5.5 Kiegészítő funkciók

Berregés / idő

A szárítógép a program végeztével hangjelzést bocsát ki. Ha nem akarja, hogy a jelzés hangos legyen, nyomja meg a „Berregés / idő” gombot. A Berregés / idő gomb megnyomásakor egy jelzőfény villan fel, és nem hallható hangjelzés a program befejeződésekor.



MEGJEGYZÉS

- Ez a funkció vagy a program elindulása előtt vagy az után aktiválható.

A Berregés / idő gomb segítségével állíthatja be a program időtartama alatt a Szárító rekesz/ Időszárító programokat.

Nedvesség szint gomb

A Nedvesség szint beállító gombot a nedvesség szintjének beállítására használhatja.

A program ideje függ a választástól.



MEGJEGYZÉS

- Ezt a funkciót csak a program megkezdése előtt aktiválhatja.

Befejezési idő

Az idő vége funkció segítségével a program végének idejét akár 24 órával elhalaszthatja.

1. Nyissa ki a betöltőajtót és helyezze be a ruhaneműt.
2. Állítsa be a szárítási programot.
3. Nyomja meg Befejezés idejének kiválasztása gombot a kívánt késleltetés beállításához. A Befejezés idő LED világít. (Ha lenyomja és tartja a gombot, az Idő vége non-stop folyamatban lesz).
4. Nyomja le a Indítás/Bekapcsolva gombot. A Befejezési idő visszaszámlálása elindul. “:” A kijelzett késleltetett idő közepén található elválasztóvonal villog.



MEGJEGYZÉS

- Az idő lejártá előtt hozzáteheti és kivetheti a ruhaneműt. A kijelzett idő a normál szárítási idő és az Idő vége összege. A Befejezési idő LED a leszámolás végén kikapcsol, megkezdődik a szárítás és felvillan a szárítás LED.

Az Idő vége megváltoztatása

Amennyiben a visszaszámlálás alatt szeretné megváltoztatni a késleltetés idejét, akkor:

Törölje a programot a Be/Ki/Program kiválasztása gomb segítségével. Válassza ki a kívánt programot, majd ismétlje meg a Befejezési idő kiválasztása folyamatot.

Idő vége funkció törlése

Amennyiben törölni szeretné az Idő vége funkciót és azonnal el szeretné indítani a programot:

Törölje a programot a Be/Ki/Program kiválasztása gomb segítségével. Válassza ki a kívánt programot, majd nyomja meg a Start/ Készenlét gombot.

5.6 Figyelmeztető jelzések



MEGJEGYZÉS

- A figyelmeztető jelzések az adott szárítógép modelltől függően eltérőek lehetnek.

Bolyhszűrő tisztítása

A program végeztével bekapcsol a szűrőtisztítás figyelmeztető jelzés.

Vízartály

A program végeztével bekapcsol a vízartály leeresztése figyelmeztető jelzés.

Ha a vízartály a program közben telik meg, a figyelmeztető jelzés villogni kezd és a gép készenléti üzemmódba vált. Ebben az esetben engedje le a tartályt, majd a program elindításához nyomja meg az Indítás/ Bekapcsolva gombot. A figyelmeztető szimbólum eltűnik és a program újra elindul.

Szűrőfiók / Hőcserélő tisztítása

Amikor a program befejeződik, a hőcserélő vagy a szűrőfiók tisztítását jelző fény világíthat.

5.7 A program indítása

A program elindításához nyomja meg az Indítás/Bekapcsolva gombot.

A Start / Készenléti és Száradási jelzőfények világítani fognak, jelezve, hogy a program elindult.

5.8 Gyerekzár

A szárítógép gyerekzárral rendelkezik annak érdekében, hogy a gombok lenyomásával ne lehessen megváltoztatni az aktuális programot. Amennyiben a gyerekzár aktív, a panelen lévő összes gomb, a Be/Ki/Programválasztás gombok kivételével inaktívá válik.

A gyerekzár aktiválásához nyomja meg egyszerre a Nedvesség szint és a Berregés gombot, majd tartsa 3 másodpercig nyomva. A program végeztével új program elindításához, illetve a program megszakításához a gyerekzárát fel kell oldani. A gyerekzár feloldásához tartsa nyomva ugyanazokat a gombokat 3 másodpercen át.



MEGJEGYZÉS

- Ha a gyerekzár aktív, a kijelzőn bekapcsol a gyerekzár figyelmeztető jelzés.
- Ha a gépet be vagy kikapcsolja a Be/Ki/ Törlés gombbal, a gyerekzár kikapcsol.



MEGJEGYZÉS

- Miközben a szárítógép működik és a gyerekzár aktív, kétszer sípol, amikor a programválasztó gombot elfordítja. Ha a gyerekzárát úgy kapcsolja ki, hogy a programválasztó gombot nem állítja vissza korábbi helyzetébe, a program a programválasztó gomb állásának módosítása miatt leáll.

5.9 A program módosítása indítás után

- A szárítógép elindítása után módosíthatja a kiválasztott a szárítási programot egy másik programra.
- Például, válassza az Extra száraz programot a Be/Ki/programválasztó gomb Vasalás-szárazból Extra száraz állásba való elfordításával.
- A program elindításához nyomja meg az Indítás/Bekapcsolva gombot.

Ruhanemű hozzáadása és eltávolítása bekapcsolt állapotban

- Ruhanemű hozzáadásához, illetve kivételéhez a szárítási program elindulását követően:
- A szárítógép készenléti üzemmódba állításához nyomja meg a Start/Készenlét gombot. A szárítási folyamat leáll.
- Nyissa ki a betöltőajtót Készenlét üzemmódban, töltsé be vagy vegye ki a ruhákat, majd csukja vissza az ajtót.
- A program elindításához nyomja meg az Indítás/Bekapcsolva gombot.



MEGJEGYZÉS

- A szárítás megkezdése után hozzáadott ruhanemű azt eredményezheti, hogy a gépben lévő, már megszáradt ruhák összekeverednek a vizes ruhákkal, így a szárítási folyamat végén a ruhanemű nedves marad.



MEGJEGYZÉS

- A ruhanemű hozzáadását és eltávolítását a szárítás ideje alatt akármennyiszor megismételheti. De ezzel többször megszakítja a szárítási folyamatot és növeli a programidőt és az energiafogyasztást is. A ruhanemű hozzáadása ezért a szárítási program elindulása előtt javasolt.
- Ha a berendezés készenléti állapotában a programválasztó gombbal új programot választ, a folyamatban lévő program megszakad.



FIGYELMEZTETÉS!

- Ha a program futása közben adagol vagy vesz ki ruhát, a dob belső felszínét ne érintse meg. A dob felszíne ugyanis forró.

5.10 Program törlése

Ha bármilyen okból szeretné a szárítást leállítani és a programot törölni azután, hogy a gép elindult, nyomja meg a Be/Ki/Törlés gombot, és a program törlődik.



FIGYELMEZTETÉS!

- Amennyiben a programot a berendezés működése közben állítja le, a berendezés belseje rendkívül forró lehet, ezért kapcsolja be a szellőztetés programot, hogy lehűtse.

5.11 Program vége

Ha a program véget ér, a Bolyhszűrő tisztítása és a Víztartály figyelmeztető jelzések kigyulladnak. A betöltőajtó kinyitható, és a gép készen áll a következő szárítási ciklusra. A szárítógép kikapcsolásához állítsa a Be/Ki/Programválasztás gombot Be/Ki állásba.



MEGJEGYZÉS

- Amennyiben a program végeztével nem üríti ki a ruhákat, a gyűrődés-megelőző funkció 2 órára aktívává válik, ezzel megakadályozva, hogy a gépben lévő ruhák összegyűrődjenek. A program 10 perces intervallumokban megforgatja a ruhákat, így megelőzve a gyűrődést.

6 Karbantartás és tisztítás

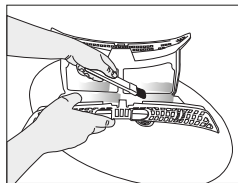
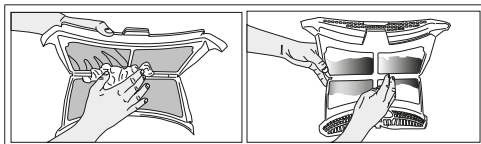
6.1 Betöltőajtó belső felület

A szárítási folyamat során kiválasztott haját, szűrőket és szöszőket a szösszűrő gyűjti össze.



MEGJEGYZÉS

- A szöszők a ruhák viselése és mosása során keletkeznek.
- A szűrő nyílását porszívóval tisztíthatja.

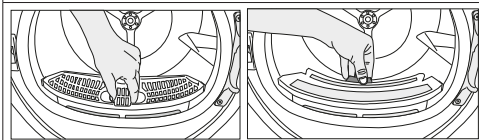


FIGYELMEZTETÉS!

- Minden szárítási ciklust követően tisztítsa ki a szösszűrőt és a betöltő ajtó belső felületét.

A szösszűrő tisztításához:

- Nyissa ki a betöltőajtót.
- Tartsa a két részes szösszűrő első részét (a belső szűrőt), és vegye ki felfelé kihúzva azt.
- Kezével vagy puha ronggyal gyűjtse össze a szöszőket, bolyhokat és pamutgombócokat.
- Vegye ki a második részt (a külső szűrőt) felfelé kihúzva azt.

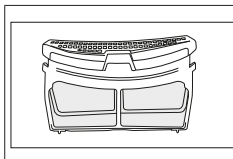
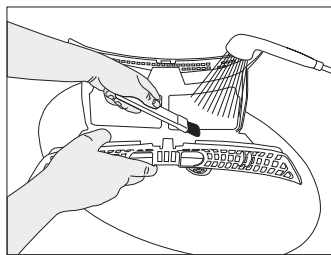
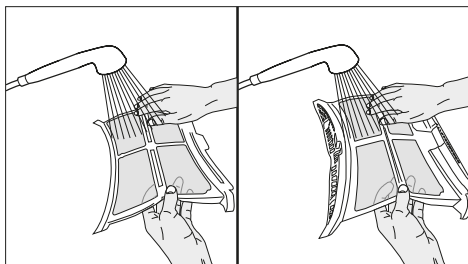


MEGJEGYZÉS

- Ugyeljen, hogy haj, szűrők, szöszők és pamutgombócok ne essenek a nyílásba, ahova a szűrőt kell behelyezni.

- Nyissa ki mindkét szűrőt (a felső és az alsó szűrőt) és végezze el a bolyhok eltávolítását kézzel, vagy használjon tisztítókefét a légvezető fedélnél. És ha szükséges, a szűrők tisztításához használjon porszívót.

- Tisztítsa meg mindkét szűrőt folyóvíz alatt, a szöss felgyűlésével ellentétes irányban, vagy egy puha kefe használatával. Szárítsa meg a szűrőt, mielőtt visszahelyezné.



- Helyezze a két szösszűrőt egymásra, és helyezze vissza azokat a helyükre.

- Tisztítsa meg a az első ajtó belső felületét és tömítéseit puha, nedves ruhával vagy a levegővezető fedél keféjével

Minden szárítási ciklus után engedje le a vizet.



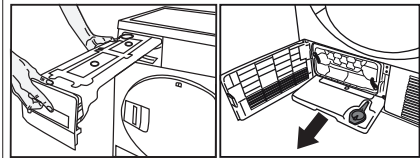
FIGYELMEZTETÉS!

- A kondenzvíz nem iható!
- Program közben soha ne távolítsa el a víztartályt!

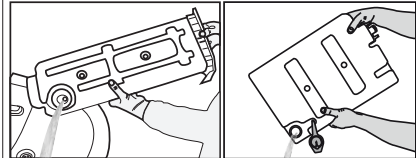
Amennyiben a víztartályt elfelejti leereszteni, a gép a következő szárítási ciklusok során, amikor a víztartály teli van, leáll, a Víztartály telítettségét jelző fény pedig villog. Amennyiben ez az eset áll elő, eressze le a víztartályt, majd nyomja meg a Start / Pause gombot, a szárítási ciklus folytatásához.

A víztartály leeresztéséhez:

1. Óvatosan emelje ki a víztartályt a fiókból vagy a tartályból.



2. Öntse ki a vizet a tartályból.



- Amennyiben a víztartály tölcserében szőszök gyűltek fel, folyó víz alatt tisztítsa meg azt.
- Helyezze vissza a víztartályt.



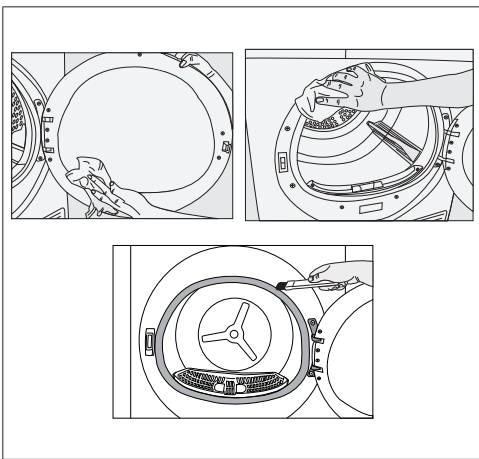
MEGJEGYZÉS

- Amennyiben lehetősége van közvetlen vízleeresztésre, nem szükséges ürítenie a víztartályt.

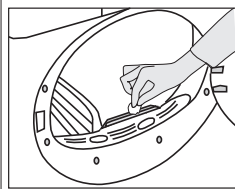
6.4 A párologtató tisztítása

Kis mennyiségű szősz áthaladhat a szűrőn, és összegyűlhet a párologtató fémfelületén. A párologtató fémfelületét rendszeresen meg kell tisztítani.

Ha a kijelzőn villog párologtató ikon, ellenőrizze a párologtató fémfelületét. Ha szennyezett, tisztítsa meg. Ezt a részt havonta egyszer kell ellenőrizni.



6.2 A szenzor tisztítása



A szárítógépben nedvesség szenzorok találhatóak, amelyek érzékelik, hogy a ruha száraz-e vagy sem.

A szenzorok tisztításához:

- Nyissa ki a szárítógép betöltőajtóját.
- Várja meg, amíg a gép lehűl, ha az még meleg a szárítást követően.
- Ecettel megnedvesített puha ruhával törölje át a szenzor fém felületeit, majd szárítsa meg.



MEGJEGYZÉS

- Tisztítsa évente 4 alkalommal a szenzorok fém felületeit.
- A szenzorok fém felületeinek tisztítása során ne használjon fém eszközöket.



FIGYELMEZTETÉS!

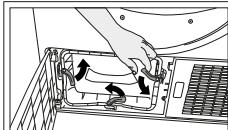
- A tisztítás során soha ne használjon oldószereket, tisztítószerkeket és hasonló anyagokat, tűz- és robbanásveszély miatt!

6.3 A víztartály leeresztése

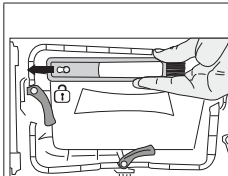
A szárítási folyamat során a ruhákban lévő nedvességet a gép eltávolítja és kondenzálja, a meglévő víz a víztartályban gyűlik össze.



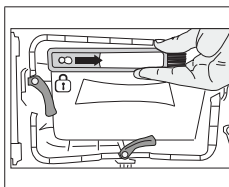
- Nyissa ki a biztonsági rácsot annak megnyomásával.



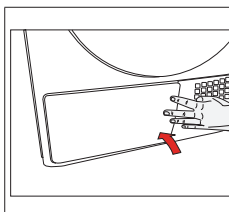
- A légtelítő ajtó megnyitásához mozgassa az oldó reteszt.



- Húzza balra a keféét és vegye le. A tisztítókeféével eltávolíthatja a párologtató fém felületén összegyűjtött bolyhokat.



- Helyezze be a keféét a jobb oldali részbe, miután megtisztította a párologtatót, az előlapot és a szősz szűrőt.

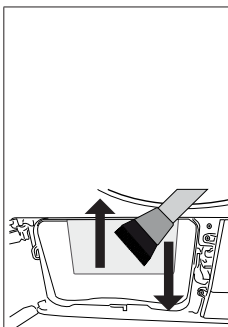


- A tisztítás elvégzését követően helyezze a légtelítő ajtaját a helyére, zárja a reteszt, és zárja vissza a biztonsági rácsot.

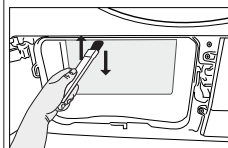


NOTE

- A kefe a nyomtatási anyagcsák belsejében van. Az első használat után tegye a levegővezeték burkolatában található foglalatba.

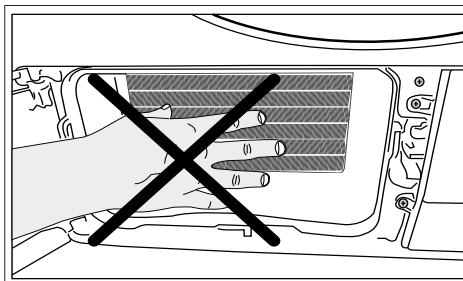


- “A kondenzátor felületén összegyűjtött bolyhokat nedves ruhával vagy a levegővezető fedélre helyezett kefével a kondenzátor fel-le dörzsölésével kell eltávolítani.
- A sérülések elkerülése érdekében kérjük, ne tisztítsa a párologtató peremét jobbról-balra irányban.
- A tisztításhoz használhat kefével ellátott porszívót is. A párologtató tisztítása kefe nélküli porszívóval nem javasolt. “



FIGYELMEZTETÉS!

- A tisztítást kézzel is végezheti, amennyiben védőkesztyűt visel. Ne próbálja meg csupasz kézzel végezni a tisztítást. A párologtató lamellái megsérthetik a kezét. A balról jobbra való mozdulattal végzett tisztítás kárt okozhat a párologtató lamelláiban. Ez szárítási problémákat eredményezhet.



FIGYELMEZTETÉS!

- Ha vizet lát a műanyag felületen a párologtató előtt, amikor kinyitja a levegővezető fedelet, az normális jelenség.

7 Hibaelhárítás

A szárítási művelet túl hosszán tart.

Szöszszűrő (belső és külső szűrő) pórusai eltömődhetnek. >>> Mossa ki a szöszszűrőket meleg vízzel, és szárítsa meg.

A párologtató elülső oldala eltömődhetett. >>> Tisztítsa meg a párologtató elülső oldalát.

A gép elején található szellőzőrácsok zárva lehetnek. >>> Távolítsa el minden tárgyat a szellőzőrács elől, ami akadályozhatja a levegő útját.

Lehetséges, hogy a szellőzés nem megfelelő, ugyanis a hely, ahová a gépet beszerelték, túl kicsi. >>> Nyissa ki az ajtót vagy az ablakokat, hogy megakadályozza, hogy a hőmérséklet túl magasra emelkedjen a helyiségben.

A nedvesség-érzékelőn vízköréteg rakódhatott le. >>> Tisztítsa meg a nedvesség érzékelőt.

Lehet, hogy túl sok ruhát töltött be. >>> Ne töltse túl a szárítógépet.

Lehet, hogy a ruhák nincsenek megfelelően kicentrifugázva. >>> Kapcsolja nagyobb fordulatszámra a centrifugát a mosógépen.

A ruhák a szárítást követően is nedvesek.

Lehetséges, hogy nem a ruhatípusnak megfelelő programot használt. >>> Ellenőrizze a ruhák kezelésre vonatkozó címkéit, majd válasszon a ruhatípusnak megfelelő programot, vagy kiegészítéssel használjon más időprogramot.

Szöszszűrő (belső és külső szűrő) pórusai eltömődhetnek. >>> Mossa ki a szűrőket meleg vízzel, és szárítsa meg.

A párologtató elülső oldala eltömődhetett. >>> Tisztítsa meg a párologtató elülső oldalát.

Lehet, hogy túl sok ruhát töltött be. >>> Ne töltse túl a szárítógépet.

Lehet, hogy a ruhák nincsenek megfelelően kicentrifugázva. >>> Kapcsolja nagyobb fordulatszámra a centrifugát a mosógépen.

A szárítógép nem kapcsol be, vagy a program nem indul el. A szárítógép nem működik a konfigurálást követően.

Lehetséges, hogy a kábel ki van húzva. >>> Ellenőrizze, hogy a tápkábel be van-e dugva. A betöltőajtó félig nyitva van. >>> Győződjön meg róla, hogy a betöltőajtó biztosan be van-e zárva.

A programot nem lehet beállítani, vagy a Start/Szünet/Töröl gombot nem lehet megnyomni. >>> Ellenőrizze, hogy a programot beállította-e, és nem Szünet módban van.

Lehetséges, hogy a gyerekkár aktiv. >>> Kapcsolja ki a gyerekkárát.

A program idő előtt ok nélkül megszakadt.

Lehetséges, hogy a betöltőajtó teljesen be van csukva. >>> Győződjön meg róla, hogy a betöltőajtó biztosan be van-e zárva.

Lehetséges, hogy áramkimaradás van. >>> A program elindításához nyomja meg az Indítás/Szünet/Törés gombot.

Lehet, hogy a víztartály megtelt. >>> Eressze le a víztartályt.

A ruhák összemertek, megkeményedtek vagy tönkrementek.

Lehetséges, hogy nem az adott ruháknak megfelelő programot használt. >>> Ellenőrizze a ruhán található címkét, és az anyagnak megfelelő programot válasszon.

A betöltőajtón víz csepeg.

Lehetséges, hogy a betöltőajtó belső oldalán és a betöltőajtó tömítésén szálak gyűltek fel. >>> Tisztítsa meg a betöltőajtó belső felületét és az ajtó tömítéseit.

A betöltőajtó magától kinyílik.

Lehetséges, hogy a betöltőajtó teljesen be van csukva. >>> Tolja be a betöltőajtót, amíg a becsukódást jelző hangot nem hallja.

A Víztartály figyelmeztető jelzés világít/villog.

Lehet, hogy a víztartály megtelt. >>> Eressze le a víztartályt.

Lehetséges, hogy a vízleeresztő tömlő tönkrement. >>> Ha a készülék közvetlenül csatlakozik a vízleeresztőhöz, ellenőrizze a tömlőt.

A szárítógépen belüli világítás nem kapcsol fel. (Lámpával ellátott modellek esetén)

Lehet, hogy a szárítógépet nem kapcsolták be a Be/Ki gombbal. >>> Győződjön meg róla, hogy a szárítógépet bekapcsolta.

Lehetséges, hogy a lámpa meghibásodott. >>> A lámpa cseréje érdekében vegye fel a kapcsolatot a Hivatalos Szervizzel.

A gyűrődésmentes ikon világít.

A ruhák gyűrődését megakadályozó gyűrődésmentes üzemmód aktiválva lehet. >>> Kapcsolja ki a szárítót és vegye ki a ruhákat.

A gőz szimbólum villog (Gőzölő funkcióval rendelkező termékek esetében)

Lehetséges, hogy a gőztartály kiürült => töltse fel a gőztartályt desztillált- vagy kondenzvízzel.

A gőzprogramok nem indulnak el (Gőzölő funkcióval rendelkező termékek esetében)

Lehetséges, hogy a gőztartály kiürült, a gőztartály figyelmeztető szimbóluma világítani kezd a képernyőn => Töltse fel a gőztartályt, amíg a gőz ikon el nem alszik.

A gyűrődéseltávolító program nem távolítja el a gyűrődéseket. (Gőzölő funkcióval rendelkező termékek esetében)

Lehetséges, hogy túl sok ruhát helyezett be => A megadott mennyiségű ruhát helyezze be.

Lehetséges, hogy a gőzölés ideje túl rövid => Válasszon programot több gőzzel.

Előfordulhat, hogy a program befejezése után túl sok ideig maradtak a ruhák a gépben => A ruhákat a program befejezése után azonnal vegye ki, és terítse ki azokat.

A ruhák szaga nem csökkent a szagtalanító program használata után (Szagtalanító programmal rendelkező gépek)

Lehetséges, hogy túl sok ruhát helyezett be => A megadott mennyiségű ruhát helyezze be.

Lehetséges, hogy a gőzölés ideje túl rövid => Válasszon programot több gőzzel.



FIGYELMEZTETÉS!

- Amennyiben a probléma a jelen fejezetben közölt útmutatások követése után is fennáll, vegye fel a kapcsolatot eladójával vagy a Hivatalos szervizzel. Soha ne próbálja egyedül megjavítani a készüléket.



MEGJEGYZÉS

- Amennyiben a berendezés bármely alkatrészét illetően problémával találkozik, a hivatalos szerviztől kérheti annak cseréjét, megadva a készülék modellszámát.
- Amennyiben a berendezést nem eredeti alkatrészekkel használja, az hibás működést eredményezhet.
- A gyártót és a forgalmazót semmilyen felelősség nem terheli a nem eredeti alkatrészekkel történő használatból eredő hibákért.

TERMÉKISMERTETŐ ADATLAP

Megfelel a Bizottság 392/2012 sz. (EU) felhatalmazáson alapuló rendeletének

| | | |
|--|-----------------|------------------------|
| A forgalmazó neve vagy márkája | | BEKO |
| A típus neve | | DS7512GX 7188234580 |
| Névleges kapacitás (kg) | | 7,0 |
| Forgódobos szárítógép típus | Légbefűvős | - |
| | Kondenzátor | • |
| Energiahatékonysági osztály ⁽¹⁾ | | A+++ |
| Éves energiafelhasználás (kWh) ⁽²⁾ | | 159,1 |
| Vezérlés típusa | Automatikus | • |
| | Nem-automatikus | - |
| Energiafelhasználás teljes töltetű normál pamutprogram esetén (kWh) | | 1,27 |
| Energiafelhasználás féltöltetű normál pamutprogram esetén (kWh) | | 0,75 |
| Energiafogyasztás kikapcsolt üzemmódban teljes töltetű normál pamutprogramhoz, P_0 (W) | | 0,40 |
| Energiafogyasztás kikapcsolt üzemmódban teljes töltetű normál pamutprogramhoz, P_L (W) | | 1,00 |
| A bekapcsolva hagyott üzemmód időtartama (perc) | | 30 |
| Normál pamut program ⁽³⁾ | | • |
| A teljes töltetű normál pamutprogram programideje $T_{szárz}$ (perc) | | 165 |
| A részleges töltetű normál pamutprogram programideje, $T_{szárz\ 1/2}$ (perc) | | 120 |
| A teljes és részleges töltetű normál pamutprogram súlyozott programideje (T_s) | | 139 |
| Kondenzációhatékonysági osztály ⁽⁴⁾ | | A |
| Átlagos kondenzáció hatékonyság standard pamut program esetén, teljes adag, C_{gy} | | 91% |
| Átlagos kondenzáció hatékonyság standard pamut program esetén, részleges adag, $C_{gy1/2}$ | | 91% |
| A teljes és féltöltetű normál pamutprogram súlyozott kondenzációhatékonysági osztálya, C_t | | 91% |
| A teljes töltetű normál pamutprogram hangteljesítményszintje ⁽⁵⁾ | | 65 |
| Beépített | | - |

• : Igen - : Nem

(1) A+++-tól (leghatékonyabb) D-ig (legkevésbé hatékony) terjedő skála

(2) Az energiafelhasználás 160 teljes és részleges töltetű normál pamutprogram szárítási ciklusán alapul, alacsony energiaszintű teljesítmény fokozaton. Az aktuális energiafelhasználás/ciklus a készülék alkalmazási módjától függ.

(3) "A teljes és a részleges töltet melletti „Szekrényszáraz pamutprogram” az a normál nedves pamut ruhanemű szárítására alkalmas standard szárítóprogram, amelyre a címkén és a termékmertető adatlapon megadott adatok vonatkoznak, és amely a pamut ruhanemű esetében az energiafogyasztás szempontjából a leghatékonyabb.

(4) G-től (legkevésbé hatékony) A-ig (leghatékonyabb) terjedő skála

(5) Súlyozott átlagos érték — L_{WA} B(A)-ban kifejezve 1 pW-ra vonatkoztatva

