



المشكلة	السبب	الحل
يبقى الغسيل رطبًا في نهاية البرنامج. (*)	تشكلت رغوة زائدة وتم تنشيط نظام امتصاص الرغوة التلقائي بسبب الاستخدام المفرط للمنظفات.	♦ استخدم الكمية الموصى بها من المنظفات.
(*) لا يتحول المنتج إلى خطوة العصر عندما لا يتم توزيع الغسيل بشكل متساو في الحلة لمنع أي تلف للمنتج والبيئة المحيطة به. يجب إعادة ترتيب الغسيل وإعادة عصره.		
(**) لا يتم إجراء التنظيف العادي لحلة الغسل. نظف حلة الغسل بانتظام. راجع 4.4.2		
	تحذير: إذا لم تتمكن من التخلص من المشكلة على الرغم من اتباعك للتعليمات الواردة في هذا القسم، فاستشر الموزع أو وكيل الخدمة المعتمد. لا تحاول إصلاح الغسالة العاطلة بنفسك مطلقًا.	

	تحذير: راجع قسم HomeWhiz للحصول على المعلومات ذات الصلة حول استكشاف الأخطاء وإصلاحها.
--	--

المشكلة	السبب	الحل
أصبح الغسيل صلباً بعد الغسيل. (**)	تم استخدام كمية غير كافية من المنظفات.	<ul style="list-style-type: none"> يمكن أن يؤدي استخدام كمية غير كافية من المنظفات لمسح الماء إلى جعل الغسيل عسراً بمرور الوقت. استخدم كمية مناسبة من المنظف حسب عسر الماء.
	تم وضع المنظف في المكان الخطأ.	<ul style="list-style-type: none"> إذا تم وضع المنظف في حجرة الغسيل التحضيري بالرغم من عدم تحديد دورة الغسيل التحضيري، فيمكن للمنتج أخذ هذا المنظف أثناء خطوة الشطف أو الملبين. ضع المنظف في الحجرة الصحيحة.
	تم خلط المنظف مع الملبين.	<ul style="list-style-type: none"> لا تخلط الملبين مع المنظفات. اغسل الدرج ونظفه بالماء الساخن.
الغسيل منكمش أو شاحب أو متعرج أو تالف.	قد لا يكون البرنامج مناسباً لنوع الغسيل.	<ul style="list-style-type: none"> تحقق من مميزات الغسيل لتحديد البرنامج المناسب لنوع الغسيل ولا تستخدم وظيفة الغسل والارتداء للغسيل غير المناسب للتجفيف.
الغسيل ليس له رائحة الملبين. (**)	تم وضع المنظف في المكان الخطأ.	<ul style="list-style-type: none"> إذا تم وضع المنظف في حجرة الغسيل التحضيري بالرغم من عدم تحديد دورة الغسيل التحضيري، فيمكن للمنتج أخذ هذا المنظف أثناء خطوة الشطف أو الملبين. اغسل الدرج ونظفه بالماء الساخن. ضع المنظف في الحجرة الصحيحة.
	تم خلط المنظف مع الملبين.	<ul style="list-style-type: none"> لا تخلط الملبين مع المنظفات. اغسل الدرج ونظفه بالماء الساخن.
توجد بقايا منظف في درج المنظفات. (**)	تم وضع المنظف في درج مبلل.	<ul style="list-style-type: none"> جفف درج المنظفات قبل وضع المنظف.
	تبطل المنظف.	<ul style="list-style-type: none"> احفظ المنظفات مغلقة في بيئة خالية من الرطوبة ولا تعرضها لدرجات حرارة عالية.
	ضغط الماء منخفض.	<ul style="list-style-type: none"> تحقق من ضغط الماء.
	تبطل المنظف الموجود في حجرة الغسيل الرئيسية أثناء سحب الغسالة لماء الغسيل التحضيري. قد تكون فتحات حجرة المنظفات مسدودة.	<ul style="list-style-type: none"> تحقق من الفتحات ونظفها إذا كانت مسدودة.
	قد تكون هناك مشكلة في صمامات درج المنظفات.	<ul style="list-style-type: none"> اتصل بوكيل الخدمة المعتمد.
	تم خلط المنظف مع الملبين.	<ul style="list-style-type: none"> لا تخلط الملبين مع المنظفات. اغسل الدرج ونظفه بالماء الساخن.
	لا يتم إجراء التنظيف العادي لحلة الغسل.	<ul style="list-style-type: none"> نظف حلة الغسل بانتظام. لهذا، يرجى الإطلاع على "4.4.2 تنظيف باب التحميل وحلة الغسل"
تشكل رغوة كثيرة جداً داخل المنتج. (**)	تم استخدام منظفات غير مناسبة للغسالة.	<ul style="list-style-type: none"> استخدم المنظفات المناسبة للغسالة.
	تم استخدام كمية كبيرة من المنظفات.	<ul style="list-style-type: none"> استخدم فقط كمية كافية من المنظف.
	تم تخزين المنظف في ظروف غير مناسبة.	<ul style="list-style-type: none"> قم بتخزين المنظف في مكان مغلق وجاف. لا تخزنه في أماكن شديدة الحرارة.
	بعض الملابس المتشابهة مثل التول قد تشكل رغوة أكثر من اللازم بسبب نسيجها.	<ul style="list-style-type: none"> استخدم كميات أقل من المنظفات لهذا النوع من الأقمشة.
	تم وضع المنظف في المكان الخطأ.	<ul style="list-style-type: none"> ضع المنظف في الحجرة الصحيحة.
	يتم أخذ الملبين في وقت مبكر بواسطة المنتج.	<ul style="list-style-type: none"> قد تكون هناك مشكلة في الصمامات أو في درج المنظفات. اتصل بوكيل الخدمة المعتمد.
الرغوة تفيض من درج المنظفات.	تم استخدام كمية كبيرة من المنظفات.	<ul style="list-style-type: none"> اخلط ملعقة كبيرة من المنعم و 1/2 ماء واسكبها في حجرة الغسيل الرئيسية بدرج المنظفات.
		<ul style="list-style-type: none"> ضع منظفاً في الغسالة مناسباً للبرامج والأحمال القسوى الموضحة في "جدول البرامج والاستهلاك". إذا كنت تستخدم مواد كيميائية إضافية (مزيلات البقع، المبيضات وغيرها)، فقلل كمية المنظفات.
عند تحديد وظيفة الغسل والارتداء، يظل الغسيل رطباً في نهاية البرنامج.	تم تحميل كميات زائدة من الغسيل.	<ul style="list-style-type: none"> قم بتحميل ما لا يزيد عن 1 كجم عند تحديد وظيفة الغسيل والارتداء.
	الوظيفة غير نشطة.	<ul style="list-style-type: none"> بعد برنامج الغسيل المحدد، تحقق مما إذا تم تحديد وظيفة الغسل والارتداء أم لا.

المشكلة	السبب	الحل
العد تنازلي لوقت البرنامج لا يعمل. (في الطرز المزودة بشاشة عرض) (*)	قد يتوقف المؤقت أثناء امتصاص الماء.	• لن يتم العد التنازلي لمؤشر الموقت حتى تسحب الغسالة كمية كافية من الماء. سينتظر المنتج حتى توفر كمية كافية من الماء لتجنب نتائج الغسيل السيئة بسبب نقص المياه. سوف يستأنف مؤشر الموقت العد التنازلي بعد ذلك.
	قد يتوقف المؤقت أثناء خطوة التسخين.	• لن يقوم مؤشر الموقت بالعد التنازلي حتى يصل المنتج إلى درجة الحرارة المحددة.
	قد يتوقف المؤقت أثناء خطوة العصر.	• يتم تنشيط نظام الكشف التلقائي عن الحمل غير المتوازن بسبب التوزيع غير المتوازن للغسيل في المنتج.
العد تنازلي لوقت البرنامج لا يعمل. (*)	يوجد حمل غير متوازن في المنتج.	• يتم تنشيط نظام الكشف التلقائي عن الحمل غير المتوازن بسبب التوزيع غير المتوازن للغسيل في المنتج.
الجهاز لا يتحول إلى خطوة العصر. (*)	يوجد حمل غير متوازن في المنتج.	• يتم تنشيط نظام الكشف التلقائي عن الحمل غير المتوازن بسبب التوزيع غير المتوازن للغسيل في المنتج.
	لن يعصر المنتج إذا لم يتم تصريف الماء بالكامل.	• تحقق من الفلتر وخرطوم التصريف.
	تشكلت رغوة زائدة وتم تنشيط نظام امتصاص الرغوة التلقائي بسبب الاستخدام المفرط للمنظفات.	• استخدم الكمية الموصى بها من المنظفات.
أداء الغسيل ضعيف: يتحول لون الملابس إلى اللون الرمادي. (**)	ربما قد تم استخدام كمية غير كافية من المنظفات لفترة طويلة من الوقت.	• استخدم الكمية الموصى بها من المنظف وفقا لصلابة الماء والغسيل.
	قد يكون الغسل تم في درجات حرارة منخفضة لفترة طويلة.	• حدد درجة الحرارة المناسبة لغسل الملابس.
	يتم استخدام كمية غير كافية من المنظف مع الماء العسر.	• يؤدي استخدام كمية غير كافية من المنظف مع الماء العسر إلى التصاق الأثرية بقطعة القماش وهذا يحول القماش إلى اللون الرمادي بمرور الوقت. من الصعب التخلص من الشوائب بمجرد حدوثها. استخدم الكمية الموصى بها من المنظف وفقا لصلابة الماء والغسيل.
	تم استخدام كمية كبيرة من المنظفات.	• استخدم الكمية الموصى بها من المنظف وفقا لصلابة الماء والغسيل.
أداء الغسيل ضعيف: تستمر البقع أو لا يتم تبييض الغسيل. (**)	تم استخدام كمية غير كافية من المنظفات.	• استخدم الكمية الموصى بها من المنظف وفقا لصلابة الماء والغسيل.
	تم تحميل كميات زائدة من الغسيل.	• لا تضع حمل زائد في المنتج. التحميل بالكميات الموصى بها في "جدول 4.3.3 البرنامج والاستهلاك".
	تم اختيار برنامج ودرجة حرارة غير صحيحة.	• حدد البرنامج المناسب ودرجة الحرارة المناسبة لغسيل الملابس.
	تم استخدام نوع خاطئ من المنظفات.	• استخدم المنظفات الأصلية المناسبة للمنتج.
	تم استخدام كمية كبيرة من المنظفات.	• ضع المنظف في الحجرة الصحيحة. لا تخلط عامل التبييض والمنظف ببعضهما.
أداء الغسيل ضعيف: ظهرت بقع زيتية على الغسيل (**)	لا يتم إجراء التنظيف الجادي لحلة الغسل.	• نظف حلة الغسل بانتظام. لهذا، يرجى الاطلاع على "4.4.2 تنظيف باب التحميل وحلة الغسل"
أداء الغسيل ضعيف: رائحة الملابس كريهة. (**)	تتكون الروائح وطبقات البكتيريا على الحلة نتيجة للغسيل المستمر في درجات حرارة منخفضة و / أو في برامج قصيرة.	• اترك درج المنظفات ومغلة في بيئة خالية من المنتج مفتوحا بعد كل غسلة. وبالتالي، لا يمكن حدوث بيئة رطبة مواتية لنمو البكتيريا في الغسالة.
بهتان لون الملابس. (**)	تم تحميل كميات زائدة من الغسيل.	• لا تضع حمل زائد في المنتج.
	المنظف المستخدم رطب.	• احفظ المنظفات مغلقة في بيئة خالية من الرطوبة ولا تعرضها لدرجات حرارة عالية.
	تم اختيار درجة حرارة أعلى.	• حدد البرنامج المناسب ودرجة الحرارة وفقا لنوع ودرجة اتساح الغسيل.
الغسالة لا تشطف جيدا.	كمية المنظف المستخدم وعلامته التجارية وظروف تخزينه غير مناسبة.	• استخدم منظفاً مناسباً للغسالة ولجسالك. احفظ المنظفات مغلقة في بيئة خالية من الرطوبة ولا تعرضها لدرجات حرارة عالية.
	تم وضع المنظف في المكان الخطأ.	• إذا تم وضع المنظف في حجرة الغسيل التحضيري بالرغم من عدم تحديد دورة الغسيل التحضيري، فيمكن للمنتج أخذ هذا المنظف أثناء خطوة الشطف أو الملبين. ضع المنظف في الحجرة الصحيحة.
	فلتر المضخة مسدود.	• افحص الفلتر.
	خرطوم الصرف مطوي.	• افحص خرطوم الصرف.

المشكلة	السبب	الحل
لا تبدأ البرامج بعد إغلاق باب التحميل.	لم يتم الضغط على زر بدء / إيقاف مؤقت / إلغاء.	• اضغط على زر بدء / إيقاف مؤقت / إلغاء.
لا يمكن بدء البرنامج أو تحديده.	قد يكون من الصعب إغلاق باب التحميل في حالة التحميل الزائد.	• قلل كمية الغسيل وتأكد من إغلاق باب التحميل بشكل صحيح.
لا يوجد ماء في الغسالة.	لقد تحول المنجنج إلى وضع الحماية الذاتية بسبب مشكلة في الإمداد (جهد الخطء ضغط الماء، إلخ).	• لإلغاء البرنامج، أدر مفتاح تحديد البرنامج لتحديد برنامج آخر. سيتم إلغاء البرنامج السابق (انظر "إلغاء البرنامج").
المنتج لا يسحب الماء.	قد يتبقى بعض الماء في الغسالة نتيجة عمليات مراقبة الجودة في الإنتاج.	• هذا ليس فشل. الماء غير ضار بالمنتج.
المنتج لا يصرف الماء.	الصفونير مغلق.	• افتح الصفونير.
	خرطوم مدخل الماء قد يكون مثنيًا.	• افرد الخرطوم.
	قد يكون فلتر مدخل الماء مسدودًا.	• نظف الفلتر.
	باب التحميل قد لا يكون مغلقًا.	• أغلق الباب.
المنتج لا يصرف الماء.	قد يكون خرطوم تصريف الماء مسدودًا أو مثنيًا.	• قم بتنظيف أو فرد الخرطوم.
	فلتر المضخة مسدود.	• نظف فلتر المضخة.
تهتز الغسالة أو تصدر ضوضاء.	المنتج غير متوازن.	• ثبت المنتج عن طريق ضبط القدمين.
	دخلت مادة صلبة في فلتر المضخة.	• نظف فلتر المضخة.
	لم يتم إزالة براغي سلامة النقل.	• قم بإزالة مسامير سلامة النقل.
	كمية الملابس في المنتج قليلة جدًا.	• قم بإضافة المزيد من الملابس.
	هناك كميات كبيرة من الملابس في المنتج.	• أخرج بعض الملابس من الغسالة أو وزع الحمل باليد لموازنته في الغسالة.
	المنتج متوكنا على شيء صلب.	• تأكد من أن الغسالة ليست ملامسة لأي شيء.
تسرب ماء من أسفل الغسالة.	قد يكون خرطوم تصريف الماء مسدودًا أو مثنيًا.	• قم بتنظيف أو فرد الخرطوم.
	فلتر المضخة مسدود.	• نظف فلتر المضخة.
توقفت الغسالة بعد وقت قصير من بدء البرنامج.	قد تكون الغسالة توقفت مؤقتًا بسبب انخفاض الجهد الكهربائي.	• ستستأنف التشغيل بمجرد عودة الجهد الكهربائي إلى المستوى الطبيعي.
تصرف الغسالة الماء الذي تسحبه مباشرة.	خرطوم الصرف ليس على ارتفاع مناسب.	• وصل خرطوم تصريف المياه كما هو موضح في دليل المستخدم.
لا يمكن رؤية الماء في الغسالة أثناء الغسيل.	يوجد الماء داخل الجزء غير المرئي من المنتج.	• هذا ليس عطلاً.
لا يمكن فتح باب التحميل.	قد يتم تمكين قفل الباب بسبب مستوى الماء في الغسالة.	• قم بتصريف الماء عن طريق تشغيل برنامج المضخة أو الدوران.
	المنتج يسخن الماء أو يكون في دورة العصر.	• انتظر حتى يكتمل البرنامج.
قد يكون باب التحميل عالقًا بسبب الضغط الذي يتعرض له.		• أمسك بالمقبض وادفعه ثم اسحب باب التحميل لتحريره وافتحه.
إذا لم يكن هناك كهرباء، فلن يفتح باب التحميل.		• لفتح باب التحميل، افتح غطاء فلتر المضخة واسحب مقبض الطوارئ الموجود في الجانب الخلفي من الغطاء المذكور. راجع "قفل باب التحميل".
باب غسلتك غير مفتوح لأسباب السلامة.		• إذا ظل الباب مغلقًا في نهاية البرنامج عند تحديد وظيفة الغسيل والتآكل، فهذا يعني أنه سيتم قفل الباب حتى تبرد الماكينة لأسباب تتعلق بالسلامة.
يسغرق الغسيل وقتًا أطول مما هو محدد في دليل المستخدم (*).	ضغط الماء منخفض.	• ينتظر المنتج حتى أخذ كمية كافية من الماء لمنع سوء جودة الغسيل بسبب انخفاض كمية الماء. لذلك، يمتد وقت الغسيل.
	الجهد منخفض.	• يطول وقت الغسيل لتجنب نتائج الغسيل السيئة عندما يكون جهد الإمداد منخفضًا.
	درجة حرارة إدخال الماء منخفضة.	• يمتد الوقت اللازم لتسخين الماء في المواسم الباردة. أيضًا، يمكن تمديد وقت الغسيل لتجنب نتائج الغسيل السيئة.
	يزداد عدد دورات الشطف و/أو كمية ماء الشطف.	• يزيد المنتج من كمية ماء الشطف عند الحاجة إلى الشطف الجيد ويضيف خطوة شطف إضافية إذا لزم الأمر.
	تشكلت رغوة زائدة وتم تنشيط نظام امتصاص الرغوة التلقائي بسبب الاستخدام المفرط للمنظفات.	• استخدم الكمية الموصى بها من المنظفات.

4.4.5 تصريف الماء المتبقي وتنظيف فلتر المضخة

يعمل نظام الفلتر بالغسالة على منع مرور الشوائب الصلبة مثل الأزرار والعملات والأنسجة التي تعلق بالمضخة أثناء تصريف ماء الغسيل. وبذلك، يتم تصريف الماء دون ظهور أية مشكلة مما يطيل من عمر المضخة. إذا فشلت الغسالة في تصريف الماء، فقد يكون فلتر المضخة مسدودًا. ويجب تنظيف الفلتر في حالة انسداده أو كل 3 أشهر. ينبغي تصريف الماء بالكامل أولاً من أجل تنظيف فلتر المضخة. بالإضافة لذلك، قبل نقل الغسالة (على سبيل المثال، عند نقلها إلى منزل آخر) وفي حالة تجمد الماء، يجب تصريف الماء تمامًا.

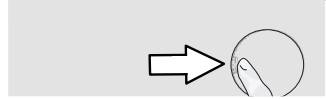
تنبيه: يمكن أن تتسبب المواد الغريبة المتبقية في فلتر المضخة في تلف الغسالة أو تتسبب في مشكلة الضوضاء.	
تنبيه: إذا لم يتم استخدام المنتج لفترة، قم بلفائف الصنوبر، وإزل أنبوب الإمداد وقم بتصريف المياه داخل الغسالة كي لا تتعرض للتجمد المحتمل.	
تنبيه: بعد كل استخدام، قم بإغلاق صنوبر المياه المتصل بالخرطوم الرئيسي	

تنظيف الفلاتر المتسخة وتصريف الماء:

1 أفضل قابض الغسالة من مصدر التيار.

تنبيه: قد ترتفع درجة حرارة الماء داخل الغسالة إلى 90 درجة مئوية. لتجنب خطر الحرق، يجب تنظيف الفلتر بعد تبريد الماء في الغسالة.	
---	--

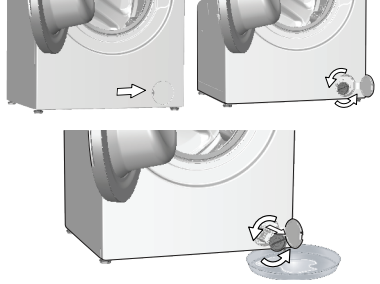
2. افتح غطاء الفلتر.



3 اتبع الإجراءات أدناه لتصريف المياه.

إذا كانت الغسالة غير مزودة بخرطوم لصرف المياه عند الطوارئ:

- لجمع المياه لتخرج من الفلتر، ضع أنية كبيرة أمام الفلتر.
- قم بتدوير وفك فلتر المضخة حتى تبدأ المياه في التدفق (عكس اتجاه عقارب الساعة). ضع الماء المتدفق في الوعاء الموجود أمام الفلتر. استعمل دائمًا قطعة من القماش لامتصاص أي ماء منسكب.
- عند تفريغ الماء داخل الغسالة، انزع الفلتر تمامًا عن طريق تدويره.



4 قم بتنظيف أي بقايا موجودة داخل الفلتر و الألياف، إن وجدت، حول مضخة التصريف.

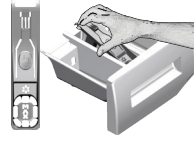
5. استبدل الفلتر .

6. إذا كان غطاء الفلتر مكونًا من قطعتين، أغلق غطاء الفلتر بالضغط على المقبض. إذا كان الفلتر مكونًا من قطعة واحدة، ضع المقابض في الجزء السفلي في أماكنها واضغط على الجزء العلوي للإغلاق.

تمتد فترة خدمة الغسالة وتقل مواجهة المشكلات المتكررة إذا تم تنظيفها على فترات منتظمة.

4.4.1 تنظيف درج المنظف

قم بتنظيف درج المنظف على فترات منتظمة (كل 4 إلى 5 دورات غسيل) كما هو موضح بالأسفل لمنع ترسب مسحوق الغسيل بمرور الوقت.
ارفع الجزء الخلفي من السيفون لإزالة الماء المتراكم كما هو موضح.
في حالة بدء تجمع كمية من الماء والمُنعَم بشكل زائد في قسم المُنعَم، ينبغي تنظيف السيفون.



- 1 اضغط على الدائرة المنقطة في قسم رش الماء (السيفون) بقسم المُنعَم واسحبه باتجاهك حتى يخرج هذا القسم من الغسالة.
- 2 اغسل درج مسحوق الغسيل والسيفون بكمية وفيرة من الماء الفاتر في الحوض. لحماية بشرتك من ملامسة الفضلات، قم بتنظيفه بفرشاة مناسبة مع ارتداء قفازات.
- 3 أدخل الدرج مرة أخرى في موضعه بعد التنظيف والتأكد من وضعه بصورة جيدة.

4.4.2 تنظيف باب التحميل والأسطوانة

بالنسبة لالات الغسيل التي تتوفر على برنامج تنظيف حلة الغسالة، يرجى مراجعة كيفية التشغيل- برامج الغسالة.

كرر عملية تنظيف الحلة كل شهرين.

استخدم مضاد الرواسب المناسب للغسالات.



تأكد من عدم ترك أي مواد غريبة في الحلة بعد كل غسلة.
في حالة انسداد فتحات المطاط المبينة في الشكل، قم بفتح الفتحات باستخدام خلة أسنان.
ستتسبب جسيمات المعادن الغريبة في حدوث بقع الصدأ في الحلة. نظف البقع على سطح الحلة باستخدام مواد تنظيف الصلب الذي لا يصدأ.
لا تستخدم صوف الحديد أو صوف سلكي. فقد تتسبب هذه المواد في إلحاق أضرار بالأسطح المطلية والبلاستيكية.



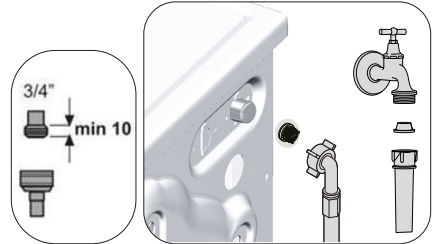
4.4.3 تنظيف جسم الغسالة ولوحة التحكم

امسح جسم الغسالة بالماء والصابون أو منظف جل متعادل لا يسبب التآكل في حالة الضرورة، وجففه بقطعة قماش ناعمة.
استخدم فقط قطعة قماش ناعمة ورطبة لتنظيف لوحة التحكم.

4.4.4 تنظيف فلترات مدخل الماء

يوجد فلتر في طرف كل صمام من صمامات سحب الماء عند الجزء الخلفي من الغسالة وأيضًا في طرف كل خرطوم من خرطوم سحب الماء المتصلة بالصنوبر. تعمل هذه الفلاتر على منع المواد الغريبة والأوساخ الموجودة في الماء من دخول الغسالة. وينبغي تنظيف الفلاتر عندما تتسخ.

- 1 اغلق الصنابير.
- 2 فك صواميل خرطوم سحب الماء للوصول إلى الفلاتر في صمامات سحب الماء. قم بتنظيفها باستخدام فرشاة مناسبة. إذا كانت الفلاتر متسخة تمامًا، قم بإزالتها من أماكنها باستخدام كمامة وقم بتنظيفها بهذه الطريقة.
- 3 أخرج الفلاتر التي بالأطراف المستوية لخرطوم سحب الماء مع الجوان وقم بتنظيفها تمامًا تحت مياه جارئة.
- 4 استبدل السدادات والفلاتر بعناية وأحكم ربطها يدويًا.



4.3.15.3 وظيفة التحكم عن بعد واستخدامها

بعد إعداد HomeWhiz، سيتم تشغيل البلوتوث تلقائيًا. لتنشيط اتصال البلوتوث أو إلغاء تنشيطه، يرجى الاطلاع على 4.3.8.2 البلوتوث 3“.

إذا قمت بإيقاف تشغيل الغسالة ثم تشغيلها أثناء تنشيط البلوتوث، فستتم إعادة توصيلها تلقائيًا. في حالات مثل خروج الجهاز المقترن من النطاق، سيتم إيقاف تشغيل البلوتوث تلقائيًا. لهذا السبب، سوف تحتاج إلى تشغيل البلوتوث مرة أخرى إذا كنت ترغب في استخدام وظيفة التحكم عن بعد.

يمكنك التحقق من رمز البلوتوث على الشاشة لتتبع حالة الاتصال. إذا كان الرمز قيد التشغيل باستمرار، فإن لديك اتصال بلوتوث. إذا كان الرمز يومض، فإن المنتج يحاول الاتصال. إذا كان الرمز منطفئًا، فلا يوجد لديك اتصال.



تحذير: عندما يكون اتصال بلوتوث قيد التشغيل في منتجك، ستكون وظيفة التحكم عن بعد قابلة للتحديد. إذا تعذر تحديد وظيفة التحكم عن بعد، فتتحقق من حالة الاتصال. إذا تعذر إنشاء الاتصال، ففكر إعدادات الضبط الأولية على الجهاز.

تحذير: لأسباب تتعلق بالسلامة، سيبقى باب المنتج مغلقًا بينما يتم تمكين وظيفة التحكم عن بعد، وذلك بغض النظر عن وضع التشغيل. إذا كنت تريد فتح باب المنتج، فستحتاج إلى تشغيل مفتاح اختيار البرنامج أو الضغط على مفتاح التحكم عن بعد لإلغاء تنشيط وظيفة التحكم عن بعد.

عندما تريد التحكم في الغسالة عن بعد، تحتاج إلى تنشيط وظيفة التحكم عن بعد بالضغط على الزر Remote Control (التحكم عن بعد) عندما يكون مقبض البرنامج في زر وضع التشغيل أو الإيقاف من خلال مؤشر الوظيفة الموجود على الزر. البرنامج/التحكم عن بعد) في لوحة التحكم في الغسالة. عندما يتم الوصول إلى المنتج الخاص بك، ستري شاشة مشابهة لما يلي.



عند تشغيل خاصية التحكم عن بعد، سيمكنك القيام بإيقاف التشغيل والإدارة وعمليات متابعة الحالة فقط من خلال الغسالة. وتمكن إدارة جميع الوظائف باستثناء قفل التأمين ضد عبث الأطفال من خلال التطبيق. يمكنك متابعة إذا ما كانت وظيفة التحكم عن بعد في وضع التشغيل أو الإيقاف من خلال مؤشر الوظيفة الموجود على الزر. إذا كانت وظيفة التحكم عن بعد في وضع إيقاف التشغيل، يتم التعامل مع جميع العمليات من الغسالة ويسمح فقط بمتابعة الحالة في التطبيق.

في حالة تعذر تشغيل وظيفة بدء التشغيل عن بعد، سيصدر الجهاز صوت تحذير عند الضغط على الزر. قد يحدث ذلك في حالات مثل عندما يتم تشغيل الجهاز ولا يوجد جهاز ذكي مقترن عبر البلوتوث. يعتبر توقف تشغيل إعدادات البلوتوث أو فتح باب الغسالة من الأمثلة على هذه الحالات. بمجرد تنشيط هذه الوظيفة على الغسالة، فستظل ممكنة بغض النظر عن ظروف معينة ويسمح لك بالتحكم في الغسالة عن بعد عن طريق البلوتوث.

في بعض الحالات، يتم إلغاء تنشيطه لأسباب تتعلق بالسلامة:

- عندما تتعرض غسالة الملابس لانقطاع التيار الكهربائي.
- عندما يتم تشغيل مقبض البرنامج واختيار برنامج مختلف أو يتم إيقاف تشغيل الغسالة.

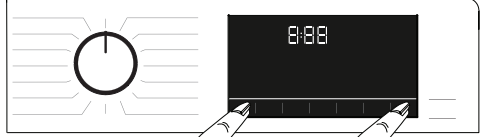
4.3.15.4 استكشاف الأخطاء وإصلاحها

قم بما يلي في حالة وجود مشكلة في التحكم أو الاتصال. لاحظ إذا ما استمرت المشكلة أم لا بعد الإجراء الذي قمت به. قم بما يلي إذا لم يتم حل المشكلة.

- تحقق من اتصال جهازك الذكي بالشبكة المنزلية ذات الصلة.
- أعد تشغيل تطبيق المنتج.
- قم بإيقاف تشغيل البلوتوث ثم إعادة تشغيله مرة أخرى من خلال لوحة تحكم المستخدم.
- إذا تعذر إنشاء الاتصال باستخدام العمليات المذكورة أعلاه، ففكر إعدادات الضبط الأولية على الغسالة.
- إذا استمرت المشكلة، فاستشر وكيل الخدمة المعتمد.

HomeWhiz 4.3.15.1 إعداد

- لكي يتم تشغيل التطبيق، يجب إنشاء اتصال بين جهازك وتطبيق HomeWhiz. لكي يتم إنشاء هذا الاتصال، يجب اتباع الخطوات التالية لإجراء الإعداد على كل من الجهاز وتطبيق HomeWhiz.
- عند إضافة جهاز لأول مرة، انقر فوق زر "Add/Remove Appliance (إضافة/إزالة جهاز)" في تطبيق HomeWhiz. بعد هذه الخطوة، انقر فوق "Tap here to setup a new appliance (اضغط هنا لإعداد جهاز جديد)". اتبع الخطوات أدناه بالإضافة إلى الخطوات في تطبيق Homewhiz لتنفيذ الإعداد.
 - لبدء الإعداد، تأكد من إيقاف تشغيل الجهاز. اضغط مطولاً على زر درجة الحرارة وزر وظيفة التحكم عن بعد في وقت واحد لمدة 3 ثوانٍ لتبديل الغسالة إلى وضع إعداد HomeWhiz.



- عندما يكون الجهاز في وضع إعداد HomeWhiz، سترى رسماً متحركاً على الشاشة وسيومض رمز بلوتوث حتى يتم إقران الغسالة بالجهاز الذكي. مقبض البرنامج فقط هو الذي سيكون نشطاً في هذا الوضع. ستكون الأزرار الأخرى غير نشطة.



- على الشاشة التي تراها على التطبيق، حدد الغسالة واضغط على التالي.
- تابع قراءة التعليمات التي تظهر على الشاشة حتى يسألك تطبيق HomeWhiz عن المنتج الذي ترغب في توصيله بالجهاز الذكي.
- ارجع إلى تطبيق HomeWhiz وانتظر حتى يكتمل الإعداد. عند اكتمال الإعداد، قم بتسمية الغسالة. الآن، يمكنك النقر ورؤية المنتج الذي أضفته في تطبيق HomeWhiz.

إذا لم تتمكن من إجراء الإعداد بنجاح خلال 5 دقائق، فسيتم إيقاف الغسالة تلقائياً. في هذه الحالة، سيكون عليك البدء مجدداً في إجراء الإعداد. إذا استمرت المشكلة، فاتصل بوكيل الخدمة المعتمد.



يمكنك استخدام الغسالة مع أكثر من جهاز ذكي واحد. للقيام بذلك، نزل تطبيق HomeWhiz على الجهاز الذكي الآخر أيضاً. عند تشغيل التطبيق، ستحتاج إلى تسجيل الدخول باستخدام الحساب الذي قمت بإنشائه مسبقاً وإقران الغسالة. بخلاف ذلك، ترحى قراءة "إعداد غسالة متصلة بحساب شخص آخر".

تحذير: تحتاج إلى اتصال بالإنترنت على جهازك الذكي لمتابعة إعداد HomeWhiz. خلافاً لذلك، لن يسمح لك تطبيق HomeWhiz بإكمال إجراء الإعداد بنجاح. يرجى الاتصال بمزود خدمة الإنترنت الخاص بك إذا كنت تواجه مشاكل في اتصالك بالإنترنت.



قد يتطلب منك تطبيق HomeWhiz كتابة رقم المنتج المبين على ملصق المنتج. يوجد ملصق المنتج داخل باب الجهاز. رقم المنتج موضح على الملصق.



4.3.15.2 إعداد غسالة متصلة بحساب شخص آخر

- إذا كانت غسالة الملابس التي تريد استخدامها قد تم إدخالها مسبقاً إلى النظام باستخدام حساب شخص آخر، فيجب عليك إنشاء اتصال جديد بين تطبيق HomeWhiz والجهاز.
- نزل تطبيق HomeWhiz على الجهاز الذكي الجديد الذي تريد استخدامه.
 - أنشئ حساباً جديداً وسجل الدخول إليه على تطبيق HomeWhiz.
 - اتبع الخطوات الموضحة في إعداد (HomeWhiz 4.3.15.1 إعداد) وتابع إجراءات الإعداد.

نظراً لأن ميزة HomeWhiz ووظيفة التحكم عن بعد قيد التشغيل على جهازك عن طريق الإقتران باستخدام تقنية بلوتوث، فيمكن تشغيل تطبيق Homewhiz واحد فقط في كل مرة.



تغيير اختيار البرنامج بعد بدء البرنامج:

مسموح بتغيير البرنامج عند تشغيل البرنامج الحالي إلا إذا كان القفل ضد عبث الأطفال مفعلاً. سيعمل هذا الإجراء على إلغاء البرنامج الحالي.

سيبدأ البرنامج المحدد من جديد.



تغيير الوظيفة المساعدة والسرعة ودرجة الحرارة

بناءً على الخطوة التي وصل إليها البرنامج، يمكنك إلغاء الوظائف الإضافية أو تفعيلها. راجع "اختيار الوظيفة الإضافية". يمكنك أيضاً تغيير إعدادات السرعة ودرجة الحرارة. راجع "تحديد السرعة" و"تحديد درجة الحرارة".

لن يمكنك فتح باب التحميل إذا كانت درجة الحرارة في الغسالة عالية جداً أو إذا كان مستوى المياه أعلى من فتحة الباب.



4.3.13 إلغاء البرنامج

يتم إلغاء البرنامج عند تشغيل مقبض اختيار البرنامج إلى برنامج مختلف أو يتم إيقاف تشغيل الجهاز وتشغيله مرة أخرى باستخدام مقبض اختيار البرنامج.

إذا قمت بإدارة مقبض اختيار البرنامج أثناء تشغيل القفل ضد عبث الأطفال، فلن يتم إلغاء البرنامج. عليك إلغاء قفل الأطفال أولاً.



إذا أردت فتح باب التحميل بعد إلغاء البرنامج ولكن تعذر فتح باب التحميل لأن مستوى المياه في الغسالة أعلى من فتحة باب التحميل، فقم بتدوير مقبض تحديد البرنامج إلى برنامج تصريف وعصر (Pump + Spin) وقم بتصريف المياه الموجودة في الغسالة.

4.3.14 انتهاء البرنامج

تظهر "End" على الشاشة عند انتهاء البرنامج.

إذا لم يتم بالضغط على أي زر لمدة 10 دقائق، فستتحول الغسالة إلى وضع إيقاف التشغيل. يتم إيقاف تشغيل الشاشة وكافة المؤشرات.

سيتم عرض خطوات البرنامج المنتهي إذا قمت بالضغط على زر تشغيل/إيقاف.

4.3.15 ميزة HomeWhiz ووظيفة التحكم عن بعد

يسمح لك HomeWhiz باستخدام جهازك الذكي لفحص الغسالة والحصول على معلومات حول حالتها. مع تطبيق HomeWhiz يمكنك استخدام جهازك الذكي لتنفيذ الإجراءات المختلفة التي يمكن إجراؤها أيضاً على الغسالة نفسها.

بالإضافة إلى ذلك، يمكنك استخدام بعض الميزات فقط مع وظيفة HomeWhiz.

يجب عليك تنزيل تطبيق HomeWhiz من متجر التطبيقات الخاص بجهازك الذكي لاستخدام ميزة البلوتوث في الغسالة. تأكد من أن جهازك الذكي متصل بالإنترنت لتثبيت التطبيق.

إذا كنت تستخدم التطبيق لأول مرة، فيرجى اتباع التعليمات التي تظهر على الشاشة لإكمال تسجيل حساب المستخدم الخاص بك. بمجرد اكتمال إجراء التسجيل، فسيتمكن استخدام جميع المنتجات مع ميزة HomeWhiz في منزلك على هذا الحساب.

يمكنك لمس "Add/Remove Appliance" (إضافة / إزالة جهاز) بتطبيق HomeWhiz لمشاهدة المنتجات المقترنة بحسابك. يمكنك تنفيذ إجراءات إقران المستخدم لهذه المنتجات في هذه الصفحة.

لاستخدام وظيفة HomeWhiz، يجب تثبيت التطبيق على جهازك الذكي، ويجب إقران الغسالة بجهازك الذكي عبر البلوتوث. إذا لم يتم إقران الغسالة بجهازك الذكي، فإنها تعمل كجهاز لا يحتوي على ميزة HomeWhiz.



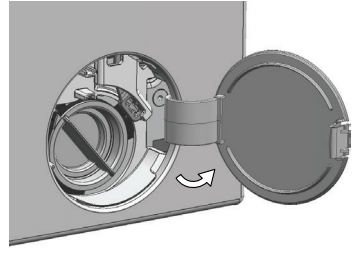
ستعمل الغسالة كجهاز يقترن بجهازك الذكي عبر البلوتوث. سيتم تمكين عناصر التحكم التي تم إجراؤها بواسطة التطبيق من خلال هذا الإقران؛ لذلك، يجب أن تكون قوة إشارة البلوتوث بين الجهاز والجهاز الذكي كافية.

ترجى زيارة www.homewhiz.com للاطلاع على إصدارات Android وiOS التي يدعمها تطبيق HomeWhiz.

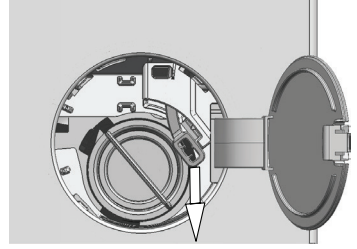
تحذير: تنطبق جميع إجراءات السلامة الموضحة في قسم "تعليمات السلامة العامة" في دليل المستخدم الخاص بك المتعلق بالتشغيل عن بعد من خلال وظيفة HomeWhiz أيضاً.



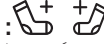
- أوقف تشغيل الآلة وافصلها عن مصدر التيار الكهربائي
- افتح غطاء فلتر المضخة.



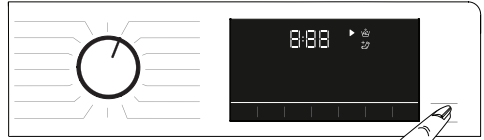
- أزل مقبض الطوارئ لباب التحميل الموجود خلف غطاء الفلتر باستخدام أداة.
- افتح باب التحميل بسحب مقبض الطوارئ لباب التحميل للأسفل.
- حاول سحب المقبض للأسفل مرة أخرى إذا لم يفتح باب التحميل.
- أعد مقبض الطوارئ لباب التحميل إلى وضعه الأصلي بعد فتح باب التحميل.



4.3.12 تغيير التحديدات بعد بدء تشغيل البرنامج



إضافة الغسيل بعد بدء البرنامج : إذا كان مستوى الماء في الغسالة مناسباً عند الضغط على زر **Start/Pause** (بدء/إيقاف مؤقت)، فسيتم إلغاء تنشيط قفل الباب وسيتم فتح الباب، مما يسمح لك بإضافة الملابس. ينطفئ رمز قفل الباب الموجود على الشاشة عند إلغاء تنشيط قفل الباب. بعد إضافة الملابس، أغلق الباب واضغط على زر **Start/Pause** (بدء/إيقاف مؤقت) مرة أخرى لاستئناف دورة الغسيل.



إذا كان مستوى الماء في الغسالة غير مناسب عند الضغط على زر **Start/Pause** (بدء/إيقاف مؤقت)، فسيظل رمز باب التحميل مضاءً على الشاشة.



إذا كانت درجة حرارة الماء داخل الغسالة أعلى من 50 درجة مئوية، فلا يمكنك إلغاء تنشيط قفل الباب لأسباب تتعلق بالسلامة، حتى لو كان مستوى الماء مناسباً.



تحويل الغسالة إلى وضع الإيقاف المؤقت: اضغط على الزر **Start / Pause** (بدء التشغيل / إيقاف مؤقت) لتغيير وضع الغسالة إلى وضع الإيقاف المؤقت. سيومض رمز الإيقاف المؤقت على الشاشة.



إذا كنت ترغب في إلغاء وظيفة وقت الانتهاء، فقم بإدارة المفتاح إلى وضع التشغيل وإيقاف التشغيل بالغسالة.



عندما تقوم بتنشيط وظيفة وقت الانتهاء، لا تصف منظفًا سائلًا في حجرة مسحوق التنظيف رقم 2. فهناك مخاطر من حدوث بُقع بالملايس.

- 1 افتح باب التحميل، ثم ضع الغسيل وضع المنظف، إلخ.
- 2 حدد برنامج الغسيل ودرجة الحرارة وسرعة العصر وحدد الوظائف الإضافية إذا كان ذلك مطلوبًا.
- 3 اضبط وقت الانتهاء الذي تريده بالضغط على زر **End Time (وقت الانتهاء)**. يضيء مؤشر **End Time (وقت الانتهاء)**.
- 4 اضغط على الزر **Start/Pause (بدء/إيقاف مؤقت)**. سيبدأ العد التنازلي. تبدأ علامة "0:" الموجودة في منتصف وقت الانتهاء بالوميض.



يمكن إضافة غسيل إضافي إلى الغسالة أثناء العد التنازلي لوقت الانتهاء. في نهاية العد التنازلي، سيتم إطفاء مؤشر وقت الانتهاء وتبدأ دورة الغسيل ويظهر وقت البرنامج المحدد على الشاشة.

عند إتمام اختيار وقت الانتهاء، الوقت الذي سيظهر على الشاشة سيتكون من وقت الانتهاء بالإضافة إلى فترة البرنامج المحدد.

4.3.10 بدء تشغيل البرنامج

- 1 اضغط على الزر **Start / Pause (بدء التشغيل / الإيقاف المؤقت)** لبدء تشغيل البرنامج.
- 2 ضوء زر **Start / Pause (بدء التشغيل / الإيقاف المؤقت)** والذي كان منطفئًا سيبدأ الآن في الإضاءة بثبات مشيرًا إلى بدء البرنامج.



- 3 ويتم غلق باب التحميل. تظهر عبارة "غلق الباب" على الشاشة عندما يتم غلق باب التحميل.



- 4 سيضيء مؤشر متابعة البرنامج على الشاشة لعرض خطوات البرنامج الحالية.

4.3.11 قفل باب التحميل

هناك نظام قفل على باب تحميل الغسالة يمنع فتح باب التحميل في الحالات التي يكون فيها مستوى الماء غير مناسب. تظهر عبارة "الباب مغلق" على الشاشة عندما يكون باب التحميل مغلقًا.



إذا تم تحديد وظيفة التحكم عن بعد، فسيفتح الباب. لفتح الباب، يجب إلغاء تنشيط وظيفة **Start Remote (بدء التشغيل عن بعد)** عن طريق الضغط على زر **Remote Start (بدء التشغيل عن بعد)** أو تغيير موضع البرنامج.

فتح باب التحميل حالة انقطاع التيار الكهربائي:



في حالة انقطاع التيار الكهربائي، يمكنك استخدام مقبض الطوارئ الخاص بباب التحميل تحت غطاء فلتر المضخة لفتح باب التحميل يدويًا.



تحذير: لتجنب أي فائض للماء قبل فتح باب التحميل، تأكد من عدم وجود ماء داخل الغسالة.



• قفل التأمين ضد عبث الأطفال "3"

استخدم وظيفة قفل التأمين ضد عبث الأطفال لمنع الأطفال من العبث بالغسالة. وهكذا يمكنك تجنب أي تغييرات في تشغيل البرنامج.

يمكنك تشغيل الغسالة وإيقاف تشغيلها بواسطة زر On / Off (التشغيل / إيقاف التشغيل) أثناء تنشيط قفل الأطفال. عند تشغيل الآلة مرة أخرى، سيتم استئناف البرنامج من النقطة التي توقفت عندها.



عند تفعيل قفل الأطفال، سيصدر تحذير صوتي إذا تم الضغط على الأزرار. سيتم إلغاء التحذير الصوتي إذا تم الضغط على الأزرار خمس مرات على التوالي.

لتفعيل قفل التأمين ضد عبث الأطفال:

اضغط واستمر بالضغط على زر الوظائف الإضافية 3 لمدة 3 ثوانٍ. بعد انتهاء العد التنازلي "1-2-3" على الشاشة سيعرض رمز قفل التأمين ضد عبث الأطفال على الشاشة. عند عرض التحذير، يمكنك تحرير زر الوظيفة الإضافية 3.

لإلغاء تفعيل القفل ضد عبث الأطفال:

اضغط واستمر بالضغط على زر الوظائف الإضافية 3 لمدة 3 ثوانٍ. بعد انتهاء العد التنازلي "1-2-3" على الشاشة سيختفي رمز قفل التأمين ضد عبث الأطفال.

• بلوتوث "3"

يمكنك استخدام وظيفة اتصال البلوتوث لإقران الغسالة بجهازك الذكي. بهذه الطريقة، يمكنك استخدام جهازك الذكي للحصول على معلومات حول الغسالة والتحكم فيها.

لتفعيل اتصال البلوتوث:

اضغط مطولاً على زر وظيفة التحكم عن بعد لمدة 3 ثوانٍ. سيتم عرض العد التنازلي "1-2-3"، ثم سيظهر رمز "بلوتوث" على الشاشة. حرر زر وظيفة التحكم عن بعد. سيومض رمز البلوتوث أثناء إقران المنتج مع الجهاز الذكي. إذا نجح الاتصال، فسيظل الرمز مضيئاً.

لإلغاء تفعيل اتصال البلوتوث:

اضغط مطولاً على زر وظيفة التحكم عن بعد لمدة 3 ثوانٍ. سيتم عرض العد التنازلي "1-2-3"، ثم سيظهر رمز "بلوتوث" على الشاشة.



يجب أن يكون الإعداد الأول لتطبيق HomeWhiz مكتملاً لتنشيط اتصال البلوتوث. بعد الإعداد، يؤدي الضغط على زر وظيفة التحكم عن بعد أثناء تشغيل المفتاح الموجود في وضع التحكم في برنامج / تنزيل البرنامج إلى تنشيط اتصال بلوتوث تلقائياً.

4.3.9 وقت الانتهاء

Time display (عرض الوقت على الشاشة)

يظهر الوقت المتبقي لإتمام البرنامج أثناء تشغيله بالساعات والدقائق على النحو "01:30".

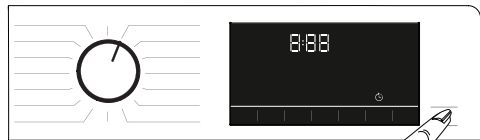


قد يختلف وقت البرنامج عن القيم المعروضة في "جدول البرامج والاستهلاك" تبعاً للتغيرات في ضغط الماء، ودرجة عسر الماء ودرجة حرارة الماء ودرجة حرارة البيئة المحيطة ونوع وكمية حمولة الغسيل، وتبعاً لاختيار الوظائف الإضافية والتغيرات في جهد الكهرباء.

م وظيفة End Time (وقت الانتهاء) يمكن تأخير بدء تشغيل البرنامج ما يصل إلى 24 ساعة. بعد الضغط على زر End Time (وقت الانتهاء)، سيتم عرض الوقت التقديري لانتهاء البرنامج. إذا كان قد تم تعيين End Time (وقت الانتهاء)، فسيضيء مؤشر End Time (وقت الانتهاء).




لتفعيل وظيفة وقت الانتهاء وإتمام البرنامج في نهاية الوقت المحدد، اضغط على زر Start / Pause (بدء/ إيقاف مؤقت) بعد ضبط الوقت.



• التنظيف والارتداء

عند تحديده هذه الوظيفة، يستخدم الهواء الساخن في نهاية البرنامج لجعل الملابس جاهزة للارتداء.

عند تحديد هذه الوظيفة، يكون الحد الأقصى للحمل 1 كجم.	
عند الضغط على هذه الوظيفة مرة واحدة، سيكون اختيار الوظيفة نشطاً. عند الضغط عليه للمرة الثانية أو الثالثة، سينخفض الوقت. إذا كان الحمل أقل من 1 كجم، فيمكن تقليل الوقت.	
عند تحديد هذه الوظيفة، سيتم تنشيط أقصى سرعة عصر للبرنامج الذي تم اختياره معها. إذا كنت ترغب في تحديد سرعات أخرى ضمن أقصى سرعة عصر للبرنامج المحدد، فسيتم إلغاء تنشيط هذه الوظيفة.	



• **التحكم عن بعد** يمكن استخدام مفتاح الوظيفة الإضافية هذا لتوصيل الغسالة بأجهزة ذكية. للحصول على معلومات مفصلة، راجع 4.3.15. ميزة HomeWhiz ووظيفة التحكم عن بعد.


• **البرنامج المخصص** يمكن استخدام هذه الوظيفة الإضافية فقط في برامج Cotton الملابس القطنية و Synthetics الألياف الصناعية مع تطبيق HomeWhiz. عندما يتم تنشيط هذه الوظيفة الإضافية، يمكنك إضافة ما يصل إلى 4 خطوات شطف إضافية للبرنامج. يمكنك اختيار واستخدام بعض الوظائف الإضافية حتى إذا كانت غير موجودة في الغسالة. يمكنك زيادة وتقليل وقت برامج Cottons الملابس القطنية و Synthetics الألياف الصناعية ضمن نطاق آمن.

عند اختيار الوظيفة الإضافية للبرنامج المخصص، فسيكون أداء الغسل واستهلاك الطاقة مختلفين عن القيمة المعلنة.	
---	---

4.3.8.2 الوظائف / البرامج المختارة عن طريق الضغط على مفاتيح الوظيفة لمدة 3 ثوانٍ



• **تنظيف حلة الغسالة "30"** اضغط واستمر بالضغط على زر الوظائف الإضافية 1 لمدة 3 ثوانٍ لتحديد البرنامج. استخدم هذا البرنامج بشكل منتظم (مرة كل شهر إلى شهرين) لتنظيف حلة الغسالة وتوفير النظافة اللازمة. يستخدم البخار قبل البرنامج لتخفيف الرواسب في الحلة. شغل البرنامج عندما تكون الغسالة فارغة تماماً. للحصول على نتائج أفضل، ضع مسحوق مزيل الرواسب الكلسية والجيرية للغسالات في صندوق المنظف "2". عند انتهاء البرنامج، اترك الباب مفتوحاً قليلاً حتى يجف الجزء الداخلي من الغسالة.


ليس هذا برنامجاً للغسيل. إنه برنامج للصيانة.	
لا يتم بتشغيل البرنامج مع وجود أي شيء داخل الغسالة. إذا حاولت القيام بذلك، فستكتشف الغسالة وجود حمولة داخلها ويتم إيقاف تشغيل البرنامج.	



• **ضد التجمع + "30"** يتم اختيار هذه الوظيفة عند الضغط مطوياً على زر اختيار العصر لمدة 3 ثوانٍ ويضيء ضوء متابعة البرنامج المحدد للخطوة اللاحقة. عند تحديد هذه الوظيفة، تدور الحلة لما يصل إلى 8 ساعات لمنع الغسيل من التجمع في نهاية البرنامج. يمكنك إلغاء البرنامج وإخراج الغسيل في أي وقت أثناء فترة البرنامج التي تبلغ 8 ساعات. لإلغاء الوظيفة، اضغط على مفتاح تحديد الوظيفة أو مفتاح تشغيل/إيقاف الغسالة. وسيظل ضوء متابعة البرنامج مضيئاً حتى يتم إلغاء الوظيفة أو اكتمال الخطوة. إذا لم يتم إلغاء الوظيفة، فستكون نشطة في دورات الغسيل اللاحقة أيضاً.



• **البخار "30"** يتم تحديد هذه الوظيفة عند الضغط على زر الوظيفة الإضافية 2 مع الاستمرار لمدة 3 ثوانٍ. استخدم هذا البرنامج لتقليل التجاعيد وأوقات الكي لكمية صغيرة من الملابس القطنية غير المتسخة أو الملابس الاصطناعية أو المختلطة.

عند تنشيط وظيفة البخار، لا تستخدم المنظفات السائلة إذا لم يكن المنتج يحتوي على كوب منظف سائل أو وظيفة تحديد جرعات السائل. وإلا فقد تبقى بقع على الملابس.	
--	---

إذا كنت ترغب في تصريف الماء في نهاية البرنامج بدون عصر، فاستخدم وظيفة بدون عصر.



لا يمكن إجراء تغييرات على سرعة العصر بالبرامج التي لا يُسمح فيها بتغيير سرعتها.

يمكنك تغيير سرعة العصر بعد بدء الغسيل إذا سمحت خطوات الغسيل بذلك. لا يمكن إجراء التغييرات إذا لم تسمح الخطوات بذلك.

إيقاف الشطف

إذا لم تكن ترغب في تفرغ الغسيل بعد انتهاء البرنامج مباشرةً، فيمكنك استخدام وظيفة تعليق الشطف والإبقاء على الملابس في مياه الشطف الأخيرة؛ لتجنب تجعد الملابس بسبب عدم وجود ماء في الغسالة. اضغط على زر "Start/Pause" (بدء/توقف مؤقت) بعد هذه العملية إذا أردت تصريف الماء دون عصر الغسيل. يستمر البرنامج في العمل، ويكتمل بعد تصريف الماء.

إذا كنت تريد عصر الغسيل الذي بالماء، فاضبط Spin Speed (سرعة العصر) واضغط زر Start / Pause (بدء / إيقاف مؤقت).

سوف يتم استئناف تشغيل البرنامج. يتم تصريف الماء، ويتم عصر الغسيل واكتمال البرنامج.

4.3.8 اختيار الوظائف الإضافية



قم بتحديد الوظائف الإضافية المطلوبة قبل بدء تشغيل البرنامج. عندما يتم تحديد برنامج، يضيء رمز الوظيفة الإضافية التي يمكن تحديدها مع هذا البرنامج.



عند الضغط على زر الوظيفة الإضافية التي لا يمكن اختيارها بالبرنامج الحالي، ستقوم الغسالة بإصدار صوت تحذير.

كما ستظل إطارات الوظيفة الإضافية المحددة للبرنامج الحالي مضيئة بعد بدء الغسيل.



بعض الوظائف لا يمكن تحديدها معًا. عند اختيار وظيفة إضافية ثانية تتعارض مع الوظيفة الأولى قبل تشغيل الغسالة، فستقوم الغسالة بإلغاء الوظيفة الأولى بينما تستمر الوظيفة الثانية في العمل. على سبيل المثال، إذا تم تحديد وظيفة الغسل السريع بعد تحديد وظيفة المياه الإضافية، يتم إلغاء وظيفة المياه الإضافية وتبقى وظيفة الغسل السريع قيد التشغيل.

لا يمكن اختيار وظيفة إضافية لا تتوافق مع البرنامج الذي تم تحديده. (راجع، "جدول البرامج والاستهلاك")

بعض البرامج بها وظائف إضافية لا بد من تشغيلها في وقت مزامن. هذه الوظائف لا يمكن إلغاؤها. لن يوضع إطار الوظيفة الإضافية بل سيوضع الجزء الداخلي فقط.

4.3.8.1 الوظائف الإضافية

• غسيل أولي

تكون الغسلة التحضيرية مجدية فقط مع الملابس شديدة الاتساخ. يؤدي عدم استخدام الغسلة التحضيرية إلى توفير الطاقة والماء ومسحوق الغسيل والوقت.

• غسيل سريع

بعد اختيار البرنامج، يمكنك الضغط على مفتاح الإعداد Quick Wash (الغسيل السريع) لتقصير مدة البرنامج. بالنسبة لبعض البرامج، يمكن تقصير المدة أكثر من 50%. وعلى الرغم من ذلك، فإن أداء الغسيل جيد بفضل اللوغاريتم التي تم تغييرها. على الرغم من أنه يختلف في كل برنامج، عندما تضغط على مفتاح Quick Wash (الغسيل السريع) مرة واحدة، فإن مدة البرنامج تنخفض إلى مستوى معين، وعندما تضغط على نفس المفتاح للمرة الثانية، فإنها تنخفض إلى المستوى الأدنى. للحصول على أداء أفضل للغسيل، لا تستخدم مفتاح الإعداد Quick Wash (الغسيل السريع) عند غسل الغسيل المتسخ بشدة. قم بتقصير مدة البرنامج باستخدام Quick Wash (الغسيل السريع) لغسل الملابس المتسخة بشكل طفيف.

• لعب الأطفال الناعمة

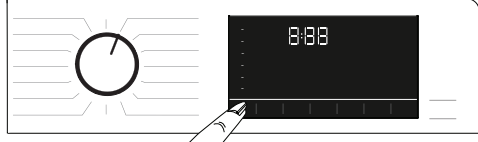
يجب غسل لعب الأطفال الناعمة في برنامج المنسوجات الناعمة بسبب الأقمشة الرقيقة والألياف والملحقات التي تحتوي عليها. بفضل حركات الغسيل الرقيقة وميزة العصر، يحمي برنامج ألعاب الأطفال الناعمة الألعاب أثناء الغسيل. من المستحسن استخدام المنظفات السائلة.

لا يجوز غسل الألعاب القابلة للكسر ذات الأسطح الصلبة تحت أي ظرف من الظروف.

يجب عدم غسل الألعاب مع الملابس لأنها قد تضر بها أثناء الغسيل.



4.3.6 اختيار درجة الحرارة



عند اختيار برنامج جديد يتم عرض درجة الحرارة المناسبة لهذا البرنامج على مؤشر درجة الحرارة. من الممكن ألا تكون قيمة درجة الحرارة الموصى بها هي أقصى درجة حرارة يمكن تحديدها للبرنامج الحالي. اضغط على زر **Temperature Adjustment** (ضبط درجة الحرارة) لتغيير درجة الحرارة. يتم خفض درجة الحرارة بشكل تدريجي.

لا يمكن إجراء تغييرات على البرامج التي لا يُسمح فيها بتغيير درجات الحرارة.



يمكنك أيضاً تغيير درجة الحرارة بعد بدء الغسيل. يمكن أن يتم هذا التغيير إذا سمحت خطوات الغسيل بذلك. لا يمكن إجراء التغييرات إذا لم تسمح الخطوات بذلك.

إذا قمت بالتمرير إلى خيار الغسيل على البارد وقمت بالضغط على زر ضبط درجة الحرارة مرة أخرى، ستظهر درجة الحرارة الموصى بها للبرنامج المختار على الشاشة. لخفض درجة الحرارة، اضغط على زر **Temperature Adjustment** (ضبط درجة الحرارة) مرة أخرى.



4.3.7 اختيار سرعة الدوران



عند تحديد برنامج جديد، يتم عرض سرعة العصر الموصى بها للبرنامج المحدد على مؤشر سرعة العصر.

قد تكون قيمة سرعة العصر الموصى بها ليست السرعة القصوى التي يمكن اختيارها للبرنامج الحالي.



اضغط على الزر **Spin Speed Adjustment** (ضبط سرعة العصر) لتغيير سرعة العصر. يتم خفض سرعة العصر بشكل تدريجي.

بعد ذلك، بناءً على طراز الغسالة، يظهر الخياران "Rinse Hold" (إيقاف الشطف) و "No Spin" (بدون عصر) على الشاشة.

إذا لم تكن ترغب في تفرغ حمولة الملابس بعد انتهاء البرنامج مباشرة، فيمكنك استخدام وظيفة **Rinse Hold** (تعليق الشطف) والإبقاء على الملابس في مياه الشطف الأخيرة لتجنب تجعد الملابس بسبب عدم وجود ماء في الغسالة. تحافظ هذه الوظيفة على الغسيل في مياه الشطف الأخيرة.

إذا كنت ترغب في عصر غسيلك بعد وظيفة إيقاف الشطف:

- اضبط سرعة العصر.

اضغط على **Start/Pause/Cancel** (بدء التشغيل/إيقاف مؤقت/إلغاء). سوف يتم استئناف تشغيل البرنامج. يتم استئناف البرنامج، ويتم صرف المياه وعصر الملابس.

• العناية بالملابس الداكنة / الجينز

استخدم هذا البرنامج لحماية اللون الخاص بملابسك الداكنة اللون أو الجينز. فهو يؤدي أداءً عاليًا مع حركة خاصة للحلّة حتى لو كانت درجات حرارة المياه منخفضة. يوصى باستخدام منظف سائل أو شامبو غسيل الأصواف للملابس الملونة الداكنة. لا تستخدم هذا البرنامج لغسل الملابس الناعمة المحتوية على أصواف أو ما شابه.

• برنامج الغسيل المختلط

استخدم هذا البرنامج لغسل الملابس القطنية والمصنوعة من الألياف الصناعية معًا دون فصلها

• Gentle Care (عناية لطيفة)

يمكنك غسيل ملابسك المصنوعة من الأقمشة الناعمة بهذا البرنامج، مثل الملابس المحاكاة المحتوية على خليط من الألياف القطنية / الصناعية أو الجوارب والملابس الداخلية. يغسل بحركة غسيل أكثر هدوءًا. اغسل ملابسك التي تريد الاحتفاظ بألوانها عند درجة 20 أو من خلال اختيار خيار الغسيل على البارد.

• الملابس الداخلية

استخدم هذا البرنامج لغسل الملابس الرقيقة المناسبة للغسيل اليدوي والملابس الداخلية النسائية الرقيقة. يجب أن تغسل كمية الملابس الصغيرة في شبكة الغسيل. يجب أن تغلق المشابك والأزرار والسوست وغيرها.

• Outdoor / Sports (الملابس الخارجية / الرياضية)

يمكنك استخدام هذا البرنامج لغسل الملابس الرياضية وملابس الهواء الطلق التي تحتوي على خليط من القطن / الألياف الصناعية والأغطية المضادة للماء مثل غورتكس وغيرها. فهو يضمن غسل ملابسك بصورة لطيفة بفضل حركات دوران خاصة.

• Stain Expert (غسيل البقع المستعصية)

الغسالة مزودة ببرنامج عصر خاص يتيح إمكانية التخلص من مختلف أنواع اللطخ بطريقة أكثر فعالية. استخدم هذا البرنامج فقط لغسيل المواد القطنية ثابتة الألوان. لا تقم بغسل الملابس المصبوغة والناعمة والغسيل في هذا البرنامج. قبل القيام بالغسل، يتعين أن يتم فحص ملصقات الملابس (موصى به للقمصان والسرراويل والشورتات القطنية والتي شيرت وملابس الأطفال والبيجامات والمآزر وملابس المائدة وملاءات الأسرة وأغطية الألفحة الريش وفرش الأسرة والسادات ومناشف الحمام والقوط والجوارب والملابس الداخلية القطنية المناسبة للغسل في درجات حرارة المياه المرتفعة لفترة طويلة). يمكنك إجراء الغسيل لعدد 24 نوعًا من العصر تنقسم إلى 3 مجموعات مختلفة يمكن اختيارها مع زر إعداد „Quick Wash“ (الغسيل السريع). يمكنك أن ترى أذنان مجموعات العصر التي يمكن اختيارها باستخدام زر إعداد „Quick Wash“ (الغسيل السريع). بالاستناد إلى مجموعة العصر المختارة فسوف يتم تعديل برنامج عصر خاص لفترة القيام بالشطف والغسل بما يتناسب مع فترتي الغسل والشطف. يمكنك العثور على مجموعات الانساح التي يمكن اختيارها باستخدام زر إعداد „Quick Wash“ (الغسيل السريع):

عند عدم تحديد „Quick Wash“ (الغسيل السريع)	عندما يتم ضغط زر „Quick Wash“ مرة واحدة (الغسيل السريع)	عندما يتم ضغط زر „Quick Wash“ مرتين (الغسيل السريع)
تعرق	دم	شاي
انساخ البياقة	شكولاتة	قهوة
طحين	بودنج	عصير فواكه
مايونيز	عشب	كاتشاب
درينسج السلطة	وحل	نبيذ أحمر
مواد تجميل	بيض	مبيض
زيت الماكينة	زبد	مربي
طعام أطفال	كاري	كولا

• اختر برنامج البقع.

حدد البقعة التي تريد تنظيفها من خلال تحديد موقعها في المجموعات أعلاه وتحديد المجموعة ذات الصلة مع زر الوظيفة المساعدة السريعة.

اقرأ ملصقات الأتواب بعناية وتأكد من اختيار درجة الحرارة الصحيحة وسرعة الدوران المناسبة.

• Downloaded Program (تحميل البرنامج)

يُعد هذا برنامجًا خاصًا يتيح لك تنزيل برامج مختلفة عندما تريد. في البداية، يوجد برنامج يمكنك رؤيته مع تطبيق HomeWhiz كإعداد افتراضي. ومع ذلك، يمكنك استخدام تطبيق HomeWhiz لاختيار برنامج من مجموعة البرامج المحددة مسبقًا، ومن ثم التغيير واستخدامه.

إذا كنت تريد استخدام ميزة HomeWhiz ووظيفة التحكم عن بعد، فيجب عليك اختيار برنامج منزل. يمكن الاطلاع على معلومات مفصلة في 4.3.15 ميزة HomeWhiz ووظيفة التحكم عن بعد.





"Allergy UK" هو اسم المؤسسة البريطانية للحساسية. يشير ختم إقرار الموافقة على منتج ما إلى أن ذلك المنتج يعمل على الحد من/تقليل/إزالة المواد المسببة للحساسية من البيئة التي يعيش فيها مريض الحساسية. فهو يهدف إلى توفير ضمان أن المنتجات تم اختبارها علمياً أو تم فحصها بطريقة توفير نتائج قابلة للقياس.

HygieneTherapy (المعالجة الصحية)

الغسيل الصحي بالهواء الساخن (مدة البرنامج 58 دقيقة)

مع برنامج إنعاش الهواء الصحي، يتم ضمان التنظيف الصحي للهواء عن طريق الحفاظ على درجة حرارة الغسيل في درجات حرارة عالية نسبياً لفترة زمنية معينة باستخدام طريقة تسخين حساسة. استخدم هذا البرنامج لتنظيف ملابسك الجافة المصنوعة من القطن أو المواد الاصطناعية بسرعة وبهواء ساخن.

برنامج إنعاش الهواء الصحي ليس برنامجاً يتم فيه غسل الملابس بالماء. استخدم هذا البرنامج لغسيلك الذي تريد تنظيفه بالإنعاش بالهواء. في برنامج إنعاش الهواء الصحي، لا تتم بإضافة مواد كيميائية مثل المنظفات والمبيضات ومزيل البقع وما إلى ذلك إلى درج المنظفات، أو لا تتم بتطبيق المعالجة الأولية على الملابس قبل بدء البرنامج.



الإنعاش بالهواء الساخن (48 دقيقة و 38 دقيقة)

عند تحديد برنامج "إنعاش الهواء الصحي"، ستكون الفترة الافتراضية 58 دقيقة. باستخدام الوظيفة الإضافية "سريع"، يمكنك تحديد فترات برنامج مختلفة مثل 48 دقيقة أو 38 دقيقة.

Duvet / Down Wear (للحاف / الملابس الوبرية)

يتم استخدام هذا البرنامج لغسيل اللحاف المصنوع من الألياف الذي يحمل علامة "قابل للغسيل في الغسالة". تأكد من تحميل اللحاف بشكل صحيح كي لا يتلف اللحاف الغسالة. أزل غطاء اللحاف قبل تحميل اللحاف في الغسالة. قم بطي اللحاف مرتين قبل وضعه في الغسالة. قم بتحميل اللحاف في الغسالة مع مراعاة وضعه بطريقة لا يتلامس فيها مع الجزء المطاطي أو الزجاجي بالباب.

بالإضافة إلى ذلك، يمكنك استخدام هذا البرنامج لغسل المعاطف والصدريات والسترات وما إلى ذلك التي تحتوي على الريش وبها ملصق "قابل للغسل في الغسالة".

لا تحمل أكثر من لحاف مزدوج واحد مقاس (200 × 200 سم).



لا تغسل اللحاف والوسائد وما إلى ذلك التي تحتوي على أقطان في الغسالة.

تحذير: لا تغسل الأنواع بخلاف اللحاف مثل السجاد والبساط وما إلى ذلك في الغسالة. فقد يحدث تلف دائم للغسالة.



Spin+Drain (التشفيف + الصرف)

يمكنك استخدام هذه الوظيفة للتخلص من المياه الموجودة مع الملابس في الغسالة.

Rinse (شطف)

استخدم هذا البرنامج عند الرغبة في الشطف أو التشفيف بشكل منفصل.

الستائر

استخدم هذا البرنامج لغسل الملابس المصنوعة من الحرير والستائر. حيث إن نسيجها الشبكي يسبب رغوة زائدة، ضع القليل من المنظف في حجيبة الغسيل الرئيسية. بفضل ميزة العصر الخاصة الموجودة في البرنامج فإن الملابس المصنوعة من الحرير والستائر تتجدد بشكل أقل. لا تفرط في تحميل الغسالة بالستائر بأكثر من السعة المحددة لها منعا لتعرضها لأي أضرار.

يفضل استخدام المنظفات الخاصة الموصى بها للستائر في حجيبة مسحوق المنظف في هذا البرنامج.



Shirts (قمصان)

يستخدم هذا البرنامج لغسل القمصان المصنوعة من القطن والألياف الصناعية والأقمشة الممزوجة بالألياف الصناعية معاً. فهو يقلل من التجاعيد. عند الضغط على مفتاح وظيفة الغسيل السريع، فسوف يتم تنفيذ لوغاريتم المعالجة الأولية. أضع مادة المعالجة الأولية الكيميائية على الملابس مباشرة أو أضفها مع المنظف عندما تبدأ الغسالة في سحب الماء في حجيبة مسحوق التنظيف. بذلك، يمكنك الحصول على نفس الأداء الذي تحصل عليه مع نظام الغسل العادي في وقت أقصر بكثير. تزيد فترة العمر الافتراضي لقمصانك.

Xpress / Super Xpress (سريع / غسيل فائق السرعة)

يتم استخدام هذا البرنامج لغسل الملابس القطنية المتسخة قليلاً أو التي بدون لطخ في وقت قصير. يمكن أن يتم تقليل فترة البرنامج حتى 14 دقيقة، عند الضغط على مفتاح وظيفة الغسيل السريع. عندما يتم تحديد وظيفة الغسل السريع، يجب أن تغسل بحد أقصى 2 (اثنين) كجم من الغسيل.

قد تختلف الوظائف الإضافية في الجدول وفقاً لطراز الغسالة.



قد تختلف قدرة استهلاك الماء والكهرباء تبعاً للتغيرات في ضغط الماء، ودرجة عسر الماء ودرجة حرارة الماء ودرجة حرارة البيئة المحيطة ونوع وكمية حمولة الغسيل ووفقاً لاختيار الوظائف الإضافية وسرعة العصر والتغيرات في جهد الكهرباء.

يمكنك رؤية وقت الغسيل على شاشة الغسالة أثناء تحديد برنامج. اعتماداً على كمية الملابس التي قمت بتحميلها في الغسالة، قد يكون هناك اختلاف من 1-1.5 ساعة بين المدة التي تظهر على الشاشة والمدة الفعلية لدورة الغسيل. سيتم تحديث المدة تلقائياً بعد وقت قصير من بدء الغسيل.

"يمكن تغيير أنماط الاختيار للوظائف المساعدة من خلال الشركة المصنعة. يمكن إضافة أو إزالة أنماط اختيار جديدة".
"قد تختلف سرعة دوران غسالتك حسب البرنامج الذي تم تحديده. ومع ذلك لا يمكن أن تتجاوز هذه السرعة الحد الأقصى لسرعة دوران غسالتك".

4.3.4 اختيار البرنامج

1 حدد البرنامج المناسب للنوع والكمية ودرجة اتساخ الملابس وفقاً لـ "جدول الاستهلاك والبرنامج".

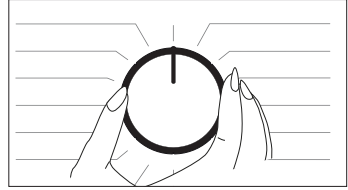
البرامج محددة بأعلى سرعة عصر مناسبة لهذا النوع المحدد من النسيج.

عند اختيار برنامج، راعي دائماً نوع النسيج والألوان ودرجة الاتساخ ودرجة حرارة الماء المسموح بها.

قم دائماً باختيار أقل درجة حرارة مطلوبة. تمثل الحرارة العالية استهلاك أكثر للطاقة.



2 حدد البرنامج المطلوب باستخدام مقبض "اختيار البرنامج".



4.3.5 برامج الغسيل

• Cottons Eco (غسيل قطن إقتصادي)

استخدم هذا البرنامج لغسل ملابس القطنية المتينة والملابس الكتانية ذات الاتساخ العادي. على الرغم من أنه يغسل لفترة أطول من جميع البرامج، إلا أنه يوفر كثيراً في الطاقة والمياه. قد تكون درجة حرارة المياه الفعلية مختلفة عن درجة الحرارة المحددة. عندما تقوم بتحميل الآلة بغسيل أقل (مثلاً نصف الكمية أو أقل)، فقد يصبح وقت البرنامج أقصر تلقائياً. في هذه الحالة، سينخفض استهلاك الطاقة والمياه بشكل أكبر مما يوفر غسبلاً اقتصادياً أكثر.

• Cottons (ملابس قطنية)

يمكنك غسل ملابس القطنية المستديمة (فرش وملاءات الأسرة و فوط وبرانس الحمام والملابس الداخلية وغيرها) في هذا البرنامج. عند الضغط على زر وظيفة الغسيل السريع، تصبح مدة البرنامج أقصر مع الحفاظ على أداء الغسل الفعال مع حركات غسل مكثفة. إذا لم يتم تحديد وظيفة الغسيل السريع، فمن المضمون الغسيل فائق الأداء والشطف لملابسك المتسخة بشدة.

• Synthetics (ملابس نسيج صناعي)

يمكنك غسل ملابسك المتسخة (مثل القمصان والبلوزات والألياف الصناعية/القطنية وما إلى ذلك) في هذا البرنامج. سوف تصبح فترة عمل البرنامج أقصر بشكل ملحوظ مع أداء عالٍ للغسل. إذا لم يتم تحديد وظيفة الغسيل السريع، فمن المضمون الغسيل فائق الأداء والشطف لملابسك المتسخة بشدة.

• Woollens / Hand Wash (منسوجات صوفية / غسيل يدوي)

استخدم هذا البرنامج لغسل ملابسك الصوفية/الرفيقة. حدد درجة الحرارة المناسبة التي تتوافق مع المصنوعات على الملابس. حيث يغسل البرنامج ملابسك المتسخة بحركات غسل لطيفة لكي لا يضر الملابس.

• Hygiene+ (تعقيم+)

يتيح استخدام خطوة البخار في بداية البرنامج بتخفيف الأوساخ بسهولة.
استخدم هذا البرنامج لغسل الملابس (ملابس أطفال، أغطية السرير، ملاءات السرير، الملابس الداخلية، وغيرها والملابس القطنية) التي تتطلب غسبلاً مضاداً للحساسية وصحياً بدرجات حرارة عالية ودورة غسيل مكثفة وطويلة. يتم ضمان توفير هذا المستوى العالي من الغسيل الصحي بفضل استخدام خطوة البخار قبل البرنامج وفترة التسخين الطويلة وخطوة الشطف الإضافية.

• تم اختبار البرنامج من قبل "مؤسسة الحساسية البريطانية

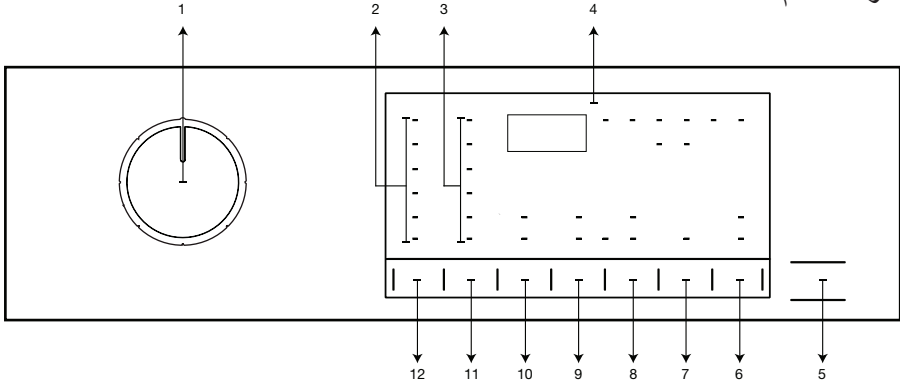
"(Allergy UK)" مع تحديد خيار درجة الحرارة 60°م فيما يتعلق بالقدرة على التخلص من مسببات الحساسية بالإضافة إلى البكتيريا والانتساخات.

AR										
درجة الحرارة	وظيفة مساعدة					السرعة القصوى ***	استهلاك الطاقة (كيلو وات ساعة)	استهلاك المياه (لتر)	الحد الأقصى للحمل (كجم)	الالبرنامج
	التنظيف والإرتداء	ضد التجمد+	غسيل أربي	غسيل سريع	البخار					
بارد-90	•	•	•	•	•	1400	2,75	98	10	90
بارد-90	•	•	•	•	•	1400	1,080	90	10	**60
بارد-90	•	•	•	•	•	1400	1,10	95	10	40
بارد-60						1400	0,95	53	10	60
بارد-60	•	•	•	•	•	1200	1,48	76	4	60
بارد-60	•	•	•	•	•	1200	1,00	74	4	40
بارد-90	•	•		•	•	1400	2,30	75	10	90
بارد-90	•	•		•	•	1400	1,30	75	10	60
بارد-90	•	•		•	•	1400	0,25	75	10	30
بارد-90	•	•		•	•	1400	0,15	45	2	30
بارد-40						1200	0,60	60	2	40
بارد-40						800	0,85	65	4	40
بارد-40			•			1200	0,50	55	5	40
60-30			•	•		1400	1,85	86	5	60
90-20	•				*	1400	3,00	125	9	90
بارد-60					•	800	1,60	100	-	60
بارد-60	•	•	•	•	•	800	1,40	70	4	60
-	*			•		-	0,50	1	2	-
90	*				*	600	2,60	80	-	90
تنظيف حلة الغسالة										
*****Downloaded Program										
بارد-40	•	•	•	•	•	1200	1,00	83	4	40
بارد-40	•	•	•	•	•	1200	1,05	86	5	40
بارد-40			•			800	0,90	98	2	40
بارد-30						600	0,30	78	1	30
بارد-40						600	0,90	80	2	40

- قابل للتحديد.
- * مختارة أو توماتيكياً، لا يمكن الغاؤها.
- ** برنامج علامة الطاقة
- *** إذا كانت سرعة العصر القصوى أقل من هذه القيمة، فيمكنك الاختيار فقط حتى أقصى سرعة للعصر.

*****: يمكن استخدام هذه البرامج مع تطبيق HomeWhiz.

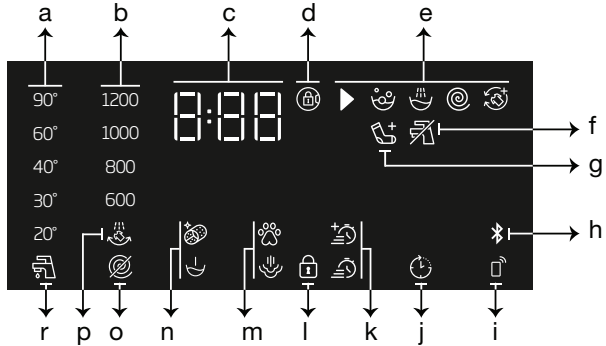
- انظر وصف البرنامج لمعرفة الحد الأقصى للمحمولة.



- 1 - مقبض اختيار البرنامج
- 2 - مصباح مؤشر درجات الحرارة
- 3 - مصباح مؤشر مستوى الدوران
- 4 - شاشة العرض
- 5 - زر Start/Pause (البدا / إيقاف مؤقت)
- 6 - زر التحكم عن بعد.

- 7 - زر إعداد وقت الانتهاء
- 8 - زر الوظيفة الإضافية 3
- 9 - زر الوظيفة الإضافية 2
- 10 - زر الوظيفة الإضافية 1
- 11 - زر ضبط سرعة الدوران
- 12 - زر ضبط درجة الحرارة

4.3.2 رموز الشاشة



- j - مؤشر بدء التشغيل المتأخر
- k - مؤشرات الوظائف الإضافية 3
- l - رمز قفل التأمين ضد عبث الأطفال مفعّل
- m - مؤشرات الوظائف الإضافية 2
- n - مؤشرات الوظائف الإضافية 1
- o - مؤشر بدون عصر
- p - مؤشر إيقاف الشطف
- r - مؤشر الماء البارد

- a - مؤشر درجات الحرارة
- b - مؤشر سرعة الدوران
- c - معلومات الفترة
- d - رمز توصيل قفل الباب
- e - مؤشر متابعة البرنامج
- f - مؤشر عدم وجود مياه
- g - مؤشر إضافة الملابس
- h - مؤشر اتصال البلوتوث
- i - مؤشر التحكم عن بعد

الرموز المعروضة المستخدمة لوصف الغسالة في هذا القسم هي تخطيطية وقد لا تتوافق تماماً مع خصائص غسالتك.



الملابس			
الملابس الحساسة/ الملابس الصوف/ الملابس الحرير	الألوان السوداء/ الداكنة	الألوان	الألوان الفاتحة والملابس البيضاء
(نطاق درجة الحرارة الموصى به بناءً على مستوى الاتساخ: بارد -30- درجة مئوية)	(نطاق درجة الحرارة الموصى به بناءً على مستوى الاتساخ: بارد -40- درجة مئوية)	(نطاق درجة الحرارة الموصى به بناءً على مستوى الاتساخ: بارد -40- درجة مئوية)	(نطاق درجة الحرارة الموصى بها بناءً على مستوى الاتساخ: 40-90 °C)
يفضل استخدام المنظفات السائلة المخصصة للملابس الراقية. يجب غسل الملابس الصوفية والحريرية بمنظفات خاصة بالملابس الصوفية.	يمكن استخدام المنظفات السائلة المناسبة مع الملابس الملونة والداكنة بالمقادير الموصى بها مع الملابس شديدة الاتساخ.	يمكن استخدام مسحوق الغسيل والمنظفات السائلة الموصى بها مع الملابس الملونة بالمقادير الموصى بها مع الملابس شديدة الاتساخ. كما يوصى باستخدام مسحوق الغسيل لتنظيف بقع الطين والتربة والبقع الحساسة. يجب استخدام منظفات لا تحتوي على مواد مبيضة.	قد يكون من الضروري معالجة البقع مسبقاً أو القيام بغسيل تحضيري. يمكن استخدام مسحوق الغسيل والمنظفات السائلة الموصى بها مع الملابس البيضاء بالمقادير الموصى بها مع الملابس شديدة الاتساخ. كما يوصى باستخدام مسحوق الغسيل لتنظيف بقع الطين والتربة والبقع الحساسة لمواد التبييض.
يفضل استخدام المنظفات السائلة المخصصة للملابس الراقية. يجب غسل الملابس الصوفية والحريرية بمنظفات خاصة بالملابس الصوفية.	يمكن استخدام المنظفات السائلة المناسبة مع الملابس الملونة بالمقادير الموصى بها مع الملابس المتسخة بصورة عادية.	يمكن استخدام مسحوق الغسيل والمنظفات السائلة الموصى بها للألوان مع الملابس البيضاء بالمقادير الموصى بها مع الملابس في مستوى الاتساخ العادي. يجب استخدام منظفات لا تحتوي على مواد مبيضة.	يمكن استخدام مسحوق الغسيل والمنظفات السائلة الموصى بها مع الملابس البيضاء بالمقادير الموصى بها مع الملابس في مستوى الاتساخ العادي.
يفضل استخدام المنظفات السائلة المخصصة للملابس الراقية. يجب غسل الملابس الصوفية والحريرية بمنظفات خاصة بالملابس الصوفية.	يمكن استخدام المنظفات السائلة المناسبة مع الملابس الملونة بالمقادير الموصى بها مع الملابس المتسخة بصورة خفيفة.	يمكن استخدام مسحوق الغسيل والمنظفات السائلة الموصى بها للألوان مع الملابس البيضاء بالمقادير الموصى بها مع الملابس المتسخة بصورة خفيفة. يجب استخدام منظفات لا تحتوي على مواد مبيضة.	يمكن استخدام مسحوق الغسيل والمنظفات السائلة الموصى بها مع الملابس البيضاء بالمقادير الموصى بها مع الملابس المتسخة بصورة خفيفة.

متسخة بشدة

(بقع صعبة مثل العشب، والقهوة والفاكهة والدم.)

متسخة بصورة عادية

(على سبيل المثال، البقع الناجمة عن الجسم على الباقات وثنيات البنطلون)

متسخة بصورة خفيفة

(لا توجد بقع مرئية.)

مستوى الاتساخ

4.2.8 وقت البرنامج المعروض

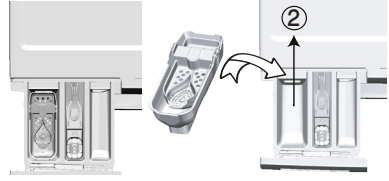
يمكنك رؤية وقت الغسيل على شاشة الغسالة أثناء تحديد برنامج. اعتماداً على كمية الغسيل التي قمت بتحميلها في غسالتك، والرغوة، وظروف الحمل غير المتوازنة، والتقلبات في مصدر التيار، وضغط الماء، وإعدادات البرنامج، يتم تعديل فترة البرنامج تلقائياً أثناء تشغيل البرنامج.

حالة خاصة: عند بدء تشغيل برنامجي أقطان وقطن اقتصادي، تعرض الشاشة مدة نصف الحمل، وهي أكثر حالات الاستخدام شيوعاً. بعد بدء البرنامج، تكشف الغسالة عن الحمل الفعلي في غضون 20-25 دقيقة. وإذا كان الحمل المكتشف أعلى من نصف الحمولة؛ سيتم تعديل برنامج الغسيل وفقاً لذلك وزيادة فترة البرنامج تلقائياً. يمكنك اتباع هذا التغيير على الشاشة.

استخدام المنظفات السائلة

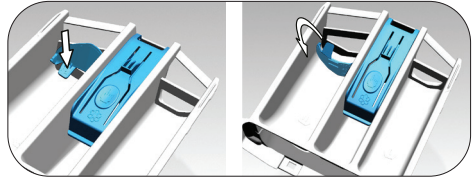
إذا كان المنتج يحتوي على كوب منظف سائل:

- ضع حاوية المنظفات السائلة في المقصورة رقم "2".
- إذا فقد المنظف السائل سيولته، قم بتخفيفه بالماء قبل وضع كوب المنظف.



إذا كان المنتج مزودًا بجزء منظف سائل:

- عندما تريد استخدام المنظفات السائلة، اضغط على النقطة الموضحة لتدوير الجهاز. حيث سيعمل الجزء الذي سيهبط للأسفل كحاجز للمنظف السائل. وعند الحاجة، نظف الجهاز بالماء أثناء وجوده في مكانه أو بإزالته. في حالة استخدام مسحوق تنظيف، يجب إحكام تثبيت الجهاز في الموضع العلوي.



إذا كان المنتج لا يحتوي على كوب منظف سائل:

- لا تستخدم مسحوق التنظيف السائل للغسلة التحضيرية في برنامج الغسلة التحضيرية.
- المنظفات السائلة تلطخ ملابسك عند استخدامها مع وظيفة "وقت الانتهاء" لبدء التأخير. إذا كنت ستستخدم وظيفة وقت الانتهاء، فلا تستخدم المنظفات السائلة.
- استخدام منظف جل وأقراص
- إذا كان المنظف الجل يميل إلى السيولة ولا تحتوي الغسالة على كوب للمنظف السائل، ضع المنظف الجل في مقصورة منظف الغسلة الرئيسية أثناء دخول الماء للمرة الأولى. إذا كانت الغسالة مزودة بكأس المنظف السائل، فاملأ المنظف في هذا الكأس قبل بدء البرنامج.
- إذا كان المنظف الجل لا يميل للسيولة أو إذا كان على هيئة قرص كبسولة سائلة، فضعه في الأسطوانة مباشرة قبل الغسيل.
- ضع منظفات الأقراص في حجرة الغسيل الرئيسية (المقصورة رقم "2") أو داخل الحلة مباشرة قبل الغسيل.

استخدام النشا

- قم بإضافة نشا سائل، أو مسحوق نشا، أو صبيغة النسيج في قسم المنعم.
- لا تستخدم المنعم والنشا معاً في نفس دورة الغسيل.
- امسح الجزء الداخلي من المنتج بقطعة قماش مبللة ونظيفة بعد استخدام النشا.
- استخدام مزيل الرواسب
- عند الزوم، استخدم مزيلات الرواسب فقط المصنعة خصيصاً للغسالات.

استخدام المبيضات

- حدد برنامجاً مع الغسلة التحضيرية وأضف مواد التبييض في بداية الغسلة التحضيرية. لا تضع المنظف في درجة الغسلة التحضيرية. وكحل بديل، حدد برنامجاً به شطف إضافي وأضف المبيض أثناء قيام المنتج بسحب الماء من حجرة المُنظف أثناء خطوة الشطف الأولى.
- لا تستخدم مواد التبييض والمنظف مخلوطين معاً.
- استخدم كمية قليلة (حوالي 50 مل) من عامل التبييض واشطف الملابس جيداً لأنها تسبب تهيج الجلد.
- لا تصب المبيض على الغسيل.
- لا تستخدمه مع الملابس الملونة.
- عند استخدام مبيضات أساسها الأوكسجين، حدد برنامجاً يغسل بدرجة حرارة منخفضة.
- يمكن استخدام المبيض الذي يحتوي على الأوكسجين مع المنظفات. ومع ذلك، إذا لم يكن سمكها متماثلاً مع المنظف، ضع المنظف أولاً في الحجرة رقم "2" في درجة المنظفات وانتظر حتى يتدفق المنظف أثناء امتصاص المنتج للماء. أثناء سحب الغسالة للمياه، أضف مزيل الألوان في نفس الدرج.

نوع الغسيل	الوزن (جم)	نوع الغسيل	الوزن (جم)
برنس الحمام	1200	مناشف اليد	100
المناديل النسيجية	100	ثوب نوم نسائي	200
غطاء لحاف	700	الملابس الداخلية	100
الملاءات	500	وزرة رجالية	600
أكياس الوسائد	200	القمصان الرجالي	200
أغطية الموائد	250	البيجامات الرجالي	500
مناشف	200	البلوزات	100

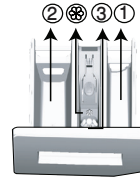
4.2.6 استخدام مسحوق التنظيف والمنعم

عند استخدام المنظفات والملينات والنشا وصبيغ الأقمشة ومواد التبييض وإزالة الترسبات؛ اقرأ تعليمات الشركة المصنعة المكتوبة على العبوة واتبع الجرعات المحددة. استخدم كوب المعايرة إن وجد.



يتكون درج مساحيق التنظيف من ثلاثة مقصورات:

- (1) للغسلة التحضيرية
- (2) للغسلة الرئيسية
- (3) للمنعمات
- (⊗) بالإضافة إلى ذلك، توجد قطعة سيفون في درج المنعم.



مسحوق التنظيف والمنعمات ومواد التنظيف الأخرى

- أضف مسحوق الغسيل والمنعمات قبل بدء تشغيل برنامج الغسيل.
- لا تترك درج موزع مسحوق الغسيل مفتوحاً أثناء عمل برنامج الغسيل!
- عند استخدام أحد البرامج بدون الغسلة التحضيرية، لا ينبغي وضع مسحوق غسيل في درج الغسلة التحضيرية (درج رقم "1" "1").
- في برنامج ذو الغسل التحضري، لا تضع المنظفات السائلة في درج الغسيل التحضري (درج رقم "1").
- لا تحدد برنامجاً مع الغسلة التحضيرية إذا كنت تستخدم كيس مسحوق أو كرة التوزيع مباشرة بين الغسيل في المنتج.
- في حالة استخدام منظف سائل، لا تنسى وضع حاوية المنظف السائل في درج الغسيل الرئيسي (درج رقم "2").

اختيار نوع مسحوق التنظيف

- يعتمد نوع المنظف الذي سيتم استخدامه على نوع الأقمشة واللون.
- استخدم مساحيق غسيل مختلفة للملابس الملونة والبيضاء.
- اغسل الملابس الرقيقة بمنظفات خاصة (منظف سائل، شامبو الصوف، إلخ). تستخدم للملابس الرقيقة فقط.
- عند غسل الملابس والألحفة ذات الألوان الداكنة، يوصى باستخدام منظف سائل.
- اغسل الأصواف باستخدام البرنامج المخصص لذلك وبمسحوق خاص بالأصواف.
- يرجى مراجعة جزء أوصاف البرنامج المقترح للمنسوجات المختلفة.
- تعد جميع التوصيات المتعلقة بالمنظفات صالحة لنطاق درجة الحرارة المحدد للبرنامج.

تحذير: استخدم فقط مساحيق الغسيل المصنعة خصيصاً للغسالات.

تحذير: يحظر استخدام مسحوق الصابون.



ضبط كمية المنظف

- تعتمد كمية مسحوق الغسيل الذي يتم استخدامه على كمية الغسيل ودرجة الاتساخ وعسر الماء.
- لا تستخدم كميات تتجاوز كميات المقادير الموصى بها على عبوة المنظف لتفادي مشكلات الرغوة الزائدة والشطف السيء، علاوة على توفير المال وحماية البيئة.
- استخدم كميات منظف أقل للكميات الصغيرة أو الملابس الأقل اتساخاً، أو عند استخدام البرامج قصيرة المدة، خاصة في المناطق التي بها ماء يسر.

استخدام الملينات

- ضع المنعم في قسم المنعمات بدرج مسحوق الغسيل.
- لا تتجاوز مستوى علامة (<max>) الموجودة في درج المليين.
- في حالة فقد المليين للسيولة، قم بتخفيفه بالماء قبل إضافته في درج المنظف.

تحذير: لا تستخدم المنظفات السائلة أو منتجات التنظيف الأخرى بخلاف منعمات الأقمشة المنتجة للغسالات لتنعيم الملابس.



4.2.1 فرز الملابس

- افرز الملابس حسب نوع القماش واللون ودرجة الاتساخ ودرجة حرارة الماء المسموح بها.
- اتبع دوماً التعليمات الموجودة بملصقات الملابس.

4.2.2 تحضير الملابس للغسيل

- تؤدي الملابس ذات المرفقات المعدنية مثل الأسلاك السفلية وأبازيم الحزام أو الأزرار المعدنية إلى إتلاف المنتج. انزع القطع المعدنية أو اغسل هذه الملابس بوضعها في حقيبة غسيل أو غطاء وسادة. قد ترتفع درجة حرارة هذا النوع من الملابس في برنامج الانعاش وفي اختيار الوظيفة الإضافية الغسل والارتداء مما يضر بغسيلك. لهذا السبب، لا تقم بهذا النوع من الغسيل في برنامج الانعاش أو في اختيار الوظيفة الغسل والارتداء المساعدة.
- أخرج جميع المواد الموجودة في الجيوب مثل العملات، والأقلام، ومشابك الأوراق واقلب الجيوب من الداخل للخارج ونظفها. قد تتسبب هذه الأشياء في تلف الغسالة وتتسبب في مشكلة ضوضاء.
- ضع ملابس صغيرة الحجم مثل جوارب الرضع وجوارب النايلون في حقيبة غسيل أو غطاء وسادة.
- ضع الستائر داخل الغسالة دون ضغطها. أزل الأشياء الملحقة بالستائر. لا تستخدم التول أو الستائر في برنامج الانعاش أو في اختيار وظيفة الغسل والارتداء المساعدة.
- قم بغسل المنتجات المميزة بملصقات "قابلة للغسيل بالغسالة" أو "تغسل يدويًا" باستخدام البرنامج المناسب. علقها أو ضعها حتى تجف. لا تستخدمهم في اختيار البرنامج الإضافي الغسل والارتداء.
- إذا كنت تخطط لتحديد الوظيفة الإضافية الغسل والارتداء، فحدد أعلى سرعة عصر موصى بها أثناء عملية الغسيل.
- أغلق الأبازيم و قم بتثبيت الأزرار غير المحكمة وإصلاح الثقوب والتمزقات.
- قم بغسل المنتجات المميزة بملصقات "قابلة للغسيل بالغسالة" أو "تغسل يدويًا" باستخدام البرنامج المناسب.
- لا تغسل الملابس الملونة مع الملابس البيضاء. فالملابس القطنية الجديدة ذات الألوان الداكنة تطلق الكثير من الصبغة. اغسلها على نحو منفصل.
- ينبغي التعامل مع البقع العنيدة بشكل مناسب قبل غسلها. إذا كنت غير متأكد، فتتحقق منها بمنظف الملابس بالبخار.
- لا تستخدم سوى الصبغات/مغيرات الألوان و مواد التبييض المناسبة للغسيل بالغسالة. اتبع دائما التعليمات الموضحة على العبوة.
- اغسل البنطلونات والملابس الرقيقة بعد قلبها على الظهر.
- احفظ الملابس المصنوعة من صوف وبر الأنقرة في الفريزر لوضع ساعات قبل الغسيل. هذا سوف يقلل من التكدس.
- يجب نفض الملابس التي تتعرض لمواد مثل الدقيق و غبار الجير ومسحوق الحليب وما إلى ذلك بشكل مكثف قبل وضعها في المنتج. فقد تتجمع هذه الأتربة والمساحيق الموجودة على الغسيل على الأجزاء الداخلية للغسالة وتتسبب في عطلها.

4.2.3 نصائح لتوفير الطاقة والمياه

- سيتم تحسين سبل كفاءة الطاقة من خلال استخدام برامج بدرجة حرارة منخفضة والمنظفات المناسبة.
- قم بتشغيل الغسالة بإعداد أقصى سعة يسمح بها البرنامج الذي قمت بتحديد، ولكن لا تضع حمولة زائدة. راجع، "جدول البرامج والاستهلاك".
- اتبع دائما الإرشادات الموضحة على عبوة المسحوق.
- قم بغسل الملابس قليلة الاتساخ في درجات حرارة منخفضة.
- استخدم برامج سريعة للكميات الصغيرة من الملابس قليلة الاتساخ.
- لا تستخدم الغسل التحضيري ودرجات الحرارة العالية لغسل الملابس قليلة الاتساخ أو البقع.
- إذا كنت ترغب في تجفيف الملابس في مجفف، فحدد أعلى سرعة دوران عصر موصى بها أثناء الغسيل.
- لا تستخدم المزيد من المنظف عن الكمية الموصى بها والمحددة على العبوة.

4.2.4 وضع الملابس في الماكينة

- 1 افتح باب تحميل الغسيل.
- 2 ضع عناصر الغسيل في المنتج بطريقة فضفاضة.
- 3 ادفع الباب لإغلاقه حتى تسمع صوت قفل. وتأكد من عدم تعلق أي شيء بالباب. يتم قفل باب التحميل أثناء تشغيل البرنامج. يمكن تحرير قفل باب التحميل لفترة بعد انتهاء البرنامج. ومن ثم يمكنك فتح باب التحميل. إذا كان الباب ما يزال لا يفتح، فضع المحاليل المزودة من أجل "لا يمكن فتح باب التحميل" في قسم "استكشاف الأخطاء وإصلاحها".

4.2.5 سعة التحميل الصحيحة

تعتمد أقصى سعة تحميل على نوع الملابس ودرجة الاتساخ وبرنامج الغسيل المطلوب. ستعمل الغسالة تلقائياً على تعديل مقدار المياه وفقاً لوزن الغسيل بها.

تحذير: الإمتثال للمعلومات الواردة في "4.3.3 البرنامج وجدول الاستهلاك". عند وضع حمل زائد بالغسالة، يضعف أداء الغسالة. بالإضافة إلى ذلك، قد تحدث مشكلات الاهتزاز والضوضاء.

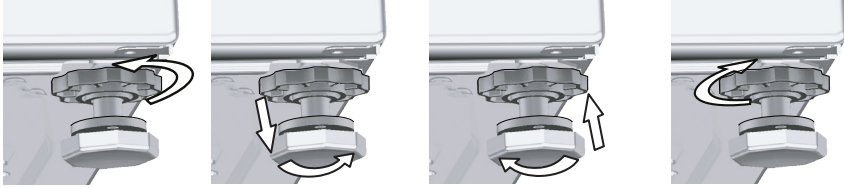


تحذير: من أجل ضمان أن المنتج يعمل بشكل أكثر صمًا وخاليًا من الاهتزازات، يجب أن يقف مستويًا ومتوازنًا على أقدامه. وازن الآلة عن طريق ضبط القدمين. وإلا، فقد يتحرك المنتج من مكانه ويسبب تصادم أو مشاكل الضوضاء والاهتزاز.



تحذير: لا تستخدم أي أدوات لفك صواميل القفل. بخلاف ذلك، ستضرر.

- 1 قم بفك صواميل القفل على الأقدام باليد.
- 2 اضبط القدمين حتى يقف المنتج مستويًا ومتوازنًا.
- 3 أحكم ربط جميع صواميل القفل يدويًا.



4.1.7 التوصيل الكهربائي

- قم بتوصيل المنتج بمخرج مؤرض محمي بفتيل 16 أمبير. شركتنا غير مسؤولة عن أي أضرار قد تنشأ عند استخدام المنتج دون التأريض وفقًا للوائح المحلية.
- يجب أن يتوافق التوصيل مع اللوائح الوطنية.
 - يجب أن تكون البنية التحتية لكابل التوصيل الكهربائي للمنتج كافية ومناسبة لمتطلبات المنتج. يوصى باستخدام جهاز التيار المتبقي.
 - يجب أن يكون قابس كابل الطاقة في متناول اليد بعد التثبيت.
 - إذا كانت القيمة الحالية للمصهر أو القاطع في المنزل أقل من 16 أمبير، فاستعن بفني كهربائي مؤهل لتركيب فتيل 16 أمبير.
 - الجهد المحدد في "4" يجب أن يكون قسم المواصفات الفنية مساويًا لجهد التيار الكهربائي لديك.
 - لا تقم بعمل التوصيلات عبر كابلات تطويل أو قوابس متعددة.

تحذير: يجب استبدال كبلات الطاقة التالفة بواسطة وكيل الخدمة المعتمد.



4.1.8 الاستخدام الأولي


- قبل البدء في استخدام المنتج، تأكد من أن الإعدادات موضحة في القسم "2". قسم الإرشادات البيئية" و "4.1 التثبيت". لتجهيز الغسالة للغسيل، قم بالتشغيل أولاً ببرنامج "تنظيف الحلة". إذا لم يكن هذا البرنامج متوفرًا في منتجك، فقم بتطبيق الطريقة الموضحة في القسم "4.4.2" لتنظيف باب التحميل وحلة الغسيل".




استخدم مضاد الترسبات الكلمية المناسبة للغسالات.

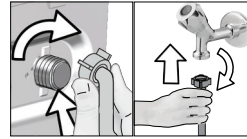
قد يتبقى بعض الماء في الغسالة نتيجة عمليات مراقبة الجودة في الإنتاج. لا يعد هذا الأمر مضرًا بالمنتج.



يتراوح ضغط إمداد المياه المطلوب لتشغيل المنتج بين 1 إلى 10 بار (0.1 - 1 ميجا باسكال). من الضروري تدفق 80-10 لترًا من المياه من الصنبور المفتوح بالكامل في دقيقة واحدة حتى يعمل منتجك بسلاسة. قم بتوصيل صمام تخفيض الضغط إذا كان ضغط الماء أعلى.	
إذا كنت تستخدم منتج مدخل الماء المزود كوحدة واحدة (باردة) لمدخل الماء، فيجب عليك تثبيت السدادة المرفقة بصمام الماء الساخن قبل تشغيل المنتج. (ينطبق على المنتجات الموردة مع مجموعة سدادات ربط مسدودة.)	


تحذير: يجب ألا يتم توصيل الموديلات التي تحتوي على مدخل مياه واحد بصنبور الماء الساخن. في مثل هذه الحالة، سيتلف الغسيل أو سيتحول المنتج إلى وضع الحماية ولن يعمل.	
تحذير: لا تستخدم خرطوم إدخال المياه القديمة أو المستعملة أو المنتج جديد. قد يتسبب ذلك في ظهور بقع على الغسيل.	

- 1 أحكم ربط جميع صواميل الخرطوم يدويًا. لا تستخدم أداة عند شد الصواميل.
- 2 افتح الحنفيات تمامًا بعد توصيل الخرطوم للتحقق من عدم وجود تسرب للمياه في نقاط التوصيل. في حالة حدوث أي تسرب، قم بإغلاق الصنبور وإزالة الصمولة. أعد ربط الصمولة بحذر بعد فحص الحشوية. لمنع تسرب المياه والأضرار الناتجة، احتفظ بالصنابير مغلقة عند عدم استخدام المنتج.

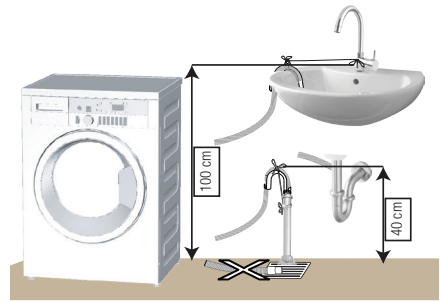


4.1.5 توصيل خرطوم الصرف بالمصرف

- قم بتوصيل نهاية خرطوم الصرف مباشرة بمياه الصرف الصحي أو حوض الغسيل أو حوض الاستحمام.

تحذير: سوف تغمر المياه منزلك إذا تم خلع خرطوم الصرف أثناء تصريف المياه. علاوة على ذلك، هناك خطر حدوث حروق بسبب درجات حرارة الغسيل العالية! لمنع مثل هذه المواقف والتأكد من أن المنتج يقوم بعمليات سحب المياه وتصريفها دون أي مشكلة، قم بتثبيت خرطوم الصرف بإحكام.	
--	---

- قم بتوصيل خرطوم الصرف بارتفاع 40 سم على الأقل وبحد أقصى 100 سم.
- في حالة رفع خرطوم الصرف وضعه على مستوى الأرض أو بالقرب من الأرض (أقل من 40 سم فوق سطح الأرض)، يصبح تصريف المياه أكثر صعوبة وقد يخرج الغسيل رطبًا بشكل مفرط. لذلك، لاحظ الارتفاعات الموضحة في الشكل.



- لمنع عودة المياه العادمة إلى المنتج مرة أخرى ولضمان سهولة التصريف، لا تغمر طرف الخرطوم في مياه الصرف أو لا تدخله في الصرف لأكثر من 15 سم. إذا كانت طويل جدًا، قصه.
- يجب عدم ثني نهاية الخرطوم، ويجب عدم الضغط عليه، كما يجب عدم ثني الخرطوم بين المصرف والمنتج.
- إذا كان طول الخرطوم قصيرًا جدًا، فاستخدمه بإضافة خرطوم تمديد أصلي. يجب ألا يزيد طول الخرطوم عن 3.2 متر. لتجنب فشل تسرب المياه، يجب أن تكون الوصلة بين خرطوم الامتداد وخرطوم التصريف للمنتج مزودة بمشابك مناسبة حتى لا تنفجر وتتسرب.

4.1 التركيب

- تقدم بطلب إلى أقرب وكيل خدمة معتمد لتركيبتك.
- يعد إعداد الموقع والتركيبات الكهربائية ومياه الصنبور ومياه الصرف الصحي في مكان التركيب ضمن مسؤوليات العميل.
- تأكد من أن مدخل المياه وخرطوم التفريغ وكابل الطاقة غير مطويين أو مضغوطين أو محطمين أثناء دفع المنتج إلى مكانه بعد إجراءات التثبيت أو التنظيف.
- تأكد من إجراء التثبيت والتوصيلات الكهربائية للمنتج بواسطة وكيل خدمة معتمد. جهة التصنيع غير مسؤولة عن الأخطاء المترتبة عن إجراءات يقوم بها شخص غير معتمد.
- قبل التثبيت، تحقق بصرياً مما إذا كان المنتج به أي عيوب. إذا كان الأمر كذلك، فلا تقم بتثبيته. المنتجات التالفة تسبب مخاطر لسلامتك.
- قم بتشغيل المنتج في بيئة جيدة التهوية وخالية من الغبار.

4.1.1 موقع التثبيت المناسب

- ضع المنتج على أرضية صلبة ومستوية. لا تضعه على سجادة ذات وبر مرتفع أو أسطح أخرى مماثلة.
- يصل الوزن الإجمالي للغسالة والمجفف - مع حمولة كاملة - عند وضعهما فوق بعضهما إلى 180 كجم تقريباً. ضع المنتج على أرضية صلبة ومسطحة ذات قدرة حمل كافية!
- لا تضع المنتج على كبل الطاقة.
- لا تقم بتركيب المنتج في الأماكن التي قد تنخفض فيها درجة الحرارة عن 0 درجة مئوية.
- اترك مسافة لا تقل عن 1.5 سم بين المنتج والأثاث.
- إذا كنت ستقوم بتثبيت المنتج على سطح به خطوات، فلا تضعه أبداً بالقرب من الحافة.
- لا تضع المنتج على أي منصة.
- لا تضع مصادر الحرارة مثل المواقد والمكاوي والأفران وما إلى ذلك على الغسالة ولا تستخدمها على المنتج.

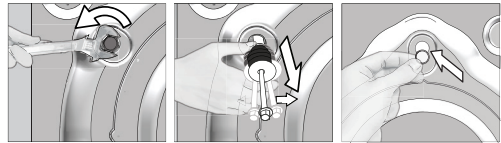
4.1.2 إزالة دعامة التغليف

قم بإزالة المنتج للخلف لإزالة دعامة التغليف. قم بإزالة دعامة التغليف عن طريق سحب الشريط. لا تقم بهذه العملية بمفردك.



4.1.3 إزالة براغي أمان النقل

- 1 قم بفك جميع براغي سلامة النقل باستخدام مفتاح ربط مناسب حتى تدور بحرية.
- 2 قم بإزالة براغي أمان النقل عن طريق تدويرها برفق.
- 3 قم بتركيب الأغلفة البلاستيكية الموجودة في حقيبة دليل المستخدم في الفتحات الموجودة على اللوحة الخلفية.



تحذير: قم بإزالة براغي أمان النقل قبل تشغيل المنتج! بخلاف ذلك، سوف يتلف المنتج.

احتفظ ببرايغي أمان النقل في مكان آمن لإعادة استخدامها عندما يحتاج المنتج إلى النقل مرة أخرى في المستقبل.

قم بتثبيت براغي أمان النقل بترتيب عكسي لإجراء التفكيك.

لا تقم أبداً بتحريك المنتج بدون تثبيت براغي أمان النقل بشكل صحيح في مكانه!



Beko	اسم المورد أو العلامة التجارية
WTE 10736 CHT	اسم الموديل
10	السعة المقدرة (كجم)
1400	أقصى سرعة للعصر (لفة في الدقيقة)
لا	مدمج
84	الارتفاع (سم)
60	العرض (سم)
64	العمق (سم)
- / •	مدخل مياه وحيد / مدخل مياه ثنائي
	• متاح
230V / 50Hz	التيار الكهربى (فولت/هرتز)
10	إجمالي التيار (بالأمبير)
2200	الطاقة الكلية (وات)
1314	كود الموديل الأساسي

تحذير: تنطبق قيم الاستهلاك على الحالات التي يكون فيها اتصال الشبكة اللاسلكية متوقفًا.



جدول الرموز

التحكم المحسنى	Fast (سريع)	+Fast	Extra Rinse (تغسل إضافي)	مياه إضافية	مراع الكريمة	إزالة شعر الحيوانات الأليفة	الليلا	Night Mode (مع تشغيل الليل)	التع	إيقاف التظف	المعر	تحديد المقار تلقائيًا	إقفال التظف	إقفال التظف	
تنظف	عصر وتصريف	الصرف	درجة الحرارة	العصر	لا يوجد العصر	مياه التصريف (بارد)	عدم وجود مياه	تأخير الوقت	قف	قف التأميل	تشغيل إيقاف	مستوى الاتصاح بدء / إيقاف مؤقت	مستوى الاتصاح	إضافة الملابس	برنامج منزل
عزل	مراقب (مياه)	مياه	+AntiCrease (مراع الكريمة)	التظف	تظف إضافي	تظف الفرازة	تظف لكي	التظف المدمج	التظف والارتداء						

2.1 الالتزام بتوجيهات WEEE

يتوافق هذا الجهاز مع توجيهات WEEE الأوروبية (EU/2012/19). يحمل هذا الجهاز رمز توضيحي لنفايات الأجهزة الكهربائية والإلكترونية (WEEE). تم تصنيع هذا المنتج باستخدام أجزاء ومواد عالية الجودة يمكن إعادة استخدامها بالإضافة إلى مناسبة لإعادة التدوير. ولذا، لا تتخلص من هذا المنتج مع النفايات المنزلية العادية في نهاية صلاحيته للعمل. وعلبك أن تأخذه إلى مركز تجميع خاص بإعادة تدوير الأجهزة الكهربائية والإلكترونية. يرجى استشارة الجهات المحلية لمعرفة أقرب مركز تجميع.



التوافق مع توجيهات RoHS:

يتوافق الجهاز الذي قمت بشرائه مع توجيهات (EU RoHS (2011/65/EU). ولا يحتوي على مواد ضارة أو محظورة من تلك الواردة بالتوجيهات.

2.2 بيانات التعبئة

تم تصنيع مواد التعبئة الخاصة بالمنتج من مواد قابلة لإعادة التدوير بما يتفق مع "قوانين البيئة القومية". لا تتخلص من مواد التعبئة مع النفايات المنزلية أو النفايات الأخرى. عليك أن تأخذها إلى مراكز تجميع مواد التعبئة المخصصة بواسطة الجهات المحلية.

3 الغرض من الاستخدام

- هذا المنتج مصمم للاستخدام المنزلي. وغير مناسب للاستخدام التجاري ويجب ألا يستخدم في غير الغرض المخصص له.
- يجب استخدام المنتج فقط لغسل وشطف وتجهيز الملابس المشار إليها بتناسيبها لذلك.
- تخلي جهة التصنيع طرفها من أي مسؤولية مترتبة على الاستخدام أو النقل غير الصحيح.
- عمر الجهاز 10 سنوات. خلال هذه الفترة، ستتوفر قطع الغيار الأصلية لتشغيل المنتج بشكل صحيح.
- هذا الجهاز مخصص للاستخدام المنزلي واستخدامات أخرى مشابهة مثل:
 - مناطق مطبخ الموظفين في المتاجر والمكاتب وبيئات العمل الأخرى؛
 - منازل المزارع؛
 - من قبل العملاء في الفنادق والموتيلات والبيئات السكنية الأخرى؛
 - نزلات تقديم خدمات المبيت والإفطار؛
 - مناطق للاستخدام الجماعي في العمارات أو في المغاسل.

- ◀ لا تلمس قابس كابل الطاقة بأيدي مبللة! لا تقم أبداً بفصل القابس عن طريق سحبه ممسكاً بالكابل. اضغط دائماً على القابس بيد واحدة واسحب القابس عن طريق الإمساك باليد الأخرى.
- ◀ يجب فصل المنتج أثناء إجراءات التركيب والصيانة والتنظيف والإصلاح.
- ◀ في حالة تلف كبل الطاقة، يجب استبداله بواسطة الشركة المصنعة، أو خدمة ما بعد البيع، أو شخص لديه نفس المؤهلات (ويفضل أن يكون فني كهرباء)، أو شخص ما يعينه المستورد لتجنب المخاطر المحتملة.

1.4 سلامة السطح الساخن

يصبح زجاج باب التحميل ساخناً جداً أثناء الغسيل في درجات حرارة عالية. لذلك، لا تسمح للأطفال بشكل خاص بلمس زجاج باب التحميل أثناء الغسيل.



- يجب عدم استخدام الملابس الداخلية ذات المرفقات المعدنية في برنامج الانعاش واختيار وظيفة الغسل والارتداء الإضافية. قد تنتقع الدعامات المعدنية أثناء التجفيف وتتسبب في تلف الجهاز.
- يجب عدم استخدام الغسيل الكبير مثل التول والسجاد والبطنيات والألحفة وما إلى ذلك في برنامج الانعاش واختيار وظيفة الغسل والارتداء الإضافية. وإلا فقد يتلف الغسيل.
- لا تستخدم منعمات الأقمشة أو مانعات الكهرباء الاستاتيكية في الجهاز ما لم توصي الشركة المصنعة بذلك.
- يجب استخدام منتجات مثل مليونات الأقمشة وفقاً لتعليمات الشركة المصنعة.
- يجب عدم استخدام الملابس الرقيقة التي تحتوي على الحرير والصوف وما إلى ذلك في برنامج الانعاش واختيار وظيفة الغسل والارتداء الإضافية. بخلاف ذلك، قد تتقلص ملابس الصوف وقد تتلف الملابس الحساسة الأخرى.
- تحقق من الرموز الموجودة على ملصق الملابس قبل بدء البرامج.

1.2 سلامة الأطفال

- يمكن استخدام هذا المنتج بواسطة الأطفال في سن 8 وما فوقه وبواسطة الأشخاص ممن لا يتمتعون بقدرات بدنية، أو حسية، أو عقلية كاملة أو ممن لم يمارسوا أو يعرفوا كيفية تشغيل المنتج بشرط أن يتم الإشراف عليهم أو تدريبهم على الاستخدام الآمن للمنتج والمخاطر التي قد يتسبب فيها. يجب على الأطفال عدم العبث بهذا الجهاز. يجب ألا يقوم الأطفال بأعمال الصيانة والتنظيف إلا إذا كان يشرف عليهم شخص ما. يجب إبعاد الأطفال دون سن 3 سنوات ما لم يتم الإشراف عليهم بشكل مستمر.
- تعد مواد التغليف خطرة على الأطفال. ضع مواد التغليف في مكان آمن بعيداً عن متناول الأطفال.
- الأجهزة الكهربائية خطرة على الأطفال. لذا، أبقِ الأطفال بعيداً عن الغسالة أثناء تشغيلها. ولا تسمح لهم بالعبث في الغسالة. استخدم قفل الأطفال لمنع الأطفال من العبث بالغسالة.
- لا تنسَ إغلاق باب التحميل عند ترك مكان وجود الغسالة.
- قم بتخزين كافة المنظفات والإضافات في مكان آمن بعيداً عن متناول الأطفال وذلك من خلال إغلاق غطاء حاوية المنظفات أو إقفال علبة المنظفات.

1.3 السلامة الكهربائية

- إذا كانت الغسالة متعطلة، يجب ألا يتم تشغيلها إلا إذا تم تصليحها من قبل مركز صيانة معتمد. حيث إن ذلك ينطوي على خطر الإصابة بصدمة كهربائية!
- هذه الغسالة مصممة للاستمرار في العمل في حالة عودة التيار الكهربائي بعد انقطاعه. إذا كنت تريد إلغاء البرنامج، فراجع قسم "إلغاء البرنامج".
- قم بتوصيل المنتج بمخرج مؤرض محمي بفتيل 16 أمبير. لا تهمل استعداد كهربائي مؤهل لتثبيت التأريض. شركتنا غير مسؤولة عن أي أضرار قد تنشأ عند استخدام المنتج دون التأريض وفقاً للوائح المحلية.
- لا تغسل الغسالة بصب الماء فوقها أو رش الماء عليها مطلقاً! حيث إن ذلك ينطوي على خطر الإصابة بصدمة كهربائية!

- ◀ يجب عدم استخدام المطاط الإسفنجي (رغوة اللانكس)، وأغطية الاستحمام، والمنسوجات المقاومة للماء، والملابس أو الوسائد ذات الدعم المطاطي أو وسادات الرغوة المطاطية في اختيار برنامج الغسل والارتداء الإضافي أو في برنامج الانعاش. قد يسبب مخاطر الحريق.
- ◀ إذا كنت تستخدم كرة الغسيل وميزان المنظفات وأقفاص الغسيل وكرات الملابس في جهازك، فقد تدوب أثناء التجفيف. لا تستخدمه في برنامج الانعاش أو في اختيار الوظيفة الإضافية الغسل والارتداء. قد يسبب مخاطر الحريق.
- ◀ إذا كنت تستخدم مواد كيميائية صناعية للتنظيف، فلا تستخدم أبدًا برنامج الانعاش أو البرنامج الإضافي الغسل والارتداء. قد يسبب مخاطر الحريق.
- ◀ لا تلمس زجاج باب التحميل بأيدي عارية بعد التجفيف. هناك خطر التعرض للحرق.
- ◀ في برنامج الانعاش واختيار البرنامج المساعد الغسل والارتداء، توجد عملية تبريد كخطوة أخيرة للتأكد من بقاء الغسيل في درجة حرارة لا تضر بالمستخدم. إذا فتحت باب التحميل قبل إتمام خطوة التبريد، فقد تواجه بخارًا ساخنًا. حيث ينطوي ذلك على خطر الإصابة بحرق!
- ◀ في حالة مقاطعة البرنامج (إلغاء البرنامج أو انقطاع التيار الكهربائي) أثناء برنامج الانعاش أو اختيار وظيفة الغسيل والارتداء الإضافية، فقد يكون الغسيل في الغسالة ساخنًا. كن حذرًا.
- ◀ أثناء برنامج الانعاش أو برنامج الغسل والارتداء الإضافي المساعد، لا توقف الجهاز قبل اكتمال هذه الخطوات. إذا كان عليك إيقاف الغسالة، فقم بإزالة كل الملابس ووضعها في مكان مناسب حتى تبرد.
- ◀ منتجك مناسب للعمل في درجات حرارة محيطية بين 0 درجة مئوية و +35 درجة مئوية.
- ◀ درجات الحرارة المحيطة بين 15 درجة مئوية و + 25 درجة مئوية هي درجات حرارة مثالية لمنتجك.
- ◀ لا تسمح للحيوانات الأليفة بالدخول داخل الغسالة. تحقق من داخل المنتج قبل الاستخدام.
- ◀ لا تقم بتشغيل برنامج الانعاش وبرنامج الغسل والارتداء بعد التحميل الزائد على الجهاز. مراقبة مستويات الحمل القصوى المحددة.
- ◀ يجب عدم استخدام الملابس الجلدية والملابس التي تحتوي على جلد في برنامج الانعاش واختيار وظيفة الغسل والارتداء الإضافية. أجزاء الجلد تبهت لونها.
- ◀ في حالات الفشل التي لا يمكن إصلاحها باستخدام المعلومات الواردة في إرشادات السلامة، قم بإيقاف تشغيل الجهاز، وافصل كابل الطاقة واتصل بوكيل الخدمة المعتمد.
- ◀ يجب عدم استخدام الجهاز في برنامج الانعاش فقط لفترة طويلة. إذا تم استخدامه فقط في البرنامج المذكور لفترة طويلة، فيجب تشغيله بدون حمل في أحد برامج الغسيل القصيرة بعد كل 15 دورة.
- ◀ افحص جميع الملابس قبل وضعها في الماكينة وتأكد من عدم احتوائها على أشياء مثل الولاكات أو العملات المعدنية أو القطع المعدنية أو الإبر في الجيوب أو بالداخل.

يحتوي هذا القسم على إرشادات السلامة التي تساعد في الحماية من الإصابات الشخصية والأضرار المادية. وقد يؤدي عدم اتباع هذه الإرشادات إلى إلغاء الضمان.

1.1 سلامة الحياة والممتلكات

- لا تضع المنتج على أرضية مغطاة بالسجاد. وإلا، فإن النقص في تدفق الهواء أسفل الجهاز سوف يتسبب في ازدياد سخونة الأجزاء الكهربائية. وهو ما قد يتسبب في حدوث مشكلات بالغسالة.
- أفضل قابس الغسالة عند عدم استخدامها.
- قم دائماً بتنفيذ إجراءات التثبيت والإصلاح بواسطة وكيل الخدمة المعتمد. جهة التصنيع غير مسؤولة عن الأعطال المترتبة عن إجراءات يقوم بها شخص غير معتمد.
- يجب التأكد من ربط خرطوم إمداد الماء وخرطوم التصريف وعدم تلفهما. وإلا، فإن هناك احتمال خطورة تسرب الماء.
- لا تفتح مطلقاً الباب أو تزل الفلتر في حالة وجود ماء داخل حلة الغسالة. وإلا، فسيحدث خطر انسكاب الماء الساخن أو الإصابة منه.
- لا تفتح باب التحميل المغلق بالقوة. يمكن فتح الباب بعد بضع دقائق من انتهاء دورة الغسيل. إذا كان الباب ما يزال لا يفتح، فضع المحاليل المزودة من أجل "لا يمكن فتح باب التحميل" في قسم "استكشاف الأخطاء وإصلاحها". في حالة فتح باب التحميل بالقوة، فقد يتلف الباب وآلية القفل.
- استخدم المنظفات والمنعمات والمكملات المناسبة لغسالات الملابس فقط.
- اتبع التعليمات الموجودة على البطاقات القماش وعلى عبوة المنظف.
- يجب عدم تجفيف الملابس التي تم غسلها أو تنظيفها أو تبييضها أو تلميحها بالبنزين / الغازولين أو مذيبيات التنظيف الجاف أو غيرها من المواد القابلة للاشتعال أو القابلة للانفجار في الجهاز لأنها تصدر بخاراً قابلاً للاشتعال أو متفجراً. لهذا السبب، يجب عدم استخدامها في برنامج الانعاش أو في اختيار وظيفة الغسل والارتداء الإضافية. قد يسبب مخاطر الحريق.
- يجب غسل الملابس الملطخة بزيت الطهي السائل والأسيتون والكحول والبنزين والكيروسين ومزيلات البقع وزيت التربنتين والشموع ومزيلات الشمع في الماء الساخن مع الكثير من المنظفات مسبقاً. بعد برنامج الغسيل، يمكن استخدامه في برنامج الانعاش أو في اختيار وظيفة الغسل والارتداء الإضافية.



تم تصنيع هذا المنتج باستخدام أحدث التقنيات باستخدام طرق صديقة للبيئة.

beko

الغسالة دليل المستخدم



WTE 10736 CHT

CE