



## Vaskemaskine

Brugsanvisning

## Pyykinpesukone

Käyttöopas



WTV8712XW



**DA / FI**

Dokumentnummer : 2820528961\_DA/ 21-07-20.(19:25)

# 1 Generelle sikkerhedsanvisninger

Dette afsnit indeholder sikkerhedsanvisninger, som kan hjælpe med at forhindre personskader og materielle skader. Alle former for garantier bortfalder, hvis disse anvisninger ikke overholdes.

## 1.1 Sikkerhed af liv og ejendom



### FORSIGTIG!

- Anbring aldrig produktet på et gulv dækket af gulvtæppe, da manglen på luftstrømning under produktet vil overophede de elektriske dele. Det vil medføre problemer med produktet.
- Afbryd strømmen til produktet, når det ikke er i brug.
- Installation og reparation skal udføres af en autoriseret servicemontør. Producenten er ikke ansvarlig for skader afstedkommet af uautoriserede personers håndtering af produktet.
- Slangerne til vandforsyning og udtømning skal fastgøres sikkert og være ubeskadigede. I modsat fald er der risiko for lækage.

- Undlad at åbne frontlågen eller fjerne filteret, mens der er vand i tromlen. Ellers kan det medføre oversvømmelse eller skoldning med varmt vand.
- Undlad at åbne den låste frontlåge med tvang. Lågen åbnes umiddelbart efter, at vaskecyklussen er afsluttet. Hvis lågen ikke åbnes, kan du prøve de løsninger, der er angivet under fejlen "Frontlågen kan ikke åbnes." i afsnittet Fejlfinding. Hvis frontlågen åbnes med tvang, kan døren og låsemekanismen blive beskadiget.
- Brug kun vaskemidler, skyllemidler og supplerende midler, der egner sig til vaskemaskiner.
- Følg vaskeanvisningerne på tekstilernes mærkater og på sæbebepakningen.

## 1.2 Varme overflader



### FORSIGTIG!

- Frontlågens glas bliver meget varmt, når der vaskes ved høje temperaturer. Derfor skal du især holde øje med, at børn ikke berører glasset, når maskinen er i gang.



Dette produkt er fremstillet ved hjælp af den nyeste teknologi i miljøvenlige forhold.

## 1.3 Børns sikkerhed



### FORSIGTIG!

- Dette produkt kan bruges af børn på eller over 8 år og folk med reducerede fysiske, følelsesmæssige og mentale evner samt uaglærede eller uerfarne personer, forudsat at de er overvåget og bliver instrueret i sikker brug af apparatet samt omkring de relaterede farer. Børn må ikke lege med produktet. Rengøring og brugsvedligeholdelse må aldrig udføres af børn, medmindre de er overvåget af en ansvarlig voksen. Børn under 3 år skal holdes på afstand, medmindre de er konstant overvåget.
- Emballage er farlig for børn. Opbevar alle indpakningsmaterialer et sikkert sted uden for børns rækkevidde.
- Elektriske produkter er farlige for børn. Hold børn væk fra produktet, når det er i brug. Lad dem ikke lege med produktet. Brug børnesikring for at undgå, at børn kan gribe ind i vaskeprogrammet.
- Husk at lukke frontlågen, når rummet, hvor produktet befinder sig, forlades.
- Opbevar alle vaskemidler og tilsætningsprodukter et sikkert sted uden for børns rækkevidde og luk beholderen eller vaskemiddelpakken.

## 1.4 Elektrisk sikkerhed



### FARE

- Hvis der er fejl på produktet, bør det ikke anvendes, medmindre reparationen foretages af den autoriserede forhandler! Der er risiko for elektrisk stød!
- Produktet er designet til at genoptage driften, når strømmen vender tilbage efter en strømafbrydelse. Se afsnittet "Annullering af programmet", hvis du ønsker at stoppe programmet.
- tilslut produktet til en stikkontakt med jordforbindelse beskyttet af en 16 A sikring. Sørg for, at installationen med jordforbindelse udføres af en autoriseret elektriker. Selskabet er ikke ansvarlig for nogen skade, der opstår som følge af, at produktet anvendes uden etableret jordforbindelse i overensstemmelse med lokale regulativer.
- Rengør aldrig produktet ved at sprøjte eller hælde vand på eller i det! Der er risiko for elektrisk stød!
- Rør aldrig ved kabelstikket med våde hænder! Afbryd aldrig strømmen ved at trække i el-ledningen. Tryk altid stikket med den ene hånd, og træk det ud ved at holde i begge hænder.



## FARE

- Strømmen til produktet skal være afbrudt under installation, vedligeholdelse, rengøring og reparation.
- Hvis strømkablet er beskadiget, skal producenten, kundeservice, en kvalificeret person (elektriker) eller en person udpeget af importøren, erstatte det for at undgå fare.

## 2. Vigtige miljøinstruktioner

### 2.1 Overensstemmelse med WEEE-direktiv



Dette produkt overholder EU WEEE-direktivet (2012/19/EU). Dette produkt er forsynet med et klassificeringssymbol for affald af elektrisk og elektronisk udstyr (WEEE).

Dette produkt er fremstillet af dele og materialer af høj kvalitet, som kan genbruges og er velegnede til recirkulering. Produktet må ikke bortskaffes sammen med almindeligt husholdningsaffald og andet affald, når levetiden er slut. Tag det med til et indsamlingssted til recirkulering af elektrisk og elektronisk udstyr. Kontakt dine lokale myndigheder for at finde det nærmeste indsamlingssted.

Overholdelse af RoHS-direktiv:

Det produkt, du har købt, overholder EU RoHS-direktiv (2011/65/EU). Produktet indeholder ikke skadelige og forbudte stoffer angivet i direktivet.

## 2.2 Emballage

Produktets indpakningsmaterialer er fremstillet af genbrugsmaterialer i overensstemmelse med vores nationale miljøregler. Emballagen må ikke bortskaffes sammen med almindeligt husholdningsaffald. Indpakningsmaterialer skal afleveres til indsamlingssteder udpeget af de lokale myndigheder.

## 3. Tilsigtet brug

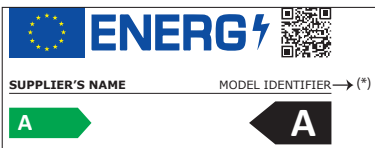
- Dette produkt er beregnet til husholdningsbrug. Det egner sig ikke til erhvervs mæssig brug og må kun bruges til den tilsigtede anvendelse.
- Produktet må kun bruges til vask og skyl af tekstiler, der er mærket som vaskeegnet.
- Producenten frasiger sig ethvert ansvar for skader opstået som følge af ukorrekt brug eller transport.
- Produktets levetid er 10 år. I løbet af denne periode vil originale reservedele være til rådighed til at betjene maskinen korrekt.
- Dette apparat er beregnet til brug i husholdninger og lignende steder, såsom:
  - medarbejderkøkkener i butikker, kontorer og andre arbejdsmiljøer;
  - gårde;
  - af kunder på hoteller, moteller og andre beboelsesmiljøer;
  - bed and breakfast-miljøer;
  - steder til fælles brug i lejlighedskomplekser eller i møntvaskerier.

## 4 Tekniske specifikationer

Leverandørens navn eller varemærke	Beko
Modelnavn	WTV8712XW
	7149344300
Nominel kapacitet (kg)	8
Maksimal centrifugeringshastighed (rpm)	1400
Indbygget	Nej
Højde (cm)	84
Bredde (cm)	60
Dybde (cm)	59
Enkelt vandindtag/dobbelt vandindtag	• / -
• Tilgængeligt	
Netspænding (V/Hz)	230 V / 50Hz
Strømstyrke i alt (A)	10
Styrke i alt (W)	2200
Hovedmodelkode	9211



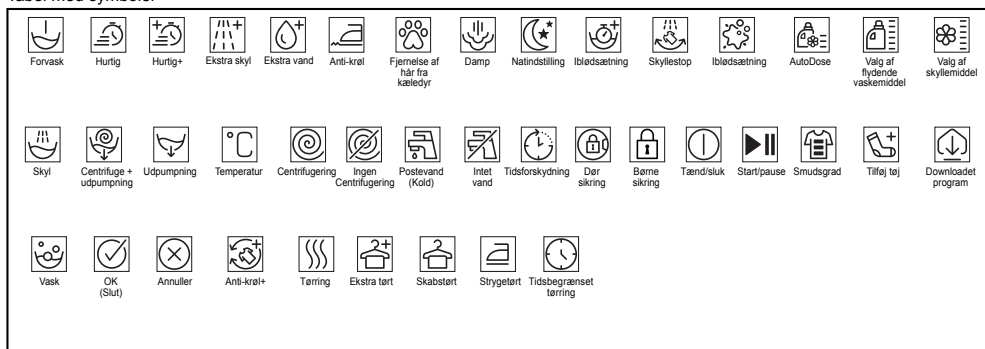
### BEMÆRK



- Du kan finde modeloplysningerne, der gemmes i produkt databasen, ved at indtaste følgende website og derefter søge efter dit model-id (\*), som sidder på energimærket.

<https://eprel.ec.europa.eu/>

Tabel med symboler



## 4.1 Installation

- Anvend den nærmeste autoriserede serviceagent til installation af produktet.
- Forberedelse af opsætningssted og elektricitet, vandtilførsel og vandafløb på installationsstedet er kundens ansvar.
- Sørg for, at slangerne til vandtilførsel og -afløb samt el-ledningen ikke er bukkede, i klemme eller mast sammen, når maskinen skubbes på plads efter installation eller rengøring.
- Installation og el-tilslutning af vaskemaskinen skal udføres af en autoriseret servicemontør. Fabrikanten er ikke ansvarlig for skader, der kan opstå som følge af en uautoriseret persons behandling af produktet.
- Forud for installationen skal produktet undersøges og beses om det ikke er beskadiget. Hvis ja, installér ikke maskinen. Beskadigede produkter kan udgøre fare for din sikkerhed.

### 4.1.1 Passende opsætningssted

- Anbring maskinen på et fast og plant gulv. Anbring maskinen ikke på et tæppe med høj luv eller lignede overflader.
- Vaskemaskinen og tørretumblerens samlede vægt, når de er fyldt og anbragt oven på hinanden, er ca. 180 kg. Anbring produktet på et massivt og fladt gulv, der kan bære belastningen!
- Anbring ikke produktet på el-ledningen.
- Undlad at installere produktet, hvor temperaturen kan falde til under 0 °C.
- Det anbefales at efterlade et frirum til siderne af maskinen for at mindske vibrationer og støj.
- Anbring ikke maskinen på et trinvist gulv ved siden af eller på en forhøjning.
- "Placer ikke varmekilder, såsom kogeplader, strygejern, ovne m.m., på vaskemaskinen, og brug dem ikke oven på apparatet."

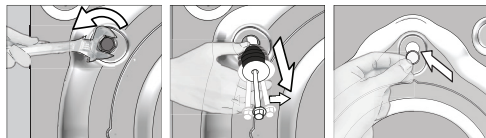
### 4.1.2 Fjernelse af den beskyttende indpakning



Læn maskinen bagover for at fjerne den beskyttende indpakning. Fjern den beskyttende indpakning ved at trække i båndet. Gør det ikke alene.

### 4.1.3 Fjernelse af transportsikringerne

- 1 Løsn alle bolte med en passende skruenøgle, indtil de kan dejes frit.
- 2 Fjern transportsikringsboltene ved at dreje dem let.
- 3 Fastgør plastovertrækket leveret i manualposen i hullerne på bagpanelet.



#### FORSIGTIG!

- Fjern transportsikringsboltene før vaskemaskinen tages i brug! Ellers vil produktet blive beskadiget.



#### BEMÆRK

- Opbevar transportsikringsboltene på et sikkert sted til genbrug, når vaskemaskinen skal flyttes igen i fremtiden.
- Monter transportsikringsboltene i modsat rækkefølge af demonteringen.
- Flyt aldrig produktet uden at transportsikringsboltene er på plads!

### 4.1.4 Tilslutning af vandtilførsel



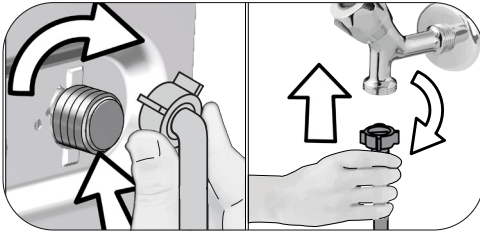
#### BEMÆRK

- Det nødvendige vandtryk for at operere produktet er mellem 1 og 10 bar (0.1 – 1 MPa). For at maskinen kan arbejde problemfrit skal mellem 10 og 80 liter vand kunne flyde fra en fuldt åbnet vandhane på et minut. Monter en trykreduceringsventil, hvis vandtrykket er for højt.



#### FORSIGTIG!

- Modeller med et enkelt vandindtag bør ikke forbindes til hanen med varmt vand. Det vil medføre beskadigelse af vasketøjet eller at produktet skifter til beskyttelsesindstilling og ikke fungerer.
- Undlad at bruge gamle eller brugte vandtilførselsslanger til et nyt produkt. Det kan medføre pletter på dit vasketøj.



- 1 Stram slangens møtrikker med hånden. Brug aldrig et værktøj til at stramme møtrikkerne med.
- 2 Når slangetilslutning er afsluttet, kontroller, om der er lækage ved tilslutningspunkterne ved at åbne hanerne helt. Hvis der forekommer lækage, lukkes for vandet og møtrikken fjernes. Stram omhyggeligt møtrikken, når pakningen er kontrolleret. For at forhindre vandlækager og deraf skader, hold vandhaner lukket, når du ikke bruger produktet.

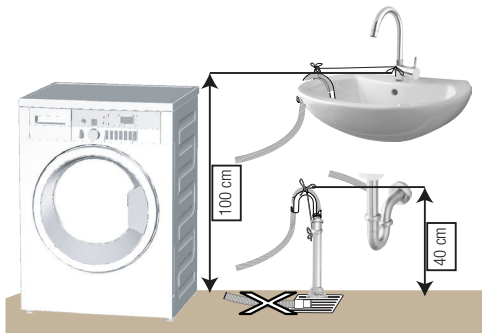
#### 4.1.5 Tilslutning af afløbsslangen til afløbet

- Enden af afløbsslangen skal forbindes direkte med vandafløbet, håndvasken, eller badekarret.



#### FORSIGTIG!

- Der vil ske oversvømmelse, hvis afløbsslangen kommer fri af fastgøringen under vandudledning. Desuden er der risiko for skoldning ved høje vandtemperaturer! For at undgå sådanne situationer og sikre, at maskinen udfører vandindtag og vandudledning uden problemer, skal afløbsslangens fastgørelse sikkes.



- Tilslut afløbsslangen til en højde på mindst 40 cm og en maksimal højde på 100 cm.
- Hvis afløbsslangen løftes efter at være ført i gulvniveau eller tæt på (mindre end 40 cm over gulvet), kan vandafløbet hindres og tøjet vil være meget vådt, når det tages ud. Følg derfor de højdeangivelser, der er beskrevet på tegningen.
- For at forhindre, at snavset vand flyder tilbage i maskinen, og for at sikre nem udledning, bør enden af slangen ikke stikkes længere end 15 cm ned i afløbet. Er den for lang, skal den afkortes.
- Enden af slangen må ikke bøjes eller trædes på, og slangen må ikke være i klemme mellem afløbet og maskinen.
- Hvis slangen er for kort, skal den forlænges med en original forlængerslange. Slangen bør ikke være længere end 3,2 m. For at undgå vandskader skal forbindelsen mellem forlængerslangen og produktets afløbsslange fastgøres med en passende spændbøjle, så de ikke går fra hinanden og lækker.

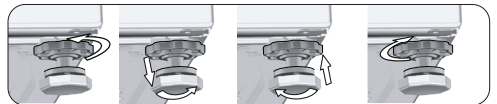
#### 4.1.6 Tilpasning af fødderne



#### FORSIGTIG!

- For at sikre, at produktet arbejder lydsvagt og vibrationsfrit, skal det stå lige og balanceret på fødderne. Afbalancer maskinen ved at indstille fødderne. Sker det ikke, kan produktet flytte sig og forårsage lyd- og vibrationsproblemer.
- Brug ikke værktøj til at løsne kontramøtrikkerne. Det kan beskadige dem.

- 1 Kontramøtrikkerne på fødderne løsnes med hånden.
- 2 Indstil fødderne, så produktet står vandret og balanceret.
- 3 Stram alle kontramøtrikker igen med hånden.



### 4.1.7 Elektrisk tilslutning

Tilslut produktet til en stikkontakt med jordforbindelse beskyttet af en 16 A sikring. Selskabet er ikke ansvarlig for nogen skade, der opstår som følge af, at produktet anvendes uden etableret jordforbindelse i overensstemmelse med lokale regulativer.

- Tilslutningen skal være i overensstemmelse med nationale regulativer.
- Ledningsføringen for det elstikkets kredsløb skal svare til apparatets krav. Det anbefales at benytte et HFI-relæ.
- Stikket i netledningen skal være lettilgængelig efter installationen.
- Hvis den eksisterende sikring eller afbryder er mindre end 16 amp., skal en autoriseret elektriker installere en 16 amp. sikring.
- Spændingen angivet i afsnittet "Tekniske specifikationer" skal være lig med spændingen på dit forsyningsnet.
- Tilslut ikke med forlængerledninger eller dobbeltstik.



#### FORSIGTIG!

- Beskadede strømledninger skal udskiftes af en autoriseret servicemedarbejder.

### 4.1.8 Første brug



Før du begynder at bruge produktet, skal du sørge for, at opsætningen foretages i overensstemmelse med anvisningerne i "Vigtige instruktioner

vedrørende sikkerhed og miljø" og i afsnittet "Installation".

Kør først tromlerensprogrammet for at forberede produktet til tøjvask. Hvis dette program ikke findes i din maskine, brug metoden beskrevet i afsnit 4.4.2.



#### BEMÆRK

- Brug anti-kalk, der er velegnet til vaskemaskiner.
- Der kan være tilbageværende vand i maskinen på grund af kontrolprocesserne i produktionen. Det er ikke skadeligt for produktet.

## 4.2 Forberedelse

### 4.2.1 Sortering af vasketøjet

- Sorter vasketøjet efter vaskesymbolerne i tøjet, farve, hvor snavset tøjet er og tilladte vandtemperaturer.
- Følg altid instruktionerne på vaskesymbolerne i tøjet.

### 4.2.2 Forberedelse af vasketøjet

- Vasketøj med påmonterede metaldele, såsom bh'er med bøjle, bæltespænder eller metal knapper, beskadiger maskinen. Fjern metaldele eller put tøjet i en vaskepose eller et pudebetræk, før det vaskes.
- Tøm alle lommer for genstande som mønter, kuglepenn og papirclips, vend lommerne ud og børst dem. Disse ting kan ødelægge produktet eller give støjproblemer.
- Put mindre stykker tøj såsom babysokker og nylonstrømper i en vaskepose eller et pudebetræk.
- Læg gardiner i uden at presse dem sammen. Fjern gardinringe og -kroge.
- Luk lynlåse, sy løse knapper i og reparer huller og flænger.
- Vask kun produkter, der er mærket "kan vaskes i vaskemaskine" eller "håndvask" på de relevante programmer.
- Vask ikke kulørt og hvidt tøj sammen. Nye, mørke bomuldsprodukter udskiller en masse farve. Vask dem separat.
- Vanskelige pletter skal behandles ordentligt inden vask. Hvis du er usikker, skal du kontakte et renseri.
- Brug kun de farvestoffer farve-skiftere og affalkningsmidler, der er passende til maskinvask. Følg altid instruktionerne på pakningen.
- Vask bukser og sart vasketøj med vrangen ud.
- Læg vasketøjsgenstande fremstillet af angorauld i fryseren et par timer før vask. Dette vil reducere frugning.
- Vasketøj, der indeholder materialer som mel, kalkstøv, mælkepulver osv. skal rystes godt, før det lægges i maskinen. Den slags støv og pulver på vasketøjet kan med tiden opsamles i maskinen og forårsage skade.

### 4.2.3 Tips til at spare vand og strøm

Følgende oplysninger vil hjælpe dig med at bruge produktet på en miljøvenlig og energibesparende måde.



- Brug maskinen med den højst tilladte kapacitet, som det valgte program tillader, men lad være med at overfylde maskinen. Se "Program- og forbrugstabel".
- Følg altid instruktionerne for temperatur på pakken med vaskemiddel.
- Vask lettere snavset tøj ved lavere temperaturer.
- Brug hurtigere programmer til små mængder eller lettere snavset tøj.
- Undlad at bruge forvask eller høje temperaturer til tøj, der ikke er meget snavset eller plettet.
- Vælg den højest anbefalede centrifugeringshastighed under vaskeprocessen, hvis du ønsker at tørre tøjet i tørretumbleren.
- Brug ikke mere vaskemiddel end den anbefalede mængde på pakken.

#### 4.2.4 Ilægning af vasketøjet

1. Åbn frontlågen.
2. Læg tøjet løst i maskinen.
3. Skub frontlågen i, indtil du hører låsen klikker. Sørg for, at der ikke hænger noget fast i døren. Frontlågen er låst, mens vaskemaskinen kører. Dørlåsen åbnes umiddelbart efter, at vaskeprogrammet er afsluttet. Derefter kan du åbne frontlågen. Hvis lågen ikke åbnes, kan du prøve de løsninger, der er angivet under fejlen "Frontlågen kan ikke åbnes." i afsnittet Fejlfinding.

#### 4.2.5 Korrekt kapacitet

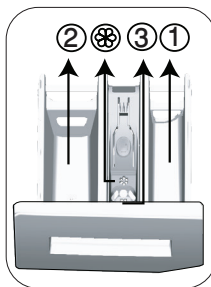
Den maksimale kapacitet afhænger af vasketøjets art, hvor snavset det er og det ønskede vaskeprogram.

Maskinen regulerer automatisk mængden af vand i henhold til vægten af det ilagte vasketøj.

	<b>ADVARSEL</b>
<ul style="list-style-type: none"> <li>• Følg informationerne i afsnittet "Program- og forbrugstabel". Når maskinen overfyldes, forringes vaskeresultatet. Desuden kan der opstå støj og vibrationsproblemer.</li> </ul>	

#### 4.2.6 Brug af vaskemiddel og skyllemiddel

	<b>BEMÆRK</b>
<ul style="list-style-type: none"> <li>• Når du bruger vaskemiddel, skyllemiddel, stivelse, farvestof, blegemiddel og farvefjerner, afkalker, læs fabrikantens instruktioner på pakninger omhyggeligt, og følg den anbefalede doseringsmængde. Brug målekop, hvis den følger med.</li> </ul>	



Sæbeskuffen er opdelt i tre afdelinger:

- (1) til forvask
- (2) til klarvask
- (3) til skyllemiddel
- (⊗) Der er desuden en hævert i afdelingen til skyllemiddel.


#### Sæbe, skyllemiddel og andre vaskemidler

- Dosér vaskemiddel og skyllemiddel, før vaskeprogrammet startes.
- Når vaskecyklussen er i gang, må sæbeskuffen ikke stå åben!
- Hvis du bruger et program uden forvask, må der ikke kommes vaskemiddel i forvask-afdelingen (afdeling nr. "1").
- Hvis du bruger et program med forvask, må der ikke kommes flydende vaskemiddel i forvask-afdelingen (afdeling nr. "1").
- Undlad af vælge et program med forvask, hvis du bruger en sæbepose eller -kugle. Anbring sæbeposen eller -kuglen direkte mellem tøjet i maskinen.
- Hvis du bruger flydende sæbe, skal du huske at anbringe sæben i afdelingen for klarvask (afdeling nr. "2").

#### Valg af vaskemiddel

Dit valg af vaskemiddel afhænger af vaskeprogrammet samt tøjets farve og tekstiltipe.

- Brug forskellige vaskemidler til kulørt og hvidt vasketøj.
- Finvask bør kun foretages med særligt vaskemiddel (flydende vaskemiddel, uldvaskemiddel, osv.) beregnet til finvask og ved et foreslået program.
- Det anbefales at vaske mørkt tøj og dyner med flydende vaskemiddel.
- Vask uldtøj ved et foreslået program med vaskemidler beregnet til uld.
- Gennemgå programbeskrivelserne for at finde foreslåede programmer til forskellige tekstiler.
- Alle anbefalinger til vaskemidler er kun gældende ved programmer, hvor du selv kan indstille temperaturen.

	<b>ADVARSEL</b>
<ul style="list-style-type: none"> <li>• Brug kun vaskemidler, der er fremstillet specielt til brug i vaskemaskine.</li> <li>• Brug ikke sæbespånere.</li> </ul>	

## Regulering af sæbemængden

Mængden af sæbe afhænger af vasketøjets mængde, hvor snavset det er og vandets hårdhed.

- Undlad at bruge mere end de mængder, der anbefales på sæbepakningen, for at undgå problemer med ekstra sæbeskum, dårligt skyl, spild af penge og beskyttelse af miljøet.
- Brug mindre sæbe til små mængder eller lettere snavset tøj.

## Brug af skyllemidler

Hæld skyllemiddel i afdelingen for skyllemiddel i sæbeskuffen,

- Overskrid ikke (>max<) niveauet, der er markeret i afdelingen til skyllemiddel.
- Hvis skyllemidlet ikke er flydende nok, fortyndes det med vand, før det hældes i sæbeskuffen.

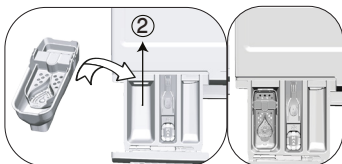


### ADVARSEL

- Brug ikke flydende vaskemiddel eller andre vaskemidler end skyllemiddel, der er fremstillet til vaskemaskiner, til at blødgøre tøj.

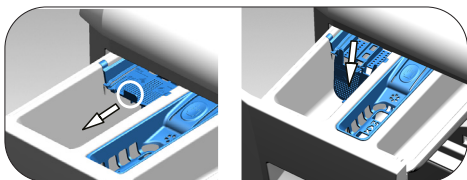
## Brug af flydende vaskemidler

Hvis der medfølger en kop til den flydende sæbe:



- Læg beholderen med flydende sæbe i afdeling nr. 2.
- Hvis den flydende sæbe ikke er flydende nok, fortyndes den med vand, før den hældes i sæbeskuffen.

Hvis produktet har en del til flydende vaskemiddel:



- Når du vil bruge flydende opvaskemiddel, skal du trække anordningen mod dig selv. Den del, der falder ned, vil fungere som afgrænsning for det flydende opvaskemiddel.
- Om nødvendigt, rengør anordningen med vand, enten ved at lade den side eller at tage den af.
- Hvis du vil bruge pulveropvaskemiddel, skal anordningen være fastgjort i øverste position.

Hvis der ikke medfølger en kop til den flydende sæbe:

- Undlad at bruge flydende sæbe til forvask i et program med forvask.
- Flydende sæbe giver pletter på tøj, hvis det bruges sammen med sluttidsfunktionen. Hvis du bruger sluttidsfunktionen, bør du ikke bruge flydende sæbe.

## Brug af gel og vaskemiddel i tabletform

- Hvis gel-sæben er flydende, og maskinen ikke har et særligt rum til flydende sæbe, skal den fyldes i det største rum i sæbeskuffen i forbindelse med det første vandindtag. Hvis din maskine har et rum til flydende sæbe, skal sæben fyldes rummet, før programmet startes.
- Hvis gel-sæben ikke er flydende i konsistens eller er indesluttet i en kapsel, puttes den direkte i vasketromlen før vask.
- Put vaskemiddel ind i afdeling til klarvask (rum nr. "2") eller direkte ind i tromlen inden vask.

## Brug af stivelse

- Tilføj flydende stivelse, pulver-stivelse eller farvestof ind i skyllemiddel-rummet.
- Brug ikke skyllemiddel og stivelse i samme vaskecyklus.
- Tør maskinen indvendigt med en fugtig og blød klud efter brug af stivelse.

## Brug af kalkfjerner

- Når det er nødvendigt, anvendes kun kalkfjernere, der er specielt fremstillet til vaskemaskiner.

## Brug af blegemidler

- Vælg et program med forvask, og tilsæt blegemiddel i begyndelsen af forvasken. Kom ikke sæbe i forvaskrummet. Alternativt kan du vælge et program med ekstra skylletrin og tilføje blegemiddel, når maskinen tager vand ind fra skyllemiddelrummet i forbindelse med det første skylletrin.
- Bland aldrig blegemiddel og vaskemiddel.
- Brug kun en lille mængde blegemiddel (ca. 50 ml), og skyl tøj godt, da blegemiddel kan medføre hudirritation.
- Hæld ikke blegemiddel direkte på tøj.
- Brug ikke blegemiddel sammen med kulørt tøj.
- Når du bruger en itlbaseret farvefjerner, skal du vælge et program, der vasker tøj ved lav temperatur.

- Iltbaserede blegemidler kan anvendes sammen med vaskemidler. Hvis den ikke har samme konsistens som vaskemidlet, skal den fyldes i rum nr. 2 i sæbeskuffen. Vent til sæben glider ned i maskinen, når maskinen tager vand ind. Tilføj blegemidlet i samme rum, mens maskinen tager vand ind.

## 4.2.7 Tips for effektiv vask

		Tøj			
		Lyse farver og hvidt tøj	Kulørt tøj	Sort/mørke farver	Sarte tekstiler/uld/silke
<b>Tilsmudsningsgrad</b>	<b>Meget snavset</b>  (Svære pletter såsom græs, kaffe, frugter og blod.)	(Anbefalet temperatur afhængig af tilsmudsningsgrad: 40-90 °C)  Det kan være nødvendigt at forbehandle pletter eller udføre forvask. Pulver og flydende vaskemidler anbefalet til vask af hvidt kan bruges i doseringer anbefalet til meget snavset tøj. Det anbefales at bruge pulver vaskemiddel til vask af ler- og jord-pletter og pletter, der er følsomme over for blegemidler.	(Anbefalet temperatur afhængig af tilsmudsningsgrad: kold -40 °C)  Pulver og flydende vaskemidler anbefalet til vask af kulørt tøj kan bruges i doseringer anbefalet til meget snavset tøj. Det anbefales at bruge pulver vaskemiddel til vask af ler- og jord-pletter og pletter, der er følsomme over for blegemidler. Brug vaskemidler uden blegemiddel.	(Anbefalet temperatur afhængig af tilsmudsningsgrad: kold -40 °C)  Flydende vaskemidler anbefalet til vask af kulørt tøj og mørke farver kan bruges i doseringer anbefalet til meget snavset tøj.	(Anbefalet temperatur afhængig af tilsmudsningsgrad: kold -30 °C)  Brug helst et flydende vaskemiddel anbefalet til vask af sarte tekstiler. Tøj af uld og silke skal vaskes i specialsæbe fremstillet til udvask.
	<b>Normal snavset</b>  (for eksempel svedpletter på kraven og manchetter)	Pulver og flydende vaskemidler anbefalet til vask af hvidt kan bruges i doseringer anbefalet til normalt snavset tøj.	Pulver og flydende vaskemidler anbefalet til vask af kulørt tøj kan bruges i doseringer anbefalet til normalt snavset tøj. Der bør bruges vaskemiddel, der ikke indeholder blegemiddel.	Flydende vaskemidler anbefalet til vask af kulørt tøj og mørke farver kan bruges i doseringer anbefalet til normalt snavset tøj.	Brug helst et flydende vaskemiddel anbefalet til vask af sarte tekstiler. Tøj af uld og silke skal vaskes i specialsæbe fremstillet til udvask.
	<b>Let snavset</b>  (Ingen synlige pletter).	Pulver og flydende vaskemidler anbefalet til vask af hvidt kan bruges i doseringer anbefalet til let snavset tøj.	Pulver og flydende vaskemidler anbefalet til vask af kulørt tøj kan bruges i doseringer anbefalet til let snavset tøj. Der bør bruges vaskemiddel, der ikke indeholder blegemiddel.	Flydende vaskemidler anbefalet til vask af kulørt tøj og mørke farver kan bruges i doseringer anbefalet til let snavset tøj.	Brug helst et flydende vaskemiddel anbefalet til vask af sarte tekstiler. Tøj af uld og silke skal vaskes i specialsæbe fremstillet til udvask.

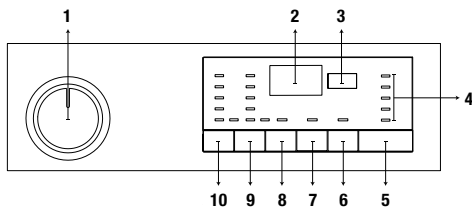
## 4.2.8 Vist vasketid

Du kan se programmets varighed på maskinens display, når du vælger et program. Programmets varighed justeres automatisk, mens det er i gang, afhængigt af mængden af vasketøj, du har fyldt i maskinen, skum, ubalance i tromlen, strømudsving, vandtryk og programindstillinger.

**SÆRLIGE TILFÆLDE:** Når du starter et bomulds- eller bomuld-øko-program, viser displayet varigheden for en halvfyldt vask, som er den mest almindelige mængde. Den faktiske mængde vasketøj registreres af maskinen 20-25 min. efter programmets start. Hvis mængden svarer til mere end halvfyldt, justeres vaskeprogrammet herefter, og programmets varighed øges automatisk. Du kan følge ændringen på displayet.

## 4.3 Betjening af produktet

### 4.3.1 Kontrolpanel



- 1 - Programvælgerknop (Øverste stilling Tænd/Sluk)
- 2 - Skærm
- 3 - Knop til indstilling af sluttid
- 4 - Indikator for programopfølgning
- 5 - Knop til start/pause
- 6 - Knop til hjælpefunktion 3
- 7 - Knop til hjælpefunktion 2
- 8 - Knop til hjælpefunktion 1
- 9 - Knop til indstilling af centrifugeringshastighed
- 10 - Temperatur-reguleringsknop

### 4.3.2 Klargøring af maskinen

1. Sørg for, at slangerne er tilsluttet helt tæt.
2. Slut maskinen til strøm.
3. Luk helt op for hanen.
4. Læg vasketøjet i maskinen.
5. Tilsæt vaskemiddel og skyllemiddel.

### 4.3.3 Programvalg og tips til effektiv vask

1. Vælg det program, der passer til vasketøjets type, mængde og tilsmudsningsgrad i overensstemmelse med "Program- og forbrugstabellen" og temperaturskemaet herunder.
2. Vælg det ønskede program med knappen til valg af program.

### 4.3.4. Program- og forbrugstabel

DA	Program (°C)	Maks. fyldning (kg)	Vandforbrug (liter)	Strømförbrug (kWh)	Maks. hastighed	Ekstra funktion				Temperaturområde °C der kan vælges
						Fonvask	Hurtig+	Ekstra skyl	Anti-Krøl+	
Bomuld	90	8	95	2,40	1400	•	•	•	•	Kold-90
	60	8	95	1,80	1400	•	•	•	•	Kold-90
	40	8	93	0,97	1400	•	•	•	•	Kold-90
Eco 40-60	40 ***	8	54	1,019	1400					40-60
	40 **, ***	4	39,5	0,579	1400					40-60
	40 ***	2	28	0,227	1400					40-60
	60 **	8	53	1,022	1400					40-60
	60 **	4	38,4	0,579	1400					40-60
Syntetisk	60	3	75	1,35	1200	•	•	•	•	Kold-60
	40	3	70	0,85	1200	•	•	•	•	Kold-60
Xpress / Super Xpress	90	8	66	2,20	1400		•	•	•	Kold-90
	60	8	66	1,20	1400		•	•	•	Kold-90
	30	8	66	0,20	1400		•	•	•	Kold-90
Xpress / Super Xpress + Hurtig+	30	2	40	0,15	1400		•	•	•	Kold-90
Mix 40°	40	3,5	83	1,00	800	•	•		•	Kold-40
Uld / Håndvask	40	1,5	62	0,55	1200			•		Kold-40
Skånsomt	40	3,5	60	0,79	800			•		Kold-40
Dun tekstiler	60	2	95	1,40	1000			•		Kold-60
Outdoor / Sports	40	3,5	58	0,60	1200	•				Kold-40
Mørkt Skånsomt / Jeans	40	3	88	1,05	1200	•	•	*	•	Kold-40
Plet Expert	60	3,5	85	1,70	1400	•	•			30-60
Skjorter	60	3	65	1,40	800	•	•	•	•	Kold-60
Hygiejne+	90	8	129	2,90	1400			*		20-90
Rensning af tromle	90	-	80	2,70	600					90

• : Valgbart

\*: Vælges automatisk og kan ikke annulleres.

\*\* : Eco 40-60 (40/60) er testprogrammet i overensstemmelse med EN 60456:2016 og energimærkning med Kommissionens delegerede forordning (EU) 1061/2010)

\*\*\*: Eco 40-60 with 40 °C temperaturvalg er testprogrammet i overensstemmelse med EN 60456:2016/prA:2020 og energimærkning med Kommissionens delegerede Forordning (EU) 2019/2014

- : Se programbeskrivelsen for maksimal kapacitet.



## BEMÆRK

- Vand- og strømforbrug kan variere afhængigt af ændringer i vandtrykket, vandets hårdhed og temperatur, rumtemperatur, typen og mængden af vasketøj, valg af hjælpefunktioner og centrifugeringshastighed samt ændringer i strømspændingen.
- Når du vælger et program, kan du se vasketiden på din maskines display. Alt efter mængden af vasketøj, du har lagt ind i maskinen, kan der være en forskel på op til 1-1,5 time mellem den varighed, der vises på displayet, og vaskeprogrammets faktiske varighed. Varigheden justeres automatisk, så snart vaskeprogrammet startes.
- De ekstra hjælpefunktioner i skemaet kan variere afhængigt af, hvilken model du har.
- Indstillingerne for valg af hjælpefunktioner kan være ændret af fabrikanten. De eksisterende indstillinger for valg af hjælpefunktioner kan fjernes, eller nye indstillinger for valg kan tilføjes.
- Vælg altid den lavest tilladte temperatur. De mest effektive programmer med hensyn til energiforbrug er generelt dem, der kører ved lavere temperaturer og længere varighed.
- Støj og resterende fugtighedsindhold påvirkes af centrifugeringshastigheden: jo højere centrifugeringshastigheden i centrifugeringsfasen er, jo højere er støjen og desto lavere er resterende fugtighedsindhold.

## Forbrugsværdier (DA)

	Valg af temperatur (°C)	Centrifugeringshastighed (omdr/min)	Kapacitet (kg)	Programvarighed (t:mm)	Energiforbrug (kWh/cyklus)	Vandforbrug (L/cyklus)	Vasketemperatur (°C)	Restfugtighed (%)
Eco 40-60	40	1400	8	03:38	1,019	54	41	53
	40	1400	4	02:47	0,579	39,5	35	53
	40	1400	2	02:47	0,227	28	22	53
Bomuld	20	1400	8	03:40	0,600	93	20	53
Bomuld	60	1400	8	03:40	1,800	95	60	53
Syntetisk	40	1200	3	02:25	0,850	70	40	40
Xpress / Super Xpress	30	1400	8	00:28	0,200	66	23	62

### 4.3.5 Vigtigste programmer

Brug ét af følgende programmer afhængigt af tekstiltypen.

#### • Bomuld

Du kan vaske dit slidstærke bomuldsvaskeøj (lagner, sengetøj, håndklæder, badekåber, undertøj m.m.) på dette program. Når du trykker på hurtigvask-funktionstasten, bliver programvarigheden markant kortere, men effektive vask sikres takket være intense vaskebevægelser. Dit meget snavsede vaskeøj sikres en bedre vask og skyl, hvis funktionen for hurtigvask ikke vælges.

#### • Syntetisk

Du kan bruge programmet til at vaske t-shirts, syntetisk/bomuld-blandingsstof osv. Programvarigheden er mærkbart kortere og sikrer en effektiv vaskeevne. Dit meget snavsede vaskeøj sikres en bedre vask og skyl, hvis funktionen for hurtigvask ikke vælges.

#### • Uld / Håndvask

Brug dette program til at vaske dit tøj af uld/ dit sarte tøj. Vælg den passende temperatur i overensstemmelse med tøjets vaskemærke. Dit vaskeøj vaskes med meget blide bevægelser, så det ikke bliver beskadiget.

### 4.3.6 Yderligere programmer

Ved særlige behov findes der yderligere programmer på denne maskine.



#### BEMÆRK

- De ekstra programmer kan variere afhængigt af, hvilken model maskinen er.

#### • Eco 40-60

Eco 40-60-programmet er i stand til at rense normalt snavsede bomuldsvaskeøj, der erklæres vaskbart ved 40 °C eller 60 °C, sammen i samme cyklus, og at dette program bruges til at vurdere overholdelsen af EU's lovgivning om økodesign.

Programmet giver store besparelser på strøm og energi, selvom programvarigheden er længere end ved andre programmer. Den aktuelle vandtemperatur kan afvige fra den angivne vasketemperatur. Når du fylder maskinen med mindre tøj (f.eks. ½ kapacitet eller mindre), kan perioder i programfaserne automatisk blive kortere. I dette tilfælde vil energi- og vandforbruget falde.

#### • Hygiejne+

Brug dette program til tøj, der kræver en intens, lang, anti-allergisk og hygiejnisk vaskecyklus ved høj temperatur. Der garanteres en høj hygiejnestandard takket være den lange opvarmningstid og det ekstra skylletrin.

- Programmet blev testet af "VDE"-instituttet ved en temperatur på 20 °C, hvor dets effektivitet til at bekæmpe bakterier og mug blev certificeret.
- Programmet blev testet af "The British Allergy Foundation - Allergy UK" ved en temperatur på 60 °C, hvor dets effektivitet til at bekæmpe bakterier og mug samt allergener blev certificeret.



Allergy UK er et varemærke under The British Allergy Foundation.

"Godkendelsesstempellet" er udviklet til at vejlede forbrugere, der ønsker

oplysninger om, hvorvidt et bestemt produkt i høj grad begrænser mængden af allergener i miljøet, hvor det er installeret, eller om det begrænser/reducerer/eliminerer allergenerne. Formålet er at bevise, at produkterne er blevet videnskabeligt testet eller anmeldt for at give målbare resultater.

#### • Skånsomt

Du kan bruge dette program til at vaske sart vaskeøj som f.eks. bomuld/syntetisk blanding, strikket tøj eller strømper. Vaskebevægelserne i dette program er blidere. Indstil temperaturen til 20 grader, eller brug funktionen for koldvask til at vaske tøj, hvor du ønsker at bevare farven.

#### • Xpress / Super Xpress

Brug dette program til hurtig vask af let snavsede bomuldstøj. Programvarigheden kan reduceres ned til 14 minutter, når funktionen for hurtigvask vælges. Der kan maksimalt vaskes 2 (to) kg vaskeøj, når funktionen for hurtigvask vælges.

#### • Mørkt Skånsomt / Jeans

Brug dette program til at beskytte farven på dit mørke tøj eller jeans. Dette program giver et ekstra godt vaskeresultat takket være tromlens særlige bevægelser, selv ved lave temperaturer. Det anbefales at bruge et flydende vaskemiddel eller uldvaskemiddel til mørkt vaskeøj. Undlad at vaske sart vaskeøj, som f.eks. indeholder uld, på dette program.

### • Mix 40°

Du kan bruge dette program til at vaske bomuld og syntetiske materialer sammen uden at skulle sortere dem først.

### • Skjorter

Brug dette program til at vaske skjorter af bomuld, syntetiske samt blandede syntetiske materialer. Dette program forhindrer, at tøjet krøller. Forbehandlingsalgoritmen aktiveres, når funktionen for hurtigvask bruges.

- Påfør forbehandlingsproduktet direkte på tøjet, eller tilsæt det sammen med vaskemidlet, når maskinen starter med at tage vand ind fra rummet til klarvask. På denne måde tager det kortere tid at opnå det resultat, du normalt ville få med en almindelig vaskecyklus. Du forlænger dine skjorters levetid.

### • Outdoor / Sports

Brug dette program til at vaske udendørs-/sportstøj, som indeholder bomuld/syntetiskblanding samt vandsikre tekstiler som f.eks. Gore-Tex. Dette program vasker dit vasketøj skånsomt takket være dets særlige bevægelser.

### • Plet Expert

Din vaskemaskine har et specielt pletprogram, der sikrer, at forskellige slags pletter fjernes på den mest optimale måde. Brug kun dette program til farvefast bomuldstøj. Undlad at vaske finvask eller ikke-farvefast bomuldstøj på dette program. Tjek dit vasketøjs vaskemærker, inden du vasker (anbefalet til skjorter, bukser, shorts, T-shirts, babytøj, nattøj, forklæder, bordduge, lagner, dynebetræk, badelagner, almindelige håndklæder, sokker og bomuldsundertøj, der er egnet til lange vaskecykluser ved høje temperaturer). Med det automatiske pletprogram kan du fjerne 24 forskellige slags pletter i to forskellige kategorier afhængigt af dit valg af funktionen hurtigvask. Her kan du se grupperne af pletter baseret på valg af funktionen hurtigvask. Herunder kan du se grupperne af pletter baseret på funktionen hurtigvask.

Når funktionen hurtigvask vælges:	
Blod	Frugtjuice
Chokolade	Ketchup
Budding	Rødvin
Æg	Karry
Te	Marmelade
Kaffe	Kul

Når funktionen hurtigvask ikke vælges:	
Smør	Mad
Græs	Mayonnaise
Mudder	Salatdressing
Cola	Makeup
Sved	Motorolie
Kravesmuds	Babymad

- Vælg pletprogrammet.

- I den ovenfor nævnte pletgrupper skal du finde den type plet, du vil fjerne, og vælg den valgte valgfunktion til hjælpefunktion for at vælge den relevante gruppe.
- Kig omhyggeligt på dit vasketøjs vaskemærker, og sørg for, at den valgte temperatur og centrifugeringshastighed er passende.

### • Dun tekstiler

Brug dette program til at vaske frakker, veste, jakker osv. med dunfyld, som bærer mærket "kan maskinvaskes". Takket være den særlige centrifugering, når vandet ind mellem lufthullerne mellem fjere.

## 4.3.7 Specialprogrammer

Vælg et af disse programmer ved særlige behov.

### • Skylning

Brug dette program, når du ønsker separat skylning eller stivelse.

### • Centrifugering+Pumpe

Brug dette program til at fjerne vand fra tøjet/i maskinen.

Vælg den ønskede centrifugering, og tryk på Start/pause-knappen, før dette program vælges. Først tømmer maskinen det vand ud, der er i den. Dernæst centrifugerer den vasketøjet med den indstillede centrifugeringshastighed og tømmer vandet ud.

Hvis du kun vil dræne vandet uden at centrifugere tøjet, skal du vælge "Spin+Pump"-programmet og bruge knappen Centrifugeringshastighedsjustering til at vælge funktionen Ingen centrifugering. Tryk på Start/pause-knappen.



### BEMÆRK

- Brug lavere centrifugeringsfart til sarte tekstiler.



### 4.3.8 Temperaturvalg

Når et nyt program vælges, vises den anbefalede temperatur for det valgte program på temperaturindikatoren.

Tryk på knappen til indstilling af temperatur for at sænke temperaturen. Temperaturen sænkes gradvist. Lyset for temperatur tændes ikke, når den kolde temperatur vælges.



#### BEMÆRK

- Hvis programmet endnu ikke er begyndt at opvarme, kan du ændre temperaturen uden at stille maskinen på pause.

### 4.3.9 Valg af centrifugeringshastighed

Når et nyt program vælges, vises den anbefalede centrifugeringshastighed for det valgte program på centrifugeringsindikatoren.

Tryk på knappen til indstilling af centrifugering for at sænke hastigheden. Centrifugeringshastigheden sænkes gradvist. Afhængig af hvilken model maskinen er, vises derefter mulighederne "skyllestop" og "ingen centrifugering" i displayet. Når funktionen "Ingen centrifugering" vælges, tænder indikatorlysene for skyl ikke.

#### Skylllestop

Hvis du ikke tømmer maskinen umiddelbart efter, programmet er slut, kan du bruge funktionen skyllestop og beholde vasketøjet i det sidste hold skyllevand for at undgå, at tøjet krøller, når der ikke er vand i maskinen. Tryk på knappen start/pause, efter funktionen er udført, hvis du vil tømme maskinen for vand uden at centrifugere vasketøjet. Programmet genoptages, hvor det slap, tømmer vandet og er herefter slut.

Indstil centrifugeringshastigheden, og tryk dernæst på knappen for start/pause, hvis du ønsker at centrifugere det vasketøj, der ligger i vandet. Programmet fortsætter. Vandet tømmes ud, vasketøjet centrifugeres, og programmet er herefter slut.



#### BEMÆRK

- Hvis programmet endnu ikke er begyndt at centrifugere, kan du ændre centrifugeringshastigheden uden at stille maskinen på pause

### 4.3.10 Valg af hjælpefunktion

Vælg den ønskede hjælpefunktion, før programmet startes. Desuden kan du til- eller fravælge hjælpefunktioner, der er passende til det igangværende program, uden at trykke på start/pause-knappen, når maskinen er i gang. Hvis du vil gøre dette, skal maskinen være på et trin forud for den hjælpefunktion, du ønsker at til- eller fravælge. Hvis hjælpefunktionen ikke kan til- eller fravælges, blinker den pågældende hjælpefunktion 3 gange for at advare brugeren.



#### BEMÆRK

- Hvis du vælger en ny hjælpefunktion, der er i konflikt med en allerede valgt funktion, inden du starter maskinen, annulleres den funktion, der blev valgt først, mens den nye hjælpefunktion forbliver aktiveret.
- Hjælpefunktioner, der ikke er kompatible med vaskeprogrammet, kan ikke vælges. (Se "Program- og forbrugsskema")
- Hjælpefunktionerne kan variere afhængig af, hvilken model maskinen er.

#### 4.3.10.1 Hjælpefunktioner

##### • Forvask

Forvask kan kun betale sig ved meget snavset vasketøj. Ved at undlade forvask sparer du strøm, vand, vaskemiddel og tid.



#### BEMÆRK

- Forvask uden vaskemiddel anbefales til netgardiner og gardiner.

##### • Hurtig+

Når denne funktion vælges, afkortes det relevante programs varighed med 50 %. Takket være de optimerede vasketrin opnås høj mekanisk aktivitet og optimalt vandforbrug samt høj vaskeevne på trods af den kortere varighed.

##### • Ekstra skyl

Denne funktion tilføjer en ekstra skyllecycklus ud over den skyllecycklus, som finder sted efter klarvasken. Dermed minimeres risikoen for hudgener fra den minimale mængde vaskemiddel, der sidder tilbage i vasketøjet (hos f.eks. spædbørn, allergikere, osv.).



### 4.3.10.2 Funktioner/programmer, der vælges ved at holde funktionsknapperne nede i tre sekunder

#### • Rensning af tromle 3"

For at vælge dette program, skal du trykke på og holde knappen til hjælpefunktion 1 nede i 3 sekunder.

Brug dette program regelmæssigt for at rense tromlen og sikre optimal hygiejne (hver 1.-2. måned). Kør kun programmet, når maskinen er helt tom. Opnå bedre resultater ved at hælde pulverkalkfjerner til vaskemaskiner i sæbeskuffes rum nr. "2". Når programmet er færdigt, skal du lade frontlågen stå åben, så maskinen kan tørre indeni.



#### BEMÆRK

- Dette er ikke et vaskeprogram. Det er et vedligeholdelsesprogram.
- Kør ikke dette program, hvis der er noget inde i maskinen. Ellers vil maskinen automatisk registrere, at der er noget i den, og afbryde programmet.

#### • Børnesikring

Du kan bruge børnesikring til at sikre, at børn ikke kan pille ved maskinen. Dermed undgår du ændringer i et program, der kører.



#### BEMÆRK

- Hvis knappen til programvalg drejes, mens børnesikringen er aktiveret, vises "Con" på displayet. Når børnesikringen er slået til, kan du ikke ændre programmet, den valgte temperatur, hastigheden eller hjælpefunktionerne.
- Selv hvis et andet program vælges med programvælger-knappen, mens børnesikringen er aktiveret, vil det tidligere valgte program fortsætte med at køre.

#### Sådan aktiveres børnesikringen:

Tryk og hold knappen til hjælpefunktion 2 nede i 3 sekunder. Når du holder knappen nede i tre sekunder, vises hhv. C03, C02 og C01. Derefter vises "Con" for at advare brugeren om, at børnesikringen er slået til. Hvis du trykker på en knap eller drejer på programvælgeren, mens børnesikringen er slået til, vises denne advarsel også.

#### Sådan deaktiveres børnesikringen:

Tryk og hold knappen til hjælpefunktion 2 nede i 3 sekunder, når et program er i gang. Når du holder knappen nede i tre sekunder, vises hhv. C03, C02 og C01. Derefter vises "COF" for at advare brugeren om, at børnesikringen er slået til.



#### BEMÆRK

- Ud over ovennævnte metode til deaktivering af børnesikring kan man også dreje programvælgerknappen til tænd-/sluk-position, når der ikke køres noget program, og vælge et andet program.
- Børnesikring deaktiveres ikke efter strømafbrydelse eller frakobling.



#### • Anti-krøl+ 3"

Hvis du trykker på knappen for hjælpefunktion 3 nede i 3 sekunder, vælges denne funktion, og programopfølgingslampen for det relevante program tændes. Hvis denne funktion vælges, roterer tromlen i op til otte timer for at sikre, at tøjet ikke krøller ved programmets afslutning. Når som helst i løbet af disse otte timer, kan du annullere programmet og tømme maskinen. Tryk bare på en vilkårlig knap eller drej programvalgsknappen for at afslutte funktionen. Programmets opfølgingslys vil forblive tændt, selvom du afslutter funktionen ved at trykke på en hvilken som helst knap. Hvis du afslutter funktionen ved at dreje programvælgeren, vil programmets opfølgingslys forblive tændt eller blive slukket afhængigt af, hvilket program der er valgt. Hvis du ikke annullerer funktionen ved at trykke på knappen til hjælpefunktion 3 i tre sekunder, bruges den også i de næste vaskecyklusser.

#### 4.3.11 Knap til indstilling af sluttid

Funktionen til indstilling af sluttid giver dig mulighed for at indstille sluttiden for programmet op til 19 timer frem. Du kan øge denne tid med 1-times intervaller.



#### BEMÆRK

- Undlad at bruge flydende vaskemiddel, hvis du har valgt funktionen til indstilling af sluttid. . Det kan resultere i pletter på tøjet

1. Åbn frontlågen, læg vasketøjet ind i maskinen, og tilsæt vaskemiddel osv.
2. Vælg vaskeprogram, temperatur, centrifugeringshastighed og, hvis nødvendigt, hjælpefunktioner.
3. Tryk på knappen Indstilling af sluttid, og vælg den ønskede tid.
4. Tryk på Start/pause-knappen. Den indstillede forsinkede sluttid kan ses på skærmen. Nedtællingen for forsinket sluttid startes. På displayet rykker “\_” op og ned ud for den forsinkede sluttid.



#### BEMÆRK

- Hvis programmet ikke er startet, kan du lægge tøj i maskinen i løbet af den forsinkede sluttid.

5. Ved slutningen af nedtællingen vises varigheden af det valgte program. “\_” forsvinder, og det valgte program starter.

#### Ændring af forsinket sluttid

Hvis du ønsker at ændre tiden under nedtællingen: Drej knappen til valg af program for at annullere funktionen til forsinket sluttid, og indstil derefter den ønskede tid igen.

1. Tryk på knappen Indstilling af sluttid. Når der trykkes på den første gang, rundes programvarigheden op til det nærmeste hele tal. Hvert efterfølgende tryk øger tiden med en time.
2. Hvis du vil øge den forsinkede sluttid, skal du trykke på knappen Indstilling af sluttid flere gange, indtil den ønskede tid vises.

#### Annulering af funktionen til forsinket sluttid

Hvis du ønsker at annullere nedtællingen til sluttid og starte programmet med det samme:

1. Vælg program med knappen til valg af program. På denne måde annulleres den forsinkede sluttid. Slut-/annulleringslyset vil blinke konstant.
2. Derefter vælges det program, du ønsker at køre.
3. Tryk på knappen start/pause for at starte programmet.

#### 4.3.12 Start af programmet

1. Tryk på knappen start/pause for at starte programmet.
2. Programmets opfølgingslys, der viser start af programmet, tændes.



#### BEMÆRK

- Hvis der ikke startes noget program, eller der ikke trykkes på en tast inden for 10 minutter under programvalgsprocessen, slukker displaylamperne. Når programvælgeren drejes, eller der trykkes på en knap, tændes lyset på displayet igen.

#### 4.3.13 Programmets fremskridt

Forløbet af et igangværende program kan følges på programopfølgingsindikatoren. Ved begyndelsen af hvert programtrin tændes det relevante indikatorlys.



#### BEMÆRK

- Hvis hjælpefunktionen "Anti-krøl+" er valgt, vil LED-indikatoren "Slut" og LEDindikatoren "Anti-krøl+" være tændt samtidig, mens dette trin fortsætter.
- Hvis du vil afslutte programmet, mens "Anti-krøl+"-trinnet kører, skal du blot trykke på en vilkårlig knap eller dreje knappen til valg af program.

Du kan ændre hjælpefunktionerne, farten og temperaturindstillingen uden at standse programmet, mens det kører. Hvis du vil gøre dette, skal den ændring, du vil foretage, være noget, der bliver udført efter det programtrin, der er i gang. Hvis ændringen ikke kan lade sig gøre, blinker det relevante lys 3 gange.



#### BEMÆRK

- Hvis maskinen ikke fortsætter til centrifugering, kan skyllestop-funktionen være aktiv eller det automatiske overvågningssystem være aktiveret på grund af ujævn fordeling af vasketøjet.

#### 4.3.14 Lås på frontlågen

Frontlågen har et låsesystem, som forhindrer, at frontlågen åbnes i tilfælde, hvor vandstanden ikke tillader det.

Frontlågens lys begynder at blinke, når maskinen skiftes til pauseindstilling. Maskinen kontrollerer vandniveauet i tromlen. Hvis vandniveauet er passende, slukkes frontlågens lys, og frontlågen kan åbnes efter 1-2 minutter. Hvis vandniveauet ikke er passende, slukker frontlågens lys, og døren kan ikke åbnes. Hvis du er nødt til at åbne frontlågen, mens frontlågens lys er tændt, skal du annullere det igangværende program. Se "Annulering af et program"

## Åbning af frontlågen i tilfælde af strømsvigt:



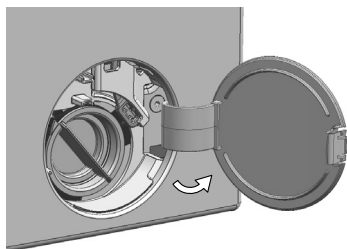
### BEMÆRK

- I tilfælde af strømafbrydelse kan du bruge nødhåndtaget til frontlågen under pumpefilterens låg til manuelt at åbne frontlågen.

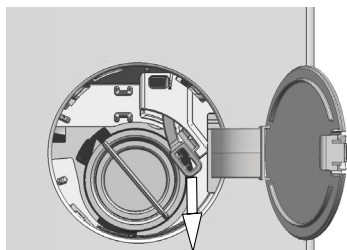


### ADVARSEL!

- Før du åbner frontlågen, skal du sørge for, at der ikke er vand i maskinen for at undgå oversvømmelse. Vand kan være varmt og kan forårsage skoldning.



- Sluk for apparatet og tag stikket ud af stikkontakten.
- Løft låget til pumpefilteret



- Fjern nøddækslet på lågen bag filterdækslet med et værktøj..
- Åbn lågen ved at trække nøddækslet til lågen nedad.
- Forsøg at trække håndtaget nedad igen, hvis lågen ikke åbnes.
- Bring nøddækslet til lågen til dens oprindelige position efter åbning.

## 4.3.15 Ændring af valg efter

### at programmet er startet

#### Skift til pauseindstilling af maskinen

Tryk på knappen Start/pause for at sætte maskinen på pause, mens et program kører. Lampen for det aktuelle program vil blinke på indikatoren for programopfølgning og angive, at maskinen er sat på pause.

Når lugen er klar til at åbnes, slukkes også lugelampen ud over programtrinslampen.

#### Ændring af hjælpefunktioner, hastighed og temperatur

Du kan annullere eller vælge hjælpefunktioner, afhængigt af det trin, som programmet er nået til. Se "Valg af hjælpefunktion".

Du kan også ændre hastigheds- og temperaturindstillingerne. Se "Valg af centrifugeringshastighed" og "Valg af temperatur".



### BEMÆRK

- Hvis ændringen ikke kan lade sig gøre, blinker lyset for den valgte funktion tre gange.

#### Ilægning og fjernelse af vasketøj

1. Tryk på knappen Start/pause for at sætte maskinen på pause. Lyset for det programtrin, maskinen var nået til, da den blev sat på pause, blinker.
2. Vent, indtil frontlågen kan åbnes.
3. Åbn frontlågen, og læg vasketøj i eller tag det ud.
4. Luk frontlågen.
5. Foretag ændringer af hjælpefunktioner, samt af temperatur- og hastighedsindstillinger, hvis nødvendigt.
6. Tryk på knappen "Start/pause" for at starte maskinen.

### 4.3.16 Annullering af programmet

For at annullere programmet drejes programvælger-knappen for at vælge et andet program. Det tidligere program annulleres Slut/Annuller-lyset blinker konstant for at indikere, at programmet er blevet annulleret.

Når du drejer programvælger-knappen, afslutter maskinen programmet, men den udtømmer ikke vandet i tromlen. Når du vælger og starter et nyt program, vil det nyvalgte program begynde, afhængigt af det trin, det forrige program blev annulleret i. Maskinen kan eksempelvis tage mere vand ind eller fortsætte med at vaske med vandet i maskinen.



#### BEMÆRK

- Afhængigt af det trin, programmet blev annulleret i, kan du være nødsaget til at fylde vaskemiddel og skyllemiddel i igen til det program, du nu har valgt.

### 4.3.17 Afslutning af programmet

Når programmet er slut, vises "Slut" på displayet.

1. Vent, indtil frontlågens lampe er helt slukket.
2. Drej knappen til valg af program til Tænd/sluk for at slukke maskinen.
3. Tag vasketøjet ud af maskinen, og luk frontlågen. Maskinen er nu klar til næste vaskecyklus.

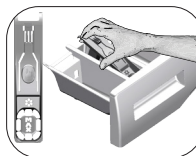
### 4.3.18 Din maskine har funktionen "Pausetilstand"

Hvis du tændt maskinen med knappen Tænd/sluk, skifter programmet automatisk til energibesparende tilstand, hvis du ikke starter et program i valg-trinnet eller foretager andre handlinger inden for 10 minutter efter, det valgte program er slut. Desuden slukkes displayet helt, hvis dit produkt har et display, der viser programtiden. Hvis du drejer på knappen til valg af program eller rører ved en vilkårlig knap, tændes lamperne og displayet i deres tidligere position. Valgene, du foretager, når du afslutter den energibesparende tilstand, kan ændre sig. Kontrollér, at dine valg er rigtige, inden du starter programmet. Foretag justeringerne igen, hvis det er nødvendigt. Dette er ikke en fejl.

## 4.4 Vedligeholdelse og rengøring

Produktets levetid forlænges og hyppige problemer begrænses ved rengøring med jævne mellemrum.

### 4.4.1 Rengøring af sæbeskuffen



Rens sæbeskuffen med jævne mellemrum (efter 4-5 vasketid) som vist nedenfor for at undgå ophobning af pulversæbe med tiden.

Løft den bagerste del af hæverten for at tage den ud som vist på tegningen.

Hvis der begynder at samle sig mere vand og skyllemiddel end normalt i afdelingen for skyllemiddel, skal hæverten renses.

- 1 Tryk på prikken på hæverten i skyllemiddelafdelingen og træk den imod dig, indtil sæbeskuffen kan frigøres fra maskinen.
- 2 Vask sæbeskuffen og hæverten i rigeligt lunkent vand i en balje. For at forhindre, at rester kommer i kontakt med din hud, rens den med passende børste og bær et par handsker.
- 3 Skub skuffen på plads igen efter rengøring og sørg for, at den er anbragt rigtigt.

### 4.4.2 Rengøring af frontlågen og tromlen

For produkter med tromlerensning program, se Betjening af produktet - Programmer.



#### BEMÆRK

- Gentag tromlerensning hver anden måned.
- Brug rengøringsmiddel/anti-kalk, der er velegnet til vaskemaskiner.



Efter hver vask undersøg, om der er nogen genstande tilbage i tromlen.

Hvis hullerne vist nedenfor er tilstoppede, skal du rense dem med et tandstik.



#### BEMÆRK

- Fremmede metalgenstande kan forårsage rustdannelse i tromlen. Rens pletter på tromlens overflade med rengøringsmidler til rustfrit stål.



## ADVARSEL

- Brug aldrig ståluld. Dette vil ødelægge lakerede, forkrømede og plastikoverflader.

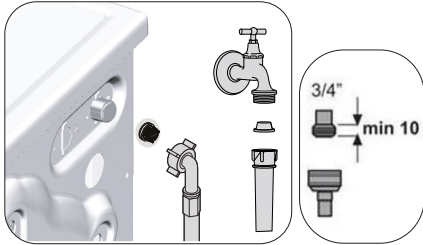
### 4.4.3 Rengøring af kabinettet og kontrolpanel

Tør maskinens kabinet med sæbevand eller ikke-ætsende, mild gel-sæbe, hvis nødvendigt, og tør af med en blød klud.

Brug kun en blød og fugtig klud til rengøring af kontrolpanelet.

### 4.4.4 Rensning af vandtilførselsfiltre

Der sidder et filter for enden af hver vandtilførselsventil bag på maskinen samt i enden af hver vandtilførselsslange, hvor de er tilsluttet vandhanen. Disse filtre forhindrer fremmedlegemer og snavs i vandet i at trænge ind i vaskemaskinen. Filtrene bør renses, da de bliver snavsede.



1. Luk for vandet.
2. Fjern møtrikkerne fra vandtilførselsslangerne for at få adgang til filtrene på vandtilførselsventilerne. Rens dem med en passende børste. Hvis filtrene er meget beskidte, skal du tage dem ud med en pincet og rense dem.
3. Udtag filtrene på de flade ender af vandtilførselsslangerne sammen med pakningerne og rens dem grundigt i rindende vand.
4. Sæt omhyggeligt pakningerne og filtrene tilbage på plads og fastgør møtrikkerne med hånden.

### 4.4.5 Udtømning af resterende vand og rensning af pumpefilteret.

Filtersystemet i din maskine forhindrer faste genstande som knapper, mønter og stoffibre i at tilstoppe pumpens skovlhjul under udtømning af vaskevandet. På den måde kan vandet komme ud uden problemer og pumpens levetid forlænges.

Hvis maskinen ikke kan tømme vandet ud, er pumpens filter tilstoppet. Filteret skal renses når som helst, det er tilstoppet, eller hver 3. måned. Før pumpefilteret kan renses, skal vandet tømmes ud.

Desuden kan det være nødvendigt at tømme vandet ud, hvis maskinen skal transporteres (f.eks. i forbindelse med flytning) eller hvis vandet fryser.



## FORSIGTIG!

- Fremmede genstande i pumpefilteret kan beskadige din maskine og kan forårsage støjproblemer.
- Hvis produktet ikke benyttes, skal vandhanen lukkes, slangen tages af, og maskinen tømmes for vand for at undgå nedfrysning af vand i installationen.
- Efter hver brug luk den vandhane, hvortil hovedslangen er tilsluttet.

Rensning af det snavsede filter og udtømning af vandet:

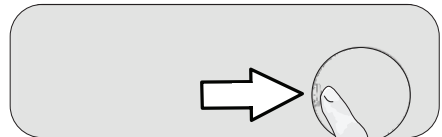
- 1 Afbryd strømmen til vaskemaskinen.



## FORSIGTIG!

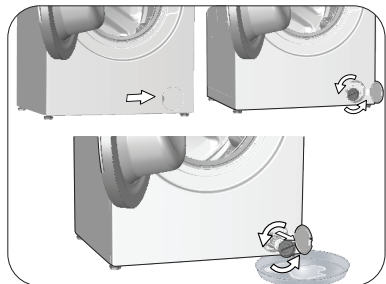
- Temperaturen på vandet i maskinen kan blive op til 90 °C. Rengør først filteret, når vandet i maskinen er kølet af, for at undgå forbrændinger.

- 2 Åbn filterdækslet.



- 3 Følg procedurerne nedenfor for at tømme vandet.

Hvis produktet ikke har en nødudledningsslange, tømmes vandet på følgende måde:



- Anbring en stor skål foran filteret for at samle vandet, der kommer ud af filteret.
- Drej og løsn pumpefilteret (mod uret), indtil vandet begynder at flyde. Fyld det udstømmende vand i beholderen, som du har anbragt foran filteret. Hav altid en klud parat til at tørre spildt vand op.
- Når vandet i maskinen holder op med at løbe, udtages filteret helt ved at dreje på det.
- Fjern alle aflejringer og fibre inde i filteret samt omkring pumpens skovlhjul.
- Udskift filteret.
- Hvis filterdækslet består af to dele, lukkes filterdækslet ved at trykke på knappen. Hvis det kun er én del, skal tapperne i den nederste del først på plads, hvorefter den øverste del trykkes for at lukke.

## 5 Fejlfinding

### Programmer starter ikke, når frontlågen er lukket.

- Der blev ikke trykket på knappen start/pause/annuller. >>>Tryk på knappen start/pause/annuller.
- Det kan være svært at lukke frontlågen, hvis der er lagt for meget tøj i maskinen. >>>Reducer mængden af vasketøj, og kontrollér, at frontlågen er lukket korrekt.

### Programmet kan ikke startes eller vælges.

- Produktet er skiftet til beskyttelsesindstilling pga. et forsyningsproblem (strøm, vandtryk, osv.). >>> Tryk og hold On/Off-knappen nede i 3 sekunder for at nulstille produktet til fabriksindstillinger (Se "Annullering af programmet"). For at annullere programmet drejes programvælger-knappen for at vælge et andet program. Det tidligere program annulleres (se. "Annullering af program").

### Vand i produktet.

- Der kan være tilbageværende vand i produktet pga. kvalitetskontrolprocesserne i produktionen. >>>Det er ikke en fejl. Vandet er ikke skadeligt for produktet.

### Produktet tager ikke vand ind.

- Vandhanen er lukket. >>>Åbn vandhanen.
- Vandtilgangsslangen er bøjet. >>>Ret slangen ud.
- Vandtilgangsfilteret er tilstoppet. >>>Rens filtret.
- Frontlågen er ikke lukket. >>>Luk lågen

### Produktet tømmer ikke vand ud.

- Vandudledningsslangen er tilstoppet eller drejet. >>>Rengør eller ret slangen ud.
- Pumpefilteret er tilstoppet. >>> Rens pumpefilteret.

### Produktet vibrerer eller støjer.

- Produktet er ikke afbalanceret. >>>Afbalancer produktet ved at indstille fødderne.
- Der er et fremmedlegeme i pumpefilteret. >>>Rens pumpefilteret.
- Transportsikkerhedsboltene er ikke fjernet. >>>Fjern transportsikkerhedsboltene.
- Der er for lidt vasketøj i produktet. >>>Læg mere vasketøj i produktet.
- Der er for meget vasketøj i produktet. >>>Tag noget af vasketøjet ud af produktet, eller fordel tøjet ensartet i produktet med hånden.
- Produktet støder imod en fast flade. >>>Sørg for, at produktet ikke læner sig mod noget.

### Der er en vandlækage i bunden af produktet.

- Vandudledningsslangen er tilstoppet eller drejet. >>>Rengør eller ret slangen ud.
- Pumpefilteret er tilstoppet. >>>Rens pumpefilteret.

### Produktet standsede kort tid efter, programmet startede.

- Produktet er standset midlertidigt pga. lav spænding. >>>Produktet fortsætter med at arbejde, når strømspændingen er tilbage på normalt niveau.

### Produktet udleder direkte vandet, det tager ind.

- Udledningsslangen er ikke i den korrekte højde. >>>Tilslut udledningsslangen som beskrevet i brugervejledningen.

### Der kan ikke ses vand i produktet under vask.

- Vandet er i den usynlige del af produktet. >>>Dette er ikke en fejl.



### Frontlågen kan ikke åbnes.

- Låsen på frontlågen er aktiveret pga. vandstanden i produktet. >>>Pump vandet ud ved at køre enten et pumpe- eller centrifugeringsprogram.
- Produktet opvarmer vandet eller er i centrifugeringscyklussen. >>>Vent, indtil programmet afsluttes.
- Frontlågen kan sidde fast pga. det tryk, den er udsat for. >>>Tag fat i håndtaget, og tryk og træk i frontlågen for at frigøre og åbne den.
- Hvis produktet ikke er tilkoblet strøm, kan frontlågen ikke åbnes. >>>For at åbne frontlågen skal du åbne pumpefilterdækslet og trykke ned i nødhåndtaget, der er placeret bag dette dæksel. Se "Frontlågens låsesystem"

### Vask tager længere tid end angivet i brugervejledningen.(\*)

- Vandtrykket er lavt. >>>Produktet venter, indtil den kan tage tilstrækkelig vandmængde ind, og dermed forhindre et dårligt vaskeresultat pga. for lidt vand. Derfor bliver vasketiden længere.
- Spændingen er lav. >>>Vasketiden forlænges for at undgå dårlige vaskeresultater, når forsyningsspændingen er lav.
- Vandets indgangstemperatur er lav. >>>Det tager længere tid at opvarme vandet i vintermånederne. Vasketiden kan også live forlænges for at undgå dårligere vaskeresultater.
- Antallet af skyl og/eller mængden af skyllevand er øget. >>>Produktet øger vandmængden til skyl, når der skal udføres grundig skyl, og tilføjer et ekstra skylletrin om nødvendigt.
- Der har været ekstra sæbeskum, og det automatiske skumabsorberingssystem er aktiveret pga. for stor mængde af vaskemiddel. >>> Brug de anbefalede doseringer af vaskemiddel.

### Programmet tæller ikke ned. (På modeller med display) (\*)

- Timeren stopper muligvis, når der tages vand ind. >>>Tidsindikatoren tæller ikke ned, før produktet har taget tilstrækkeligt vand ind. Produktet venter, indtil der er en tilstrækkelig vandmængde, for at undgå et dårligt vaskeresultat på grund af for lidt vand. Derefter genoptager tidsindikatoren nedtællingen.
- Timeren stopper muligvis under opvarmning af vandet. >>>Tidsindikatoren tæller ikke ned, før produktet har nået den valgte temperatur.
- Timeren stopper muligvis under centrifugering. >>>Det automatiske system til sporing af ubalance i er aktiveret pga. ujævn fordeling af vasketøjet i produktet.

### Programmet tæller ikke ned. (\*)

- Der er en ujævn mængde tøj i produktet. >>>Det automatiske system til sporing af ubalance i er aktiveret pga. ujævn fordeling af vasketøjet i produktet.

### Produktet skifter ikke til centrifugering. (\*)

- Der er en ujævn mængde tøj i produktet. >>>Det automatiske system til sporing af ubalance i er aktiveret pga. ujævn fordeling af vasketøjet i produktet.
- Produktet centrifugerer ikke, hvis den ikke er helt tømt for vand. >>>Kontroller filteret og udledningsslangen.
- Der har været ekstra sæbeskum, og det automatiske skumabsorberingssystem er aktiveret pga. for stor mængde af vaskemiddel. >>> Brug de anbefalede doseringer af vaskemiddel.

### Vaskeresultaterne er dårlige: Vasketøjet bliver gråt. (\*\*)

- Der er anvendt en utilstrækkelig mængde vaskemiddel over en længere periode. >>>Brug de anbefalede mængder vaskemiddel i overensstemmelse med vandets hårdhed og vasketøjet.
- Vasken er foregået ved lave temperaturer i en lang periode. >>>Vælg den korrekte temperatur til det tøj, der skal vaskes.
- Der er anvendt en utilstrækkelig mængde vaskemiddel med hårdt vand. >>>Brug af en utilstrækkelig mængde vaskemiddel med hårdt vand medfører, at snavs sidder fast i tøjet, som bliver gråt med tiden. Det er vanskeligt at fjerne den grå farve, når dette sker. Brug de anbefalede mængder vaskemiddel i overensstemmelse med vandets hårdhed og vasketøjet.
- For stor mængde vaskemiddel. >>>Brug de anbefalede mængder vaskemiddel i overensstemmelse med vandets hårdhed og vasketøjet.

### Vaskeresultaterne er dårlige: Tøjet forbliver plettet eller er ikke hvidt. (\*\*)

- Der er anvendt en utilstrækkelig mængde vaskemiddel. >>>Brug de anbefalede mængder vaskemiddel i overensstemmelse med vandets hårdhed og vasketøjet.
- For meget vasketøj er lagt i. >>> Fyld ikke produktet for meget. Ilæg den mængde vasketøj, der er anbefalet i "Program og forbrugstabel".
- Der blev valgt forkert program og temperatur. >>>Vælg det korrekte program og temperatur for det tøj, der skal vaskes.
- Der blev brugt en forkert type vaskemiddel. >>>Anvend et vaskemiddel, som er egnet til produktet.
- For stor mængde vaskemiddel. >>>Hæld vaskemidlet i det korrekte rum i sæbeskuffen. Bland ikke blegemidler med vaskemidler.

### Vaskeresultaterne er dårlige: Der kommer oliepletter på tøjet. (\*\*)

- Der er ikke udført regelmæssig tromlerensning. >>>Rens tromlen regelmæssigt. Se fremgangsmåden i "Rengøring af frontlågen og tromlen".

### Vaskeresultaterne er dårlige: Tøjet lugter dårligt. (\*\*)

- Lag med lugt og bakterier er dannet på tromlen som følge af kontinuerlig vask ved lavere temperaturer og/eller i korte programmer. >>>Lad sæbeskuffen og frontlågen stå på klem efter hver vask. Dette forhindrer, der opstår lugt i maskinen, som er gavnlige for bakterier.

### Tøjets farver falmer. (\*\*)

- For meget vasketøj er lagt i. >>> Fyld ikke produktet for meget.
- Vaskemidlet er fugtigt. >>>Opbevar vaskemidler indelukket på et tørt sted, og undlad at udsætte det for meget høje temperaturer.
- Der blev valgt en højere temperatur. >>>Vælg det korrekte program og temperatur, som egner sig til tøjtypen og tilsmudsningsgraden af vasketøjet.

### Vaskemaskinen skylder ikke godt.

- Mængden, mærket og opbevaringen af vaskemiddel er forkert. >>>Brug et vaskemiddel, der egner sig til maskinvask og til dit tøj. Opbevar vaskemidler lukkede på et tørt sted, og undlad at udsætte dem for meget høje temperaturer.
- Vaskemiddel blev hældt i det forkerte rum i sæbeskuffen. >>>Hvis vaskemiddel hældes i rummet til forvask, selvom forvasken ikke er valgt, kan produktet tage vaskemiddel med under skylnings- eller blødgøringstrinnet. Hæld vaskemiddel i det korrekte rum i sæbeskuffen.
- Pumpefilteret er tilstoppet. >>>Kontrollér filteret.
- Afløbsslangen er foldet. >>>Kontrollér afløbsslangen.

### Tøjet bliver stift efter vask. (\*\*)

- Der er anvendt en utilstrækkelig mængde vaskemiddel. >>>Brug af en utilstrækkelig mængde vaskemiddel i forhold til vandets hårdhed kan medføre, at vasketøjet bliver stift med tiden. Brug en korrekt mængde vaskemiddel i henhold til vandets hårdhed.
- Vaskemiddel blev hældt i det forkerte rum i sæbeskuffen. >>>Hvis vaskemiddel hældes i rummet til forvask, selvom forvasken ikke er valgt, kan produktet tage vaskemiddel med under skylnings- eller blødgøringstrinnet. Hæld vaskemiddel i det korrekte rum i sæbeskuffen.
- Vaskemiddel blev blandet med skyllemiddel. >>>Bland ikke skyllemiddel med vaskemiddel. Vask og rengør sæbeskuffen med varmt vand.

### Tøjet dufter ikke af skyllemiddel. (\*\*)

- Vaskemiddel blev hældt i det forkerte rum i sæbeskuffen. >>>Hvis vaskemiddel hældes i rummet til forvask, selvom forvasken ikke er valgt, kan produktet tage vaskemiddel med under skylnings- eller blødgøringstrinnet. Vask og rengør sæbeskuffen med varmt vand. Hæld vaskemiddel i det korrekte rum i sæbeskuffen.
- Vaskemiddel blev blandet med skyllemiddel. >>>Bland ikke skyllemiddel med vaskemiddel. Vask og rengør sæbeskuffen med varmt vand.

### Der er rester af vaskemiddel i sæbeskuffen. (\*\*)

- Vaskemiddel blev hældt i en våd sæbeskuffe. >>>Tør sæbeskuffen, før du hælder vaskemiddel i.
- Vaskemiddel er blevet fugtigt. >>>Opbevar vaskemidler indelukket på et tørt sted, og undlad at udsætte det for meget høje temperaturer.
- Vandtrykket er lavt. >>>Kontrollér vandtrykket.
- Vaskemiddel i sæbeskuffens rum til klarvask blev vådt, da maskinen tog vand ind til forvask. Hullerne i sæbeskuffen er tilstoppede. >>>Kontrollér hullerne, og rengør dem, hvis de er tilstoppede.
- Der er et problem med sæbeskuffens ventiler. >>>Kontakt den autoriserede servicemontør.
- Vaskemiddel blev blandet med skyllemiddel. >>>Bland ikke skyllemiddel med vaskemiddel. Vask og rengør sæbeskuffen med varmt vand.
- Der er ikke udført regelmæssig tromlerensning. >>>Rens tromlen regelmæssigt. Se fremgangsmåden i "Rengøring af frontlågen og tromlen".

### Der dannes for meget skum i produktet. (\*\*)

- Der blev anvendt et vaskemiddel, der er uegnet til vaskemaskinen. >>>Brug vaskemidler, der er egnet til vaskemaskinen.
- For stor mængde vaskemiddel. >>>Brug kun den nødvendige mængde vaskemiddel.
- Vaskemiddel blev opbevaret under forkerte betingelser. >>>Opbevar vaskemiddel på et lukket og tørt sted. Vaskemiddel må ikke opbevares på meget varme steder.
- Fintmasket vasketøj, som f.eks. tyl, kan skumme for meget pga. dets struktur. >>>Brug mindre mængder vaskemiddel til den slags tøj.
- Vaskemiddel blev hældt i det forkerte rum i sæbeskuffen. >>>Hæld vaskemiddel i det korrekte rum i sæbeskuffen.
- Skyllemiddel blev taget for tidligt af produktet. >>>Der kan være et problem med ventilerne eller med sæbeskuffen. Kontakt den autoriserede servicemontør.

### Der kommer skum fra sæbeskuffen.

- Der er brugt for meget vaskemiddel. >>>Bland 1 skefuld skyllemiddel med en ½ l vand, og hæld det i sæbeskuffens rum til klarvask.
- >>>Tilsæt vaskemiddel i produktet, der er velegnet til de programmer og den maksimale tøjmenge, der er indikeret i »Program- og forbrugschemaet«. Når du bruger ekstra kemiske midler (pletjernere, blegemidler, osv.), skal du reducere mængden af vaskemiddel.

### Ved afslutningen af programmet forbliver vasketøjet vådt. (\*)

- Der har været ekstra sæbeskum, og det automatiske skumabsorberingssystem er aktiveret pga. for stor mængde af vaskemiddel. >>>Brug de anbefalede doseringer af vaskemiddel.

(\*) Produktet skifter ikke til centrifugeringstrin, når vasketøjet ikke er jævnt fordelt i tromlen for at forhindre skade på produktet og dets omgivelser. Vasketøjet bør omfordeles og centrifugeres igen.

(\*\*) Der er ikke udført regelmæssig tromlerensning. Rens tromlen regelmæssigt. se 4.4.2



### ADVARSEL

- Hvis problemerne ikke kan løses med instruktionerne i dette afsnit, skal du kontakte forhandleren eller en autoriseret servicemontør. Prøv aldrig selv at reparere et produkt, der ikke fungerer.



# beko

## Pyykinpesukone

Käyttöopas



WTV8712XW



# 1 Yleiset turvallisuusohjeet

Tämä osa sisältää turvallisuusohjeita, jotka voivat auttaa estämään loukkaantumisia ja aineellisia vahinkoja. Kaikki takuut raukeavat, jollei näitä ohjeita noudateta.

## 1.1 Hengen ja omaisuuden suojaaminen



### HUOMIO!

- Älä sijoita laitetta matolla päällystetyille lattialle. Muussatapauksessa koneen alapuolen ilmavirran puute saattaa aiheuttaa sähköosien ylikuumentumisen. Se aiheuttaa laitteessa toimintahäiriöitä.
- Irrota laite pistorasiasta, kun se ei ole käytössä.
- Jätä asennus ja korjaustyöt aina valtuutetun huoltoedustajan tehtäväksi. Valmistaja ei ota mitään vastuuta vaurioista, jotka voivat aiheutua epäpätevien henkilöiden tekemistä toimenpiteistä.
- Vedenotto- ja poistoletkut on kiinnitettävä huolella ja niiden tulee olla vahingoittumattomia. Muussa tapauksessa on vaara vesivuodoista.

- Älä koskaan avaa täyttöluukkuja tai poista suodatinta, kun laitteessa on vielä vettä. Muuten, voit aiheuttaa vesivahingon ja saada palovammoja johtuen kuumasta vedestä.
- Älä yritä avata lukittua täyttöluukkuja väkisin. Luukku avautuu heti kun ohjelma on päättynyt. Jos luukku ei avaudu, noudata vianmääritysosion kohdassa ”Luukkuja ei voida avata.” annettuja ratkaisuja. Jos täyttöluukku avataan väkisin, luukku ja lukitusmekanismi voivat vahingoittua.
- Käytä vain automaattipesukonekäyttöön tarkoitettuja pesu-, huuhtelu- ja lisäaineita.
- Noudata aina tekstiilituotteiden hoitomerkitöjä ja pesuainepakkauksen ohjeita.

## 1.2 Kuuman pinnan turvallisuus



### HUOMIO!

- Täyttöluukun lasi kuumenee erittäin kuumaksi, kun pyykkejä pestään korkeissa lämpötiloissa. Tämän vuoksi älä anna varsinkaan lasten koskettaa täyttöluukun lasia pesuohjelman ollessa käynnissä.



Tämä tuote on valmistettu uusinta teknologiaa käyttäen ympäristöystävällisissä

## 1.3 Lasten turvallisuus



### HUOMIO!

- Tätä laitetta voivat käyttää 8-vuotiaat ja sitä vanhemmat lapset tai henkilöt joiden fyysiset, sensoriset tai henkiset kyvyt ovat alentuneet, tai joilla ei ole aiempaa kokemusta tai tietoa laitteen käytöstä, jos heitä valvotaan tai jos heille on annettu opastusta laitteen turvallista käyttötapaa varten ja he ymmärtävät laitteen käyttöön liittyvät vaarat. Lapset eivät saa leikkiä tuotteella. Lapset eivät saa puhdistaa tai tehdä käyttäjän huoltotoimia, jollei heitä valvo vastuullinen aikuinen. Alle 3-vuotiaat lapset tulee pitää kaukana laitteesta jos heitä ei valvota jatkuvasti.
- Pakkausmateriaalit ovat lapsille vaarallisia. Säilytä pakkausmateriaalit turvallisessa paikassa poissa lapsilta ulottumattomissa.
- Sähkölaitteet ovat vaarallisia lapsille. Pidä lapset loitolla tuotteesta sen ollessa käynnissä. Älä anna lasten leikkiä laitteella. Käytä lapsilukkotoimintoa estääksesi lapsia sormeilemasta laitetta.
- Älä unohda sulkea koneen täyttöluukkua poistuessasi huoneesta jossa pesukone sijaitsee.



### HUOMIO!

- Säilytä kaikki pesuaineet ja muut aineet turvallisessa paikassa lasten ulottumattomissa sulkemalla pesuainesäiliön kansi tai sulkemalla pesuainepakkaus.

## 1.4 Sähköturvallisuus



### VAARA

- Jos tuotteessa on vika, sitä ei saa käyttää, ennen kuin valtuutettu huoltoedustaja on korjannut sen! Sähköiskun vaara!
- Tämä tuote on suunniteltu jatkamaan toimintaansa, kun sähköt palaavat sähkökatkon jälkeen. Jos haluat peruuttaa ohjelman, katso lisätietoja osasta "Ohjelman peruuttaminen".
- Liitä laite maadoitettuun, 16 A:n sulakkeella suojattuun pistorasiaan. Älä laiminlyö maadoitusasennusta, jonka saa tehdä vain pätevä sähkötekniikko. Yrityksemme ei ole vastuussa mistään vahingoista, joita syntyy, kun tuotetta käytetään ilman paikallisten säädösten mukaista maadoitusta.
- Älä pese laitetta ruiskuttamalla tai kaatamalla vettä sen päälle! Sähköiskun vaara!



## VAARA

- Älä koskaan kajoa virtajohtoon märin käsin! Älä irrota sähköjohtoa vetämällä johdosta. Tartu aina kiinni pistokkeesta toisella kädellä ja vedä pistoke irti vetämällä toisella kädellä.
- Tuotteen on oltava irti verkkovirrasta asennuksen, huollon, puhdistuksen ja korjausten aikana.
- Jos sähköjohto on vaurioitunut, valmistajan, valtuutetun huollon, pätevän ammattilaisen (miehellään sähköasentajan) tai muun maahantuojan nimeämän tahon on korjattava se mahdollisten vaaratekijöiden välttämiseksi.

## 2. Tärkeitä ohjeita turvallisuudesta ja ympäristöstä

### 2.1 WEEE-direktiivin määräysten mukaisuus



Tämä tuote on EU:n WEEE-direktiivin (2012/19/EU) vaatimusten mukainen. Tuotteessa ja sähkö- ja elektroniikkaromun luokitusmerkintä (WEEE).

Tämä tuote on valmistettu korkealaatuisista osista ja materiaaleista, jotka voidaan käyttää uudelleen ja jotka soveltuvat kierrätettäväksi. Älä siksi hävitä tuotetta normaalin kotitalousjätteen mukana sen käyttöiän päättyessä. Vie se sähkö- ja elektroniikkaromun kierrätyspisteeseen. Kysy paikallisviranomaisilta lähimmän keräyspisteen sijainti.

RoHS-direktiivin vaatimustenmukaisuus:

Tämä tuote on EU:n RoHS-direktiivin (2011/65/EU) vaatimustenmukainen. Se ei sisällä direktiivissä määritettyjä haitallisia ja kiellettyjä materiaaleja.

### 2.2 Pakkaustiedot

Pesukoneen pakkausmateriaali on valmistettu kierrätettävistä materiaaleista kansallisen ympäristölainsäädäntömme mukaan. Älä hävitä pakkausmateriaaleja yhdessä muiden kotitalousjätteiden tai muiden jätteiden kanssa. Vie pakkausmateriaalit paikallisviranomaisten ilmoittamiin keräyspisteisiin.

## 3. Käyttötarkoitus

- Tuote on suunniteltu kotitalouskäyttöön. Se ei sovellu kaupalliseen käyttöön eikä sitä saa käyttää muuhun käyttötarkoituksensa mukaisiin tarkoituksiin.
- Laitetta saa käyttää vain pyykinpesuun ja huuhteluun pestävän pyykin merkintöjen mukaisesti.
- Valmistaja irtisanoutuu kaikista vastuista vahingoista, joita aiheutuu väärän käytön tai kuljetuksen vuoksi.
- Ostamasi laitteen käyttöikä on 10 vuotta. Tänä aikana alkuperäisiä varaosia on saatavana laitteen asianmukaisesti käyttämistä varten.
- Tämä laite on tarkoitettu kotitalouskäyttöön sekä tätä vastaavaan käyttöön muun muassa seuraavissa kohteissa:
  - toimistojen ja muiden työpaikkojen ruokailutilat – maatilat
  - hotellien, motellien ja muiden vastaavien asuinympäristöjen huoneet ja asiakastilat
  - aamiaismajoitusta tarjoavat majoitusliikkeet
  - kerrostalojen yhteiset tilat ja itsepalvelupesulat.

## 4 Tekniset tiedot

Toimittajan nimi tai tuotemerkki	Beko
Mallin nimi	WTV8712XW
	7149344300
Nimelliskapasiteetti (kg)	8
Maksimilinkousnopeus (1/min)	1400
Kalusteasennettu	Non
Korkeus (cm)	84
Leveys (cm)	60
Syvyys (cm)	59
Yksi vesiliitäntä / kaksi vesiliitäntää	• / -
• Saatavilla	
Sähkönsyöttö (V/Hz)	230 V / 50Hz
Kokonaisvirta (A)	10
Kokonaisteho (W)	2200
Päämallikoodi	9211



### TIETOJA

**ENERGY**

**SUPPLIER'S NAME**      **MODEL IDENTIFIER** → (\*)

**A**      **A**

- Tuotetietokantaan tallennettuja mallitietoja voi tarkastella siirtymällä seuraavalle verkkosivulle ja hakemalla energiamerkinnsä ilmoitettua mallimerkintää (\*).

<https://eprel.ec.europa.eu/>

### Symbolitaulukko


## 4.1 Asennus

- Ota yhteys lähimpään valtuutettuun huoltoon laitteen asentamiseksi.
- Sijoituspaikan valmistelut sekä sähkö-, vesijohdot ja poistovesi- poistovesiasennukset asennuspaikalla ovat asiakkaan vastuulla.
- Varmista, ettei veden otto- ja poistoletkut eikä virtajohto ole mutkalla, pinteessä tai puristuksissa, kun laite työnnetään paikoilleen asennuksen tai puhdistuksen jälkeen.
- Tuotteen asennuksen ja sähköliitännät saa tehdä vain valtuutettu huoltoedustaja. Valmistaja ei ota mitään vastuuta vaurioista jotka voivat aiheutua epäpätevien henkilöiden tekemistä toimenpiteistä.
- Tarkista ennen asennusta silmämääräisesti, ettei laitteessa ole vikoja. Jos sellaisia on, älä asenna laitetta. Vaurioitunut laite voi vaarantaa turvallisuuden.

### 4.1.1 Sopiva asennuspaikka

- Aseta laite kovalle ja tasaiselle lattialle. Älä sijoita laitetta lattialle, pinon päälle tai muille vastaavanlaisille pinnoille.
- Kun pesukone ja kuivaaja on sijoitettu päällekkäin, niiden kokonaispaino kuormitettuna on yhteensä 180 kiloa. Sijoita laite kiinteälle ja tasaiselle lattialle, jolla on riittävä kuormankantokyky!
- Älä aseta laitetta virtajohdon päälle.
- Älä asenna laitetta ympäristöihin, joissa lämpötila laskee alle 0 °C.
- Suosittelemme että jätät välin koneen sivuille vähentääksesi ylimääräistä tärinää ja melua
- Älä sijoita laitetta viistolla lattialla kulman viereen tai jalustalle.
- Älä aseta lämmönlähteitä kuten liesiä, siilysrautoja, uuneja jne. pesukoneeseen äläkä käytä niitä koneessa.

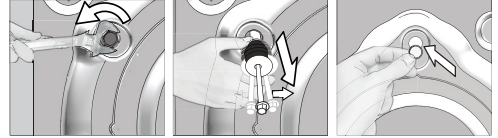
### 4.1.2 Pakkaustukien irrottaminen



Kallista konetta taaksepäin poistaaksesi pakkausvahvisteet. Poista pakkausvahvisteet vetämällä nauhasta. Älä tee tätä toimenpidettä yksinäsi.

### 4.1.3 Kuljetuslukkojen irrottaminen

- 1 Löysää kaikki pultit ruuviavaimella, kunnes ne pyörivät vapaasti.
- 2 Irrota kuljetuksen suoja-pultit kääntämällä niitä vähän.
- 3 Kiinnitä muovisuojukset (toimitettu käyttöoppaan mukana pussissa) takapaneelin aukkoihin.



#### HUOMIO!

- Irrota kuljetuksen aikaiset suoja-pultit ennen pesukoneen käyttämistä! Muutoin laite voi vahingoittua.



#### TIETOJA

- Säilytä kuljetuksen varmistuspultit turvallisessa paikassa uudelleenkäyttöä varten, jos pyykinpesukone pitää siirtää tulevaisuudessa.
- Asenna kuljetuksen suoja-pultit käänteisessä järjestyksessä takaisin kuljetusta varten.
- Älä koskaan siirrä laitetta ilman, että kuljetuksen varmistuspultit on kiinnitetty oikein paikoilleen!

### 4.1.4 Vesiliitännän tekeminen



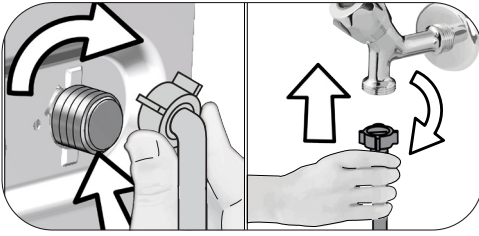
#### TIETOJA

- Tarvittava vedenpaine koneen käyttöä varten on 1 - 10 baaria (0,1 – 1 MPa). Käytännössä hanasta on tultava vettä 10–80 litraa minuutissa, jotta kone toimisi tasaisesti. Jos paine on tätä korkeampi, käytä painetta alentavaa venttiiliä.



#### HUOMIO!

- Malleja, joissa on yksi veden tulo, ei saa liittää kuumavesihanaan. Jos niin tehdään, pyykki voi vahingoittua tai laite siirtyä suojaustilaan eikä se enää toimi.
- Älä käytä vanhoja tai käytettyjä veden ottoletkuja uudessa tuotteessa. Se voi aiheuttaa tahroja pyykkiin.



- 1 Kiristä letkun mutterit kunnolla käsin. Älä käytä jakoavainta muttereiden kiristämiseen.
- 2 Kun letkuliitäntä on tehty, tarkista onko liitäntäkohdissa vuotoja avaamalla hanat kokonaan. Jos havaitset vuotoa, sulje hana ja irrota mutteri. Kiristä mutteri varovasti uudelleen tarkastettuasi sen tiivisteet. Jotta estetään vesivuodot ja niiden aiheuttamat vahingot, pidä hanat suljettuina, kun laitetta ei käytetä.

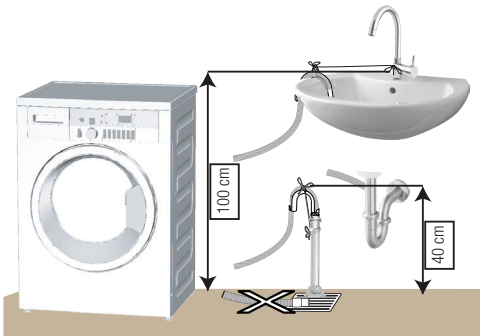
#### 4.1.5 Poistoletkun kiinnittäminen tyhjennysaukkoon

- Liitä letkun pää suoraan jäteveden tyhjennysaukkoon, wc-altaaseen tai pesualtaaseen.



#### HUOMIO!

- Tyhjennysletkun tilassa saattaa tapahtua vesivahinko, jos letku irtoaa kotelostaan vedenpoiston aikana. Korkeiden pesulämpötilojen vuoksi on lisäksi palovammavaara! Jotta varmistetaan sellaiset tilanteet ja varmistetaan, että laite suorittaa veden otto- ja poistoprosessit ongelmitta, kiinnitä tyhjennysletku kunnolla.



- Liitä tyhjennysletku vähintään 40 cm ja enintään 100 cm korkeudelle.

- Siinä tapauksessa, että tyhjennysletkua nostetaan sen olta laskettuna lattiatasolle tai lähellä lattiaa (vähemmän kuin 40 cm lattian yläpuolella), veden poisto vaikeutuu ja pyykki voi jäädä märäksi. Tämän vuoksi, noudata kuvassa esitettyjä korkeuksia.
- Jotta jätevesi ei valuisi takaisin koneeseen ja mahdollistetaan helppo tyhjennys, älä upota letkun päätä jäteveeseen tai työnnä sitä viemäriin yli 15 cm. Jos letku on liian pitkä, lyhennä sitä.
- Letkun pää ei saa olla taipunut, sen päälle ei saa astua, eikä sitä saa taivuttaa tai asettaa puristuksiin viemäriin ja laitteen väliin.
- Jos letkun pituus on liian lyhyt, jatka sitä lisäämällä siihen jatkoletku. Letkujen yhdistetty maksimipituus ei saa ylittää 3,2 metriä. Vuotojen välttämiseksi jatkoletkun ja tyhjennysletkun välinen liitäntä on kiinnitettävä hyvin sopivalla puristimille, jottei se irtoa ja aiheuta vuotoa.

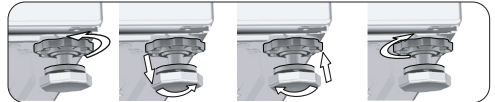
#### 4.1.6 Jalkojen säätäminen



#### HUOMIO!

- Pesukoneen hiljaisemman ja tärinättömän käynnin varmistamiseksi se on sijoitettava tasaisesti ja tasapainotetusti jaloilleen. Tasapainota pesukone jalkoja säätämällä. Muussa tapauksessa pesukone voi siirtyä paikoiltaan ja aiheuttaa rusentumista ja tärinäongelmia.
- Älä käytä työkaluja lukkomutterien löysäämiseen. Muutoin ne voivat vahingoittua.

- 1 Löysää koneen jalkojen lukkomutterit käsin.
- 2 Säädä jalkoja, kunnes laite on vakaasti ja tasapainossa.
- 3 Kiristä kaikki lukkomutterit käsin takaisin.



## 4.1.7 Sähköliitännät

Liitä laite maadoitettuun, 16 A:n sulakkeella suojattuun pistorasiaan. Yrityksemme ei ole vastuussa mistään vahingoista, joita syntyy, kun tuotetta käytetään ilman paikallisten säädösten mukaista maadoitusta.

- Liitännän on oltava kansallisten asetusten mukainen.
- Pistorasian virtapiirin johdotus on oltava riittävä täyttääkseen laitteen vaatimukset. Vikavirtakatkaisimen (GFCI) käyttöä suositellaan.
- Virtajohdon pistokkeen on oltava helposti saatavilla asennuksen jälkeen.
- Jos sulakkeen tai katkaisijan arvo on alle 16 ampeeria, ota yhteys valtuutettuun sähkömieheen ja anna hänen asentaa 16 ampeerin sulake.
- Teknisissä tiedoissa määritetyn jännitteen on oltava sama kuin sähköverkossa.
- Älä tee liitäntöjä jatkojohdoilla tai haaroitusrasiilla.



### HUOMIO!

- Vaurioituneet sähköjohdot tulee vaihtaa vain valtuutetun huoltoilijän toimesta.

## 4.1.8 Ensimmäinen käyttö



Ennen laitteen käytön aloittamista varmista, että kaikki tarvittavat valmistelut on tehty osioiden "Tärkeitä turvallisuus-

ja ympäristöohjeita" ja "Asennus" mukaisesti. Valmistele kone pyykinpesua varten suorittamalla ensimmäiseksi rummun puhdistusohjelma. Jos ohjelma ei ole käytettävissä pesukoneessa, käytä osassa 4.4.2 kuvattua menetelmää.



### TIETOJA

- Käytä pesukoneille soveltuvaa kalkinpoistoainetta.
- Tuotteeseen on voinut jäädä vettä johtuen tuotannon laadunvalvontaprosesseista. Se ei ole pesukoneelle haitallista.

## 4.2 Ennen käyttöä

### 4.2.1 Pyykin lajittelu

- Lajittele pyykki tekstiilityypin, värin, likaisuusasteen ja sallitun pesulämpötilan mukaisesti.
- Noudata aina tekstiilien hoito-ohjemerkinä.

### 4.2.2 Pyykin valmistelu pesua varten

- Pestävät tekstiilit, joissa on metalliosia, kuten kaaritetut rintaliivit, vyönsoljet ja metallinapit vahingoittavat laitetta. Irrota metalliesineet tai pese vaatteet asettamalla ne pesupussiin tai tyynyliinan sisään.
- Ota taskuista pois kaikki esineet, kuten kolikot, kynät ja paperiliittimet ja käännä taskut nurin ja harjaa ne. Tällaiset esineet voivat vaurioittaa laitetta tai aiheuttaa ylimääräistä melua.
- Laita pienikokoiset vaatteet, kuten vauvan sukat ja sukkahousut pesupussiin tai tyynyliinan sisään.
- Laita verhot pesuun painamatta niitä kasaan. Irrota verhojen kiinnityslenkit.
- Sulje vetoketjut, ompele löysät napit paikoilleen ja korjaa repeämät.
- Pese "konepestävä" - tai "käsipestävä" - merkityt vaatteet vain oikealla ohjelmalla.
- Älä pese värillistä ja valkoista pyykkiä yhdessä. Uudet, tummanväriset puuvillatekstiilit voivat päästää paljon väriä. Pese ne erikseen.
- Piintyneet tahrat on käsiteltävä asianmukaisesti ennen pesua. Jollet ole varma, puhdista vaate kuivapesulassa.
- Käytä vain värejä / värin haalistajia ja kalkinpoistoaineita, jotka soveltuvat pyykinpesukoneelle. Noudata aina pakkauksen ohjeita.
- Pese housut ja hienopyykki nurin käännettynä.
- Säilytä angoravillasta valmistettuja vaatteita pakastimessa muutamia tunteja ennen pesua. Tämä vähentää nukkaantumista.
- Jauhoille, kalkkipölylle, maitojauheelle jne., altistuneet vaatteet on ravisteltava kunnolla puhtaaksi ennen laitteeseen laittamista. Tämänkaltaisen pöly ja jauhe pyykin seassa saattaa kerääntyä ajan kuluessa laitteen sisäosiin ja aiheuttaa vaurioita.



### 4.2.3 Vihjeitä energian ja veden säästämiseen

Seuraavat ohjeet auttavat sinua käyttämään konetta ympäristöystävällisellä ja energia- sekä vesitehokkaalla tavalla.

- Käytä konetta suurimmalla mahdollisella täyttökapasiteetilla ohjelmasta riippuen, mutta älä yliuormita sitä. Katso "Ohjelma- ja kulutustaulukko".
- Noudata aina pesuainepakkauksessa mainittuja lämpötiloja.
- Pese vähän likaantuneet tekstiilit alhaisissa lämpötiloissa.
- Käytä nopeampia ohjelmia pienille määrille vähän likaantunutta pyykkiä.
- Älä käytä esipesua tai korkeita lämpötiloja pyykille joka ei ole pahasti likaantunut tai tahriintunut.
- Jos aiot kuivata pyykkiä kuivausrummussa, valitse korkein suositeltu linkousnopeus.
- Älä käytä pesuainetta enempää kuin mitä pakkauksessa on suositeltu.

### 4.2.4 Pyykinpesukoneen täyttö

1. Avaa täyttöluukku.
2. Laita pestävät tekstiilit laitteeseen väljästi.
3. Työnnä täyttöluukku kiinni niin, että kuulet lukitusäänen. Varmista, ettei mitään jää luukkuun kiinni. Täyttöluukku on lukitaan ohjelman ajaksi. Luukun lukitus avautuu heti kun ohjelma on päättynyt. Voit nyt avata täyttöluukun. Jos luukku ei avaudu, noudata vianmääritysosion kohdassa "Luukku ei voida avata." annettuja ratkaisuja.

### 4.2.5 Oikea täyttökapasiteetti

Enimmäistäyttökapasiteetti riippuu pyykin tyypistä, likaantumistasesta sekä valitusta pesuohjelmasta.

Laite säätää automaattisesti veden määrän pesukoneeseen laitetun pyykin painon mukaan.



#### VAROITUS

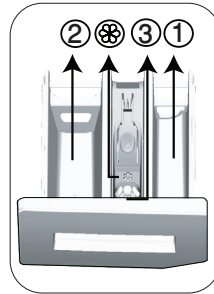
- Noudata "Ohjelma- ja kulutustaulukko" osiossa annettuja ohjeita. Jos laite on yliuormitettu, sen pesuteho laskee. Lisäksi saattaa esiintyä ylimääräistä melua ja tärinää.

### 4.2.6 Pesuaineen ja huuhteluaineen käyttö



#### TIETOJA

- Kun käytät pesuaineita, huuhteluainetta, tärkkiä, kangasvärejä, valkaisuainetta tai kalkinpoistoainetta, lue valmistajan ohjeet pesuainepaketin kyljestä huolella ja noudata annettuja annosteluohjeita. Käytä mitta-astiaa, jos sellainen on käytettävissä.



Pesuainelokerossa on kolme osastoa:

- (1) esipesulle
- (2) varsinaiselle pesuohjelmalle
- (3) huuhteluaineelle
- (☼) lisäksi huuhteluainelokerossa on imuputki.

### Pesuaine, huuhteluaine ja muut puhdistusaineet

- Lisää pesuaine ja huuhteluaine ennen pesuohjelman käynnistämistä.
- Kun pesujakso on käynnissä, älä jätä pesuainelokeroa auki!
- Kun käytät ohjelmaa ilman esipesua, älä laita pesuainetta esipesuainelokeroon (lokero nro "1").
- Kun käytät ohjelmaa esipesun kanssa, älä laita esipesuainelokeroon nestemäistä pesuainetta (lokero nro "1").
- Älä valitse esipesulla varustettua ohjelmaa, jos käytät pesuainepalloa tai annostelupalloa. Aseta pesupussi tai pesupallo koneeseen suoraan pyykin sekaan.
- Käyttäessäsi nestemäistä pesuainetta, älä unohda asettaa nestemäiselle pesuaineelle varattua astiaa pääpesuainelokeroon. (lokero nro. 2).

### Pesuainetyypin valinta

Valitse käytettävä pesuaine pesuohjelman, tekstiilien tyypin ja värin mukaan.

- Käytä eri pesuainetta värilliselle pyykille ja valkopyykille.
- Pese hienopestävät vaatteet vain hienopesuaineella (nestemäinen pesuaine, villashampoo jne.), joka on tarkoitettu ainoastaan herkille vaatteille, ja käytä suosituslämpötiloja.

- Tummien värillisten vaatteiden ja tikkikankaiden pesuun on suositeltavaa käyttää nestemäistä pesuainetta.
- Pese villavaatteet villalle tarkoitetulla erikoispesuaineella.
- Katso ohjelmasuosituksset eri tekstiileille ohjelmien kuvausosiosta.
- Kaikki pesuainesuositukset koskevat ohjelmille valittavissa olevaa lämpötila-aluetta.



### **VAROITUS**

- Käytä vain pyykinpesukoneille tarkoitettuja pesuaineita.
- Älä käytä saippujauhetta.

### **Pesuaineen määrän säätäminen**

Käytettävän pesuaineen määrä riippuu pyykin määrästä, likaisuudesta ja veden kovuudesta.

- Älä käytä pakkauksessa suositeltuja suurempia pesuainemääriä välttääksesi liiallisen vaahtoamisen ja huonon huuhtelun sekä taloudellisen säästön vuoksi ja ympäristönsuojeluyistä.
- Käytä vähemmän pesuainetta pienille pyykkimäärille tai vähän likaantuneille tekstiileille.

### **Huuhteluaineiden käyttö**

Kaada huuhteluainetta pesuaineosaston huuhteluainelokeroon.

- Älä ylitä annostelulokeroon merkittyä (>max<)-tasomerkkiä.
- Jos huuhteluaine on menettänyt juoksevuutensa, laimenna sitä vedellä ennen kuin laitat sitä pesuainelokeroon.

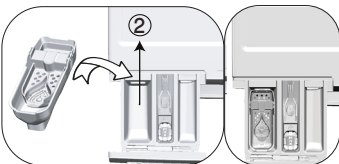


### **VAROITUS**

- Älä käytä nestemäisiä pesuaineita tai muita puhdistusaineita kuin pyykinpesukoneille tarkoitettuja huuhteluaineita vaatteiden pehmentämiseksi.

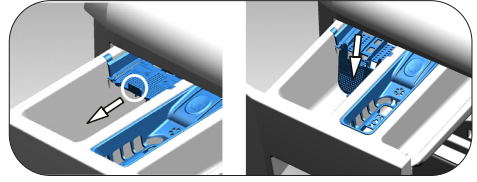
### **Nestemäisten pesuaineiden käyttö**

#### **Jos tuote sisältää pesuainepallon:**



- Aseta pesuainepallo lokeroon nro "2".
- Jos nestepesuaine on menettänyt juoksevuutensa, liuota sitä veteen ennen kuin lisäät sitä pesuainekuppiin.

### **Jos tuote on varustettu nestemäisen pesuaineen osalla:**



- Jos haluat käyttää nestemäistä pesuainetta, vedä lokeroa itseäsi kohden. Alas putoava osa pitää nestemäisen pesuaineen paikallaan.
- Puhdista lokero tarvittaessa vedellä joko sen ollessa paikallaan tai irrottamalla sen ensin.
- Jos käytät jauhemaista pesuainetta, lokeron on oltava yläasennossa.

### **Jos tuote ei sisällä nestepesuainepalloa:**

- Älä käytä nestepesuainetta esipesuohjelmilla pesemisessä.
- Nestemäinen pesuaine tahraa vaatteet, jos sitä käytetään yhdessä Päättymisaika-toiminnon kanssa viivästettyä käynnistystä varten. Jos aiot käyttää Päättymisaika-toimintoa, älä käytä nestemäistä pesuainetta.

### **Geeli- ja tablettipesuaineen käyttäminen**

- Jos geelipesuaine on juoksevaa eikä koneessa ole erillistä nestemäiselle pesuaineelle varattua astiaa, laita pesuaine pääpesuainelokeroon ensimmäisen vedenoton aikana. Jos koneesi sisältää nestemäisen pesuaineen astian, täytä tämä astia pesuaineella ennen kuin käynnistät ohjelman.
- Jos geelipesuaine ei ole juoksevaa tai se on nestetabletin muodossa, laita se suoraan pesurumpuun ennen pesua.
- Laita pesuainetabletit pääpesuainelokeroon (lokero nro "2") tai suoraan pesurumpuun ennen pesua.

### **Tärkin käyttö**

- Lisää nestemäistä tärkkiä, tärkkijauhetta tai tekstiiliväriä huuhteluainelokeroon.
- Älä käytä pesujaksossa samanaikaisesti huuhteluainetta ja tärkkiä.
- Pyyhi koneen sisäpuoli kostealla, puhtaalla liinalla tärkin käytön jälkeen.

### **Kalkinpoistoaineen käyttäminen**

- Käytä tarvittaessa erikseen pesukoneille tarkoitettuja kalkinpoistajia.

## Valkaisuaineiden käyttö

- Valitse esipesuohjelma ja lisää valkaisuainetta esipesun alussa. Älä laita pesuainetta esipesulokeroon. Valinnaisesti valitse ohjelma lisähuuhtelulla ja lisää valkaisuaine, kun kone ottaa vettä pesuainelokerosta ensimmäisen huuhteluvaiheen aikana.
- Älä käytä valkaisuainetta ja pesuainetta yhdessä sekoittamalla niitä.
- Käytä vain vähän (noin 50 ml) valkaisuainetta ja huuhtelevaatteet erittäin hyvin, sillä aine ärsyttää ihoa.

- Älä kaada valkaisuainetta pyykin päälle.
- Älä käytä sitä väriillisille vaatteille.
- Happipohjaista valkaisuainetta käytettäessä valitse ohjelma, joka pesee pyykin alhaisessa lämpötilassa.
- Happipohjaista valkaisuainetta voidaan käyttää yhdessä pesuaineen kanssa. Sen paksuus ei ole kuitenkaan sama kuin pesuaineen, joten laita pesuaine ensin lokeroon nro 2 ja odota kunnes pesuaine virtaa koneeseen koneen ottaessa vettä. Lisää valkaisuaine samaan lokeroon koneen ottaessa edelleen vettä.

## 4.2.7 Vihjeitä tehokkaaseen pesuun

		Vaatteet			
		Vaaleat värit ja valkoiset	Kirjopyyikki	Mustat / tumma kirjopyyikki	Arat tekstiilit / villa / silkki
		(Suositeltu lämpötila-alue likaantumisasteen perusteella: 40-90 °C)	(Suositeltu lämpötila-alue likaantumisasteen perusteella: kylmä -40 °C)	(Suositeltu lämpötila-alue likaantumisasteen perusteella: kylmä -40 °C)	(Suositeltu lämpötila-alue likaantumisasteen perusteella: kylmä -30 °C)
<b>Likaantumisasaste</b>	<b>Erittäin likaiset</b>  (vaikeasti poistettavat tahrat kuten ruohotahrat, kahvi, hedelmät ja veri.)	Tahrat on ehkä esikäsiteltävä tai pyykki on esipestävä. Valkopyykillä suositeltuja jauhe- ja nestepesuaineita voidaan käyttää erittäin likaisille tekstiileille suositeltuina annoksina. Jauhepesuaineita suositellaan savi- ja multatahrojen ja valkaisuaineille herkkien tahrojen poistoon.	Kirjopyykillä suositeltuja jauhe- ja nestepesuaineita voidaan käyttää erittäin likaisille tekstiileille suositeltuina annoksina. Jauhepesuaineita suositellaan savi- ja multatahrojen ja valkaisuaineille herkkien tahrojen poistoon. Käytä valkaisuaineettomia pesuaineita.	Kirjopyykillä ja tummille tekstiileille suositeltuja nestepesuaineita voidaan käyttää erittäin likaisille tekstiileille suositeltuina annostuksina.	Valitse aroille tekstiileille tarkoitettu nestepesuaine. Villa- ja silkki vaatteet on pestävä villalle tarkoitetuilla erikoispesuaineilla.
	<b>Normaalisti likaiset</b>  (esimerkiksi kaulusten ja hihansuiden hikitahrat)	Valkopyykillä suositeltuja jauhe- ja nestepesuaineita voidaan käyttää normaalisti likaantuneille tekstiileille suositeltuina annostuksina.	Kirjopyykillä suositeltuja jauhe- ja nestepesuaineita voidaan käyttää normaalisti likaantuneille tekstiileille suositeltuina annostuksina. Käytä pesuaineita, jotka eivät sisällä valkaisuaineita.	Kirjopyykillä ja tummille tekstiileille suositeltuja nestepesuaineita voidaan käyttää normaali likaisille tekstiileille suositeltuina annostuksina.	Valitse aroille tekstiileille tarkoitettu nestepesuaine. Villa- ja silkki vaatteet on pestävä villalle tarkoitetuilla erikoispesuaineilla.
	<b>Kevyesti likaantuneet</b>  (ei näkyviä tahroja.)	Valkopyykillä suositeltuja jauhe- ja nestepesuaineita voidaan käyttää kevyesti likaantuneille tekstiileille suositeltuina annoksina.	Kirjopyykillä suositeltuja jauhe- ja nestepesuaineita voidaan käyttää kevyesti likaantuneille tekstiileille suositeltuina annoksina. Käytä pesuaineita, jotka eivät sisällä valkaisuaineita.	Kirjopyykillä ja tummille tekstiileille suositeltuja nestepesuaineita voidaan käyttää vähän likaisille tekstiileille suositeltuina annostuksina.	Valitse aroille tekstiileille tarkoitettu nestepesuaine. Villa- ja silkki vaatteet on pestävä erityisillä villapesuaineilla.

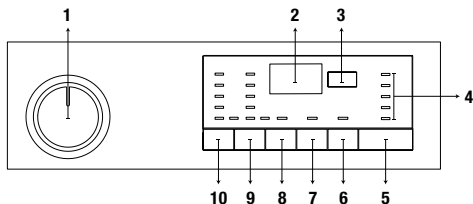
## 4.2.8 Ohjelman kestoajan näyttäminen

Näet pesuohjelmien kestot koneen näytöstä ohjelmaa valitessasi. Kestoa säädetään automaattisesti ohjelman ollessa käynnissä pyykin täyttömäärästä, vaahtoamisesta, kuorman tasapainosta, syöttöjännitteen vaihteluista, vedenpaineesta ja ohjelman asetuksista riippuen.

**POIKKEUSTAPAUUS:** Näyttö näyttää Puuvilla- ja Puuvilla Eko -ohjelmia valittaessa keston puolitäytöllä, sillä tämä on näiden ohjelmien yleisin käyttötapa. Kone tunnistaa todellisen täyttömäärän 20–25 minuutin kuluessa ohjelman käynnistymisestä. Jos täyttömäärä on suurempi kuin puolitäyttö, pesuohjelman kesto pidennetään automaattisesti. Myös näytetty kesto muuttuu.

## 4.3 Tuotteen käyttö

### 4.3.1 Ohjauspaneeli



- 1 - Ohjelman valintanappi (ylin asento päällä / pois)
- 2 - Näyttö
- 3 - Päätymisajan säätöpainike
- 4 - Ohjelman seurannan merkkipalo
- 5 - Käynnistys/tauko-painike
- 6 - Lisätoimintopainike 3
- 7 - Lisätoimintopainike 2
- 8 - Lisätoimintopainike 1
- 9 - Linkousnopeuden säätöpainike
- 10 - Lämpötilan säätöpainike

### 4.3.2 Koneen valmistelu

1. Varmista, että letkut on liitetty tiukasti.
2. Kytke pyykinpesukone verkkovirtaan.
3. Käännä hana täysin auki.
4. Täytä pyykki pesukoneeseen.
5. Lisää pesu- ja huuhdeluainetta.

### 4.3.3 Ohjelman valitseminen ja vinkkejä tehokasta pesua varten

1. Valitse pyykin tyyppiin, määrään ja likaantumistaseen mukainen ohjelma "Ohjelma ja kulutustaulukon" sekä alla olevan lämpötilataulukon mukaisesti.
2. Valitse haluamasi ohjelma ohjelmanvalitsinta käyttämällä.

### 4.3.4 Ohjelma- ja kulutustaulukko

Ohjelma (°C)	Enimmäis-kuorma (kg)	Vedenkulutus (l)	Virrankulutus (kWh)	Maks.nopeus	Apu toiminto				Valittava lämpötila-alue °C	
					Espesu	Pika+	Lisähuuhdelu	Ryppynesto+		
Puvvilla	90	8	95	2,40	1400	•	•	•	•	Kylmä-90
	60	8	95	1,80	1400	•	•	•	•	Kylmä-90
	40	8	93	0,97	1400	•	•	•	•	Kylmä-90
Eco 40-60	40 ***	8	54	1,019	1400					40-60
	40 **,***	4	39,5	0,579	1400					40-60
	40 ***	2	28	0,227	1400					40-60
	60 **	8	53	1,022	1400					40-60
	60 **	4	38,4	0,579	1400					40-60
Tekokuitu	60	3	75	1,35	1200	•	•	•	•	Kylmä-60
	40	3	70	0,85	1200	•	•	•	•	Kylmä-60
Xpress / Super Xpress	90	8	66	2,20	1400		•	•	•	Kylmä-90
	60	8	66	1,20	1400		•	•	•	Kylmä-90
	30	8	66	0,20	1400		•	•	•	Kylmä-90
Xpress / Super Xpress + Pika+	30	2	40	0,15	1400		•	•	•	Kylmä-90
Sekalaiset 40°	40	3,5	83	1,00	800	•	•		•	Kylmä-40
Villa / Käsipesu	40	1,5	62	0,55	1200			•		Kylmä-40
Hellävarainen	40	3,5	60	0,79	800			•		Kylmä-40
Untuva	60	2	95	1,40	1000			•		Kylmä-60
Outdoor / Urheiluvaatteet	40	3,5	58	0,60	1200	•				Kylmä-40
Tummat Tekstiilit / Farkut	40	3	88	1,05	1200	•	•	*	•	Kylmä-40
Tahrat	60	3,5	85	1,70	1400	•	•			30-60
Paidat	60	3	65	1,40	800	•	•	•	•	Kylmä-60
Hygieeninen+	90	8	129	2,90	1400			*		20-90
Rummun puhdistus	90	-	80	2,70	600					90

• : Valittavissa

\* : Valitaan automaattisesti, ei voida perua.

\*\* : Eco 40-60 (40/60) on testiohjelma EN 60456:2016 mukaan ja energiatarra delegoidun komission asetuksen (EU) 1061/2010/EC mukaan.

\*\*\*: Eco 40-60, 40 °C lämpötilavälillä on pesutuloksen testiohjelma mukaan ja EN 60456:2016/prA:2020 energiatarran testiohjelma delegoidun komission asetuksen (EU) 2019/2014 mukaan

- : Katso suurinta mahdollista täyttömäärää koskeva ohjelman kuvaus.



## TIETOJA

- Veden- ja virrankulutus saattavat vaihdella veden paineesta, kovuudesta ja lämpötilasta, ympäristön lämpötilasta ja verkkojännitteen vaihtelusta, pyykin laadusta ja määrästä sekä valituista lisätoiminnoista ja linkousnopeudesta riippuen.
- Valittuna olevan pesuohjelman kesto näkyy koneen näytössä. Pyykin määrästä riippuen näytössä näkyvän keston ja pesuohjelman todellisen keston välillä saattaa olla 1–1,5 tunnin ero. Kesto aika päivittyy automaattisesti heti ohjelman käynnistymisen jälkeen.
- Taulukossa ilmoitetut lisätoiminnot voivat vaihdella pesukoneen mallin mukaan.
- Valmistaja saattaa muuttaa lisätoimintojen valittavuutta. Olemassa olevia toimintoja voidaan poistaa ja uusia toimintoja voidaan lisätä.
- Valitse aina alin pesuun soveltuva lämpötila. Tehokkaimmat ohjelma energiankulutuksen osalta ovat ne, jotka toimivat alemmilla lämpötiloilla ja pidemmän aikaa.
- Linkousnopeus vaikuttaa melutasoon ja jäljellä olevaan kosteuspitoisuuteen: mitä korkeampi linkousnopeus sen korkeampi melutaso ja alempi jäljellä oleva kosteuspitoisuus.

## Kulutusarvot (FI)

	Lämpötilan valinta (°C)	Linkousnopeus (kierrasta/min)	Kapasiteetti (kg)	Ohjelman kesto (tt:mm)	Energiankulutus (kWh/sykl)	Vedenkulutus (l/sykl)	Pesulämpötila (°C)	Jäljellä oleva kosteuspitoisuus (%)
Eco 40-60	40	1400	8	03:38	1,019	54	41	53
	40	1400	4	02:47	0,579	39,5	35	53
	40	1400	2	02:47	0,227	28	22	53
Puuvilla	20	1400	8	03:40	0,600	93	20	53
Puuvilla	60	1400	8	03:40	1,800	95	60	53
Tekokuitu	40	1200	3	02:25	0,850	70	40	40
Xpress / Super Xpress	30	1400	8	00:28	0,200	66	23	62

### 4.3.5 Pääohjelmat

Käytä seuraavia pääohjelmia tekstiiliin tyyppin mukaan.

#### • Puuvilla

Voit käyttää tätä ohjelmaa kestävän puuvillapyykin (esim. lakanat, pyyhkeet, kylpytakit ja alusvaatteet) pesuun. Jos painat pikapesupainiketta, ohjelman kestoa lyhennetään ja hyvä pesutulos varmistetaan tehokkaampien pesuliikkeiden avulla. Jos pikapesutoiminto ei ole valittu, varmistetaan erittäin liikaisen pyykin erinomainen pesu- ja huuhtelutaso.

#### • Tekokuitu

Käytä tätä ohjelmaa, kun peset esimerkiksi t-paitoja ja keinokuitu/puuvillasekoitusten ja puuvillaa sisältäviä kankaita. Tällä ohjelmalla peset tuotteet tehokkaasti ja huomattavasti tavanomaista ohjelmaa nopeammin. Jos pikapesutoiminto ei ole valittu, varmistetaan erittäin liikaisen pyykin erinomainen pesu- ja huuhtelutaso.

#### • Villa / Käsinpesu

Käytä tätä ohjelmaa villan ja muiden arkojen tekstiilien pesuun. Valitse sopiva lämpötila vaatteissa olevien pesumerkintöjen mukaan. Tämä ohjelma pesee vaatteet hellävaraisin liikkein, jotta ne eivät vahingoitu.

### 4.3.6 Lisäohjelmat

Erikoistapauksia varten koneessa on käytettävissä lisäohjelmia.



#### TIETOJA

- Lisäohjelmat voivat olla hieman erilaisia pyykinpesukoneen mallista riippuen.

#### • Eco 40-60

Eco 40-60 ohjelma voi pestä normaaliikäisen puuvillapyykin, joka voidaan pestä 40 °C tai 60 °C asteessa, yhdessä samalla jaksolla, ja että tätä ohjelmaa käytetään EU ecodesign-lainsäädännön yhdenmukaisuuden arviointiin. Tämä ohjelma pesee kauemmin kuin muut ohjelmat, mutta se säästää paljon energiaa ja vettä. Veden todellinen lämpötila voi erota ilmoitetusta pesulämpötilasta. Kun kone täytetään pienemmällä pyykkimäärällä, (esim. ½ kapasiteetista tai alle), voivat ohjelmavaiheiden kesto lyhentyä automaattisesti. Energian- ja vedenkulutus laskee näissä tapauksissa.

#### • Hygieeninen+

Käytä tätä ohjelmaa pyykille, joka vaatii voimakasta, pitkää, allergiaystävällistä ja hygieenistä pesua korkeassa lämpötilassa. Pidempi lämmitys aika ja ylimääräinen huuhteluvaihe auttavat takaamaan hygieenisen pesutuloksen.

- VDE-tutkimuslaitos on testannut tämän ohjelman 20 °C:n lämpötilassa ja todennut, että se poistaa tehokkaasti bakteerit ja homeitiöt.
- The British Allergy Foundation – Allergy UK on testannut tämän ohjelman 60 °C:n lämpötilassa ja todennut, että se poistaa tehokkaasti bakteerit, homeitiöt ja allergeenit.



Allergy UK on The British Allergy Foundationin tavaramerkki.

Hyväksyntämerkki on suunniteltu auttamaan kuluttajia tunnistamaan tuotteet, jotka vähentävät selvästi allergeenien

määrää niiden asennusympäristössä tai jotka rajoittavat/vähentävät allergeeneja ja poistavat ne kokonaan. Se osoittaa, että tuotteet on testattu tieteellisesti tai niiden teho on todettu muilla mitattavissa olevilla tavoilla.

#### • Hellävarainen

Tällä ohjelmalla voit pestä arat tekstiilit, kuten puuvillan ja keinokuidun sekoituksesta valmistetut vaatteet ja sukat. Tämän ohjelman pesuliikkeet ovat tavanomaista hellävaraisempia. Kun haluta varmistaa, ettei vaatteista lähde väriä, aseta pesulämpötilaksi 20 astetta tai valitse kylmäpesu.

#### • Xpress / Super Xpress

Pese tällä ohjelmalla kevyesti likaantuneet puuvillatekstiilit nopeasti. Ohjelman kesto voidaan lyhentää pikapesutoimintoa käyttämällä vain 14 minuuttiin. Pese kerrallaan enintään 2 (kaksi) kg pyykkiä, kun pikapesutoiminto on valittuna.

#### • Tummat Tekstiilit / Farkut

Käytä tätä ohjelmaa tummien vaatteiden ja farkkujen hellävaraiseen ja värejä säästävään pesuun. Pesurummun liikkeet takaavat tehokkaan pesun myös alhaisissa lämpötiloissa. Tummalle pyykille suositellaan pesuaineeksi nestemäistä- tai villapesuainetta. Tämä ohjelma ei sovellu villaa tai muita arkoja materiaaleja sisältävien tekstiilien pesuun.

#### • Sekalaiset 40°

Käytä tätä ohjelmaa, kun haluat pestä puuvilla- ja keinokuitutekstiilit yhdessä ilman, että niitä tarvitsee lajitella.

## • Paidat

Tällä ohjelmalla voit pestä puuvillasta, keinokuidusta ja keinokuitusekoitteista valmistettuja paitoja. Tämä ohjelma vähentää vaatteiden rypistymistä. Jos valitset pikapesutoiminnon, kone suorittaa aluksi esikäsitteilyä.

- Levitä esikäsitteilyaine suoraan vaatteisiin tai lisää se pääpesuainelokeroon yhdessä pesuaineen kanssa, kun kone alkaa ottaa vettä. Näin saat tavanomaista pesuohjelmaa vastaavan pesutuloksen huomattavasti lyhyemmässä ajassa. Pidennät samalla paitojesi käyttöikää.

## • Outdoor / Urheiluvaatteet

Käytä tätä ohjelmaa puuvillaa ja keinokuituja sisältävien ulkoilu-/urheilutekstiilien ja vedenpitävien tekstiilien (esim. Gore-Tex-vaatteet) pesuun. Tämä ohjelma käyttää erityisiä pesuliikkeitä, jotka pesevät hellävaraisesti.

## • Tahrat

Pesukoneessa on erityinen tahrannoistamis-ohjelma, joka mahdollistaa monien erityyppisten tahrojen tehokkaan poiston. Käytä tätä ohjelmaa vain kestäville ja värinpitäville puuvillatekstiileille. Älä pese tällä ohjelmalla tekstiilejä, jotka ovat arkoja tai joista saattaa lähteä väri. Tarkista pesumerkinnot ennen pesua (suositellaan paidoille, housuille, shortseille, t-paidoille, vauvanvaatteille, pyjamille, esiliinoille, pöytäliinoille, lakanoille, pussilakanoille, kylpypyyhkeille, käsi- ja kasvopyyhkeille, sukille ja puuvillaisille alusvaatteille, jotka soveltuvat pitkäkestoiseen pesuun korkeissa lämpötiloissa). Voit poistaa automaattisella tahrannoistamis-ohjelmalla 24 erityyppistä tahraa, jotka on jaettu kahteen ryhmään pikapesutoiminnon valinnan mukaan. Pikapesutoiminnon valintaan perustuvat kaksi tahrarohmaa on kuvattu alla olevissa taulukoissa. Pikapesutoiminnon valintaan perustuvat tahrarohmat on kuvattu alla.

Kun pikapesutoiminto on valittuna:	
Veri	Hedelmämehu
Suklaa	Ketsuppi
Vanukas	Punaviini
Kananmuna	Curry
Tee	Hillo
Kahvi	Hiili

Kun pikapesutoiminto ei ole valittuna:	
Voi	Ruokatahra
Ruoho	Majoneesi
Kura	Salaatinkastike
Kola	Meikki
Hiiki	Koneöljy
Kauluksen lika	Vauvanruoka

- Valitse tahrannoistamis-ohjelma.
- Etsi poistettavan tahrannan tyyppi yllä olevista taulukoista ja valitse oikea tahrarohma pikapesutoiminnon valintapainiketta käyttämällä.
- Lue tekstiilin pesumerkinnot huolellisesti ja varmista, että valittu lämpötila ja linkousnopeus soveltuvat tekstiilille.

## • Untuva

Käytä tätä ohjelmaa konepesun kestävien untuvatakkien ja -liivien ja muiden untuvatekstiilien pesuun. Innovatiiviset linkousprofiilit varmistavat, että vesi pääsee höyhenten ja untuvien väliin jääviin ilmarakoihin.

## 4.3.7 Erikoisohjelmat

Voit valita myös jonkin alla kuvatuista erikoisohjelmista.

### • Huuhtelu

Käytä tätä ohjelmaa, kun haluat suorittaa pelkän huuhtelun tai tärkkäyksen.

### • Linkous + Tyhjennys

Käytä tätä ohjelmaa veden poistamiseen pyykistä/koneesta.

Valitse haluttu linkousnopeus ja paina Käynnistä/Pysäytä-painiketta ennen ohjelman valitsemista. Kone tyhjentää ensin sen sisällä olevan veden. Sen jälkeen se linkoaa pyykin valitulla linkousnopeudella ja tyhjentää pyykistä tulevan veden.

Jos haluat tyhjentää vain veden linkoamatta pyykkiä, valitse Linkous+Pumppaus-ohjelma ja valitse sitten Ei linkousta -toiminto painamalla Linkousnopeuden säätö painiketta. Paina Käynnistä/Pysäytä-painiketta.



### TIETOJA

- Herkille tekstiileille linkousnopeutta on laskettava.



### 4.3.8 Lämpötilan valinta

Ohjelmalle suositeltu lämpötila näkyy lämpötilan ilmaisimessa aina, kun jokin ohjelma valitaan. Voit alentaa lämpötilaa painamalla lämpötilan säätöpainiketta. Lämpötilaa alennetaan vähitellen. Lämpötilatason valot eivät pala kylmäpesun ollessa valittuna.



#### TIETOJA

- Jos ohjelma ei ole saavuttanut kuumennusvaihetta, voit muuttaa lämpötilaa ilman, että konetta tarvitsee kytkeä pysäytystilaan.

### 4.3.9 Linkousnopeuden valinta

Aina kun valitaan uusi ohjelma, sen suositeltu linkousnopeus näytetään linkousnopeuden ilmaisimessa.

Laske linkousnopeutta painamalla linkousnopeuden säätöpainiketta. Linkousnopeutta alennetaan asteittain. Näkyviin tulevat tämän jälkeen tuotteen mallista riippuen "Huuhtelun pito"- ja "Ei linkousta"-valinnat. "Ei linkousta"-toiminnon ollessa valittuna, huuhtelutason merkkivalot eivät syty palamaan.

#### Huuhtelun pito

Jos vaatteita ei poisteta koneesta välittömästi ohjelman päätyttyä, voit käyttää huuhtelun pitotoimintoa pyykin säilyttämiseksi lopullisessa huuhteluviedessä niiden rypistymisen estämiseksi, kun koneessa ei ole vettä. Kun olet käyttänyt tätä toimintoa, voit tyhjentää veden ilman linkousta painamalla Käynnistä/Pysäytä-painiketta. Ohjelmaa jatketaan keskeytetystä kohdasta, vesi tyhjenetään, ja ohjelma päättyy.

Jos haluat lingota huuhteluveteen jätetyn pyykin, säädä linkousnopeus ja paina Käynnistä/Pysäytä-painiketta. Ohjelmaa jatketaan. Vesi tyhjenetään, pyykki lingotaan, ja ohjelma päättyy.



#### TIETOJA

- Jos ohjelma ei ole saavuttanut linkousvaihetta, voit muuttaa nopeutta ilman, että konetta tarvitsee kytkeä pysäytystilaan.

### 4.3.10 Lisätoiminnon valinta

Valitse haluamasi lisätoiminnot ennen ohjelman käynnistämistä. Lisäksi voit valita tai peruuttaa käynnissä olevalle ohjelmalle sopivia lisätoimintoja painamatta Käynnistä/Pysäytä-painiketta koneen ollessa käynnissä. Tätä varten koneen on oltava vaiheessa, joka on ennen valittavaa tai peruutettavaa lisätoimintoa. Jos lisätoimintoa ei voi valita tai peruuttaa, kyseisen toiminnon merkkivalo varoittaa käyttäjää vilkkumalla kolme kertaa.



#### TIETOJA

- Jos toinen ennen koneen käynnistämistä valittu lisätoiminto on ristiriidassa sitä ennen valitun lisätoiminnon kanssa, ensimmäisenä valittu toiminto peruutetaan ja toinen lisätoimintovalinta pysyy voimassa.
- Et voi valita sellaista lisätoimintoa, joka ei ole yhteensopiva valitun ohjelman kanssa. (Katso "Ohjelma- ja kulutustaulukko")
- Lisätoimintopainikkeet voivat olla erilaisia koneen mallin mukaan.

### 4.3.10.1 Lisätoiminnot

#### • Esipesu

Esipesun valitseminen on järkevää vain, jos pyykki on erittäin likaista. Jättämällä esipesun väliin säästät energiaa, vettä, pesuainetta ja aikaa.



#### TIETOJA

- Esipesua ilman pesuainetta suositellaan tyylille ja verhoille.

#### • Pika+

Kun tämä toiminto on valittuna, ohjelmien kestoa lyhennetään 50 %.

Optimoituiden pesuvaiheet, tehokkaat mekaaniset liikkeet ja optimoitu vedenkulutus takaavat hyvän pesutuloksen lyhennetystä kestosta huolimatta.

#### • Lisähuuhtelu

Tämä toiminto lisää ohjelmaan ylimääräisen huuhtelujakson pääpesun jälkeisen huuhtelun lisäksi. Se auttaa vähentämään herkkäihoisten (esim. vauvat ja allergisesta ihosta kärsivät) altistumista pesuainejäämille.



### 4.3.10.2 Toimintopainikkeita 3 sekuntia painamalla valittavat toiminnot/ohjelmat

#### • Rummun puhdistus 3"

Valitse tämä ohjelma painamalla lisätoimintopainike 1 pohjaan 3 sekunnin ajaksi. Käytä tätä ohjelmaa säännöllisesti (kerran 1–2 kuukaudessa), jotta pesurumpu säilyy puhtaana ja pesutulos on hygieeninen. Koneen on oltava täysin tyhjä tätä ohjelmaa käytettäessä. Parhaan lopputuloksen saat lisäämällä kalkinpoistoainetta pesukoneen pesuainelokeroon "2". Jätä ohjelman päätyttyä täyttöluukku raolleen, jotta koneen sisäpuoli kuivuu.

#### TIETOJA

- Tämä ohjelma ei ole pesuohjelma. Se on huolto-ohjelma.
- Älä käytä tätä ohjelmaa, kun koneessa on pyykkiä. Jos yrität tehdä näin, kone tunnistaa pyykin ja ohjelma peruutetaan.

#### • Lapsilukko

Lapsilukkotoiminto estää lapsia puuttumasta koneen toimintaan. Se estää käynnissä oleviin ohjelmiin tehtävät tahattomat muutokset.

#### TIETOJA

- Jos ohjelmanvalitsinta käännetään, kun lapsilukko on käytössä, "Con"-viesti tulee näkyviin. Kun lapsilukko on käytössä, et voi tehdä muutoksia ohjelmaan, valittuun lämpötilaan, nopeuteen tai lisätoimintoihin.
- Vaikka toinen ohjelma valittaisiin ohjelmavalitsimella lapsilukon ollessa käytössä, aiemmin valittu ohjelma pysyy käynnissä.

#### Lapsilukon kytkeminen päälle:

Pidä lisätoimintopainike 2 painettuna 3 sekunnin ajan. Pitäessäsä painiketta painettuna 3 sekunnin ajan, C03, C02 ja C01 näkyvät näytöllä. "Con"-viesti tulee sitten näkyviin varoittaakseen käyttäjää, että lapsilukko on poistettu käytöstä. Jos painat jotain painiketta tai kierrät ohjelman valintanappia lapsilukon ollessa päällä, sama varoitus näytetään.

#### Lapsilukon poistaminen käytöstä:

Paina ja pidä lisätoimintopainiketta 2 pohjassa 3 sekunnin ajan ohjelman ollessa käynnissä. Pitäessäsä painiketta painettuna 3 sekunnin ajan, C03, C02 ja C01 näkyvät näytöllä. "COF"-viesti tulee näkyviin varoittaakseen käyttäjää, että lapsilukko on poistettu käytöstä.

#### TIETOJA

- Yllä mainitun tavan lisäksi lapsilukon voi deaktivoida kytkemällä ohjelmavalitsimen On/Off (Päälle/Pois) asentoon, kun mikään ohjelma ei ole käynnissä, ja valitsemalla toisen ohjelman.
- Lapsilukkoa ei kytketä pois päältä virtakatkoksen tai pistorasiasta irrottamisen jälkeen.

#### • Rypynesto+ 3"

Jos lisätoiminnon valintapainiketta 3 painetaan 3 sekuntia, tämä toiminto valitaan ja kyseisen ohjelman ohjelman seurantavalo syttyy. Kun tämä toiminto on valittuna, rumpu jatkaa pyörimistä enintään kahdeksan tunnin ajan, jotta pyykki ei rypistyisi ohjelman päätyttyä. Voit peruttaa ohjelman ja poistaa pyykin koneesta milloin tahansa näiden kahdeksan tunnin aikana. Voit lopettaa toiminnon kiertämällä ohjelmanvalitsinta tai painamalla jotakin painiketta. Ohjelmankulun seurantalimaisin palaa, vaikka lopettaisit toiminnon painamalla mitä tahansa painiketta. Jos lopetat toiminnon kääntämällä ohjelmanvalitsinta, ohjelmankulun seurantalimaisin palaa tai sammuu valitusta ohjelmasta riippuen. Jos et peruuta toimintoa painamalla lisätoimintopainiketta 3 kolmen sekunnin ajan, sitä käytetään myös seuraavissa pesuissa.

#### 4.3.11 Päätymisajan säätö

Päätymisajan säätötoiminnolla voit asettaa ohjelman päätymisajan enintään 19 tunnin päähän. Voit määrittää ajan 1 tunnin tarkkuudella.

#### TIETOJA

- Älä käytä nestemäistä pesuainetta, jos olet valinnut päätymisajan säätötoiminnon. Nestemäinen pesuaine saattaa jättää pyykkiin tahroja.

1. Avaa täyttöluukku, aseta pyykki sisään ja lisää pesuaine jne.

- Valitse pesuohjelma, lämpötila, linkousnopeus ja mahdolliset lisätoiminnot.
- Paina päättymisaajan säätö -painiketta ja valitse haluamasi aika.
- Paina Käynnistä/Pysäytä-painiketta. Asettamasi viivästetty päättymisaika tulee näkyviin. Laskenta alkaa viivästettyä päättymisaikaa kohti. Symboli “\_” liikkuu näytöllä ylös- ja alaspäin viivästetyn päättymisaajan vieressä.



#### TIETOJA

- Jos ohjelmaa ei ole käynnistetty, voit lisätä pyykkiä koneeseen viivästetyn päättymisaajan aikana.

- Laskennan lopussa valitun pesuohjelman kesto näkyy näytössä.

#### Viivästetyn päättymisaajan muuttaminen

Jos haluat muuttaa aikaa laskennan aikana: Peruuta viivästetty päättymisaikatoiminto kääntämällä ohjelmanvalitsinta ja aseta sitten haluttu aika uudelleen.

- Paina päättymisaajan säätö painiketta. Painaessasi painiketta ensimmäistä kertaa ohjelman kesto pyöristetään lähimpään kokonaisnumeroon. Jokainen painallus nostaa aikaa tunnilla.
- Jos haluat lyhentää viivästettyä päättymisaikaa, paina päättymisaajan säätö -painiketta toistuvasti, kunnes näytöllä näkyy haluttu aika.

#### Viivästetyn päättymisaikatoiminnon peruuttaminen

Jos haluat peruuttaa viivästetyn päättymisaikatoiminnon ja käynnistää ohjelman heti:

- Valitse mikä tahansa ohjelma ohjelmanvalitsimella. Tällöin viivästetty päättymisaika peruutetaan. Lopeta/Peruuta-merkkivalo vilkkuu jatkuvasti.
- Valitse tämän jälkeen haluamasi ohjelma uudelleen.
- Käynnistä ohjelma painamalla Käynnistä/Pysäytä-painiketta.

#### 4.3.12 Ohjelman käynnistäminen

- Käynnistä ohjelma painamalla Käynnistä/Pysäytä-painiketta.
- Ohjelmankulun seurantailmaisain osoittaa, että ohjelma on käynnistetty.



#### TIETOJA

- Näytön valot sammuvat 10 minuutin kuluttua ohjelman valinnan aikana, jos ohjelmaa ei käynnistetä eikä mitään painiketta painetta. Näytön valot syttyvät uudelleen, kun ohjelmanvalitsinta kierretään tai jotakin painiketta painetaan.

#### 4.3.13 Ohjelman kulku

Ohjelman edistymistä voi seurata Ohjelman seurantailmaisimesta. Vastaava merkkivalo syttyy kunkin ohjelman alussa.



#### TIETOJA

- Jos ”Rypistymisenesto+” -lisätoiminto on valittuna, ”Lopeta”- ja ”Rypistymisenesto+”-LED-valot palavat samanaikaisesti tämän toiminnon ollessa käynnissä.
- Voit lopettaa ohjelman ”Rypistymisenesto+” -toiminnon ollessa käynnissä painamalla mitä tahansa painiketta tai kääntämällä ohjelmanvalitsinta.

Voit muuttaa lisätoiminto-, nopeus- ja lämpötila-asetuksia ohjelman aikana pysäyttämättä ohjelman kulkua. Tällöin tehtävän muutoksen on oltava jotain, mikä suoritetaan käynnissä olevan ohjelman jälkeen. Jos muutos ei ole mahdollinen, asianmukaiset merkkivalot vilkkuvat kolme kertaa.



#### TIETOJA

- Jos kone ei ole edennyt linkousvaiheeseen, Huuhtelun pito -toiminto voi olla aktiivinen tai automaattinen epätasapainon havaitsemisjärjestelmä on voinut aktivoitua koneessa olevan pyykin epätasaisen jakauman vuoksi.

#### 4.3.14 Täyttöluukun lukko

Koneen täyttöluukussa on lukitusjärjestelmä, joka estää luukun avaamisen tilanteissa, joissa veden taso on liian korkea.

Täyttöluukun valo alkaa vilkkua, kun kone kytketään taukotilaan. Kone tarkistaa sisällä olevan veden tason. Jos taso on sopiva, täyttöluukun valo sammuu ja täyttöluukun voi avata 1–2 minuutin kuluttua.

Jos veden taso ei ole sopiva, täyttöluukun valo palaa eikä täyttöluukua voi avata. Jos sinun on pakko avata täyttöluukku täyttöluukun valon palaessa, peruuta nykyinen ohjelma ensin. Katso kohta ”Ohjelman peruuttaminen”.

## Täyttöluukun avaaminen sähkökatkon aikana:



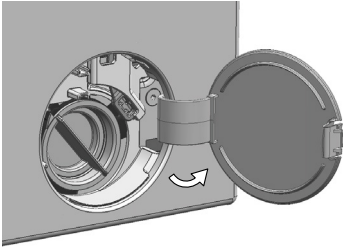
### TIETOJA

- Sähkökatkon aikana voit avata täyttöluukun siihen kuuluvan pumpun suodatimen kannen alla sijaitsevalla hätäkahvalla.

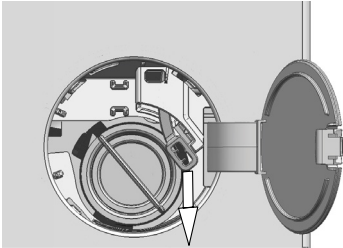


### VAROITUS!

- Ennen kuin avaat täyttöluukun, varmista, ettei koneen sisälle ole jäänyt vettä. Vesi voi olla kuumaa ja aiheuttaa palovamman.



- Sammuta laite ja kytke se irti virtalähteestä.
- Avaa pumpun suodatimen kansi.



- Irrota täyttöluukun hätäkahva suodatinkannen takaa työkalulla.
- Avaa täyttöluukku vetämällä täyttöluukun hätäkahvaa alaspäin.
- Yritä vetää kahvaa alaspäin uudestaan, jos täyttöluukku ei avaudu.
- Palauta täyttöluukun hätäkahva alkuperäiseen asentoon, kun täyttöluukku on avattu.

## 4.3.15 Valintojen muuttaminen ohjelman käynnistyttyä

### Koneen kytkeminen taukotilaan

Kytke kone taukotilaan ohjelman ollessa käynnissä painamalla Käynnistä/Pysäytä-painiketta. Nykyisen ohjelman valo palaa ohjelmankulun seurantailmaisimessa osoittaen, että kone on kytketty taukotilaan.

Kun täyttöluukku voidaan avata, täyttöluukun lukituksen ja ohjelmankulun seurantailmaisimen merkkivalot sammuvat.

### Lisätoimintojen, linkousnopeuden ja lämpötilan muuttaminen

Pesuohjelman saavuttaman vaiheen mukaan voit peruuttaa tai aktivoida lisätoimintoja. Katso kohta "Lisätoiminnon valinta".

Voit muuttaa myös linkousnopeuden ja lämpötilan asetuksia. Katso kohdat "Linkousnopeuden valitseminen" ja "Lämpötilan valitseminen".



### TIETOJA

- Jos asetuksen muuttaminen ei ole sallittua, sen merkkivalo vilkkuu 3 kertaa.

### Pyökin lisääminen ja poistaminen

1. Paina Käynnistä/Pysäytä-painiketta koneen toiminnan pysäyttämiseksi. Sen ohjelmavaiheen, josta kone kytkettiin taukotilaan, seurantavallo vilkkuu.
2. Odota, kunnes täyttöluukun voi avata.
3. Avaa täyttöluukku ja lisää tai poista pyökiä.
4. Sulje täyttöluukku.
5. Muuta tarvittaessa lisätoimintoja, lämpötilaa ja linkousnopeutta.
6. Käynnistä kone painamalla Käynnistä/Pysäytä-painiketta.

### 4.3.16 Ohjelman peruuttaminen

Voit peruuttaa ohjelman kiertämällä ohjelmanvalitsinta toisen ohjelman valitsemiseksi. Edellinen ohjelma peruutetaan. Lopeta/Peruuta-valo vilkkuu jatkuvasti ilmaisten, että ohjelma on peruutettu.

Kun ohjelman valintanuppia kierretään, kone lopettaa ohjelman, mutta ei poista vettä koneen sisältä. Kun valitset ja käynnistät uuden ohjelman, käynnistyy valittu ohjelma riippuen vaiheesta, jossa edellinen ohjelma peruutettiin. Esimerkiksi, kone voi ottaa lisää vettä tai jatkaa pesua sisällä olevalla vedellä.



#### TIETOJA

- Sen vaiheen mukaan, jossa pesuohjelma peruutettiin, sinun on ehkä lisättävä pesu- ja huuhteluainetta uudelleen uudelle valitulle pesuohjelmalle.

### 4.3.17 Ohjelman päätyminen

”End” (Loppu) -ilmaisimien syttyä, kun pesuohjelma on päättynyt.

1. Odota, kunnes täyttöluukun valo sammuu.
2. Kytke kone pois päältä kääntämällä ohjelmanvalitsin On/Off (Päälle/Pois) -asentoon.
3. Ota pyykki ulos ja sulje täyttöluukku. Kone on nyt valmis seuraavaan pesujaksoon.

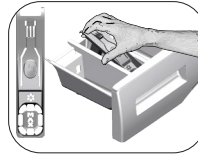
### 4.3.18 Koneen taukotilatoiminto

Kun kone on kytketty päälle virtapainikkeella eikä siihen valita mitään ohjelmaa tai muuta toimintoa tai kun koneen painikkeisiin ei kosketa 10 minuuttiin ohjelman päättymisestä lukien, kone siirtyy automaattisesti virransäästötilaan. Jos koneessa on ohjelman keston ilmoittava näyttö, tämä näyttö sammuu kokonaan. Kääntäessäsi ohjelmanvalitsinta tai painaessasi mitä tahansa painiketta, valot ja näyttö kytkeytyvät takaisin edelliseen asentoon. Valmiustilasta poistumisen yhteydessä tehdyt valinnat voivat muuttua. Tarkista, että valinnat ovat oikeat ennen ohjelman käynnistämistä. Tee tarvittaessa asetukset uudelleen. Tämä ei ole vika.

## 4.4 Huolto ja puhdistus

Laitteen käyttöaika pitenee ja usein esiintyvät ongelmat vähenevät, jos laite puhdistetaan säännöllisin välein.

### 4.4.1 Pesuainelokeron puhdistus



Puhdista pesuainelokero säännöllisin väliajoin (4–5 pesukerran jälkeen) kuten alla on kuvattu, jotta estetään pesujauheen kertyminen.

Irrota imuputken takaosa irrottamalla se kuten kuvassa.

Jos normaalia enemmän vettä ja huuhteluaineen sekoitusta alkaa kertyä huuhteluaineosastoon, imuputki on puhdistettava.

1. Paina huuhteluaineosaston imuputken täplitettyä kärkeä ja vedä sitä itseäsi kohti, kunnes osasto on irti koneesta.
2. Pese pesuainelokero ja imuputki runsaalla haalealla vedellä pesualtaassa. Jotta estetään jäämien kosketus iholle, puhdista se sopivalla harjalla ja käytä suojakäsineitä.
3. Aseta lokero takaisin paikoilleen puhdistuksen jälkeen ja varmista, että se on oikein paikoillaan.

### 4.4.2 Täyttöluukun ja rumpun puhdistus

Laitteet joissa on rumpun puhdistusohjelma, katso Laitteen käyttö - ohjelmat.



#### TIETOJA

- Toista rumpun puhdistus kahden kuukauden välein.
- Käytä pesukoneille soveltuvaa pesu-/kalkinpoistoainetta.



Varmista jokaisen pesun jälkeen, ettei rumpuun jää vieraita aineita.

Jos kuvassa näkyvän tiivisteiden reiät ovat tukossa, avaa ne hammastikulla.



## TIETOJA

- Vieraat metalliesineet muodostavat ruostetahroja koneen rumpuun. Puhdista tahrat rumpun pinnasta käyttäen ruostumattomalle teräkselle tarkoitettua puhdistusainetta.



## VAROITUS

- Älä koskaan käytä teräsvillaa rumpun puhdistamiseen. Ne vahingoittavat muovija kromiosia ja pinnoitetta.

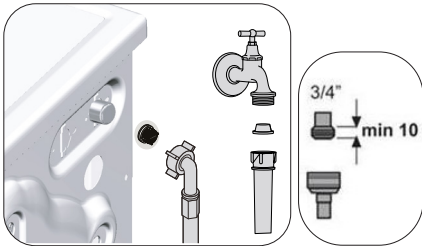
### 4.4.3 Rungon ja ohjauspaneelin puhdistus

Pyyhi koneen runko pesuainevedellä tai tarvittaessa syövyttämättömällä miedolla geelipuhdistusaineella ja kuivaa pehmeällä liinalla.

Käytä ohjauspaneelin puhdistamisessa vain pehmeää, kosteaa liinaa.

### 4.4.4 Vedenottosuodattimien puhdistus

Kaikkien vedenottoventtiilien päissä on suodatin koneen taustapuolella, samoin kaikkien vedenottoletkujen päissä, jossa ne on kiinnitetty hanaan. Suodattimet estävät vieraiden esineiden ja lian pääsyn pesukoneeseen veden mukana. Suodattimet on puhdistettava niiden likaannuttua.



- Sulje hanat.
- Irrota vedenottoletkujen mutterit vedenottoventtiilien suodattimiin pääsemiseksi. Puhdista ne sopivankokoisella harjalla. Jos suodattimet ovat liian likaiset, irrota ne paikoiltaan pihdeillä ja puhdista seuraavasti.

- Ota suodatin ulos vedenottoletkun litteästä päästä tiivisteineen ja puhdista ne huolellisesti juoksevalla vedellä.
- Aseta tiivisteet ja suodattimet varovasti takaisin paikoilleen ja kiristä mutterit käsin.

### 4.4.5 Jäämaveden poisto ja pumpun suodattimen puhdistus

Laitteen suodatinjärjestelmä estää kiinteiden esineiden kuten nappien, kolikoiden ja kangaskuitujen aiheuttaman pumpun juoksupyörän tukkeutumisen pesuvettä poistettaessa. Vesi poistuu silloin ilman ongelmia ja pumpun käyttöikä pitenee.

Jollei kone pysty poistamaan vettä, pumpun suodatin voi olla tukossa. Suodatin on puhdistettava aina, kun se tukkeutuu tai 3 kuukauden välein. Vesi on poistettava ensin pumpun suodattimen puhdistamiseksi.

Lisäksi ennen koneen kuljettamista (esimerkiksi muutettaessa toiseen taloon) ja kun veden jäätyminen on mahdollista, vesi on tyhjennettävä koneesta kokonaan.



## HUOMIO!

- Pumpun suodattimeen jääneet vierasesineet voivat vahingoittaa pesukonetta tai aiheuttaa melua.
- Jos laite ei ole käytössä, sulje hana, irrota syöttöletku ja tyhjennä vesi koneen sisältä, jotta vältetään veden jäätyminen koneen sisälle.
- Sulje päävesiletkun vesihana jokaisen käytön jälkeen.

Likaisen suodattimen puhdistamiseksi ja veden poistamiseksi:

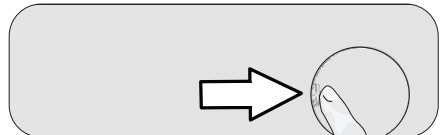
- Irrota pistoke pistorasiasta irrottaaksesi koneen kokonaan verkkovirrasta.



## HUOMIO!

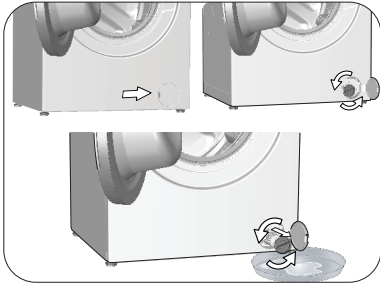
- Veden lämpötila pesukoneen sisällä voi nousta jopa 90 °C asteeseen. Välttääksesi palovammavaaran puhdista suodatin vasta sitten, kun koneen sisällä olevan vesi on jäähtynyt.

- Avaa suodattimen kansi.



3. Noudata seuraavia vaiheita veden tyhjentämiseksi.

Jos laitteessa ei ole veden hätätyhjennysletkua, vesi poistetaan:



- Jotta saat kerättyä suodattimesta virtaavan veden, aseta suuri astia suodattimen eteen.
  - Löysää pumpun suodatin (vastapäivään kiertämällä), kunnes vesi alkaa vuotaa ulos. Ohjaa vuotava vesi suodattimen eteen asettamaasi keräysastiaan. Voit käyttää liinaa imemään läikkyneen veden.
  - Kun vesi laitteen sisältä on tyhjentynyt, irrota suodatin kokonaan kääntämällä sitä.
4. Puhdista kaikki jäämät suodattimesta, samoin pumpun juoksupyörän alueelta mahdolliset kuidut.
5. Vaihda suodatin.
6. Jos suodattimen tulppa koostuu kahdesta osasta, sulje suodattimen tulppa painamalla kielekettä. Jos tulppa on yksiosainen, aseta ensin alaosan kielekkeet paikoilleen ja sulje painamalla yläosaa.

## 5 Vianmääritys

### Ohjelma ei käynnisty täyttöluukun ollessa kiinni.

- Käynnistä / Pysäytä / Peruuta -painiketta ei ole painettu. >>>Paina Käynnistä / Keskeytä / Peruuta-painiketta.
- Täyttöluukun sulkeminen voi olla hankalaa johtuen liiallisesta pyykkimäärästä. >>>>Vähennä pyykkien määrää ja varmista siitä että täyttöluukku on kunnolla kiinni.

### Ohjelmaa ei voi käynnistää tai valita.

- Kone on siirtynyt suojaustilaan johtuen syöttöongelmasta (verkkojännite, vedenpaine jne.). >>> Paina päälle/pois painiketta 3 sekuntia tuotteen palauttamiseksi tehdasasetuksiin (katso "Ohjelman peruuttaminen"). Voit peruuttaa ohjelman kiertämällä ohjelmanvalitsinta toisen ohjelman valitsemiseksi. Edellinen ohjelma peruutetaan (katso "Ohjelman peruuttaminen").

### Laitteen sisällä on vettä.

- Koneeseen on kertynyt jonkin verran vettä johtuen laadunvalvonnan prosesseista tuotannon aikana. >>>>Tämä ei ole vika. Vesi ei vahingoita konetta.

### Laitte ei ota vettä sisään.

- Hana on käännetty kiinni. >>>>Käännä hanat auki.
- Veden ottoletku voi olla mutkalla. >>>>Suorista veden ottoletku.
- Veden ottosuodatin voi olla tukossa. >>>>Puhdista suodatin.
- Täyttöluukku ei ole kiinni. >>>>Sulje luukku.

### Laitte ei tyhjennä vettä.

- Vedenpoistoletku on tukkeutunut tai vääntynyt. >>>>Puhdista tai suorista letku.
- Pumpun suodatin on tukossa. >>>>Puhdista pumpun suodatin.

### Laitte tarvitsee tai pitää meteliä.

- Konetta ei ole tasoitettu vaakasuoraan. >>>>Tasapainota laite jalkoja säätämällä.
- Vesipumpun suodattimeen on kertynyt kovia aineita. >>>>Puhdista pumpun suodatin.
- Kuljetuksen aikaisia turvapultteja ei ole poistettu. >>>>Irrota kuljetuksen turvapultit.
- Pyykkiä on liian vähän. >>>>Lisää laitteeseen pyykkiä.
- Kone on täytetty liian täyteen. >>>>Ota osa pyykistä pois tai jaa kuorma käsin niin että se on tasapainossa koneen sisällä.
- Kone nojaa kiinteään esineeseen. >>>>Varmista, ettei laite nojaa mihinkään.

### Vettä vuotaa laitteen pohjasta.

- Vedenpoistoletku on tukkeutunut tai vääntynyt. >>>>Puhdista tai suorista letku.
- Pumpun suodatin on tukossa. >>>>Puhdista pumpun suodatin.

### Laitte pysähtyi lähes heti, kun ohjelma käynnistyi.

- Kone on pysähtynyt tilapäisesti matalan verkkojännitteen vuoksi. >>>>Laitte käynnistyy uudelleen, kun jännite on taas normaalilla tasolla.

### Kone poistaa ottamansa veden suoraan.

- Vedenpoistoletku ei ole riittävän korkealla. >>>>Liitä vedenpoistoletku käyttöoppaassa kuvatulla tavalla.

### **Kone ei näytä käyttävän vettä pesun aikana.**

- Vesi on laitteen näkymättömän osan sisällä. >>>>Se ei ole vika.

### **Täyttöluukku ei voi avata.**

- Täyttöluukun lukitus on päällä koska koneessa on vielä vettä. >>>>Tyhjennä vesi joko Veden poisto- tai Linkousohjelmalla.
- Laite lämmittää vettä tai se on linkousvaiheessa. >>> Odota kunnes ohjelma on lopussa.
- Täyttöluukku voi jumiutua johtuen siihen kohdistuvasta paineesta. >>>Ota kahvasta kiinni ja työnnä ja vedä täyttöluukku vapauttaaksesi sekä avataksesi sen.
- Jos virtaa ei tule, tuotteen täyttöluukku ei aukea. >>>Avataksesi täyttöluukun avaa pumpun suodattimen tulppa ja vedä alas hätäkahva, joka sijaitsee tämän kyseisen tulpan takapuolella. Katso "Täyttöluukun lukitus"

### **Ohjelma kestää kauemmin kuin käyttöohjeessa on mainittu. (\*)**

- Vedenpaine on matala. >>>Laite odottaa, kunnes siinä on vettä riittävästi, jotta vältetään liian vähäisestä vesimäärästä johtuva heikko pesutulos. Sen vuoksi pesuaika pitenee.
- Käyttöjännite on matala. >>>Pesuaika pitenee sähköjännitteen ollessa matala huonon pesutuloksen välttämiseksi.
- Ottoveden lämpötila on alhainen. >>>Veden lämpenemiseen vaadittava aika voi olla pitempi kylminä vuodenaikoina. Myös pesuaika voi pidentyä huonon pesutuloksen välttämiseksi.
- Huuhteluiden ja/tai huuhteluveden määrä on lisääntynyt. >>>Laite lisää huuhteluveden määrää, kun tarvitaan hyvä huuhtelu ja lisää ylimääräisen huuhteluvaiheen, jos on tarpeen.
- Koneen sisään on muodostunut liikaa vaahtoa ja sen automaattinen vaahdontorjuntajärjestelmä on käynnistynyt liiallisen pesuaineen käytön seurauksena. >>>Käytä pesuainetta suositusten mukaisesti.

### **Ohjelma-aika ei vähene. (Näytöllä varustetut mallit) (\*)**

- Ajastin voi pysähtyä vedenoton aikana. >>>Ajastinilmaisin ei vähennä aikaa, kunnes laite on ottanut tarvitsemansa määrän vettä. Laite odottaa, kunnes vettä on riittävä määrä, jotta vältetään veden puutteesta johtuva huono pesutulos. Ajastinilmaisin jatkaa ajan laskemista tämän jälkeen.
- Ajastin voi pysähtyä lämmityksen aikana. >>>Ajastinilmaisin ei vähennä aikaa, ennen kuin laite saavuttaa valitun lämpötilan.
- Ajastin voi pysähtyä linkouksen aikana. >>>Automaattinen epätasaisen kuorman tunnistusjärjestelmä käynnistyy pyykin ollessa jakautunut epätasaisesti koneessa.

### **Ohjelma-aika ei vähene. (\*)**

- Koneen kuorma on jakautunut epätasaisesti. >>>Automaattinen epätasaisen kuorman tunnistusjärjestelmä käynnistyy pyykin ollessa jakautunut epätasaisesti koneessa.

### **Laite ei kytkeydy linkousvaiheeseen. (\*)**

- Koneen kuorma on jakautunut epätasaisesti. >>>Automaattinen epätasaisen kuorman tunnistusjärjestelmä käynnistyy pyykin ollessa jakautunut epätasaisesti koneessa.
- Laite ei linkoa, jos vesi ei ole tyhjentynyt täysin. >>>Tarkasta suodatint ja poistoletku.
- Koneen sisään on muodostunut liikaa vaahtoa ja sen automaattinen vaahdontorjuntajärjestelmä on käynnistynyt liiallisen pesuaineen käytön seurauksena. >>>Käytä pesuainetta suositusten mukaisesti.

### **Pesutulos on huono: Pyykistä tulee harmaata. (\*\*)**

- On käytetty pitkään liian vähäistä pesuainemäärää. >>>Käytä veden kovuudelle ja pyykin määrälle suositeltua määrää pesuainetta.
- Pyykit on pesty matalassa lämpötilassa pitkän aikaa. >>>Valitse pestävälle pyykille oikea lämpötila.
- Käytetty riittämätön määrä pesuainetta kovan veden alueella. >>>Riittämättömän pesuainemäärän käyttäminen veden ollessa kovaa aiheuttaa liian tarttumisen pyykkiin, mikä muuttaa pyykin aikaa myöten harmaaksi. Jos pyykki on päässyt muuttumaan harmaaksi, sitä on hyvin vaikea palauttaa ennalleen. Käytä veden kovuudelle ja pyykin määrälle suositeltua määrää pesuainetta.
- Käytetty liikaa pesuainetta. >>>Käytä veden kovuudelle ja pyykin määrälle suositeltua määrää pesuainetta.

### **Pesutulos on huono: Tahrat eivät lähde tai pyykki ei valkaistu. (\*\*)**

- Pesuainetta on käytetty riittämätön määrä. >>>Käytä veden kovuudelle ja pyykin määrälle suositeltua määrää pesuainetta.
- Kone on täytetty liian täyteen. >>>Älä ylitäytä konetta. Lataa pyykkiä määrä, joka on suositeltu kohdassa "Ohjelma ja kulutustaulukko".
- Väärä ohjelma tai lämpötila on saatettu valita. >>>Valitse pestävälle pyykille oikea ohjelma ja lämpötila.
- Vääräntyyppistä pesuainetta on käytetty. >>>Käytä laitteeseen tarkoitettua alkuperäistä pesuainetta.
- Käytetty liikaa pesuainetta. >>>Laita pesuaine oikeaan lokeroon. Älä sekoita valkaisuainetta ja pesuainetta toistensa kanssa.

### **Pesutulos on huono: Pyykissä näkyvä öljyisiä tahroja. (\*\*)**

- Säännöllistä rummun puhdistusta ei ole suoritettu. >>>Puhdista rumpu säännöllisesti. Katso ohjeet kohdasta "Täyttöluukun ja rummun puhdistus".

### **Pesutulos on huono: Vaatteet tuoksuvat epämiellyttävälle. (\*\*)**

- Rumpuun kertyy hajuja ja bakteereja, kun pyykkiä pestään jatkuvasti matalissa lämpötiloissa ja/tai lyhyillä ohjelmilla. >>>Jätä pesuaineen annostelulokero samoin kuin laitteen täyttöluukku auki jokaisen pesukerran jälkeen. Sillä tavoin pesukoneen sisälle ei voi muodostua bakteereille suotuissa kosteaa ympäristöä.



### Vaatteiden väri on haalistunut. (\*\*)

- Kone on täytetty liian täyteen. >>>Älä ylitäytä konetta.
- On käytetty kosteaa jauhepesuainetta. >>>Säilytä pesuainetta kuivissa tiloissa, äläkä altista sitä liiallisille lämpötiloille.
- Valittu lämpötila on liian korkea. >>>Valitse oikea ohjelma ja lämpötila pyykin laadun ja likaantumistasteen mukaan.

### Pesukone ei huuhtelee kunnolla.

- Käytetyn pesuaineen määrä, tyyppi ja säilytysolosuhteet eivät ehkä ole oikeat. >>>Käytä pesukoneelle ja pyykille sopivaa pesuainetta. Säilytä pesuainetta kuivissa tiloissa, äläkä altista sitä liiallisille lämpötiloille.
- Pesuainetta on laitettu väärään lokeroon. >>>Jos pesuainetta laitetaan esipesulokeroon, vaikka esipesujaksoa ei ole valittu, laite saattaa ottaa tämän pesuaineen huuhtelu- tai huuhteluainejakson aikana. Laita pesuaine oikeaan lokeroon.
- Pumpun suodatin on tukossa. >>>Tarkista suodatin.
- Tyhjennysletku on mutkalla. >>>Tarkista tyhjennysletku.

### Pyykki on pesun jälkeen jäykkää. (\*\*)

- Pesuainetta on käytetty riittämätön määrä. >>>Jos vedenkovuus on korkea, riittämättömän pesuainemäärän käyttö saattaa aikaa myöten kovettaa pyykin. Käytä riittävä määrä pesuainetta suhteessa veden kovuuteen.
- Pesuainetta on laitettu väärään lokeroon. >>>Jos pesuainetta laitetaan esipesulokeroon, vaikka esipesujaksoa ei ole valittu, laite saattaa ottaa tämän pesuaineen huuhtelu- tai huuhteluainejakson aikana. Laita pesuaine oikeaan lokeroon.
- Pesuaine ja huuhteluaine ovat sekoittuneet. >>>Älä sekoita huuhteluainetta pesuaineeseen. Pese ja puhdista pesuainelokero kuumalla vedellä.

### Pyykki ei tuoksu huuhteluaineelle. (\*\*)

- Pesuainetta on laitettu väärään lokeroon. >>>Jos pesuainetta laitetaan esipesulokeroon, vaikka esipesujaksoa ei ole valittu, laite saattaa ottaa tämän pesuaineen huuhtelu- tai huuhteluainejakson aikana. Pese ja puhdista pesuainelokero kuumalla vedellä. Laita pesuaine oikeaan lokeroon.
- Pesuaine ja huuhteluaine ovat sekoittuneet. >>>Älä sekoita huuhteluainetta pesuaineeseen. Pese ja puhdista pesuainelokero kuumalla vedellä.

### Pesuainejäämiä pesuainelokerossa (\*\*)

- Pesuainetta on laitettu kosteaan lokeroon. >>>Kuivaa pesuainelokero, ennen kuin laitat siihen pesuainetta.
- Pesuaine on kastunut. >>>Säilytä pesuainetta kuivissa tiloissa, äläkä altista sitä liiallisille lämpötiloille.
- Vedenpaine on matala. >>>Tarkista veden paine.
- Pääpesuainelokeron pesuaine on saattanut kastua esipesun vedenoton yhteydessä. Pesuainelokeron reiät ovat tukossa. >>>Tarkista reiät ja puhdista ne, jos ne ovat tukossa.
- Pesuaineen annostelijan venttiileissä on vikaa. >>>Ota yhteys valtuutettuun huoltoedustajaan.
- Pesuaine ja huuhteluaine ovat sekoittuneet. >>>Älä sekoita huuhteluainetta pesuaineeseen. Pese ja puhdista pesuainelokero kuumalla vedellä.
- Säännöllistä rumpun puhdistusta ei ole suoritettu. >>>Puhdista rumpu säännöllisesti. Katso ohjeet kohdasta "Täyttöluukun ja rumpun puhdistus".

### Laitteen sisään muodostuu liikaa vaahtoa. (\*\*)

- Pesukoneen sisään on laitettu vääränlaista pesuainetta. >>>Käytä pesukoneelle sopivia pesuaineita.
- Käytetty liikaa pesuainetta. >>>Käytä vain riittävä määrä pesuainetta.
- Pesuainetta on säilytetty sopimattomissa olosuhteissa. >>>Säilytä pesuainetta suljetussa ja kuivassa paikassa. Älä säilytä liian kuumissa tiloissa.
- Jotkut verkkomaiset tekstiilit, kuten tylli, voivat aiheuttaa liiallista vaahtoamista tekstiiliin rakenteen vuoksi. >>>Käytä tämän tyyppisille tekstiileille vähemmän pesuainetta.
- Pesuainetta on laitettu väärään lokeroon. >>>Laita pesuaine oikeaan lokeroon.
- Huuhteluaine annostellaan laitteeseen liian aikaisin. >>>Putkistoissa tai pesuainelokerossa voi olla ongelmia. Ota yhteys valtuutettuun huoltoedustajaan.

### Pesuainelokeron päälle nousee vaahtoa.

- Käytetty liian paljon pesuainetta. >>>Sekoita 1 lusikallinen huuhteluainetta ja ½ litraa vettä ja kaada sekoitus pesuainelokeron pääpesuainelokeroon.
- >>>Laita pesuaine koneeseen "Ohjelma- ja kulutustaulukossa" olevien ohjelmien ja maksimimäärien mukaisesti. Vähennä pesuaineen määrää, jos lisäät muita kemikaaleja (kuten tahranpoistoainetta tai valkaisuainetta).

### Pyykki jää märäksi ohjelman loputtua (\*)

- Koneen sisään on muodostunut liikaa vaahtoa ja sen automaattinen vaahdontorjuntajärjestelmä on käynnistynyt liiallisen pesuaineen käytön seurauksena. >>>Käytä pesuainetta suositusten mukaisesti.

(\*) Kone ei siirry linkousvaiheeseen, kun pyykkiä ei ole jaettu tasaisesti rumpuun laitteen ja sen ympäristön vaurioitumisen estämiseksi. Pyykki on selviteltävä ja lingottava uudelleen.

(\*\*) Säännöllistä rumpun puhdistusta ei ole suoritettu. Puhdista rumpu säännöllisesti. Katso 4.4.2



### VAROITUS

- Jos et onnistu ratkaisemaan ongelmaa tässä osiossa kuvatuilla tavoilla, ota yhteyttä jälleenmyyjään tai valtuutettuun huoltoliikkeeseen. Älä yritä korjata toimimatonta laitetta itse.