



Dryer

User Manual

Сушилнята

Ръководство за употреба



DS 8139 TX



EN / BG

2960312817_EN/040321.1241

Please read this user manual first!

Dear Customer,
Thank you for preferring a Beko product. We hope that your product which has been manufactured with high quality and technology will give you the best results. We advise you to read through this manual and the other accompanying documentation carefully before using your product and keep it for future reference. If you transfer the product to someone else, give its manual as well. Pay attention to all details and warnings specified in the user manual and follow the instructions given therein.
Use this user manual for the model indicated on the cover page.



- Read the instructions.

Explanation of symbols

Throughout this user manual the following symbols are used:



DANGER!

- Warning against electric shock.



DANGER!

- Warning against fire hazard.



WARNING!

- Warning for hazardous situations with regard to life and property.



WARNING!

- Warning against hot surfaces.



WARNING!

- Warning against scalding hazard.



NOTE

- Important information or useful hints about usage.



Packaging materials of the product are manufactured from recyclable materials in accordance with our National Environment Regulations.

Do not dispose of the packaging wastes with the domestic waste or other wastes, discard them to the dedicated collection points designated by the local authorities.



This product was manufactured using the latest technology in environmentally friendly conditions.

1 Important instructions for safety and environment



NOTE

- This section contains safety instructions that will help protect from risk of personal injury or property damage. Failure to follow these instructions shall void any warranty.

1.1 General safety



WARNING!

The dryer can be used by children at and above 8 years old and by persons whose physical, sensory or mental capabilities were not fully developed or who lack experience and knowledge provided that they are supervised or trained on the safe usage of the product and the risks it brings out. Children should not play with the product. Cleaning and maintenance works should not be performed by children unless they are supervised by someone. Children of less than 3 years should be kept away unless continuously supervised.

- Adjustable feet should not be removed. The gap between the dryer and the floor should not be reduced with materials such as carpet, wood and tape. This will cause problems with the dryer.



WARNING!

Always have the installation and repairing procedures carried out by the Authorized Service. Manufacturer shall not be held liable for damages that may arise from procedures carried out by unauthorized persons.

- Never wash the dryer by spraying or pouring water onto it! There is the risk of electric shock!

For the products with a steam function:



WARNING!

- Use only distilled water or water condensed in the water tank of the machine in steam programs. Do not use mains water or additives. When using condensed water in the water tank, it should be filtered and cleared of fibres.
- Do not open the door when steam programs are running. Hot water may be expelled.
- Before putting laundry in a steam program, stains on it should be removed.
- You may only put laundry that is not dirty or stained but permeated with unpleasant odour in steam (odour removal) program.
- Do not use any dry cleaning sets or additional materials in a steam program or in any program.

1.1.1 Electrical safety



DANGER!

- Electrical safety instructions should be followed while electrical connection is made during the installation.
- The appliance must not be supplied through an external switching device, such as a timer, or connected to a circuit that is regularly switched on and off by utility.
- Connect the dryer to a grounded outlet protected by a fuse at the value specified on the type label. Have the grounding installation performed by a qualified electrician. Our company shall not be liable for any damages that will arise when the dryer is used without grounding in accordance with the local regulations.
- The voltage and allowed fuse protection is stated on the type label plate.
- The voltage specified on the type label must be equal to your mains voltage.
- Unplug the dryer when it is not in use.
- Unplug the dryer from the mains during installation, maintenance, cleaning and repair works.
- Do not touch the plug with wet hands! Never unplug by pulling on the cable, always pull out by grabbing the plug.



DANGER!

- Do not use extension cords, multi-plugs or adaptors to connect the dryer to power supply in order to decrease the risk of fire and electric shock.
- Power cable plug must be easily accessible after installation.
- Damaged mains cable should be changed notifying the Authorized Service.
- If the dryer is faulty, it must not be operated unless it is repaired by an authorized service agent! There is the risk of electric shock!

1.1.2 Product safety



DANGER!

- Superheating of the clothes inside of the dryer can occur if you cancel the programme or in the event of a power failure whilst the dryer is running, this concentration of heat can cause self-combustion and fire so always activate the ventilation programme to cool down or quickly remove all laundry from the dryer in order to hang them up and dissipate the heat.



DANGER!

Points to be taken into

consideration for fire hazard:

Below specified laundry or items must not be dried in the dryer considering fire hazard.

- Unwashed laundry items
- Items soiled with oil, acetone, alcohol, fuel oil, kerosene, stain removers, turpentine, paraffin or paraffin removers must be washed in hot water with plenty of detergent before being dried in the dryer.

For this reason especially the items containing the above specified stains must be washed very well, to do this use adequate detergent and choose a high washing temperature.

Below specified laundry or items must not be dried in the dryer due to the fire hazard:

- Garments or pillows bolstered with rubber foam (latex foam), shower bonnets, water resistant textiles, materials with rubber reinforcement and rubber foam pads.

Clothing cleaned with industrial chemicals.

Items such as lighter, match, coins, metal parts, needle etc. may damage the drum set or may lead to functional problems. Therefore check all the laundry that you will load into your dryer.



DANGER!

- Never stop your dryer before the programme completes. If you must do this, remove all laundry quickly and lay them out to dissipate the heat.
- Clothes that are washed inadequately may ignite on their own and even may ignite after drying ends.
- You must provide enough ventilation in order to prevent gases exiting from devices operating with other types of fuels including the naked flame from accumulating in the room due to the back fire effect.



WARNING!

- Underwear that contains metal reinforcements should not be dried in the dryer. Dryer may be damaged if metal reinforcements come loose and break off during drying.



NOTE

- Use softeners and similar products in accordance with the instructions of their manufacturers.

Always clean the lint filter before or after each loading. Never operate the dryer without the lint filter installed.



WARNING!

- Never attempt to repair the dryer by yourself. Do not perform any repair or replacement procedures on the product even if you know or have the ability to perform the required procedure unless it is clearly suggested in the operating instructions or the published service manual. Otherwise, you will be putting your life and others' lives in danger.
- There must not be a lockable, sliding or hinged door that may block the opening of the loading door in the place where your dryer is to be installed.
- Install your dryer at places suitable for home use. (Bathroom, closed balcony, garage etc.)
- Make sure that pets do not enter the dryer. Check the inside of the dryer before operating it.
- Do not lean on the loading door of your dryer when it is open, otherwise it may fall over.
- The lint must not be allowed to accumulate around the tumble dryer
- The tumble dryer is not to be used if industrial chemicals have been used for cleaning.
- Fabric softeners, or similar products, should be used as specified by the fabric softener instructions.
- Exhaust air must not be discharged into a flue which is used for exhausting fumes from appliances burning gas or other fuels.

1.2 Mounting over a washing machine

- A fixing device should be used between the two machines when installing the dryer above a washing machine. The fitting device must be installed by the authorized service agent.
- Total weight of the washing machine and the dryer -with full load- when they are placed on top of each other reaches to approx. 180 kilograms. Place the products on a solid floor that has sufficient load carrying capacity!



WARNING!

- Washing machine cannot be placed on the dryer. Pay attention to the above warnings during the installation on your washing machine.

Installation Table for Washing Machine and Dryer


Dryer Depth	Washing Machine Depth			
	62 cm	60 cm	54 cm	< 50 cm
54 cm	Can be installed			Cannot be installed
60 cm	Can be installed		Cannot be installed	

1.3 Intended use

- Dryer has been designed for domestic use. It is not suitable for commercial use and it must not be used out of its intended use.
- Use the dryer only for drying laundry that are marked accordingly.
- The manufacturer waives any responsibility arisen from incorrect usage or transportation.
- The service life of the dryer that you purchased is 10 years. During this period, original spare parts will be available to operate the dryer properly.

1.4 Child safety

- Packaging materials are dangerous for the children. Keep packaging materials away from children.
- Electrical products are dangerous for the children. Keep children away from the product when it is operating. Do not let them tamper with the dryer. Use the child-proof lock in order to prevent the children to tamper with the dryer.

 NOTE
Child-proof lock is on the control panel. (See Child lock)

- Keep loading door closed even when the dryer is not in use.

1.5 Compliance with the WEEE Directive and Disposing of the Waste Product:



This product complies with EU WEEE Directive (2012/19/EU). This product bears a classification symbol for waste electrical and electronic equipment (WEEE).

This symbol indicates that this product shall not be disposed with other household wastes at the end of its service life. Used device must be returned to official collection point for recycling of electrical and electronic devices. To find these collection systems please contact to your local authorities or retailer where the product was purchased. Each household performs important role in recovering and recycling of old appliance. Appropriate disposal of used appliance helps prevent potential negative consequences for the environment and human health.

1.6 Compliance with RoHS Directive

The product you have purchased complies with EU RoHS Directive (2011/65/EU). It does not contain harmful and prohibited materials specified in the Directive.

1.7 Package information

Packaging materials of the product are manufactured from recyclable materials in accordance with our National Environment Regulations. Do not dispose of the packaging materials together with the domestic or other wastes. Take them to the packaging material collection points designated by the local authorities.

1.8 Technical Specifications

EN


Height (Min. / Max.)	84,6 cm / 86,6 cm*
Width	59,7 cm
Depth	58,9 cm
Capacity (max.)	8 kg**
Net weight (\pm %10)	34,5 kg
Voltage	See type label***
Rated power input	
Model code	

* Min. height: Height with adjustable feet are closed.

Max. height: Height with adjustable feet are opened maximum.

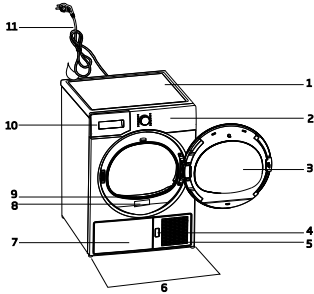
** Dry laundry weight before washing.

*** Type label is located behind the loading door.

 NOTE
<ul style="list-style-type: none">• Technical specifications of the dryer are subject to specification without notice to improve the quality of the product.• Figures in this manual are schematic and may not match the product exactly.• Values stated on markers on the dryer or in the other published documentation accompanying with the dryer are obtained in laboratory in accordance with the relevant standards. Depending on operational and environmental conditions of the dryer, these values may vary.

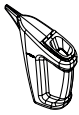

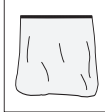
2 Your Dryer

2.1 Overview



1. Top panel
2. Control panel
3. Loading door
4. Kick plate opening button
5. Ventilation grids
6. Adjustable legs
7. In models where the tank is placed below, the water tank is inside the toe board
8. Type label
9. Lint filter
10. Water tank drawer (in models where the tank is placed above)
11. Power cord

2.2 Package Contents

	1. Water drain hose *		6. Water Filling Container*
	2. Filter drawer spare sponge*		7. Pure Water*
	3. User Manual		8. Fragrance Capsules Group*
	4. Drying basket*		9. Brush*
	5. Drying basket user manual*		10. Filter cloth*

*Optional - may not be included, depends on model.

3 Installation

Before the calling the nearest Authorized Service for the installation of the dryer, ensure that electrical installation and water drain is appropriate referring to the user's manual. If they are not suitable, contact a qualified electrician and technician to make necessary arrangements.



NOTE

- Preparation of the dryer's location as well as the electrical and waste water installations is under customer's responsibility.



WARNING!

- Prior to installation, visually check if the dryer has any defects on it. If the drier is damaged, do not have it installed. Damaged products cause risks for your safety.

3.1 Appropriate installation location

Install the dryer on a stable and level surface. Dryer is heavy. Do not move it by yourself.

- Operate your dryer in a well ventilated, dust-free environment.
- The gap between the dryer and the surface should not be reduced by the materials such as carpet, wood and tape.
- Do not cover the ventilation grills of the dryer.
- There must not be a lockable, sliding or hinged door that may block the opening of the loading door in the place where your dryer is to be installed.
- Once the dryer is installed, it should stay at the same place where its connections have been made. When installing the dryer, make sure that its rear wall does not touch anywhere (tap, socket, etc.).
- Place the dryer at least 1 cm away from the edges of other furniture.
- Your dryer can be operated at temperatures between +5°C and +35°C. If the operating conditions fall outside of this range, operation of the dryer will be adversely affected and it can get damaged.

- The rear surface of the tumble dryer shall be placed against a wall.



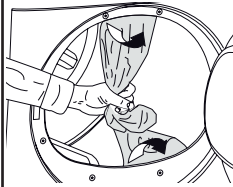
DANGER!

- Do not place the dryer on the power cable.

3.2 Removing the transportation safety assembly



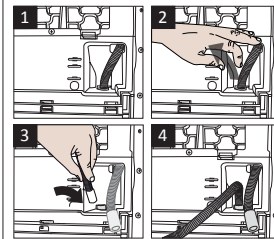
WARNING!



- Remove the transportation safety assembly before using the dryer for the first time.
- If the door swing side of your appliance can be modified, see the reversible door mounting instructions.

3.3 Connecting to the drain

You can directly drain accumulated water through the water drain hose supplied with the product instead of periodically draining the water collected in the water tank.



- 1-2** Pull hose at the behind of the dryer by hand in order to disconnect it from where it is connected. Do not use any tools to remove the hose.

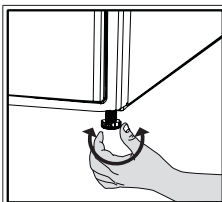
- 3** Connect one end of the drain hose supplied with the dryer to the connection point from where you removed the hose of the product in previous step.
- 4** Connect the other end of the drain hose directly to the wastewater drain or to the washbasin.



NOTE

- Water drain hose should be attached to a height of maximum 80 cm.
- Make sure that the water drain hose is not stepped on and it is not folded between the drain and the machine.
- If there is an accessories pack supplied with your product, please see the detailed description.

3.4 Adjusting the feet



Turn the feet to left or right until the dryer stands level and firmly.

3.5 Transportation of the dryer

Drain all water that has remained in the dryer. If direct water drain connection is made, then remove the hose connections.



WARNING!

- We recommend carrying the dryer in upright position. If it is not possible to carry the machine in the upright position, we recommend carrying it by tilting towards the right side when looked from the front.

3.6 Changing the illumination lamp

In case an illumination lamp is used in your laundry dryer. To change the Bulb/LED used for illumination of your tumble dryer, call your Authorized Service. The lamp(s) used in this appliance is not suitable for household room illumination. The intended purpose of this lamp is to assist the user to place laundry in the tumble dryer in a comfortable way. The lamps used in this appliance have to withstand extreme physical conditions such as vibrations and temperatures above 50 °C

4 Preparation

4.1 Laundry suitable for drying in the dryer

Always obey the instructions given on the garment tags. Dry only the laundry having a label stating that they are suitable for drying in a dryer.

4.2 Laundry not suitable for drying in the dryer



Items with this symbol should not be dried in the dryer.



NOTE

- Delicate embroidered fabrics, woollen, silk garments, delicate and valuable fabrics, airtight items and tulle curtains are not suitable for machine drying.

4.3 Preparing laundry for drying

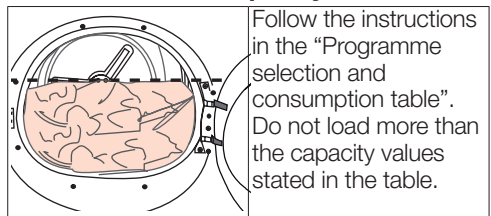
- Laundry may be tangled with each other after washing. Separate the laundry items before placing them into the dryer.
- Dry garments having metal accessories such as zippers, inside out.
- Fasten the zippers, hooks and buckles and button sheets.

4.4 Things to be done for energy saving

- Spin your laundry at the highest speed possible when washing them. Thus, the drying time is shortened and energy consumption is reduced.
- Sort out the laundry depending on their type and thickness. Dry the same type of laundry together. For example thin kitchen towels and tablecloths dry quicker than thick bathroom towels.
- Follow the instructions in the user manual for programme selection.
- Do not open the loading door of the machine during drying unless necessary. If you must open the loading door, do not keep it open for a long time.
- Do not add wet laundry while the dryer is in operation

- For models with a condenser unit: clean the condenser once in a month or after every 30 operations regularly.
- Clean the filter periodically. Read the Maintenance and cleaning of filters for detailed information.
- For models with flue unit: comply with the flue connection instructions and clean the flue.
- During the drying process, air the room well where your tumble dryer is operating
- On models with heat pump, check the condenser at least every 6 months and clean it if it is dirty.
- If you are using the environmentally-friendly filter, you do not need to clean it at every cycle. Replace the filter cloth when the environmentally-friendly filter symbol is displayed on the screen..

4.5 Correct load capacity



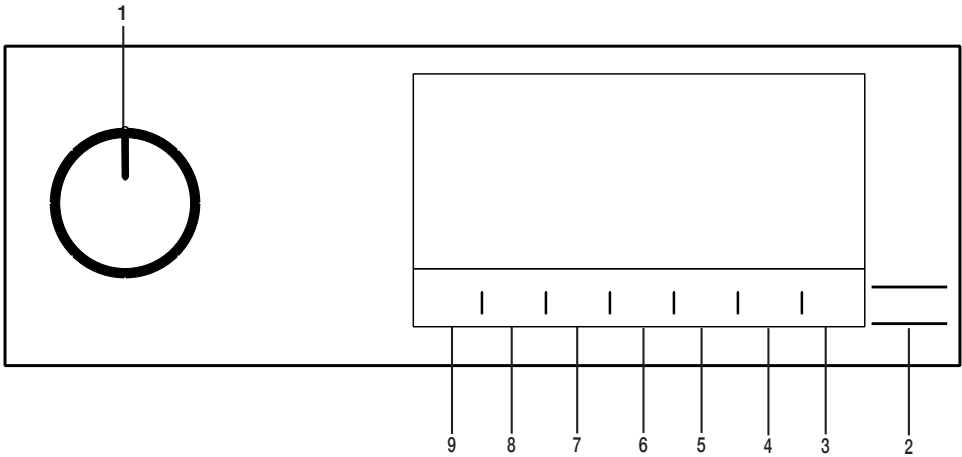
Following weights are given as examples.

Laundry	Approximate weights (g)*	Laundry	Approximate weights (g)*
Cotton quilt covers (double)	1500	Blouses	150
Cotton quilt covers (single)	1000	Cotton shirts	300
Bed sheets (double)	500	Shirts	250
Bed sheets (single)	350	Cotton dresses	500
Large tablecloths	700	Dresses	350
Small tablecloths	250	Jeans	700
Tea towels	100	Handkerchiefs (10 pieces)	100
Bath towels	700	T-Shirts	125
Hand towels	350		

*Dry laundry weight before washing.

5 Running the product

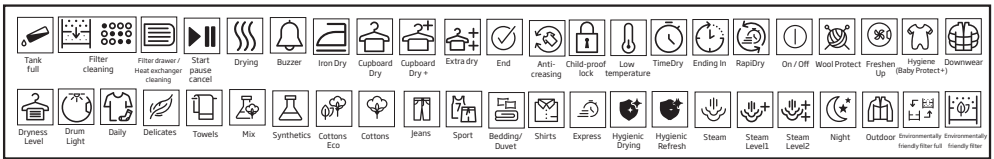
5.1 Control Panel



1. On/Off/Program Selection button.
2. Start / Stand-by button.
3. Drum light button.
4. End time selection button.
5. Time program selection button.

6. Low temperature selection button.
7. Audible warning and child lock selection button.
8. Wrinkle prevention selection button.
9. Dryness level selection button.

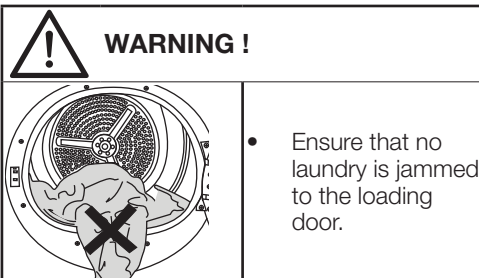
5.2 Symbols



5.3. Preparation of drying machine

- Plug the drying machine.
- Open the loading door.
- Place the laundry to the drying machine without jamming them.
- Push and close the loading door.

- Select the desired program by using On/Off/Program Selection button, the machine will turn on.



NOTE!


- Selecting the program with the On/Off/Program Selection button does not mean that the program started. Press Start / Stand-by button to start the program.

5.4 Program selection and consumption chart

EN				
Programmes	Programme Description	Capacity (kg)	Spin speed in washing machine (rpm)	Drying Time (minutes)
Cottons	You can dry your heat-resistant cotton textiles with this programme. A drying setting suitable for the thickness of the products to be dried and the desired level of dryness should be selected.	8	1000	150
Cottons Eco	It dries single layer, casual cotton textiles in the most economical way.	8	1000	142
Cottons Iron dry	You may dry your cotton laundry to be ironed in this program to have them slightly damp for ease of ironing. (Shirt, T-shirt, tablecloth, etc.)	8	1000	100
Synthetics	You can dry all your synthetic textiles with this programme. A drying setting suitable for the level of dryness you desire should be selected.	4	800	55
Mix	Use this programme to dry non-pigmenting synthetic and cotton laundry items together. Sports and fitness clothes may be dried with this program.	4	1000	83
Towels	Drying towels such as kitchen towel, bath towel and hand towel.	5	1000	110
Gentle Care	You may dry your delicate laundry or laundry with hand wash symbol (silk blouses, thin underwear, etc.) at low temperature in this program.	2	1200	35
Sport	You can dry your single-layer sportswear for daily use made of synthetic, cotton or mixed fabrics with this program.	4	1000	92
Freshen Up	Ventilates for 10 minutes without blowing hot air. You can ventilate the cotton and linen clothes that have been enclosed for a long time with this program to remove their odour. You can use this program to ventilate and soften wool laundry that can be washed in a washing machine. Do not use for full drying.	-	-	10
Time Program	You may select from time programmes between 10 and 160 minutes to achieve the desired drying level at low temperature. In this programme, tumble drier's operation lasts for the set time independently from the dryness of laundry. This product is available to be used with a drying basket as option. For products that are sold without a basket, you can obtain a basket from an authorized service and use the drying programs specified above. For details of use, see the drying basket user guide.	-	-	-

Jeans	You may dry denim pants, skirts, shirts or jackets in this program.	4	1200	80
Outdoor	You can dry your multi-layer textile products made of synthetic, cotton or mixed fabrics used for outdoor activities and outdoor sports with this program.	2	1000	60
Daily	You can dry both cotton and synthetic laundry with this programme. Sports and fitness clothes may be dried with this program.	4	1000	83
Shirts	It dries the shirts in a more sensitive manner, and causes less creasing and easier ironing.	1,5	1200	35
Daily Express	Use this program to have 2 shirts ready for ironing.	0,5	1200	15
Hygiene (BabyProtect+)	It is a long-term program that you can use for the clothes (baby clothes, towels, underwear, etc. cotton) you require hygiene. Hygiene is provided with high temperature. It is especially suitable for durable fabrics. ((This program is identified and approved by England's "The British Foundation" (Allergy UK).))	5	800	105

Energy consumption values

Programmes	Capacity (kg)	Spin speed in washing machine (rpm)	Approximate amount of remaining humidity	Energy consumption value kWh
Cottons Eco *	8	1000	60%	4.75
Cottons Iron dry	8	1000	60%	3.25
Synthetics cupboard dry	4	800	40%	1,80
	"Cottons Eco programme" used at full and partial load is the standard drying programme to which the information in the label and the fiche relates, that this programme is suitable for drying normal wet Cottons laundry and that it is the most efficient programme in terms of energy consumption for Cottons.			

* : Energy Label standard program (EN 61121) The values in the table are determined according to the EN 61121 standard. Consumption values may vary from the valued in the chart depending on laundry type, wringing speed, ambient conditions and voltage levels.



Allergy UK is the trademark of the British Allergy Foundation. The Seal of Approval has been created to guide people requesting an advice that the product significantly reduces

the amount of the allergens in an environment where allergic people are present or the product restricts/reduces/eliminates the allergens. The purpose is to provide evidence that the products have been scientifically tested or analysed to yield measurable results.

5.5 Auxiliary functions

Dryness level

Dryness level button is used for adjusting to desired dryness. Program time may change depending on the selection.



NOTE!

- You can activate this function only prior to start of program.

Wrinkle prevention

You can turn on and off the wrinkle prevention function by pressing the wrinkle prevention selection button. If you will not take the laundry out immediately after the program has completed, you may use Wrinkle prevention function to prevent wrinkling of your laundry.

Audible warning

Drying machine makes an audible warning when the program is completed. Press the "Audible Warning" button if you do not want audible warning. When you press the audible warning button, the light goes off and it does not sound when the program is completed.



NOTE!

- You can select this function before the program starts or after the program starts.

Low temperature

You can activate this function only prior to start of a program. You can activate this function if you want to dry your laundry at a lower temperature. The program duration will be longer after it becomes activated.

End time

You can delay the end time of the program up to 24 hours with end time function.

- Open the loading door and place the laundry.
- Select the drying program.
- Press the End Time selection button and set the delay time you wish. End Time LED turns on. (When pressed and hold the button, End Time proceeds non-stop).
- Press the Start / Stand-by button. End Time countdown begins. The ":" sign in the middle of displayed delay time flashes.



NOTE!

- You can add or remove laundry within end time. Displayed time is the sum of normal drying time and end time. End Time LED turns off at the end of countdown, the drying starts and the drying LED turns on.

Changing the end time

If you want to change the duration during the countdown:

Pause the program and Turn the On/Off/Program Selection button and cancel the program. Select the desired program and repeat the End Time selection.

Canceling the end time function

If you want to cancel the end time countdown and start the program immediately:

Pause the program and Turn the On/Off/Program Selection button and cancel the program. Select the desired program and press the "Start/Pause" button.

Drum Light

You can turn on and off the drum light by pressing this button. The light turns on when the button is pressed and turns off after certain time.

5.6 Warning indicators



NOTE!

- Warning indicators may vary depending on the model of your drying machine.

Filter cleaning

When the program is completed, the warning indicator for filter cleaning turns on.

Water tank

If the water tank fills up while the program continues, the warning indicator starts flashing and the machine goes into stand-by. In this case, empty the water tank and start the program by pressing the Start / Stand-by button. Warning indicator turns off and program resumes.

Cleaning of filter drawer/ heat exchanger

Warning symbol flashes periodically to remind that filter drawer must be cleaned.

5.7 Starting the program

Press the Start/Stand-by button to start the program.

Start/Stand-by and Drying indicators turn on to show that program started.

5.8 Child Lock

The drying machine has a child lock which prevents the program flow from being interrupted when the buttons are pressed during a program. When the Child Lock is activated, all buttons on the panel except the On/Off/Program Selection button are deactivated.

Press the Audible Warning button for 3 seconds in order to activate the child lock. The child lock has to be deactivated to be able to start a new program after the current program is finished or to be able to interfere with the program. To deactivate the child lock, keep the same buttons pressed for 3 seconds.



NOTE!

- When the child lock is activated, the child lock warning indicator on the screen turns on.

When the child lock is active:

The drying machine runs, or in stand-by state the indicator symbols will not change upon changing the position of the program selection button.



NOTE!

- When the drying machine is operating and the child lock is activated, double beep sound is heard when the program selector switch is turned. If the child lock is cancelled without turning the program selector button back to its original position, the program is terminated since the program selector button is turned.

5.9 Changing the program after it is started

You can change the program you selected to dry your laundry with a different program after the drying machine starts running.

- For example, Pause the program and turn the On/Off/Program Selection button to select the Extra Dry program in order to select the Extra Dry program instead of Ironing Dryness.
- Press the Start/Stand-by button to start the program.

Adding and removing clothes during stand-by. If you want to add or remove clothes to/from the drying machine after the drying program starts:

- Press the Start/Stand-by button to put the drying machine in Stand-by state. The drying operation stops.
- Open the loading door while in Stand-by state, and close the door after you remove or add laundry.
- Press the Start/Stand-by button to start the program.



NOTE!

- Adding laundry after the drying operation starts may cause the dried laundry inside the drying machine to mix with wet laundry and leave the laundry damp at the end of operation.
- Adding or removing laundry during drying may be repeated as many times as you wish. But this operation continuously interrupts the drying operation, and thus increases program duration and energy consumption. So, it is recommended to add laundry before the program starts.
- If a new program is selected by turning the program selection button while the drying machine is in stand-by, the running program terminates.



WARNING !

- Do not touch the inner surface of the drum while adding or removing clothes during a continuing program. The drum surface is hot.

5.10 Cancelling the program

If you want to cancel the program and terminate the drying operation for any reason after the drying machine starts running, Pause the program and turn the On/Off/Program Selection button; the program terminates.



WARNING !

- The inside of the drying machine shall be extremely hot when you cancel the program during machine operation, so run the refreshing program to allow it to cool down.

5.11 End of program

When the program ends, the LED's of End/Wrinkle Prevention and Fibre Filter Cleaning Warning on the program follow-up indicator turn on. Loading door can be opened and drying machine is ready for another operation. Turn the On/Off/Program Selection button to On/Off position in order to turn off the drying machine.



NOTE!

- If the Wrinkle Prevention mode is active and the laundry is not removed after the program is completed, the wrinkle prevention function activates for 2 hours to prevent the laundry inside the machine to get wrinkled. The program tumbles the laundry with 10-minute intervals to prevent them from wrinkling.

5.12 Odour feature

If your drying machine has odour feature, read the ProScent manual to use this feature.

6 Maintenance and cleaning

Service life of the product extends and frequently faced problems decrease if cleaned at regular intervals.



DANGER!

This product must be unplugged during maintenance and cleaning works (control panel, body, etc.).

6.1 Lint Filter / Loading Door Inner Surface

Lint and fiber released from the laundry to the air during the drying cycle are collected in the Lint Filter.



WARNING!

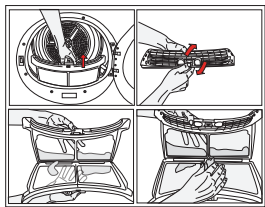
- Always clean the lint filter and the inner surfaces of the loading door after each drying process.



NOTE

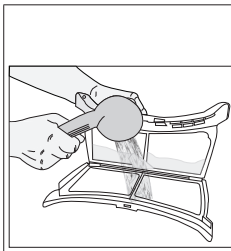
- You can clean the lint filter housing with a vacuum cleaner.

To clean the lint filter:



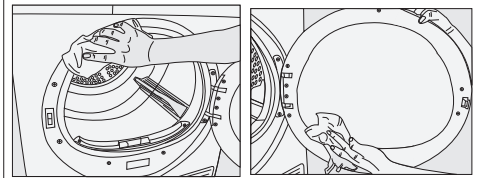
- Open the loading door.
- Remove the lint filter by pulling it up and open the lint filter.

- Clean lint, fiber, and cotton raveling by hand or with a soft piece of cloth.
- Close the lint filter and place it back into its housing.

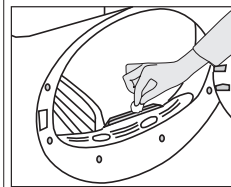


A layer can build up on the filter pores that can cause clogging of the filter after using the dryer for a while. Wash the lint filter with warm water to remove the layer that builds up on the lint filter surface. Dry the lint filter completely before reinstalling it.

- Clean the entire inner surface of the loading door and loading door gasket with a soft damp cloth.



6.2 Cleaning the sensors



There are dampness sensors in the dryer that detect whether the laundry is dry or not. To clean the sensors:

- Open the loading door of the dryer.
- Allow the machine to cool down if it is still hot due to the drying process.
- Wipe the metal surfaces of the sensor with a soft cloth, dampened with vinegar and dry them.



NOTE

- Clean metal surfaces of the sensors 4 times a year.
- Do not use metal tools when cleaning metal surfaces of the sensors.



WARNING!

- Never use solvents, cleaning agents or similar substances for cleaning due to the risk of fire and explosion!

6.3 Draining the water tank

Dampness of the laundry is removed and condensed during drying process and the water that arise accumulates in the water tank. Drain the water tank after each drying cycle.



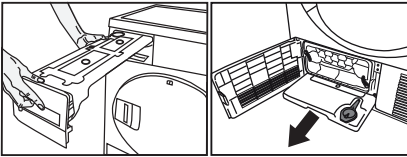
WARNING!

- Condensed water is not drinkable!
- Never remove the water tank when the program is running!

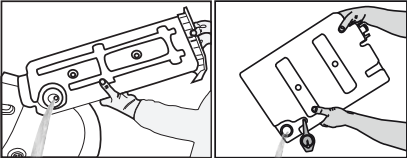
If you forget to drain the water tank, the machine will stop during the subsequent drying cycles when the water tank is full and the Water Tank warning symbol will flash. If this is the case, drain the water tank and press Start / Pause button to resume the drying cycle.

To drain the water tank:

1. Remove the water tank in the drawer or container carefully.



2. Drain the water in the tank.



- If there is lint accumulation in the funnel of the water tank, clean it under running water.
- Place the water tank into its seat.



NOTE

- If the direct water draining is used as an option, there is no need to empty the water tank.

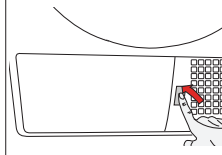
6.4 For the condenser;



NOTE

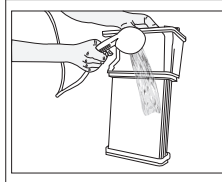
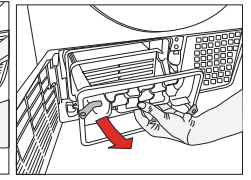
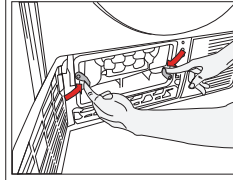
- Clean the condenser after every 30 drying cycles or once a month.

o clean the condenser:

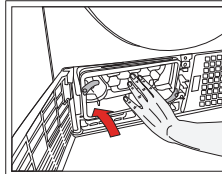


- If a drying process has been carried out, open the door of the machine and wait until it cools down

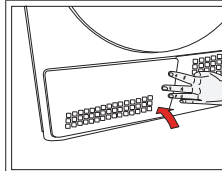
- Unlock the 2 condenser locks after opening the kick plate
- Pull out the condenser.



Clean the condenser by applying pressurized water with a shower armature and wait until the water drains.



Place the condenser in its housing. Fasten the 2 locks and make sure that they are seated securely.



Close the kick plate cover.

7 Troubleshooting

Drying operation takes too long.

Fibre filter pores might be clogged. >>> Wash the filter with warm water.
 Filter drawer might be clogged. >>> Clean the sponge and filter cloth (if any) in the filter drawer. (for the products with a heat pump)
 The condenser might be blocked. >>> Wash the condenser.(for the products with a condenser)
 The ventilation grills in front of the machine may be closed. >>> Remove any objects in front of the ventilation grills that blocks air.
 Ventilation may be inadequate because the area the machine is installed in is too small. >>> Open the door or windows to prevent the room temperature from rising very high.
 A lime layer may have accumulated on the humidity or temperature sensors. >>> Clean the humidity or temperature sensors.
 Excessive amount of laundry might be loaded. >>> Do not load the drying machine excessively.
 Laundry might not have been wrung adequately. >>> Perform a higher speed wringing on the washing machine.

Clothes come out damp after drying.

A program not suitable for the laundry type may have been used.>>> Check the maintenance labels on the clothes and select a program suitable for the clothes' type or use time programs as extra.
 Fibre filter pores might be clogged. >>> Wash the filter with warm water.
 The condenser might be blocked. >>> Wash the condenser. (for the products with a condenser)
 Filter drawer might be clogged. >>> Clean the sponge and filter cloth (if any) in the filter drawer.(For the products with a heat pump)
 Excessive amount of laundry might be loaded. >>> Do not load the drying machine excessively.
 Laundry might not have been spun adequately. >>> Perform a higher spin speed setting on the washing machine.

Drying machine does not turn on or program cannot be started. Drying machine does not run after it is configured.

Power plug might be unplugged. >>> Make sure the power cord is plugged in.
 Loading door might be open. >>> Ensure that the loading door is properly closed.
 A program might not be set or Start/Stand-by button might not be pressed. >>> Check that the program is set and it is not in Stand-by position.
 Child lock may be activated. >>> Turn off the child lock.

Program terminated prematurely for no reason.

Loading door might not be closed completely. >>> Ensure that the loading door is properly closed.
 There might be a power outage. >>> Press the Start/Stand-by button to start the program.
 Water tank may be full. >>> Empty the water tank.

Clothes have shrunk, hardened or spoiled.

A program not suitable with the laundry type might have been used. >>> Check the maintenance labels on the clothes and select a program suitable for the clothes.
 The lighting inside the drying machine does not turn on. (For models with a lamp)
 Drying machine might not be turned on with the On/Off button or program might not be selected for machines without an On/Off button. >>> Make sure that the drying machine is turned on.
 Lamp might be malfunctioning. >>> Contact Authorized Service to replace the lamp.

Filter cleaning warning symbol/LED is on/flashing.

Fibre filter might not be cleaned. >>> Clean the filter.
 The filter slot might be clogged with lint. >>> Clean the filter slot.
 A layer of fluff might have accumulated clogging up the lint filter pores. >>> Wash the filter with warm water.
 The condenser might be blocked. >>> Wash the condenser.

Water drips from the loading door.

Fibres might have gathered on the inner sides of the loading door and the loading door gasket. >>> Clean the inner surfaces of the loading door and the loading door gasket surfaces.

Loading door opens by itself.

Loading door might not be closed completely. >>> Push the loading door until the closing sound is heard.

Water tank warning symbol / led is on/flashing.

Water tank may be full. >>> Empty the water tank.
 Water discharge hose might have collapsed. >>> If the product is connected directly to the water drain check the water discharge hose.

Steam symbol is flashing.(For the products with a steam function)

Steam tank may be empty => Fill the steam tank with distilled or condensed water.

Steam programs do not start (For the products with a steam function)

Steam tank may be empty, steam tank warning icon may light up on the screen => Fill the steam tank until the steam icon goes off.

Wrinkles are not removed with wrinkle removing program. (For the products with a steam function)

Excess amount of laundry may have been placed => Place specified amount of laundry.
 Steam application time may be selected in low level => Choose a program with high amount of steam.
 After completion of the program, the laundry may have stayed in the machine for a long time => Take the laundry out as soon as the program finishes, and hang it out.

Laundry odour not lessened with the odour removal program.(For the products with an odour removal program)

Excess amount of laundry may have been placed => Place specified amount of laundry.
 Steam application time may be selected in low level => Choose a program with high amount of steam.

WARNING!

- If the problem persists after following the instructions in this section, contact your vendor or an Authorized Service. Never try to repair your product yourself.

NOTE

- In an event that you encounter an issue on any part on your appliance, you can ask for a replacement by contacting the authorized service with the appliance model number.
- Operating the appliance with non-authentic parts may lead the appliance to malfunction.
- Manufacturer and distributor are not liable for malfunctions resulting from using non-authentic parts.

PRODUCT FICHE

Complying Commission Delegated Regulation (EU) No 392/2012

Supplier name or trademark		BEKO
Model name		DS8139TX 7182483070
Rated capacity (kg)		8.0
Type of Tumble Dryer	Air Vented	-
	Condenser	•
Energy efficiency class ⁽¹⁾		B
Annual Energy Consumption (kWh) ⁽²⁾		561,1
Type of Control	Automatic	•
	Non-automatic	-
Energy consumption of the standard cotton programme at full load (kWh)		4,75
Energy consumption of the standard cotton programme at partial load (kWh)		2,53
Power consumption of the off-mode for the standard cotton programme at full load, P ₀ (W)		0,50
Power consumption of the left-on mode for the standard cotton programme at full load, P _L (W)		1,00
The duration of the left on mode (min)		30
Standard cotton programme ⁽³⁾		•
Programme time of the standard cotton programme at full load, T _{dry} (min)		142
Programme time of the standard cotton programme at partial load, T _{dry1/2} (min)		80
Weighted programme time of the standard cotton programme at full and partial load (T _w)		107
Condensation efficiency class ⁽⁴⁾		B
Average condensation efficiency of the standard cotton programme at full load, C _{dry}		81%
Average condensation efficiency of the standard cotton programme at partial load, C _{dry1/2}		81%
Weighted condensation efficiency of the standard cotton programme at full load and partial load, C ₁		81%
Sound power level for the standard cotton programme at full load ⁽⁵⁾		65
Built-in		-

• : Yes - : No

(1) Scale from A+++ (most efficient) to D (least efficient)

(2) Energy consumption based on 160 drying cycles of the standard cotton programme at full and partial load, and the consumption of the low-power modes. Actual energy consumption per cycle will depend on how the appliance is used.

(3) "Cotton cupboard dry programme" used at full and partial load is the standard drying programme to which the information in the label and the fiche relates, that this programme is suitable for drying normal wet cotton laundry and that it is the most efficient programme in terms of energy consumption for cotton

(4) Scale from G (least efficient) to A (most efficient)

(5) Weighted average value — L_{WA} expressed in dB(A) re 1 pW

Моля, първо прочетете това ръководство за потребителя!

Уважаеми Клиенти,

Благодарим Ви, че избрахте продукт на Веко. Надяваме се, че Вашият продукт, който е произведен с високо качество и технологии, ще Ви донесе най-добри резултати. Съветваме Ви да прочетете внимателно това ръководство и друга съпътстваща документация, преди да използвате Вашия продукт, и го запазете за бъдещи справки. Ако давате продукта за ползване от друго лице, уверете се, че сте му предоставили и това ръководство. Обърнете внимание на всички детайли и предупреждения, посочени в ръководството за потребителя, и следвайте инструкциите в него.

Използвайте това ръководство за модела, обозначен на заглавната страница.



- Прочетете инструкциите.

Обяснение на символите

Следните символи са използвани в това ръководство за потребителя:



ОПАСНОСТ!

- Предупреждение срещу токов удар.



ОПАСНОСТ!

- Предупреждение срещу опасност от пожар.



ПРЕДУПРЕЖДЕНИЕ !

- Предупреждение за опасни ситуации по отношение на живота и имуществото.



ПРЕДУПРЕЖДЕНИЕ !

- Предупреждение срещу горещи повърхности.



ПРЕДУПРЕЖДЕНИЕ !

- Предупреждение за опасност от изгаряне



ЗАБЕЛЕЖКА !

- Важна информация или полезни съвети относно употребата.



- Опаковките са изработени от рециклируеми материали в съответствие с нашите Национални регламенти за опазване на околната среда.

Не изхвърляйте отпадъците от опаковки заедно с битови отпадъци или други отпадъци, а ги изхвърляйте на предназначения за тази цел събирателни пунктове, определени от местните власти.



1 Важни инструкции за безопасност и опазване на околната среда



ЗАБЕЛЕЖКА !

Този раздел съдържа инструкции за безопасност, които ще Ви помогнат да предотвратите риск от нараняване или материална повреда. Неспазването на тези инструкции анулира всякакви гаранции.

1.1 Общи указания за безопасност



ПРЕДУПРЕЖДЕНИЕ !

- Сушилнята може да се използва от деца над 8-годишна възраст и от лица със забавени физически, сетивни или умствени възможности или на които им липсва опит и знания, при условие че ползването на уреда става под надзор или след обучение за безопасно използване на продукта и възможните рискове. Деца не трябва да играят с продукта. Дейностите по почистване и поддръжка не трябва да се извършват от деца, освен ако не се извършват под наблюдение.
- Деца под 3-годишна възраст трябва да се държат на безопасно разстояние, освен ако са под непрекъснат надзор.
- Регулируемите крачета не трябва да се отстраняват. Разстоянието между сушилнята и повърхността не трябва да бъде ограничено от материали като килим, дърво и тиксо. Това може да предизвика проблеми със сушилнята.



ПРЕДУПРЕЖДЕНИЕ !

- Процедурите, свързани с инсталация и ремонт, трябва винаги да се извършват от оторизиран сервиз. Производителят не носи отговорност за щети, които могат да възникнат от процедури, извършени от неоторизирани лица.
- Никога не мийте сушилнята чрез пръскане или обливане на уреда с вода! Съществува риск от токов удар!

За продукти с функция "Пара":



ПРЕДУПРЕЖДЕНИЕ !

- Използвайте само дестилирана вода или вода, кондензирана във водния резервоар на машината в програмите за пара. Не използвайте вода от чешмата или добавки. Когато се използва кондензирана вода в резервоара за вода, тя трябва да бъде филтрирана и изчистена от влакна.
- Не отваряйте вратата, докато програмата за пара е активна.
- Може да бъде изхвърлена гореща вода.
- Преди пускане на програмата за пара, петната от прането трябва да бъдат отстранени.
- Можете да поставяте само пране, което не е замърсено или оцветено, но е пропито с неприятна миризма в програмата за пара (отстраняване на миризми).
- Не използвайте комплекти за химическо чистене или допълнителни материали в програма за пара или в която и да е друга програма.

1.1.1 Електрическа безопасност



ОПАСНОСТ!

- Спазвайте инструкциите за безопасност при работа с електричество, докато свързвате уреда към електрическата мрежа по време на инсталация.
- Уредът не трябва да се захранва през външно превключващо устройство, като таймер или да бъде свързвано към верига, която редовно се включва и изключва от устройство.
- Свържете сушилнята към заземен контакт, защитен с предпазител, при напрежение, съответстващо на посоченото на етикета. Монтажът за заземяване трябва да се извършва от квалифициран електротехник. Нашето дружество не носи отговорност за щети, които може да възникнат, когато сушилнята се използва без заземяване, в съответствие с местните разпоредби.
- Напрежението и допустимата защита срещу напрежение са отбелязани върху табелката на етикета.
- Напрежението, посочено на етикета на продукта, трябва да съответства на това на Вашата електрическа мрежа.
- Изключете сушилнята, когато не е в работен режим.
- Изключете сушилнята от електрическата мрежа по време на монтаж, поддръжка, почистване и ремонтни работи.
- Не пипайте щепсела с мокри ръце! Никога не изключвайте чрез издърпване на кабела, винаги изваждайте кабела, като придържате щепсела с ръка.



ОПАСНОСТ!

- Не използвайте удължители, разклонители или адаптери за свързване на сушилнята към захранването, за да намалите риска от пожар и токов удар.
- Щепселът на захранващия кабел трябва да бъде лесно достъпен след инсталацията.
- Повреден захранващ кабел трябва да се смени след уведомяване на оторизиран сервиз.
- Ако сушилнята е повредена, повече не трябва да се използва, освен ако е ремонтирана от оторизиран сервизен агент! Съществува риск от токов удар!

1.1.2 Безопасност на продукта



ОПАСНОСТ!

- **Важни указания относно предотвратяване на опасността от пожар:**
По-долу са посочени дрехи или предмети, които не трябва да се сушат в сушилнята с оглед на опасността от пожар.
- Неизпрано пране
- Предмети, замърсени с масла, ацетон, спирт, нафта, керосин, препарати за отстраняване на петна, терпентин, парафин или препарати за премахване на парафин трябва да се измиват обилно с гореща вода и с почистващ препарат, преди да бъдат изсушени в сушилнята.



ОПАСНОСТ!

- Поради тази причина по-специално предмети, които съдържат горепосочените петна, трябва да се измиват много добре, като за тази цел се използва подходящ препарат и се избере висока температура за изплакване.
- Описаните по-долу дрехи или предмети не трябва да се сушат в сушилнята поради опасността от пожар:
- Облекла или възглавници, ватирани с порест каучук (латекс пяна), душ бонета, водоустойчиви текстилни материали с гумена армировка и гумени подложки.
- Облекло, почиствано с индустриални химикали.

Предмети като запалка, кибрит, монети, метални части, игли и т.н. може да повредят устройството на барабана или може да предизвикат функционални проблеми. Затова проверете прането, което ще бъде заредено в сушилнята. Никога не спирайте сушилнята преди приключване на програмата. Ако се налага да го направите, извадете бързо цялото пране и го оставете да се разсее топлината.

- Дрехи, които са се изплакнали недостатъчно, могат да се samozапалят и дори могат да се запалят след приключване на сушенето.
- Необходима е достатъчно вентилация, за да се предотврати изпускането на газове от устройства, работещи с други видове горива, включително открит пламък, който се натрупва в помещението поради обратен ефект на огъня.



ПРЕДУПРЕЖДЕНИЕ !

- Бельо, съдържащо метални подсилващи елементи, не трябва да се суши в сушилнята. Сушилнята може да се повреди, ако металните аксесоари се откачат и се счупят по време на сушене.



ЗАБЕЛЕЖКА !

- Използвайте омекотители и други подобни продукти в съответствие с инструкциите на производителите им.
- Винаги почиствайте филтъра за мъх, преди или след всяко зареждане. Никога не използвайте сушилнята без инсталиран филтър за мъх.



ПРЕДУПРЕЖДЕНИЕ !

- Никога не се опитвайте да поправите сушилнята самостоятелно. Не правете никакви опити за ремонт или подмяна на продукта, дори ако имате познания или способности да извършите необходимата процедура, освен ако не е ясно посочено в инструкциите за потребителя или публикуваното ръководство за сервизно обслужване. В противен случай може да поставите в опасност собствения си живот и живота на другите.
- Не трябва да има заключваща, плъзгаща се или врата с панти, която може да блокира отварянето на люка на мястото, където ще да бъде инсталирана Вашата сушилня.
- Инсталирайте сушилнята на места, подходящи за домашна употреба. (Баня, затворена тераса, гараж и т.н.)



ПРЕДУПРЕЖДЕНИЕ !

- Уверете се, че домашни животни не могат да влязат в сушилнята. Проверете вътрешността на сушилнята, преди да я пуснете в работен режим.
- Не се облягайте на люка на сушилнята, когато е отворена, в противен случай може да се откачи.
- Не допускате да се натрупва мъх около барабана на сушилнята.

1.2 Монтаж над пералня

- Трябва да се използва фиксиращо устройство между двата уреда, когато монтирате сушилнята над пералня. Устройството за монтаж трябва да се инсталира от оторизиран сервизен агент.
- Общото тегло на пералнята и сушилнята – с пълно натоварване, когато са поставени една върху друга, достига до около 180 kg. Поставете двата уреда върху твърда повърхност, който има достатъчна товароносимост!



ПРЕДУПРЕЖДЕНИЕ !

- Пералнята не може да бъде поставена върху сушилнята. Обърнете внимание на горепосочените предупреждения при монтажа на Вашата пералня.

Таблица за инсталиране на пералня и сушилня

Дълбочина на сушилнята	Дълбочина на пералната машина			
	62 cm	60 cm	54 cm	< 50 cm
54 cm	Може да се инсталира		Не може да се инсталира	
60 cm	Може да се инсталира	Не може да се инсталира		

1.3 Предназначение

- Сушилнята е предназначен за домашна употреба. Този уред не е подходящ за използване с търговска цел и трябва да се използва само по предназначение.
- Използвайте сушилнята само за сушене на пране, което е обозначено по съответния начин.

- Производителят отказва всякаква отговорност, възникнала поради неправилно използване или транспортиране.
- Срокът на експлоатация на закупената от Вас сушилня е 10 години. През този период ще бъдат осигурени оригинални резервни части за нормална работа на сушилнята.

1.4 Безопасност за децата

- Опаковъчните материали крият опасност за децата. Съхранявайте опаковъчни материали на място, далеч от достъпа на деца.
- Електрическите продукти крият опасност за децата. Дръжте децата далеч от продукта, когато е в работен режим. Не им позволявайте да пипат сушилнята. Използвайте функцията за защита от деца, за да ги предпазите от вмешателство в работата на сушилнята.



ЗАБЕЛЕЖКА !

- Защитата от деца се намира върху контролния панел. (Вж. Защита от деца)

- Дръжте люка затворен дори когато сушилнята не е в работен режим.

1.5 Съвместимост с WEEE Директива за ихвърляне на отпадъчни продукти:

Продуктът отговаря на изискванията на директивата на ЕС за ихвърляне на отпадъчни продукти (2012/19/EU). Този продукт носи класификационен символ за отпадъчно електрическо и електронно оборудване (WEEE).



Този символ показва, че продуктът не бива да се изхвърля с друга несортирана битова смет в края на полезния си живот. Използваният уред трябва да се върне в оторизиран пункт за рециклиране на електрически и електронни уреди. За да откриете тези пунктове за събиране, моля обърнете се към местния орган на реда или търговецът, от който е закупен продуктът. Всяко домакинство изпълнява важна роля в събирането и рециклирането на използвани уреди. Правилното ихвърляне на използвани уреди спомага за предотвратяването на потенциални негативни последици върху околната среда и човешкото здраве.

1.6 Съвместимост с директивата за ограничаване на употребата на определени опасни вещества

Закупеният от вас продукт отговаря на изискванията на директивата за ограничаване на употребата на определени опасни вещества на ЕС (2011/65/EU). Той не съдържа никой от вредните и забранени материали, описани в Директивата.

1.7 Информация за опаковката

Опаковката на продукта е изготвена от подлежащи на рециклиране материали в съответствие с национално- то ни законодателство. Не изхвърляйте опаковъчните материали с би- тови или други отпадъци. Отнесете ги в център за събиране на опако- въчни материали, посочен от мест- ните власти.

1.8 Технически спецификации

ВГ

Височина (регулируема)	84,6 cm / 86,6 cm*
Широчина	59,7 cm
Дълбочина	58,9 cm
Капацитет (макс)	8 кг**
Нетно тегло (\pm %10)	34,5 кг
Напрежение	Виж етикета с данни***
Номинал на входящото напрежение	
Код на модела	

* Мин. височина: Височина с прибрани регулируеми крачета.

Макс. височина: Височина с максимално разтворени регулируеми крачета.

** Тегло на сухо пране преди изплакване.

*** Етикетът се намира зад люка на сушилнята.

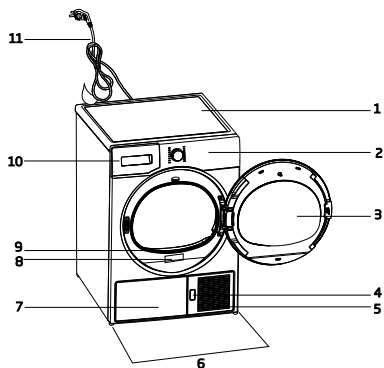


ЗАБЕЛЕЖКА !

- Техническите спецификации на сушилнята са обект на спецификация без предварително известие с цел подобряване на качеството на продукта.
- Фигурите в това ръководство са схематични и могат да не отговарят точно на продукта.
- Стойностите върху маркерите на сушилнята или в друга публикувана документация, съпътстваща сушилнята, са получени в лабораторни условия и отговарят на съответните стандарти. Същите могат да варират в зависимост от експлоатационните условия и условията на околната среда.


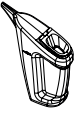
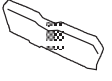



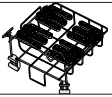



2 Вашата сушилня

2.1 Преглед



1. Горен панел
2. Панел за управление
3. Люк на сушилнята
4. Бутон за отваряне на планката за свързка
5. Вентилационни решетки
6. Регулируеми крачета
7. В моделите, где резервуар е разположен под изделията, резервуар за вода е наоѓа се внатрешно на панелот
8. Типова табелка
9. Филтър од влакна
10. Издвиглив ящик за воден резервуар (в моделите, где резервуар е наоѓа се погоре)
11. Заштитен кабел

2.2 Съдържание на опаковката

	1. Маркуч за източване на водата*		6. Контейнер за пълнене на вода*
	2. Резервна гъба за филтърното чекмедже*		7. Чиста вода*
	3. Ръководство на потребителя*		8. Ароматни капсули*
	4. Кошница за сушене*		9. Четка*
	5. Ръководство на потребителя за кошницата за сушене*		10. Филтерна кърпа*

*Може да са вклучени в обема на доставката в зависимоост од модела на Вашиот уред.

3 Инсталация

Преди се обадите на най-близкия оторизиран сервиз за монтаж на сушилнята, уверете се, че електрическата инсталация и каналът за източване на водата са подходящи съгласно инструкциите в Ръководството за потребителя. Ако не са подходящи, свържете се с квалифициран електротехник и техник, за да се осигуряват необходимите условия.



ЗАБЕЛЕЖКА !

- Подготовка на мястото за поставяне на сушилнята, както и на електрическата инсталация и канализацията в рамките на отговорността на клиента.



ПРЕДУПРЕЖДЕНИЕ !

- Преди монтаж, проверете визуално дали по сушилнята няма никакви дефекти. Ако сушилнята е повредена, не я инсталирайте. Повредените продукти крият рискове за Вашата безопасност.

3.1 Подходящо място за монтаж

- Инсталирайте сушилнята върху стабилна и равна повърхност.
- Сушилнята е тежък уред. Не я премествайте сами.
- Осигурете на сушилнята добре проветрена среда, без прах.
- Разстоянието между сушилнята и повърхността не трябва да бъде ограничено от материали като килим, дърво и тиксо.
- Не покривайте вентилационните решетки на сушилнята.
- Не трябва да има заключваща, плъзгаща се или врата с панти, която може да блокира отварянето на люка на мястото, където Вашата сушилня ще бъде инсталирана.
- След като сушилнята е инсталирана, трябва да остане на същото място, където са направени връзките. Когато инсталирате сушилнята, уверете се, че задната стена не се докосва до нищо (кран, контакт и т.н.).
- Поставете сушилнята най-малко на 1 см от краищата на други мебели.
- Вашата сушилня може да работи при температура между +5°C и +35°C. Ако условията на работа са различни от този диапазон, нормалната работа на сушилнята ще бъде нарушена и уредът може да се повреди.

- Задната повърхност на сушилнята трябва да се намира срещу стена.



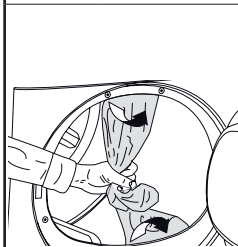
ОПАСНОСТ!

- Не поставяйте сушилнята върху захранващия кабел.

3.2 Премахване на модула за безопасен превоз



ПРЕДУПРЕЖДЕНИЕ !

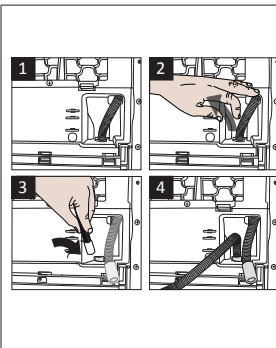


- Извадете модула за безопасен превоз, преди да използвате сушилнята за първи път.
- Ако страната на отваряне на вратата на Вашия уред може да бъде променена, вижте инструкциите за монтиране на реверсивни врати.

3.3 Свързване към канала

Можете директно да източите натрупаната вода през маркуча за източване на водата, доставен заедно с продукта, вместо периодично да източвате водата, събрана в резервоара.

Свързване на маркуча за оттичане на водата



1-2

Издърпайте с ръка маркуча от задната страна на сушилнята, за да го отстраните от мястото му на свързване. Не използвайте никакви инструменти за отстраняване на маркуча.

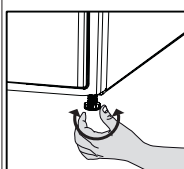
- 3 Свържете единия край на маркуча за източване, доставен заедно със сушилнята, с точката на свързване, откъдето сте извадили маркуча в предишната стъпка.
- 4 Свържете другия край на маркуча за източване директно към канала за мръсна вода или мивката.



ЗАБЕЛЕЖКА !

- Маркучът за оттичане на водата трябва да бъде прикрепен на максимална височина 80 см.
- Уверете се, че маркучът за оттичане на водата не е застъпен и не е прегънат между канала и уреда.
- Ако има комплект аксесоари, доставен с вашия продукт, моля вижте подробното описание.

3.4 Регулиране на крачетата



- Завъртете крачетата наляво или надясно, докато сушилнята бъде нивелирана и устойчива.

3.5 Транспортиране на сушилнята

Източете водата, която е останала вътре в сушилнята.

Ако е направено пряко свързване за оттичане на водата, тогава отстранете връзките на маркучите.



ПРЕДУПРЕЖДЕНИЕ !

- Ние препоръчваме пренасянето на сушилнята да стане в изправено положение. Ако не е възможно уредът да се носи в изправено положение, ние препоръчваме да го носите чрез леко накланяне на дясната страна, погледнато отпред.

3.6 Смяна на лампата за осветление

Ако в сушилнята се използва лампа за осветление Свържете се с оторизиран сервиз, за да смените крушката/светодиодната светлина, използвана за осветление на сушилнята.

Лампата(ите), използвани в този уред, не е(са) подходяща(и) за осветяване на битова стая.

Употребата по предназначение на тази лампа е да помогне на потребителя да постави по удобен начин прането в сушилнята.

4 Подготовка

4.1 Пране, подходящо за сушене в сушилня

Винаги спазвайте инструкциите върху етикетите на дрехите. Сушете само дрехите, върху чиито етикети е посочено, че са подходящи за сушене в сушилня.

4.2 Пране, неподходящо за сушене в сушилня



Артикулите с този символ не трябва да се сушат в сушилня.



ЗАБЕЛЕЖКА !

- Деликатни бродирани тъкани, вълнени, копринени дрехи, деликатни и ценни тъкани, херметически затворени предмети и тюлени завеси не са подходящи за машинно сушене.

4.3 Подготовка на прането за сушене

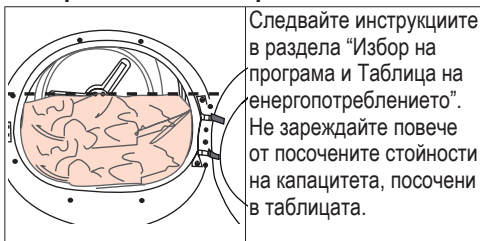
- Дрехите може да се оплетат след края на прането. Разделете дрехите в прането, преди да ги поставите в сушилнята.
- Дрехи с метални аксесоари като ципове, трябва да се сушат обърнати с опакото навън.
- Закрепете здраво ципове, куките и катарамии, както и копчета на чаршафи.

4.4 Съвети за пестене на енергия

- Центрофугирайте прането на възможно най-високата скорост, когато се изплаква. Така се съкращава времето за сушене и консумацията на енергия.
- Сортирайте прането в зависимост от вида и плътността на тъканите. Сушете едновременно еднотипно пране. Например първо тънки кухненски кърпи и покривки, а след това поплътни кърпи за баня.
- Следвайте инструкциите в ръководството на потребителя за избор на програма.
- Не отваряйте люка на уреда по време на сушене, освен ако е необходимо. Ако непременно трябва да отворите люка на сушилнята, не я дръжте отворена за дълго време.
- Не добавяйте мокро пране, докато сушилнята е в режим на работа.
- За модели с кондензатор: почиствайте редовно кондензатора веднъж на месец или след всеки 30 цикъла.

- Почиствайте филтъра периодично, когато има видимо събиране на въздух или когато символът светва, ако има наличен предупредителен символ за почистване на филтър на чекмеджето
- За модели с димоотводи: спазвайте инструкциите за свързване на димоотвода и почиствайте димоотвода.
- По време на процеса на сушене протвърявайте помещението, в което сте инсталирали сушилнята.

4.5 Правилно натоварване



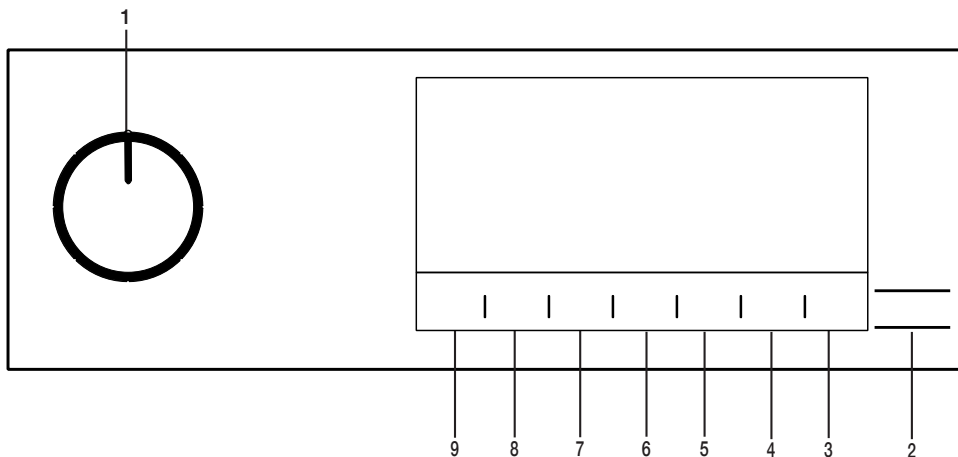
Примерни стойности на препоръчително тегло.

Пране	Приблизително тегло (г)*	Пране	Приблизително тегло (г)*
Памучни покривала (двойни)	1500	Блузи	150
Памучни покривала (единични)	1000	Памучни ризи	300
Спално бельо (двойно)	500	Ризи	250
Спално бельо (единично)	350	Памучни рокли	500
Големи покривки за маса	700	Рокли	350
Малки покривки за маса	250	Дънки	700
Салфетки за чай	100	Носни кърпички (10 броя)	100
Хавлии за баня	700	Тениски	125
Кърпи за ръце	350		

* Тегло на сухо пране преди изплакване.

5 Включване на продукта

5.1 Контролен панел



1. Бутон за избор на Вкл./Изкл./Програма
2. Бутон Старт / Режим на готовност
3. Бутон за осветление на барабана
4. Бутон за избор на крайно време.
5. Бутон за избор на времева програма
6. Бутон за избор на ниска температура
7. Бутон за звуково предупреждение и избор на защитен бутон за деца
8. Бутон за избор на предпазване от намачкване.
9. Бутон за избор на ниво на сушене.

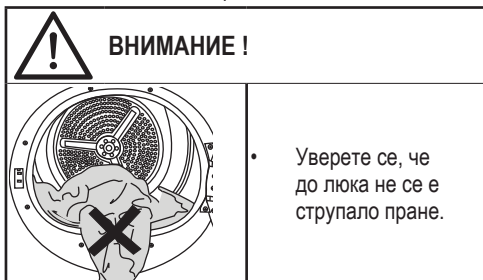
5.2 Символи



5.3. Подготовка на сушилнята

- Свържете сушилнята.
- Отворете люка на сушилнята.
- Поставете прането в машината без да го тъпчете.
- Натиснете и затворете люка.

- Изберете желаната програма с помощта на бутона Вкл./Изкл./Програма, машината ще се включи.



i ЗАБЕЛЕЖКА!

- Избирането на програма с помощта на бутона Вкл./изкл./Програма не означава, че програмата е стартирана. Натиснете бутона Старт/Режим на готовност, за да стартирате програмата.

5.4 Избор на програма и таблица на потреблението на енергия

BG				
Програми	Описание на програмите	Капацитет (кг)	Скорост на въртене на машината (об/м)	Време на сушене (минути)
Памук	Можете да изсушите своя термоустойчив памучен текстил с този цикъл. Избира се настройка за сушене, която е подходяща за дебелината на прането, което трябва да бъде изсушено, и желаното ниво на сухота.	8	1000	150
Памук еко	Еднослоен, ежедневен памучен текстил се суши възможно най-икономично.	8	1000	142
Памучно пране, изсушени за гладене	Еднослоен, ежедневен памучен текстил се суши до леко влажно състояние, така че да е готов за гладене.	8	1000	100
Изкуствени материји	Можете да изсушите целия си синтетичен текстил с този цикъл. Избира се настройка за сушене, която е подходяща за желаното ниво на сухота.	4	800	55
Смесено	Използвайте тази програма за сушене на дънки, които се центрофугират при високи обороти в сушилнята. С тази програма могат да се сушат спортни и фирнес облекла.	4	1000	83
Хавлиена кърпа	Кърпи за сушене като кухненска кърпа, кърпа за баня и кърпа за ръце.	5	1000	110
Деликатни тъкани	Можете да изсушавате вашето пране от деликатни тъкани или пране с етикет за ръчно пране (копринени блузи, тънко бельо и т.н.) на ниска температура на тази програма.	2	1200	35
спорт (Goretex)	С тази програма можете да изсушите еднопластовите си спортни дрехи за ежедневна употреба от синтетични, памучни или смесени тъкани.	4	1000	92
Освежаване (освежаване на вълна)	Вентилирайте за 10 мин. без вдухване на горещ въздух. Можете да проветрявате памучните и ленените дрехи, които са били обработвани продължително време с тази програма, за да премахнете миризмата. Можете да използвате тази програма, за да проветрявате и омекотявате вълнени дрехи, които могат да се перат в пералнята. Не използвайте за пълно изсушаване.	-	-	10
Сушилня/време за сушене	Можете да изберете от програмите за време между 10 и 160 минути, за да постигнете желаното ниво на сушене при ниска температура. В тази програма операциите на сушилнята се запазват за определено време, независимо от сухотата на прането. Този продукт може да се използва с кошница за изсушаване като опция. За продукти, които се продават без кошница, можете да получите кошница от упълномощен сервиз и да използвате програмите за сушене, посочени по-горе. За подробности относно използването, вижте ръководството за потребителя на кошницата за сушене.	-	-	-

Деним	Можете да изсушавате вашите панталони, поли, ризи или якета от деним на тази програма.	4	1200	80
На открито	С тази програма можете да изсушите многопластовите си текстилни продукти, изработени от синтетични, памучни или смесени тъкани, използвани за дейности и спорт на открито.	2	1000	60
Ежедневно изпиране	С тази програма можете да изсушите както памучно, така и синтетично пране. С тази програма могат да се сушат спортни и фирнес облекла.	4	1000	83
Ризи	Изсушава ризите по по-деликатен начин, причинява по-малко намачкване и улеснява гладенето.	1,5	1200	35
Ежедневно пране	Използвайте тази програма, за да имате 2 ризи готови за гладене.	0,5	1200	15
Хигиена (BabyProtect+)	Това е дълга програма, която можете да използвате за дрехите (бебешки дрехи, кърпи, бельо и т.н.), които се нуждаят от хигиенизиране. Хигиенизиране е снабдена с висока температура ((Тази програма е идентифицирана и одобрена от английската "Британска фондация" (Allergy UK).))	5	800	105
Консумация на енергия				
Програми	Капацитет (кг)	Скорост на въртене на машината (об/м)	Приблизително количество остатъчна влага	Консумация на енергия kWh
Памук еко*	8	1000	60%	4.75
Памучно пране, изсушени за гладене	8	1000	60%	3.25
Синтетично пране, изсушено за гардероба	4	800	40%	1.80
	Програмата "Памук еко", използвана при пълно и частично натоварване, е стандартната програма за сушене, за която се отнася информацията на етикета и във фиша, че тази програма е подходяща за сушене на нормално влажно памучно пране и че тя е най-ефективната програма по отношение на консумацията на енергия за памук.			

* : Стандартна програма Енергиен Етикет (EN 61121) Всички стойности в таблицата са определени съгласно стандарта EN 61121 Стойностите на потреблението може да варират от стойностите в диаграмата в зависимост от типа пране, скоростта на изстискване, условията на околната среда и нивата на напрежение.



Allergy UK е запазената марка на Британската Фондация по Алергиите (British Allergy Foundation). Печатът на одобрение е създаден, за да ръководи хората, които искат

съвет, че продуктът значително намалява количеството на алергените в среда, в която има алергични хора или продуктът ограничава / намалява / елиминира алергените. Целта е да се предоставят доказателства, че продуктите са научно изпитани или анализирани, за да дадат измерими резултати.

5.5 Допълнителни функции

Ниво на сушене

Бутонът за настройка на сушене се използва за регулиране на желаната сухота. Продължителността на програмата може да се променя в зависимост от избора.



ЗАБЕЛЕЖКА!

- Можете да изберете тази функция само преди да стартирате програмата.

Предотвратяване от намачкване

Можете да включите и изключите функцията за предотвратяване от намачкване, като натиснете бутона за избор на предпазване от намачкване. Ако няма да извадите прането веднага след приключване на програмата, може да използвате функция за предотвратяване от намачкване, за да предпазите прането от намачкване.

Звуково предупреждение

Сушилнята издава звуково предупреждение, когато програмата е свършила. Натиснете бутона „Звуково предупреждение“, ако не искате звуково предупреждение. Когато натиснете бутона за звуково предупреждение, светлината угасва и не издава звук, когато програмата приключи.



ЗАБЕЛЕЖКА!

- Можете да активирате тази функция преди или след стартиране на програмата.

Ниска температура

Можете да активирате тази функция само преди да стартирате програмата. Можете да активирате тази функция, ако искате да изсушите прането си на по-ниска температура. Продължителността на програмата ще бъде по-дълга, след като се активира.

Отложен край

С функцията “Отложен край” можете да отложите крайното време до 24 часа.

1. Отворете люка на сушилнята и поставете прането.
2. Изберете програмата за сушене.
3. Натиснете бутона “Отложен край” и задайте желаното от Вас време на отложения старт. Светодиодът за отложен край светва. (Когато натиснете и задържите бутона, отложеният край продължава без спиране).
4. Натиснете бутона Старт / Режим на готовност. Започва отброяването на отложения край. Знакът „:“ в средата на желания отложен край започва да мига.



ЗАБЕЛЕЖКА!

- В рамките на отложения край можете да добавяте или махате пране. Показаното време е сбор от времето за нормално сушене и отложения край. Светодиодът “Отложен край” ще изгасне в края на отброяването, сушенето започва и светодиодът за сушене светва.

Промяна на функцията с отложен край

Ако искате да промените продължителността по време на обратното броене: Поставете програмата на пауза и натиснете бутона за включване / изключване / избор на програма и отменете програмата. Изберете желаната от Вас програма и повторете процеса за избор на отложен край.

Отмяна на функцията Отложен край
Ако искате да отмените зададеното отброяване на отложен край и да стартирате програмата веднага: Поставете програмата на пауза и натиснете бутона за включване / изключване / избор на програма и отменете програмата. Изберете желаната програма и натиснете бутона “Старт / Пауза”.

Светлина в барабана

Можете да включите и изключите светлината на барабана, като натиснете този бутон. Светлината се включва, когато бутонът е натиснат, и се изключва след определено време.

5.6 Предупредителни индикации



ЗАБЕЛЕЖКА!

- Предупредителните индикатори могат да се различават в зависимост от модела на Вашия уред.

Почистване на филтъра

Когато програмата приключи, предупредителният индикатор за почистване на филтъра светва.

Резервоар за вода

Ако резервоарът за вода се напълни, докато програмата все още е активна, предупредителният индикатор започва да мига и машината преминава в режим на готовност. В този случай изпразнете резервоара за вода и стартирайте програмата с помощта на бутона Старт/Режим на готовност. Предупредителните индикатори изгасват, а програмата се възобновява.

Почистване на чекмеджето на филтъра / топлообменника

Предупредителният символ мига периодично, за да напомни, че филтърът на чекмеджето трябва да се почисти.

5.7 Стартиране на програмата

Натиснете бутона Старт/Режим на готовност, за да стартирате за програмата.

Индикаторите “Старт/Режим на готовност” ще светнат, за да покаже, че програмата се е стартирала.

5.8 Защита от деца

Сушилнята има защита от деца, която не позволява прекъсване на програма при натискане на някой бутон. Ако защитата от деца е активирана, всички бутони на панела, с изключение на бутона за избор на програма Вкл./Изкл. са деактивирани. Натиснете бутона за Звуково Предупреждение в продължение на 3 секунди за активиране на функцията Защита от деца. Функцията “Защита от деца” трябва да се деактивира, за да можете да стартирате нова програма след приключване на текущата, или за да можете да се намесите в програмата. За да деактивирате защитата от деца, задържете натиснати същите бутони за 3 секунди.



ЗАБЕЛЕЖКА!

- Когато функцията “Защита от деца” е активирана, предупредителният индикатор на екрана светва.

Когато е активирана функцията Защита от деца е активирана:

Когато сушилнята работи или е в режим на готовност, индикаторните символи няма да се променят при промяна на позицията на бутона за избор на програма.



ЗАБЕЛЕЖКА!

- Когато сушилнята работи и функцията “Защита от деца” е активирана, два пъти прозвучава звуков сигнал при натискане на бутона за избор на програма. Ако функцията “Защита от деца” бъде отменена, без да завъртите бутона за избор на програма обратно в първоначалното си положение, програмата се прекратява, тъй като бутонът за избор на програма е завъртян.

5.9 Промяна на програмата след нейното стартиране

- Можете да промените програмата, която сте избрали, за да изсушите прането с друга програма, след като сушилнята започне да работи.
- Например поставете програмата на пауза и завъртете бутона Включване / Изключване / Избор на програма, за да изберете програмата Extra Dry вместо Ironing Dryness.

Добавяне и изваждане на дрехи по време а режима на готовност

Ако искате да добавяте в или изваждате дрехи от сушилнята след стартиране на програмата за сушене:

- Натиснете бутона Старт/Режим на готовност, за да поставите сушилнята в режим на готовност. Сушенето спира.
- Отворете люка докато сушилнята е в режим на готовност и затворете вратата след добавяне или изваждане на пране.
- Натиснете бутона Старт/Режим на готовност, за да стартирате за програмата.



ЗАБЕЛЕЖКА!

- Добавянето на пране след стартиране на сушенето може да доведе до смесване на сухото пране в машината с мокро пране и оставяне на прането във влажна среда в края на операцията.
- Добавянето или премахването на прането по време на сушенето може да се повтори толкова пъти, колкото желаете. Но тази операция непрекъснато прекъсва сушенето и по този начин увеличава продължителността на програмата и консумацията на енергия. Поради това се препоръчва да добавяте пране, преди да стартирате програмата.
- Ако се избере нова програма чрез завъртане на бутона за избор на програма, докато сушилната е в режим на готовност, текущата програма се прекъсва.



ЗАБЕЛЕЖКА!

- Ако прането не е извадено след приключване на програмата, функцията за Предотвратяване от Намачкване се активира за 2 часа, за да се избегне намачкването на прането в сушилната. Програмата завърта прането на интервали от 10 минути, за да се избегне неговото набръчкване.

5.12 Функция за миризми

Ако вашата сушилна има функция за миризми, прочетете ръководството на ProScent, за да използвате тази функция.



ВНИМАНИЕ !

- Не докосвайте вътрешната повърхност на барабана, докато добавяте или изваждате дрехи по време на работеща програма. Повърхността на барабана е гореща.

5.10 Прекратяване на програмата

Ако искате да отмените програмата и да прекратите сушенето по някаква причина, след като сушилната машина започне да работи, поставете програмата на пауза и завъртете бутона Включване / Изключване / Избор на програма; програмата се прекратява.



ВНИМАНИЕ !

- Вътрешността на сушилната е много гореща, когато прекъснете програмата, докато машината работи, затова стартирайте програмата за опресняване, за да я охладите.

5.11 Край на програмата

Когато програмата приключи, светодиодният индикатор за Край / Предотвратяване от Намачкване и Предупреждение за почистване на влакнения филтър върху индикатора за проследяване на програмата се включва. Люкът може да се отвори и сушилната е готова за следващия цикъл. Завъртете бутона Вкл. / Изкл. / Избор на програма в положение Вкл. / Изкл., за да изключите сушилната.

6 Поддръжка и почистване

Продължителността на живот на продукта се удължава и честотата на обичайните проблеми намалява, ако уредът се почиства редовно.



ОПАСНОСТ!

- Уредът трябва да бъде изключен от контакта при поддръжка и почистване (на контролен панел, корпус и т.н.).

6.1 Почистване на филтъра за мъх / Вътрешна повърхност на люка

Платът и влакната, които се отделят от прането във въздуха по време на цикъла на сушене, се събират във филтъра за мъх.



ПРЕДУПРЕЖДЕНИЕ !

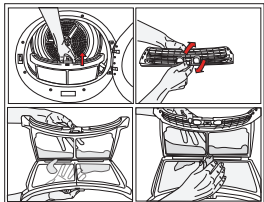
- Винаги почиствайте филтъра за мъх и вътрешните повърхности на люка на уреда след всеки процес на сушене.



ЗАБЕЛЕЖКА !

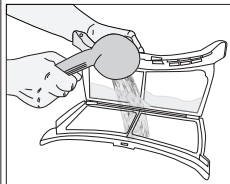
- Можете да почистите гнездото на филтъра за мъх с прахосмукачка.

За почистване на филтъра за мъх:



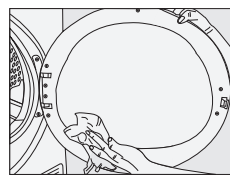
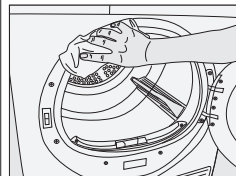
- Отворете люка на сушилнята.
- Извадете филтъра за мъх, като го издърпате нагоре, и отворете филтъра за мъх.

- Почистете мъха, влакната и памучните нишки с ръка или с парче мек плат.
- Затворете филтъра за мъх и го поставете обратно в гнездото му.

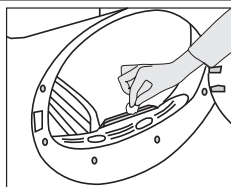


Върху порите на филтъра може да се натрупа слой, който може да доведе до запушване на филтъра след определено време на ползване на сушилнята. Измийте филтъра за мъх с топла вода за премахване на натрупалия се слой върху повърхността на филтъра за мъх. Подсушете изцяло филтъра за мъх, преди да го поставите обратно в гнездото.

- Почистете цялата вътрешна повърхност на люка и уплътнението на люка с мека влажна кърпа.



6.2 Почистване на сензора



В сушилнята има сензори за влага, които регистрират дали прането е сухо или не. За почистване на сензорите:

- Отворете люка на сушилнята.
- Оставете уреда да се охлади, ако все още е горещ поради процеса на сушене.
- Избършете металните повърхности на сензора с мека кърпа, напоена с оцет, и ги оставете да изсъхнат.



ЗАБЕЛЕЖКА !

- Почиствайте металните повърхности на сензорите четири пъти годишно.
- Не използвайте метални инструменти при почистване на металните повърхности на сензорите.



ПРЕДУПРЕЖДЕНИЕ !

- Никого не използвайте разтворители, почистващи препарати или други подобни вещества за почистване поради риск от пожар и експлозия!

6.3 Източване на резервоара за вода

Източвайте резервоара за вода след всеки цикъл на сушене.



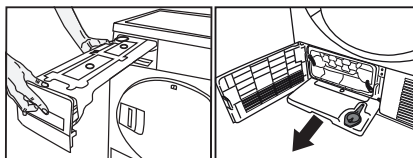
ПРЕДУПРЕЖДЕНИЕ !

- Кондензираната вода не е годна за пиене!
- Никого не изваждайте резервоара за вода, докато програмата е в работен режим!

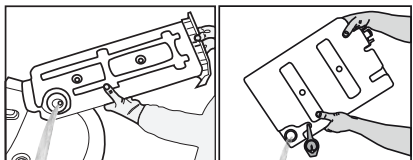
Ако сте пропуснали да източите резервоара за вода, сушилната ще спре по време на следващите цикли на сушене, когато резервоарът за вода е пълен и започне да мига предупредителният символ за Водния резервоар. Ако това се случи, изпразнете резервоара за вода и натиснете бутона Start / Pause, за да възобновите цикъла на сушене.

За да източите резервоара за вода:

1. Извадете внимателно резервоара за вода в чекмеджето или контейнера.



2. Изхвърлете водата от резервоара.



3. Ако има натрупване на мъх във фунията на резервоара за вода, почистете под течаща вода.

4. Поставете резервоара за вода обратно на мястото му.



ЗАБЕЛЕЖКА !

- Ако се използва опцията за директно източване на водата, не е необходимо да се изпразва резервоара.

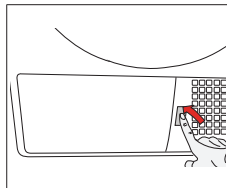
За кондензатора

Топлият и влажен въздух в кондензатора се охлажда от студения въздух в стаята. По този начин, влажният въздух, който циркулира в сушилната се кондензира и се кондензира в резервоара.



ЗАБЕЛЕЖКА !

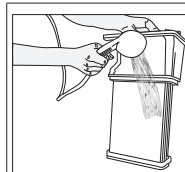
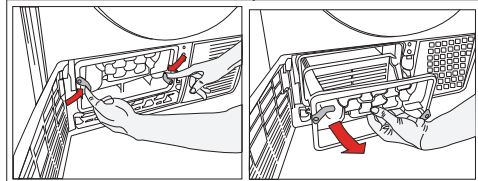
- Почиствайте кондензатора след всеки 30 сушилни цикъла, или веднъж в месеца За да почистите кондензатора:



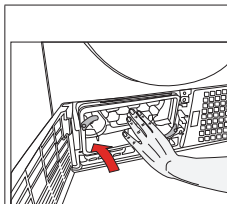
- Ако е извършен сушилен цикъл, отворете вратата на машината и изчакайте да се охлади.

- Отпочтайте двете заключалки на кондензатора след като отворите долния капак.

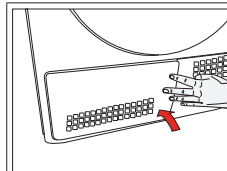
- Извадете кондензатора.



- Почистете кондензатора под водна струя със специален душ и изчакайте водата да се стече.



- Поставете кондензатора в гнездото му. Затегнете двете заключалки и проверете дали са добре закрепени на мястото си.



- Затворете долния капак.

7 Отстраняване на неизправности

Сушенето продължава твърде дълго. Порите на филтъра от фибростъкло може да са запушени. >>> Измийте филтъра от фибростъкло с топла вода. Чекмеджето на филтъра може да е задръстен. >>> Почистете гъбата и филтърната кърпа (ако има такива) в чекмеджето на филтъра. (за продуктите с термопомпа) Кондензаторът може да е блокирал. >>> Измийте кондензатора.(за продуктите с кондензатор) Вентилационните решетки пред уреда може да са затворени. >>> Отстранете всички предмети в предната част на вентилационните решетки, които блокират въздуха. Вентилацията може да е недостатъчна, тъй като зоната, в която е инсталиран уредът, е твърде малка. >>> Отворете вратата или прозорците, за да предотвратите покачването на стайната температура. На сензора за влага може да се е натрупал варовик. >>> Почистете сензора за влага. Може да е заредено прекалено голямо количество пране. >>> Не зареждайте прекалено много сушилнията. Прането може да не е било изстискано правилно. >>> Центрофугирайте прането в пералнята на по-високи обороти.
След сушене фрежите са все още влажни. Може да не е използвана подходяща програма за вида на прането.>>> Проверете етикета на дрехата и изберете програма, подходяща за типа дрехи или използвайте програмите за време допълнително. Порите на филтъра от фибростъкло може да са запушени. >>> Измийте филтъра от фибростъкло с топла вода. Кондензаторът може да е блокирал. >>> Измийте кондензатора. (за продуктите с кондензатор) Чекмеджето на филтъра може да е задръстен. >>> Почистете гъбата и филтърната кърпа (ако има такива) в чекмеджето на филтъра. (За продукти с термопомпа) Може да е заредено прекалено голямо количество пране. >>> Не зареждайте прекалено много сушилнията. Прането може да не е било изстискано правилно. >>> Центрофугирайте прането в пералнята на по-високи обороти. Сушилнята не се включва или програмата не може да се стартира. Сушилнята не започва да работи след конфигуриране. Захранването може да е изключено. >>> Уверете се, че захранващият кабел е включен в контакта. Вратата за зареждане може да е отворена. >>> Уверете се, че вратата за зареждане е правилно затворена. Може да не е зададена програма или бутонът Старт/Режим на готовност да не е натиснат. >>> Проверете дали програмата е зададена и не е в режим на готовност. Функцията "Защита от деца" може да е активирана. >>> Изключете функцията "Защита от деца".
Програмата е прекратена преждевременно без причина. Люкът може да не е затворен докрай. >>> Уверете се, че вратата за зареждане е правилно затворена. Електрозахранването може да е прекъснато. >>> Натиснете бутона Старт/Режим на готовност, за да стартирате за програмата. Резервоарът за вода може да е пълен. >>> Изпразнете резервоара за вода.
Дрехите са се свили, втвърдили или похабили. Не се използва програма, подходяща за вида на прането. >>> Проверете етикетите на дрехите и изберете подходяща програма. Осветлението вътре в сушилнията не се включва. (За модели с лампа) Вероятно сушилнията не е включена с бутона Вкл./Изкл. или не е избрана програма за машини без бутон Вкл./Изкл. >>> Уверете се, че сушилнията е включена. Лампата може да не работи. >>> За смяна на лампата се свържете с оторизиран сервис.

Предупредителният символ за Почистване на чекмеджето на филтъра приемива. Филтърните влакна може да са задръстени. >>> Почистете филтъра. Жлебът на филтъра може да е запушен с влакна. >>> Почистете жлеба на филтъра. Вероятно се е натрупал пух, който е запушил порите на филтъра. >>> Измийте филтъра от фибростъкло с топла вода. Кондензаторът може да е блокирал. >>> Измийте кондензатора. Капе вода от вратата за зареждане на пране Може от вътрешната страна на люка и по гарнитурите на люка да са се събрали влакна. >>> Почистете вътрешните повърхности на люка и повърхностите на гарнитурата на люка. Люкът се отваря сам. Люкът може да не е затворен докрай. >>> Натискайте люка, докато се чуе звук от затваряне. Предупредителният символ/светодиодът на резервоара за вода свети/мига. Резервоарът за вода може да е пълен. >>> Изпразнете резервоара за вода. Маркучът за източване на водата може да се е сплескал. >>> Ако продуктът е свързан директно с изтичане на мръсни води, проверете маркуча за изтичане на водата. Символът за пара мига. (За продукти с функция "пара") Резервоарът за пара може да е празен => Напълнете резервоара за пара с дестилирана или кондензирана вода. Програмите за пара не се стартират. (За продукти с функция "пара") Резервоарът за пара може да е празен, иконата за пара може да светне на екрана => Напълнете резервоара за пара, докато иконата за пара изгасне. Гънките не се премахват с програмата за отстраняване на гънки. (За продукти с функция "Пара") Може да е заредено голямо количество пране =>Поставете указаното количество пране. Може да е избрано ниско ниво а подаване на пара => Изберете програма с по-голямо количество пара. След завършване на програмата прането може да е останало дълго време в машината => Извадете дрехите веднага след завършване на програмата и ги окачете. Миризмиата не изчезва след използване на програмата за отстраняване на миризми. (За уреди с програма за премахване на миризми) Може да е заредено голямо количество пране =>Поставете указаното количество пране. Може да е избрано ниско ниво а подаване на пара => Изберете програма с по-голямо количество пара.
--



ПРЕДУПРЕЖДЕНИЕ !

- Ако проблемът не бъде отстранен, след като следвате инструкциите в този раздел, свържете се с вашия доставчик или с оторизиран сервис. Никога не се опитвайте сами да ремонтирате уреда.



ЗАБЕЛЕЖКА !

- В случай, когато се натъкнете на проблем с която и да е част от уреда, можете да поискате подмяна, като се свържете с упълномощената служба с номера на модела на уреда.
- Работата на уреда с неестествени части може да доведе до неизправност на уреда.
- Производителът и дистрибуторът не носят отговорност за неизправности в резултат на използването на неоригинални части.

ПРОДУКТОВ ФИШ

Делегиран регламент (EU) №: 392/2012

Име на доставчика или търговка марка	BEKO	
Име на модела	DS8139TX 7182483070	
Номинален капацитет (kg)	8.0	
Тип на барабанната сушилня	Отвеждане на въздуха	-
	Кондензатор	•
Клас на енергийна ефективност ⁽¹⁾	B	
Годишна консумация на енергия (kWh) ⁽²⁾	561,1	
Тип управление	Автоматично	•
	Неавтоматично	-
Консумация на енергия на стандартната програма за памук при пълно натоварване (kWh)	4,75	
Консумация на енергия на стандартната програма за памук при частично натоварване (kWh)	2,53	
Консумация на енергия в режим "изключена" за стандартна програма за памук при пълно натоварване, P ₀ (W)	0,50	
Консумация на енергия в режим "оставена включена" при пълно натоварване, P _L (W)	1,00	
Продължителност на режим "оставена включена" (мин.)	30	
Стандартна програма за памук ⁽³⁾	•	
Времетраене на стандартната програма за памук при пълно натоварване, T _{dry} (мин.)	142	
Времетраене на стандартната програма за памук при частично натоварване, T _{dry1/2} (мин.)	80	
Среднопреглетено времетраене на стандартната програма за памук при пълно и частично натоварване (T ₁)	107	
Клас на ефективност на кондензацията ⁽⁴⁾	B	
Средна ефективност на кондензацията на стандартна програма за памук при пълно натоварване, C _{dry}	81%	
Средна ефективност на кондензацията на стандартна програма за памук при частично натоварване, C _{dry1/2}	81%	
Среднопреглетена ефективност на кондензацията на стандартната програма за памук при пълно и частично натоварване, C _t	81%	
Ниво на звуковата мощност на стандартната програма за памук при пълно натоварване ⁽⁵⁾	65	
Вградена	-	

• : Да -: Не

(1) Скала от A+++ (най-ефективна) до D (най-малко ефективна)

(2) Консумацията на енергия е базирана на 160 цикъла на сушене на стандартната програма за памук при пълно и частично натоварване и консумацията при режими с ниска мощност. Действителната консумация на енергия на цикъл ще зависи от това как се използва машината.

(3) Указание, че „стандартната програма за памук“, използвана при пълно и при частичен товар, представлява стандартната програма за сушене, за която се отнася информацията върху етикета и в продуктивния фиш, че тази програма е подходяща за сушене на нормално влажно памучно пране и че това е най-ефективната програма за памук по отношение на консумацията на енергия.

(4) Скала от G (най-малко ефективна) до A ай-ефективна)

(5) Среднопреглетена средна стойност — L_{WA} е изразена в dB(A) re 1 Pw

