



# Перална машина

Ръководство за употреба



WUV 8512 XSW

BG



# 1 Общи инструкции за безопасност

Този раздел включва инструкции за безопасност, които може да помогнат за предотвратяване на наранявания и материални щети. Всякакви гаранции ще бъдат невалидни, ако тези инструкции не бъдат спазвани.

## 1.1 Безопасност за живота и собственост

- ▶ Никога не поставяйте продукта върху под, покрит с килим. Електрическите части ще прегреят, защото циркулацията на въздух под уреда ще бъде намалена. Това ще доведе до проблеми с продукта.
- ▶ Разкачете продукта, ако той няма да се използва.
- ▶ Монтаж и ремонт на уреда трябва да се извършва само от представител на оторизирания сервиз. Производителят не носи отговорност за щети, причинени от процедури, извършени от неквалифицирани лица.
- ▶ Водопроводът и отточните тръби трябва да са добре затегнати и да не са повредени. В противен случай може да се стигне до теч на вода.
- ▶ Докато в продукта все още има вода, никога не отваряйте вратата за зареждане, нито отстранявайте филтъра. В противен случай съществува риск от изгаряне с горещата вода.
- ▶ Не насилвайте при отваряне блокирана врата за зареждане. Вратата може да бъде отворена няколко минути след приключване на перилния цикъл. Ако насилите вратата, за да я отворите, може да повредите вратата и блокиращия механизъм.
- ▶ Използвайте прах за пране, омекотител и други препарати, подходящи за автоматична перална машина.
- ▶ Следвайте инструкциите на етикета на дрехите и на опаковката на препарата.



Този продукт е произведен с помощта на последните технологии в екологично чиста среда.

## 1.2 Безопасност на децата


- ▶ Този продукт може да бъде използван от деца на възраст от над 8 години и от хора, чиито физически, сензорни или ментални умения не са напълно развити или които нямат необходимият опит и знания, освен ако не са под надзор или обучени за безопасната употреба на продукта и рисковете, свързани с употребата му. Децата не бива да си играят с този уред. Почистването и поддръжката не бива да се извършват от деца, освен ако те не са надзиравани от възрастен.
- ▶ Опаковъчните материали могат да бъдат опасни за децата. Дръжте опаковъчните материали на безопасно място, далеч от достъпа на деца.
- ▶ Електрическите уреди са опасни за децата. Дръжте децата далеч от продукта, когато той работи. Не им позволявайте да си играят с продукта. Използвайте защитата от деца, за да предпазите децата от игра с уреда.
- ▶ Не забравяйте да затворите вратата на уреда, когато напускате помещението, в което е разположен.
- ▶ Съхранявайте всички препарати и добавки на безопасно място, далеч от достъпа на деца, като покриете контейнера или залепите пакета на препарата.

## 1.3 Електробезопасност

- ▶ Ако продуктът е повреден, той не бива да се ползва преди да бъде поправен в оторизирания сервиз. Риск от токов удар!
- ▶ Този продукт е програмиран да продължи работа в случай на прекъсване на електрозахранването. Ако желаете да откажете програма, вижте раздел "Отказ на програма".
- ▶ Включете уреда към заземен контакт, защитен с 16 А бушон. Не мислете, че не е важно заземяването на инсталацията Ви да е направено от квалифициран електротехник. Фирмата ни не носи отговорност за щети по причина на ползване на уреда без заземяване направено съгласно местните наредби.
- ▶ Никога не мийте продукта като го потапяте или пръскате в вода! Риск от токов удар!

- ▶ Никога не докосвайте щепсела на захранващия кабел с мокри ръце! Не дърпайте захранващия кабел, за да разкачите машината, винаги правете това като държите контакта с една ръка, а с другата издърпайте щепсела.
- ▶ Продуктът трябва да е изключен по време на монтаж, поддръжка, почистване и ремонт.
- ▶ Ако захранващия кабел е повреден, той трябва да бъде подменен от производителя, след продажбения сервиз или лице с подобна квалификация (за предпочитане електротехник) или друго определено от вносителя лице, с цел да се избегнат всякакви рискове.

## 1.4 Безопасност от горещи повърхности

	<p>При пране на дрехите при висока температура стъклото на вратата се нагорещява. Отчитайки този факт, по време на пране, дръжте децата далеч от вратата за зареждане на продукта, за да предотвратите докосването ѝ.</p>
---	---

## 2 Важни инструкции за околната среда

### 2.1 Съвместимост с директивата за отпадъчно електрическо и електронно оборудване



Този продукт съответства на Директива на ЕС OEEО (2012/19/EC). Уредът носи класификационен символ за отпадъчно електрическо и електронно оборудване (WEEE).

Продуктът е произведен от висококачествени части и материали, които могат да бъдат използвани повторно и са подходящи за рециклиране. Не изхвърляйте уреда заедно с нормалните битови отпадъци в края на сервизния му живот. Занесете го в събирателен пункт за рециклиране на електрическо и електронно оборудване. За да научите къде се намира най-близкият такъв пункт, се свържете с местните власти.

Съответства с Директива RoHS:

Продуктът, който сте закупили съответства с Директива на ЕС RoHS (2011/65/EC). Той не съдържа вредни или забранени материали, посочени в тази Директива.

### 2.2 Информация за опаковъчните материали



Опаковъчните материали на продукта са произведени от рециклируеми материали в съответствие с наредбите за опазване на националната околна среда. Не изхвърляйте опаковъчните материали заедно с останалите битови отпадъци. Занесете ги в специалните пунктове за събиране на опаковъчни материали, определени от местните власти.

## 3 Предназначение на уреда

- Този продукт е предназначен за битова употреба. Уредът не е предназначен за комерсиална употреба и не бива да се ползва за други цели, освен по предназначението му.
- Продуктът може да се ползва за пране и изплакване само на пране, обозначено по съответния начин.
- Производителят не носи отговорност в случай на неправилна употреба или транспортиране.
- Сервизният живот на уреда е 10 години. През този период се предлагат оригиналните резервни части за правилната работа на уреда.



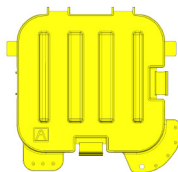
## 4.1 Монтаж

- За монтажа на вашия продукт се обърнете към най-близкия оторизиран сервис.
- Подготовката на мястото и електрическата, водната и канализационната инсталация са задължение на клиента.
- Проверете дали входящия и изходящия маркуч, както и захранващия кабел не са прегънати, затиснати или премазани при наместването на продукта на мястото му след монтажа или почистването.
- Уверете се, че монтажът и електрическите връзки на продукта са извършени от упълномощен сервис. Производителят не носи отговорност за щети, причинени от процедури, извършени от неквалифицирани лица.
- Преди монтажа огледайте уреда за видими дефекти. Ако има такива, не го монтирайте. Повредените уреди носят риск за безопасността ви.

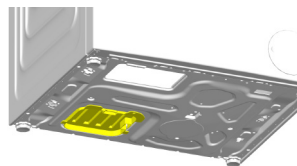
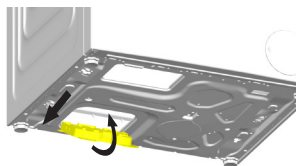
### 4.1.1 Подходящо място за монтаж

- Поставете продукта на твърд и равен под. Не го поставяйте на килим или на поставка или друга подобна повърхност.
- Когато пералната машина и сушилнята са поставени една върху друга, тяхното общо тегло - когато са заредени - възлиза на 180 килограма. Поставете уреда върху здрав, равен под, способен да издържи на това натоварване!
- Не поставяйте уреда върху захранващия кабел.
- Не монтирайте продукта в среда, където температурата пада под 0 °С.
- Препоръчва се оставянето на пространство от страни на машината, за да се намалят вибрацията и шума
- На издигнат под, не поставяйте продукта до ръба или на платформата.
- Не поставяйте върху пералната машина източници на топлина, такива като котлони, ютии, фурни и не ги използвайте върху продукта.

### 4.1.2 Сглобяване на капаци на долния панел



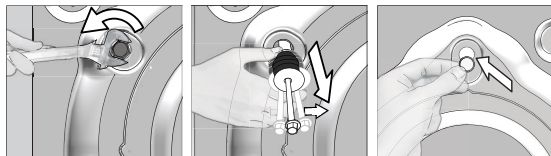
Капак А



Наклонете машината леко назад. Опрете езичетата на капак А върху долния панел. Завършете сглобяването, като завъртите капака.

### 4.1.3 Сваляне на блокировките за транспортиране

- 1 Разхлабете всички болтове с подходящ ключ, докато не започнат да се въртят свободно.
- 2 Отстранете транспортните обезопасителни болтове като ги завъртите леко.
- 3 Вкарайте пластмасовите капаци от торбата, съдържаща наръчника на потребителя, в отворите на задния панел.



**ВНИМАНИЕ:** Отстранете обезопасяващите болтове за транспортиране преди да използвате пералнята! В противен случай ще повредите уреда.



Съхранявайте болтовете за обезопасено транспортиране, за да може да ги ползвате отново ако се налага пренасяне на пералнята в бъдеще.

Монтирайте транспортните обезопасителни болтове в обратен ред на процедурата за разглобяване.

Никога не пренасяйте пералнята без да сте завили правилно болтовете по местата им!

## 4.1.4 Свързване на водопровода

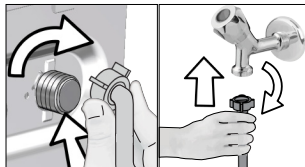


Водното налягане, необходимо за работата на уреда, трябва да е между 1 и 10 бара (0.1 – 1 МПа). За да работи пералнята Ви нормално, са необходими 10 – 80 литра вода изтичащи от крана за една минута. Ако водното налягане е твърде високо, монтирайте понижаваща налягането клапа.



**ВНИМАНИЕ:** Моделите с единично водно захранване не се свързват с кран с топла вода. В този случай прането ще се повреди или уредът ще премине в режим на безопасност и няма да работи.

**ВНИМАНИЕ:** Не използвайте стари или употребявани маркучи с новия уред. Те може да направят петна по дрехите.



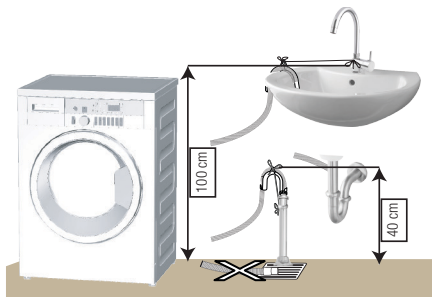
- 1 Затегнете гайките на маркуча на ръка. Никога не използвайте уред за затягането им.
- 2 Когато връзката на маркуча е направена, проверете дали няма течове в точките на свързване като отворите крановете напълно. Ако има изтичане на вода, затворете крана и свалете гайката. Проверете уплътнението и затегнете добре уплътнението. С оглед предотвратяване на течове и последващи щети, дръжте крановете затворени, когато не използвате продукта.

## 4.1.5 Свързване на дренажен маркуч за източване

- Свържете края на дренажния маркуч директно към канала за отходни води, санитарен възел или вана.



**ВНИМАНИЕ:** Може да наводните дома си ако маркучът се изтръгне от гнездото си по време на източване на водата. Освен това съществува риск от изгаряне поради високата температура на водата! С оглед предотвратяване на такива ситуации и за да се уверите, че процесите за подаване и източване на вода към и от машината работят без проблеми, фиксирайте сигурно дренажния маркуч.



- Свържете маркуча за източване на минимална височина от 40 см и максимална височина от 100 см.
- В случай, че маркучът е повдигнат след като е поставен на нивото на земята (по-малко от 40см над земята), източването на водата се затруднява и прането може да остане твърде мокро. Затова спазвайте височините описани на фигурата.

- За да предотвратите връщането на вода обратно в машината и за да осигурите лесно източване, не потапяйте края на маркуча в мръзна вода и не го вкарвайте в канала на повече от 15 см. Ако е прекалено дълъг, отрежете.
- Краят на маркуча не бива да е извит, внимавайте да не е настъпен или прегънат по пътя между канала и машината.
- Ако маркучът е твърде къс, използвайте оригинално удължение. Дължината на маркуча не може да надвишава 3,2 м. За да избегнете протичане на вода, свързването на удължението и дренажния маркуч на уреда трябва да бъде направено с подходяща скоба за да не може да се откъсне и протече.



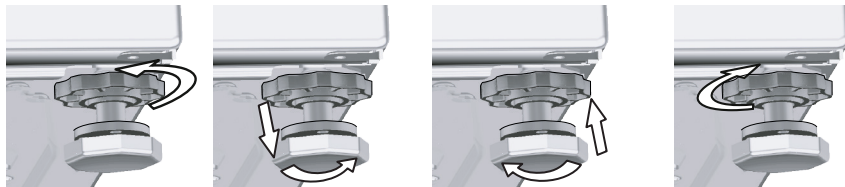
#### 4.1.6 Регулиране на крачетата



**ВНИМАНИЕ:** За да работи уредът безшумно, без да вибрира, трябва да стои в равно и балансирано положение на крачетата. Балансирайте машината с тяхна помощ. В противен случай уредът може да се размести и да започне да вибрира или да нанесе щети.

**ВНИМАНИЕ:** Не използвайте никакви уреди за разхлабване на контрагайките. В противен случай ще ги повредите.

- 1 Разхлабете с ръка гайките на крачетата.
- 2 Регулирайте крачетата, докато продукта не застане в стабилно и балансирано положение.
- 3 Затегнете всички гайки отново на ръка.



#### 4.1.7 Свързване на кабелите

Свържете уреда към заземен контакт, защитен с 16-амперов бушон. Фирмата ни не носи отговорност за щети по причина на ползване на уреда без заземяване направено съгласно местните наредби.

- Свързването трябва да е направено в съответствие с държавните стандарти.
- Окабеляването на електрическата верига за контакта трябва да бъде достатъчно, за да отговори на изискванията на уреда. Използването на прекъсвач за верига при земно късо съединение е препоръчително.
- След монтажа захранващият кабел трябва да е леснодостъпен.
- Ако стойността на бушона или прекъсвача у дома ви е под 16 ампера, накарайте квалифициран електротехник да монтира 16-амперов бушон.
- Напрежението, обозначено в "Техническите спецификации" трябва да отговаря на вашето захранване.
- Не свързвайте уреда чрез удължител или разклонител.



**ВНИМАНИЕ:** Повреденият захранващ кабел трябва да се замени от представител на оторизирания сервиз.

#### 4.1.8 Първоначална употреба



Преди стартиране ползването на продукта се уверете, че подготовката е извършена, съгласно с раздел "Важни инструкции за безопасността и околната среда".

За да подготвите уреда за пускане на пране, го пуснете в програма Почистване на барабана първия път. Ако програмата не е налична на машината първия път, приложете метода, описан в раздел 4.4.2.



Използвайте препарат срещу котлен камък, подходящ за перални машини.

В машината може да е останала малко вода в следствие на процедурите по качествен контрол в процеса на производство. Това не вреди на уреда.

---

## 4.2 Подготовка

### 4.2.1 Сортиране на прането

- \* Сортирайте прането според вида на тъканите, цвета, степента на замърсяване и допустимата температура на пране.
- \* Винаги спазвайте указанията върху етикета на дрехите.

### 4.2.2 Подготовка на дрехите за пране

- Металните части в прането, като банели на сутииени или катарамии на колани могат да повредят пералнята Ви. Свалете металните части или перете дрехите в торбичка за пране или калъфка за възглавница.
- Изпразнете джобовите от монети, химикалки, кламери и други подобни, изкарайте джобовите навън и изчеткайте. Тези предмети могат да повредят машината и да предизвикат шум при прането.
- Поставете малки на размер дрешки като бебешки чорапи или найлонови чорапи в торбичка за пране или калъфка за възглавница.
- Поставете пердетата в машината без да ги притискате. Свалете окачалките на пердетата.
- Закопчайте циповете, зашийте разхлабени копчета и скъсани и разпорени места.
- Перете дрехи, означени с етикети "за машинно пране" или "за ръчно пране", само със съответната за тях програма.
- Не перете цветно и бяло пране заедно. Нови, тъмни дрехи могат да пуснат много боя. Перете ги отделно.
- Упоритите петна трябва да се почистят добре преди изпирането. Ако не сте сигурни, проверете със сух препарат за петна.
- Използвайте само оцветители / фиксатор на цветове и препарат за отстраняване на котлен камък, подходящи за машинно пране. Винаги спазвайте указанията върху опаковката.
- Перете панталоните и деликатното пране обърнати от опаковката страна.
- Сложете дрехите от ангорска вълна във фризера за няколко часа преди пране. Това ще намали завалването на дрехите.
- Пране, силно напращено с материали от рода на брашно, вар, мляко на прах и др., трябва добре да се изтупа преди поставяне в машината. В противен случай, тези прахообразни вещества се натрупват по вътрешните части на машината и може да я повредят.

### 4.2.3 Съвети за пестене на енергия и вода

Следващата информация ще ви помогне да използвате уреда по екологичен и енергийно/водно-ефективен начин.

- Пускайте уреда с максималния капацитет за натоварване, позволен от програмата, която сте избрали, но не го претоварвайте. Вижте „Таблица с програми и консумация“.
- Спазвайте инструкциите за температура, дадени на опаковката на препарата.
- Перете слабо замърсеното пране на ниска температура.
- Използвайте бързи програми за малки количества леко замърсено пране.
- Не използвайте предпране и висока температура за пране, което не е силно замърсено и по него няма петна.
- Ако планирате да сушите прането си в сушилнята, при изпирането изберете най-високата препоръчана скорост на центрофугиране.
- Не използвайте повече перилен препарат от препоръчаното количество, посочено на опаковката.

### 4.2.4 Зареждане на прането

1. Отворете капака за пране.
2. Поставете прането в машината без да го тъпчете.
3. Бутнете и затворете капака за зареждане, докато не чуете заключването му. Внимавайте прането да не бъде зашипано от вратата. Вратата е заключена през време на работа на програмата. Вратата може да бъде отворена известно време след като програмата свърши.

#### 4.2.5 Правилни капацитета на прането

Максималният капацитет на зареждане зависи от типа на прането, степента на замърсяване и желаната програмата за изпиране.

Машината автоматично регулира количеството вода, съобразно теглото на прането, поставено вътре.

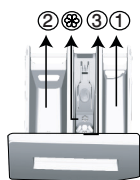


**ПРЕДУПРЕЖДЕНИЕ:** Спазвайте информацията в "Таблица с програми и консумация". Ако е претоварена, качеството на изпиране на машината се понижава. Освен това може да се получи шум или вибриране.

#### 4.2.6 Употреба на перилен препарат и омекотител



Когато използвате препарат, омекотител, препарат за колосване, боя за тъкани, белина и обезцветител, препарати за премахване на котлен камък, прочетете инструкциите на производителя, написани на опаковката и следвайте посочените дозировки. По възможност използвайте измервателна чашка.



Чекмеджето за перилен препарат се състои от три отделения:

- (1) за предпране
- (2) за основно пране
- (3) за омекотител
- (⊗) в отделението за омекотител има допълнителен сифон.

#### Перилни препарати, омекотители и други почистващи препарати

- Сипете перилен препарат или омекотител преди започването на програмата.
- Не оставяйте диспенсера отворен, докато трае перилния цикъл!
- При ползване на програма без предпране, не сипвайте никакъв перилен препарат в отделението за предпране (отделение № "1").
- При ползване на програма с предпране, не сипвайте течен перилен препарат в отделението за предпране (отделение № "1").
- Не ползвайте програми с предпране ако използвате торбичка за перилен препарат или топка за пране. Поставете торбичката с перилен препарат или топката за пране директно в прането в машината.

Ако използвате течен перилен препарат, не забравяйте да поставите чашката с течен препарат в контейнера за основно пране (отделение номер "2").

#### Избиране на типа перилен препарат

Типът препарат за пране, който ще се използва, зависи от програмата за пране, типа тъкан и цвета.

- Използвайте различни препарати за цветно и за бяло пране.
- Перете деликатните дрехи само със специални препарати (течни препарати, шампоан за вълна и др.), предназначени само за деликатни тъкани и на препоръчаните програми.
- При пране на тъмни дрехи или юргани се препоръчва използването на течен перилен препарат.
- Перете вълнените дрехи на препоръчаната програма със специални препарати, предназначени само за вълнени тъкани
- Моля, прегледайте частта с описанието на програмите за препоръчаните програми за различни текстилни продукти.
- Всички препоръки за използване на перилни препарати са валидни за избираем температурен диапазон на програмите.



**ВНИМАНИЕ:** Използвайте само препарати, произведени специално за перални машини.

**ВНИМАНИЕ:** Не използвайте сапун на прах.

Регулиране количеството на препарата

Количеството на използвания перилен препарат зависи от количеството и степента на замърсяване на прането, както и твърдостта на водата.

- Не надвишавайте количеството, означено на пакета, за да избегнете прекомерно пенене и недоизплакване. По този начин не само пестите пари, но и спомагате за опазването на околната среда.
- Използвайте по-малко количество препарат за малко количество или леко замърсени дрехи.

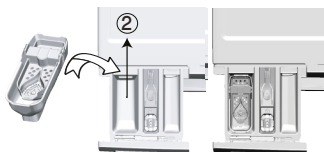
#### Използване на омекотители

Сипете омекотителя в отделението за омекотител на чекмеджето за препарати.

- Не надвишавайте нивото на маркировката (>max<)) в отделението за омекотител.
- Ако омекотителят се е сгъстил, го разредете с вода преди да го сложите в чекмеджето за препарати.

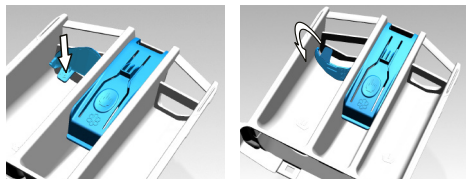
#### Използване на течни перилни препарати

Ако уредът е оборудван с чашка за течен перилен препарат:



- Поставете контейнера с течен препарат в отделение номер "2".
- Ако течният препарат се е сгъстил, го разредете с вода преди да го сложите в чекмеджето за препарати.

Ако продуктът е оборудван с част за течен перилен препарат:



- Когато искате да ползвате течен препарат, моля натиснете мястото, указано за завъртане на апарата. Частта, която пада, ще служи като преграда за течния препарат.
- Ако е необходимо, почистете отделението с вода, когато е на мястото си или като го извадите.
- Ако използвате прахообразен препарат, отделението трябва да бъде закрепено в горната позиция.

Ако уредът не е оборудван с чашка за течен перилен препарат:

- Не използвайте течен перилен препарат за предпране в програмата с предпране.
- Течният перилен препарат прави петна по дрехите ви ако се използва с функция Забавяне на старта. Ако желаете да използвате функция Забавяне на старта, то не използвайте течен перилен препарат.

#### Използване на гелообразен перилен препарат и препарат на таблетки

- Ако гелообразният перилен препарат е с течна консистенция и машината ви не е оборудвана със специална чашка за течен перилен препарат, сипете гелообразния препарат в отделението за основно пране при първото вливане на вода в машината. Ако машината ви е оборудвана с чашка за течен перилен препарат, сипете препарата в чашката преди да стартирате програмата.
- Ако консистенцията на гелообразния перилен препарат не е течна или е във формата на капсулообразна течна таблетка, го поставете директно в барабана преди прането.
- Перилният препарат на таблетки се поставя в отделението за основно пране (отделение № "2") или директно в барабана преди пране.

#### Използване на кола

- Поставете течен колосан, колосан на прах или фабрична боя в отделението за омекотител. Не използвайте омекотител и препарат за колосване едновременно в един перилен цикъл. Избършете вътрешността на машината с чист влажен парцал след използване на препарат за колосване.

#### Използване на препарат против котлен камък

- При необходимост използвайте препарати против котлен камък пригодени специално за перални машини.

## Използване на белина

Добавете белина при започване на перилния цикъл като изберете програма за предпране. Не слагайте перилен препарат в отделението за предпране. Алтернативен начин за използване на белина е да изберете програма с допълнително изплакване и да сипете белината докато машината налива вода през отделението за перилни препарати по време на първата стъпка на изплакването.

- Не смесвайте белина и перилен препарат.
- Използвайте малко количество (около 50 мл) белина и изплаквайте дрехите много добре тъй като тя предизвика кожни раздразнения. Не наливайте белина директно в прането и не я използвайте с цветно пране.
- Когато използвате обезцветяващо вещество на основата на кислород, изберете програма, която пере прането на ниска температура.
- Обезцветителите на основата на кислород могат да бъдат използвани с перилен препарат; все пак, ако те не са с еднаква консистенция, първо поставете препаратата в отделение номер "2" на диспенсера и изчакайте машината да отмие препаратата, когато поема вода. Когато машината продължи с поемането на вода, добавете обезцветител в същото отделение.

## 4.2.7 Съвети за ефективно пране

		Дрехи			
		Светли и бели на цвят	Цветни	Черни/Тъмни цветовете	Деликатни/ Вълнени/ Коприна
		(Препоръчителен диапазон на температурата в зависимост от степента на замърсеност: 40-90 оС)	(Препоръчителни температурни диапазони за ниво на замърсяване: студено -40 оС)	(Препоръчителни температурни диапазони за ниво на замърсяване: студено -40 оС)	(Препоръчителни температурни диапазони за ниво на замърсяване: студено -30 оС)
<b>Ниво на замърсеност</b>	<b>Силно замърсени</b>  (трудни за изпирание петна, напр. от трева, кафе, плодове и кръв.)	Може да се наложи да обработите предварително петната или да използвате предпране. Течните и прахообразни перилни препарати за бели дрехи може да се използват в дозите, препоръчани за силно замърсено пране. Препоръчително е използването на прахообразни перилни препарати за петна от глина и пръст, както и петна, чувствителни към белина.	Течните и прахообразни перилни препарати за цветни дрехи може да се използват в дозите, препоръчани за силно замърсено пране. Препоръчително е използването на прахообразни перилни препарати за петна от глина и пръст, както и петна, чувствителни към белина. Използвайте перилни препарати без белина.	Течните перилни препарати за цветни и тъмни дрехи може да се използват в дозите, препоръчани за силно замърсено пране.	Предпочетете течни препарати за деликатни дрехи. Вълнените и копринени дрехи трябва да се перат със специални препарати за вълна.
	<b>Средно замърсени</b> (Например петна от допира на тялото с яки и ръкави)	Течните и прахообразни перилни препарати за бели дрехи може да се използват в дозите, препоръчани за средно замърсено пране.	Течните и прахообразни перилни препарати за цветни дрехи може да се използват в дозите, препоръчани за средно замърсено пране. Трябва да се използват препарати, които не съдържат белина.	Течните перилни препарати за цветни и тъмни дрехи може да се използват в дозите, препоръчани за нормално замърсено пране.	Предпочетете течни препарати за деликатни дрехи. Вълнените и копринени дрехи трябва да се перат със специални препарати за вълна.
	<b>Леко замърсени</b> (Няма видими петна.)	Течните и прахообразни перилни препарати за бели дрехи може да се използват в дозите, препоръчани за леко замърсено пране.	Течните и прахообразни перилни препарати за цветни дрехи може да се използват в дозите, препоръчани за леко замърсено пране. Трябва да се използват препарати, които не съдържат белина.	Течните перилни препарати за цветни и тъмни дрехи може да се използват в дозите, препоръчани за леко замърсено пране.	Предпочетете течни препарати за деликатни дрехи. Вълнените и копринени дрехи трябва да се перат със специални препарати за вълна.

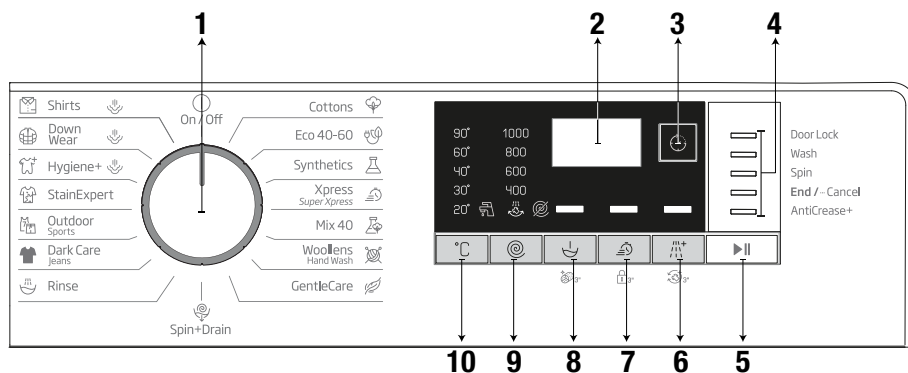
## 4.2.8 Показано времетраене на програмата

Може да видите продължителността на програмата на дисплея на машината, докато я избирате. В зависимост от зареденото в машината количеството пране, разпенването, небалансираното разпределение на прането, колебанията в ел. захранването, налягането на водата и настройките на програмата, продължителността на програмата се регулира автоматично, докато съответната програма работи.

**ОСОБЕН СЛУЧАЙ:** При стартиране на програмите Cotton (Памук) и Cotton Eco (Памук Еко), дисплеят показва продължителност при половин зареждане, което е най-използваният случай. След стартиране на програмата, машината разпознава действително зареденото количество пране след около 20-25 минути. В случай, че разпознатото количество е по-голямо от половин зареждане, програмата за изпирание ще се регулира и продължителността на програмата ще се увеличи автоматично. Може да проследите тази промяна на дисплея.

## 4.3 Работа с уреда

### 4.3.1 Контролен панел



- 1 - Селектор на програмите (най-горна позиция „Вкл./Изкл.“)
- 2 - Дисплей
- 3 - Бутон за настройка на краен час
- 4 - Индикатор за напредък на програма
- 5 - Бутон Старт/Пауза
- 6 - Бутон за допълнителна функция 3

- 7 - Бутон за допълнителна функция 2
- 8 - Бутон за допълнителна функция 1
- 9 - Бутон за настройка на скоростта на центрофугиране
- 10 - Бутон за регулиране на температурата

### 4.3.2 Подготовка на машината

1. Проверете дали маркучите са свързани добре.
2. Включете машината в контакта.
3. Завъртете крана докрай.
4. Поставете прането в пералната машина.
5. Сложете перилен препарат и омекотител.

### 4.3.3 Избор на програма и съвети за ефикасно изпиране

1. Изберете програма, която съответства на типа, количеството и степента на замърсеност на прането в съответствие с "Таблицата с програми и консумация" и таблицата за температурите по-долу.
2. Използвайте селектора на програмите, за да изберете желаната програма.

#### 4.3.4 Таблица с програми и консумация

Програма	Максимално натоварване (кг)	Консумация на вода (л)	Консумация на енергия (кВтч)	Макс. скорост	Допълнителна функция				температура	
					Бързо изпиране	Предпране	Допълнително изплакване	Предплазване от намачване+		
Cottons	90	8	95	2.40	1000	•	•	•	•	Студена вода - 90
	60	8	95	1.80	1000	•	•	•	•	Студена вода - 90
	40	8	93	0.97	1000	•	•	•	•	Студена вода - 90
Eco 40-60	40 ***	8	51.0	0.980	1000					40-60
	40 ***	4	34.0	0.535	1000					40-60
	40 ***	2	27.0	0.305	1000					40-60
Synthetics	60	3	75	1.35	1000	•	•	•	•	Студена вода - 60
	40	3	70	0.85	1000	•	•	•	•	Студена вода - 60
Xpress / Super Xpress	90	8	66	2.20	1000	•		•	•	Студена вода - 90
	60	8	66	1.20	1000	•		•	•	Студена вода - 90
	30	8	66	0.20	1000	•		•	•	Студена вода - 90
Xpress / Super Xpress +Бързо изпиране	30	2	40	0.15	1000	•		•	•	Студена вода - 30
Mix 40	40	3.5	83	1.00	800	•	•		•	Студена вода - 40
Wool/HandWash	40	1.5	62	0.55	1000			•		Студена вода - 40
Gentle Care	30	3.5	60	0.79	800			•		Студена вода - 40
Dark Care/Jeans	40	3.5	88	1.05	1000	•	•	*	•	Студена вода - 40
Outdoor/Sports	40	3.5	58	0.60	1000		•			Студена вода - 40
Stain Expert	30	4	85	1.70	1000	•	•			30 - 60
Hygiene+Steam	90	8	135	2.70	1000			*		40-90
Down Wear+Steam	60	2	105	1.90	1000			•		40-60
Shirts+Steam	60	3	70	1.90	800	•	•	•	•	40-60
Drum Clean+ Steam	90	-	85	2.60	600					90

• : Избираеми

\* : Автоматично избраните функции не могат да бъдат отказвани.

\*\*\*: Eco 40-60 с избор на температура 40 °C е тестова програма в съответствие с EN 60456:2016/A11:2020 и енергиен етикет в съответствие с делегираният от комисията регламент (ЕС) 2019/2014

- : Вижте описанието на програмата за максимален капацитет на зареждане.





## ИНФОРМАЦИЯ

- Консумацията на енергия и вода и може да варира в зависимост от налягането на водата, твърдостта и температурата на водата, околната температура, вида и количеството на прането, избора на допълнителни функции и скорост на центрофугиране и промените в електрическото напрежение.
- Докато избирате програма, можете да видите продължителността на изпиране на избраната програма на дисплея на машината. В зависимост от количеството на прането, което сте заредили в машината, между продължителността, показана на дисплея и реалната продължителност на програмата на изпиране би могло да има разлика от 1 до 1,5 часа. Продължителността ще бъде коригирана автоматично веднага след стартиране на програмата за пране.
- Допълнителните функции в таблицата варират в зависимост от модела на пералнята.
- Режимите за избор за допълнителни функции могат да бъдат сменени от производителя. Съществуващите режими за избор могат да бъдат премахнати или могат да бъдат добавени нови режими за избор.
- Винаги избирайте най-ниската подходяща температура. Най-ефективните програми по отношение на разхода на енергия са основно тези, които се изпълняват при ниски температури и по-голяма продължителност.
- Шумът и съдържанието на остатъчна влажност се влияят от скоростта на центрофугиране: колкото по-висока е скоростта на центрофугиране във фазата на центрофугиране, толкова по-висок е шума и толкова по-ниско е съдържанието на остатъчна влажност.

### Стойности за консумация (BG)

	Избор на температура (°C)	Скорост на центрофугиране (об/мин)	Капацитет (кг.)	Продължителност на програмата (чч:мм)	Разход на енергия (кWh/цикъл)	Разход на вода (л/цикъл)	Температура на пране (°C)	Съдържание на остатъчна влажност (%)
Eco 40-60	40	1000	8	03:38	0.980	51.0	41	62
	40	1000	4	02:47	0.535	34.0	32	62
	40	1000	2	02:47	0.305	27.0	25	63
Cottons	20	1000	8	03:40	0.600	93.0	20	62
Cottons	60	1000	8	03:40	1.800	95.0	60	62
Synthetics	40	1000	3	02:25	0.850	70.0	40	45
Xpress / Super Xpress	30	1000	8	00:28	0.200	66.0	23	62

стойностите на консумацията, дадени за програми, различни от програмата Eco 40-60, са само ориентировъчни.

### 4.3.5 Основни програми

В зависимост от вида на тъканите, използвайте следните основни програми.

#### • Cottons (Памучни материи)

С тази програма можете да перете устойчиви памучни материи (чаршафи, спално бельо, хавлиени кърпи, халати за баня, бельо и т.н.). Когато натиснете бутона на функцията за бързо изпиране, продължителността на програмата се скъсява забележимо, но ефективното изпиране се гарантира с интензивните движения за изпиране. Ако функцията „бързо пране“ не е избрана, се осигурява превъзходно изпиране и изплакване за силно замърсено пране.

#### • Synthetics (Синтетични материи)

Можете да използвате тази програма за пране на тениски, синтетични/памучни смесени материи и други. Продължителността на програмата е значително по-кратка и се осигурява ефективно пране. Ако функцията „бързо пране“ не е избрана, се осигурява превъзходно изпиране и изплакване за силно замърсено пране.

#### • Woollens / Hand Wash (Вълна/Ръчно изпиране)

Използвайте тази програма за пране на вълнени/деликатни дрехи. Изберете подходяща температура, в съответствие с етикета на дрехите. Прането ще бъде изпрано с много деликатни движения, за да се избегне увреждането му.

### 4.3.6 Допълнителни програми

Машината разполага с допълнителни програми, които можете да използвате при по-особени случаи.



#### ИНФОРМАЦИЯ

- Бутоните за допълнителните функции може да се различават в зависимост от модела на машината.

#### • Eco 40-60

С програмата Eco 40-60 можете да почистите нормално замърсено памучно пране, което се изпира на 40 °C или 60 °C, едновременно в един и същ цикъл и тази програма се използва за оценка на съответствието със законодателството за екодизайн на ЕС.

Въпреки че пере по-дълго от всички останали програми, тя пести много електроенергия и вода. Действителната температура на водата може да се различава от посочената температура на изпиране. Когато заредите машината с по-малко пране (например 1/2 от капацитета или по-малко), продължителността на програмата може автоматично да се скъси. В такъв случай, консумираната енергия и вода ще намалее.

#### • Hygiene+ (Хигиена+)

Прилагането на стъпка с пара в началото на програмата позволява лесно омекотяване на замърсяването.

Използвайте тази програма за пране (бебешки дрешки, спално бельо, чаршафи, долно бельо и други памучни материи), изискващо антиалергично и хигиенично изпиране при висока температура с интензивен и дълъг перилен цикъл. Високото ниво на хигиена е гарантирано благодарение на прилагането на пара преди програмата, продължителното нагряване и допълнителните стъпки за изплакване.

- Програмата е тествана от Фондацията по алергология във Великобритания (Allergy UK) с опция за температура 60°C и е сертифицирана по отношение на нейната ефективност при премахване на алергените, в допълнение към бактериите и плесените.



Allergy UK е търговска марка на Британската фондация по алергиите. Печатът за одобрение е предназначен да осигури насоки за лица, които търсят информация дали уредът значително намалява количеството на алергените в околната среда, в която е монтиран, или дали ограничава/елиминира алергените. Неговата цел е да предостави доказателство, че уредите са тествани научно или са били рецензирани за предоставяне на измерими резултати.

### • GentleCare (Деликатни тъкани)

Можете да използвате тази програма за пране на деликатни дрехи като памучни/синтетични смесени плетива или чорапи. Движенията на изпиране в тази програма са по-деликатни. Настройте температурата на 20 градуса или използвайте опцията за студено пране за дрехи, чийто цвят желаете да запазите.

### • Xpress / Super Xpress (Xpress Супер Кратко)

Използвайте тази програма за бързо изпиране на леко замърсени памучни дрехи. Когато е избран бутонът „бързо пране“, продължителността на програмата може да се намали до 14 минути. Когато е избран бутонът „бързо пране“, може да се пере максимум 2 (два) кг пране.

### • Dark Care / Jeans (Грижа за тъмни дрехи / Джинси)

Използвайте тази програма, за да защитите цвета на вашите тъмни на цвят дрехи или дънки. Тази програма предоставя висока ефективност на пране благодарение на специално движение на барабана дори при ниски температури. При изпиране на тъмни дрехи се препоръчва използването на течен перилен препарат или препарат за вълна. Не перете деликатни дрехи, съдържащи вълна и други, с тази програма.

### • Mix 40 (Смесени 40)

Можете да използвате тази програма за пране на памук и синтетика заедно без необходимост от сортиране.

### • Shirts (Ризи)

Тази програма се използва за изпиране на ризи от памучни, синтетични и комбинирани матери. Тя намалява намачкването на дрехите. Парата се прилага в края на програмата, за да се намали намачкването на дрехите. Специалният центрофугиращ профил и парата, приложена в края на програмата, намаляват намачкването на вашите ризи. Когато е натиснат бутонът за „бързо пране“, се изпълнява алгоритъм за предварително третиране.

• Поставете препарат за предварителна обработка директно върху вашето облекло или го добавете заедно с перилния препарат в основното отделение за препарат, когато машината започне да пълни вода. По този начин можете да получите същото изпълнение, което получавате при нормално пране за много по-кратък период от време. Увеличава се животът за употреба на вашите ризи.

### • Outdoor / Sports (Горни дрехи / Спорт)

Използвайте тази програма за пране на горни дрехи/спортни дрехи, съдържащи смес от памук/синтетика, както и водонепроницаеми дрехи като Gore-tex. Тази програма пере прането деликатно благодарение на специалните си въртеливи движения.

### • StainExpert (Експерт по петна)

Пералната машина има специална програма за петна, премахваща различни видове петна по най-ефективен начин. Използвайте тази програма само за пране на памучни тъкани с устойчиви цветове. Не перете деликатни дрехи или тъкани с неустойчиви цветове с тази програма. Трябва да проверявате етикетите на дрехите, преди да ги перете (препоръчано за ризи, панталони, шорти, тениски, бебешки дрехи, пижами, престилки, покривки, спално бельо, калъфи за юргани, чаршафи, халати за баня, хавлиени кърпи, чорапи и памучно бельо, подходящо за дълги цикли на пране при висока температура). С автоматичната програма за петна можете да премахнете 24 вида петна, групирани в две категории в зависимост от бързия избор на функция. Тук можете да намерите групите петна на базата на бързия избор на функция.

По-долу ще намерите групите петна на базата на бързата функция.

Когато е избрана бързата функция:		Когато не е избрана бързата функция:	
Петна от кръв	Плодов сок	Масло	Храна
Петна от шоколад	Кетчуп	Петна от трева	Майонеза
Петна от пудинг	Червено вино	Петна от кал	Дресинг за салата
Яйца	Къри сос	Кола	Грим
Чай	Конфитюр	От изпотяване	Машинно масло
Кафе	Въглища	Мръсна яка	Бебешка храна

- Изберете програма за изпиране на петна.
- В групите петна, посочени по-горе, намерете вида на петното, което искате да премахнете, и изберете бутона за бърз избор на допълнителна функция, за да изберете съответната група.
- Внимателно прочетете етиката на дрехата и се уверете, че температурата и скоростта на центрофугиране са подходящи.

#### • **Down Wear (Долно бельо)**

Използвайте тази програма за пране на палта, жилетки, якета и други, с етикет „подходящи за машинно пране“. Благодарение на специалните профили на въртене се гарантира, че водата достига до въздушните пространства между пуха/перата.

Парата се прилага в края на програмата с цел омекотяване на обемисто пране, като напр. кърпи.

### 4.3.7 Специални програми

За специални приложения можете да изберете всяка от следните програми.

#### • **Rinse (Изплакване)**

Използвайте, когато искате да изплакнете или да колосате отделно.

#### • **Spin+Drain (Центрофугиране+Изцеждане)**

Използвайте тази програма, за да премахнете водата от дрехите/от машината.

Преди да изберете тази програма, изберете желаната скорост на центрофугиране и натиснете бутона Старт/Пауза. Машината първо източва водата отвътре. След това центрофугира прането с избраната скорост за центрофугиране и източва водата, изцедена от прането.

Ако желаете само да източите водата, без да центрофугирате прането, изберете програмата „Центрофугиране+изпомпване“ и използвайте бутона за регулиране на скоростта за центрофугиране, за да изберете функцията без центрофугиране. Натиснете бутона Старт/Пауза.



#### **ИНФОРМАЦИЯ**

- За деликатно пране изберете по-ниска скорост на центрофугиране.

### 4.3.8 Избор на температура

Когато избирате нова програма, температурният индикатор показва препоръчителната за нея температура.

За да намалите температурата, натиснете бутона за регулиране на температурата. Температурата постепенно намалява. Когато е избрано изпиране със студена вода, светлините за температура не светят.



#### **ИНФОРМАЦИЯ**

- Ако програмата не е стигнала до стъпката на затопляне на водата, може да промените температурата без да превключвате машината в режим на пауза.

### 4.3.9 Избор на скорост на въртене

При избора на нова програма, индикаторът за скорост на въртене показва максималната скорост на въртене за избраната програма.

За да намалите скоростта за центрофугиране, натиснете бутона за регулиране на скоростта за центрофугиране. Скоростта за центрофугиране постепенно намалява. След това, в зависимост от модела на уреда, на дисплея се изписва „Задържане на изплакването“ и „Без центрофугиране“. Когато е избрана опцията „Без центрофугиране“, светлините на индикатора за изплакване не светят.

#### **Задържане на изплакването**

Ако не желаете да извадите дрехите веднага след завършване на програмата, може да използвате функция „Задържане на изплакването“, за да предпазите дрехите от измачкване поради липсата на вода в машината. Ако искате да източите водата без центрофугиране, след завършване на този процес натиснете бутон „Старт/Пауза“. Програмата ще започне оттам, откъдето е спряла, ще източи водата и след това ще приключи.

Ако желаете да центрофугирате задържаното във вода пране, регулирайте скоростта на центрофугиране и натиснете бутона „Старт/Пауза“. Програмата ще се възобнови. Водата ще се източи, прането ще се центрофугира и програмата ще завърши.



#### ИНФОРМАЦИЯ

- Ако програмата не е стигнала до стъпка центрофугиране, можете да промените скоростта на центрофугиране, без да превключвате машината в режим на пауза.

### 4.3.10 Избор на допълнителни функции

Изберете желаните допълнителни функции преди стартиране на програмата. Можете също да изберете или откажете допълнителни функции, които са подходящи за текущата програма, без да натискате бутон Старт/Пауза, докато машината работи. За целта машината трябва да се намира в стъпка преди допълнителната функция, която ще изберете или отказвате. Ако допълнителната функция не може да бъде избрана или отказана, лампичката на съответната функция примигва 3 пъти, за да предупреди потребителя.



#### ИНФОРМАЦИЯ

- Ако е избрана втора допълнителна функция, в противоречие с първата функция, избрана при стартирането на машината, първата избрана функция бива отказана, а втората избрана допълнителна функция остава активна.
- Допълнителните функции, които са несъвместими с избраната програма, не могат да бъдат избрани. (Вижте „Таблица с програми и консумация“)
- Бутоните за допълнителните функции може да варират в зависимост от модела на машината.

### 4.3.10.1 Допълнителни функции

#### • Prewash (Предпране)

Програмата за предпране е подходяща само за силно замърсено пране. С пропускането на опцията за предпране се пести енергия, вода, препарат за пране и време.



#### ИНФОРМАЦИЯ

- Предпране без перилен препарат се препоръчва за тюл и пердетата.

#### • Fast+ (Бързо изпиране+)

Когато е избрана тази функция, продължителността на съответните програми ще се намали с 50%.

Благодарение на оптимизираните стъпки на пране, високата механична активност и оптималната консумация на вода, се постига високо ефективно изпълнение, независимо от намалената продължителност.

#### • Extra Rinse (Допълнително изплакване)

Тази функция позволява на машината да изпълни още един цикъл на изплакване в допълнение към извършения след основното пране. По този начин може да бъде намален рискът от въздействие върху чувствителна кожа (бебета, алергична кожа и др.) от минималните остатъци на перилен препарат върху прането.

### 4.3.10.2 Функции/Избрани програми чрез натискане на бутоните за функция в продължение на 3 секунди

#### • Drum Clean (Почистване на барабана) 3"

За да изберете програмата, натиснете и задръжте бутона за допълнителна функция 1 за 3 секунди.

Използвайте я редовно (на всеки 1-2 месеца), за да почистите барабана и осигурите необходимата хигиена. Пускайте програмата, докато машината е напълно празна. За по-добри резултати, сложете прахообразен препарат за котлен камък в отделението за препарат № „2“. Когато програмата завърши, оставете вратата леко открената, за да може вътрешността да изсъхне.



#### ИНФОРМАЦИЯ

- Това не е перилна програма. Това е програма за поддръжка.
- Не пускайте програмата с дрехи или други предмети в пералнята. Ако се опитате да направите това, пералнята автоматично разбира, че в нея има товар, и спира програмата.

#### • Child Lock (Заклучващ механизъм за защита на деца) 3"

Можете да предпазите децата от игра с уреда с помощта на заключващия механизъм за защита на деца. По този начин ще избегнете внасянето на промени в текущата програма.



#### ИНФОРМАЦИЯ

- Ако селекторът на програмите бъде завъртян при активирана защита на деца, на дисплея се изписва „Соп“. Когато защитата за деца е активирана, не можете да правите промени по програмите, избраната температура, скоростта или допълнителните функции.
- Дори и да бъде избрана друга програма чрез селектора за програмите при активирана защита за деца, първоначално избраната програма продължава работата си.

#### За да активирате функцията за защита за деца:

Натиснете и задръжте бутона за допълнителна функция 2 за 3 секунди. Докато държите бутона натиснат за 3 секунди, на дисплея ще се покажат съответно C03, C02 и C01. След това ще се покаже „Соп“, за да предупреди потребителя, че защитата за деца е активирана. Ако натиснете който и да е бутон или завъртите селектора на програмите, докато защитата за деца е активирана, ще се покаже същото предупреждение.

#### За да деактивирате функцията за защита за деца:

Натиснете и задръжте бутона за допълнителна функция 2 за 3 секунди по време на изпълнението на програмата. Докато държите бутона натиснат за 3 секунди, на дисплея ще се покажат съответно C03, C02 и C01. След това ще се покаже „COF“, за да предупреди потребителя, че защитата за деца е деактивирана.



#### ИНФОРМАЦИЯ

- Освен гореописания метод, може да деактивирате защитата за деца, като завъртите селектора на програмите на позиция „Вкл./Изкл.“ при спрена програма, и да изберете друга програма.
- Защитата за деца няма да се деактивира след прекъсване на електрозахранването или изключване от контакта.

#### • **AntiCrease+ (Предпазване от намачкване+)**

Ако натиснете и задържите бутона за допълнителна функция 3 за 3 секунди, тази функция се избира и индикаторът за проследяване на съответната програма светва. При избор на тази функция барабанът ще се върти до осем часа, за да се гарантира, че дрехите няма да са намачкани в края на програмата. Във всеки момент от тези осем часа можете да отмените програмата и да разтоварите машината. Просто натиснете произволен бутон или завъртете селектора на програмите, за да прекратите функцията. Индикаторът за проследяване на програмата ще остане да свети дори ако прекратите функцията чрез натискане на произволен бутон. Ако прекратите функцията, като завъртите селектора на програмите, индикаторът за проследяване на програмата ще остане да свети или ще изгасне в зависимост от избраната програма. Ако не отмените функцията чрез натискане на бутона за допълнителна функция 3 за 3 секунди, това ще се използва и в следващите перилни цикли.

### 4.3.11 Настройка на краен час

Функцията за настройка на краен час ви позволява да зададете краен час на програмата до 19 часа. Можете да увеличите това време на интервали от 1 час.



#### ИНФОРМАЦИЯ

- Не използвайте течен перилен препарат, ако сте избрали функцията за настройка на крайния час. По дрехите може да останат петна.

1. Отворете вратата, поставете прането, добавете перилния препарат и т.н.
2. Изберете програмата за пране, температурата, скоростта на центрофугиране и ако е необходимо допълнителни функции.
3. Натиснете бутона End Time Adjustment (Настройка на краен час) и изберете желаното време.
4. Натиснете бутона Старт/Пауза. На дисплея се показва отложеният краен час. Ще започне отброяване за отложен краен час. На дисплея „\_“ ще се движи нагоре и надолу до отложения краен час.



#### ИНФОРМАЦИЯ

- Ако програмата не е започнала, можете да добавите пране в машината по време на отложения краен час.

5. В края на периода на обратно броене се показва продължителността на избраната програма. Символът „\_“ изчезва, а избраната програма стартира.

#### **Промяна на отложения краен час**

Ако желаете да промените времето по време на обратното броене: Завъртете селектора на програмите, за да отмените функцията за отложен краен час, след което задайте желаното време отново.

1. Натиснете бутона End Time Adjustment (Настройка на краен час). При натискане за пръв път продължителността на програмата ще бъде закръглена до най-близката цяла цифра. Всяко следващо натискане ще увеличи времето с един час.
2. Ако искате да намалите отложения краен час, натиснете бутона End Time Adjustment (Настройка на краен час) неколккратно, докато се покаже желаното време.

#### **Отмяна на функцията за отложен край**

Ако искате да спрете обратното броене на отложения краен час и да стартирате програмата веднага:

1. Завъртете селектора на програмите на произволна програма. По този начин се отменя отложеният краен час. Лампичката „Край/Отказ“ мига продължително.
2. След това изберете отново програмата която желаете да пуснете.
3. Натиснете бутон Старт/Пауза, за да стартирате програмата.

#### 4.3.12 Стартиране на програма

1. Натиснете бутон Старт/Пауза, за да стартирате програмата.
2. Лампичката за проследяване на програмата, която показва началото на програмата, ще светне.



#### ИНФОРМАЦИЯ

- Ако не бъде стартирана програма или не бъде натиснат бутон в рамките на 10 минути по време на процеса за избор на програма, светлината на дисплея ще изгасне. При завъртане на селектора на програмите или натискане на произволен бутон светлината на дисплея светва отново.

#### 4.3.13 Изпълнение на програмата

Изпълнението на програмата може да бъде проследено чрез индикатора за проследяване на изпълнението на програмата. В началото на всяка програмна стъпка ще светне съответната индикаторна светлина.



#### ИНФОРМАЦИЯ

- Ако е избрана допълнителната функция „Предпазване от намачкване+“, светлинният индикатор за край и светлинният индикатор на „Предпазване от намачкване+“ ще светят едновременно, докато трае тази стъпка.
- За да прекратите програмата, докато трае стъпката „Предпазване от намачкване+“, просто натиснете произволен бутон или завъртете селектора на програмите.

Може да промените допълнителните функции, скоростта и настройките на температурата без да нарушите нормалния работен процес на програмата когато тя работи. За тази цел, промяната, която ще направите, трябва да е нещо, което ще се изпълни след програмната стъпка, която се изпълнява в момента. Ако промяната не е подходяща, съответните лампички примигват 3 пъти.



#### ИНФОРМАЦИЯ

- Ако машината не продължи със стъпка за центрофугиране, може да има активна функция за задържане на изплакването или автоматичната система за определяне на небалансирано пране може да се е активирала поради небалансирано разпределение на прането в машината.

#### 4.3.14 Заклучване на вратата

Вратата на машината е оборудвана със заключваща система, за да не може да бъде отворена в случай на неподходящо ниво на водата.

Когато машината премине в режим пауза, лампичката на вратата за зареждане започва да примигва. Машината проверява нивото на водата вътре. Ако нивото на водата е подходящо, лампичката на вратата за зареждане се изключва и вратата може да бъде отворена в рамките на 1 - 2 минути.

Ако нивото е неподходящо, лампичката на вратата за зареждане остава да свети и вратата не може да бъде отворена. Ако е наложително да отворите вратата за зареждане при изключена лампичка на вратата, трябва да отмените текущата програма. Вижте „Отмяна на програма“



## Отваряне на вратата при прекъсване на захранването: □



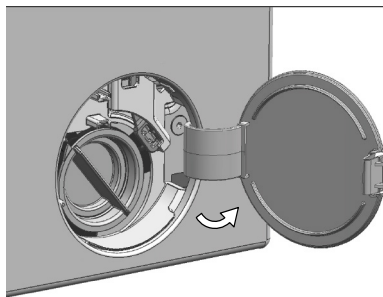
### ИНФОРМАЦИЯ

- В случай на прекъсване на захранването можете да използвате аварийната дръжка на вратата, намираща се под капака на филтърната помпа, за да отворите ръчно вратата.

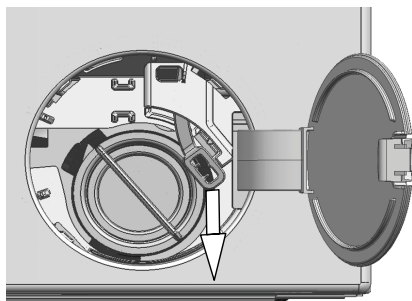


### ПРЕДУПРЕЖДЕНИЕ!

- Преди отваряне на вратата се уверете, че във вътрешността на машината не е останала вода, за да избегнете наводняване.



- Изключете уреда и го извадете от контакта.
- Отворете капака на филтъра на помпата.



- Освободете аварийната дръжка на вратата в задната страна на капака на филтъра.
- Издърпайте аварийната дръжка надолу, за да отворите вратата. След отваряне на вратата върнете аварийната дръжка в първоначалното ѝ положение.
- Ако вратата не се отвори, опитайте отново, като дръпнете дръжката надолу.

## 4.3.15 Промяна на настройките след стартиране на програмата

### Превключване на пералнята в режим на пауза

Натиснете „Старт/Пауза“, за да превключите пералнята в режим на пауза при работеща програма. Светлината на текущата програма ще примигва на индикатора за проследяване на програмата, указваща, че машината е преминала в режим на пауза.

Освен това, когато вратата за зареждане е готова за отваряне, лампата на вратата също ще се изключи, заедно с лампата за програмна стъпка.

### Промяна на допълнителната функция, скоростта и температурата

В зависимост от стъпката, която е достигнала програмата, може да отмените или да изберете допълнителни функции. Вижте „Избор на допълнителни функции“.

Освен това, можете да смените настройките за скорост и температура. Вижте „Избор на скорост на центрофугиране“ и „Избор на температура“.



### ИНФОРМАЦИЯ

- Ако не е позволена никаква промяна, съответната лампичка ще премигне 3 пъти.

### **Добавяне и изваждане на пране**

1. Натиснете бутона „Старт/Пауза“, за да превключите машината в режим на пауза. Индикаторът за проследяване на стъпките от програмата, примигва на стъпката, която се изпълнявала при превключването на режима на пауза.
2. Изчакайте докато вратата може да бъде отворена.
3. Отворете вратата за зареждане и добавете или извадете прането.
4. Затворете вратата.
5. Ако е необходимо направете промени в допълнителните функции, температурата и скоростта.
6. Натиснете бутона „Старт/Пауза“, за да стартирате машината.

#### **4.3.16 Отмяна на програмата**

За да откажете програмата, завъртете селектора за програмите, за да изберете друга програма. Предишната програма бива отказана. Лампичка за „Край/Отказ“ премигва непрекъснато, за да покаже, че програмата е отменена.

При завъртане на селектора на програмите машината завършва програмата, но не източва водата от машината. Когато изберете и стартирате нова програма, новоизбраната програма ще стартира в зависимост от стъпката, в която е отказана предишната програма. Например машината може да поеме допълнителна вода или да продължи да пере с водата, която вече е вътре.



#### **ИНФОРМАЦИЯ**

- В зависимост от стъпката, на която е отменена програмата, може да се наложи да добавите перилен препарат или омекотител за новоизбраната програма.

#### **4.3.17 Край на програмата**

В края на програмата ще се покаже „End“ (Край).

1. Изчакайте, докато светлината на вратата за зареждане изгасне напълно.
2. Завъртете селектора на програмите на позиция „Вкл./Изкл.“, за да изключите машината.
3. Извадете прането и затворете вратата. Сега машината е готова за следващия перилен цикъл.

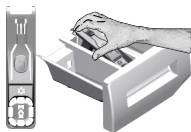
#### **4.3.18 Вашата машина е снабдена с функцията „Режим на пауза“.**

След използване на бутона за „Вкл./Изкл.“ за включване на машината, ако не стартирате програма в стъпката за избор или не направите нищо друго, или ако не направите нищо в рамките на 10 минути след завършване на избраната програма, машината автоматично превключва на режим на пестене на енергия. Освен това, ако уредът има дисплей, показващ времето на програмата, дисплеят ще изгасне напълно. Ако завъртите селектора на програмите или докоснете произволен бутон, светлинните индикатори и дисплеят се връщат към предишната позиция. Изборът, който направите при излизане от режим на енергийна ефективност, може да се промени. Проверете съответствието на настройките преди стартирането на програмата. Ако е необходимо, извършете настройките отново. Това не е грешка.

## 4.4 Поддръжка и почистване

Оперативният живот на продукта се удължава, а често срещаните проблеми ще намалееят, ако уредът се почиства редовно.

### 4.4.1 Почистване на чекмеджето за препарати



Почиствайте чекмеджето редовно (на всеки 4-5 перилни цикъла) по начинът описан по-долу за да избегнете наслагването на прах за пране с времето.

Повдигнете задната част на сифона за да го свалите както е показано. Сифонът трябва да се почисти ако в отделението за омекотител се събира повече от нормалното количество вода и омекотител.

- 1 Натиснете точката въху сифона в отделението за омекотител и издърпайте към себе си, за да извадите отделението от пералнята.
- 2 Измивайте чекмеджето за препаратите и сифона в леген с много хладка вода. С оглед предотвратяване контакт на остатъците с кожата ви, почистете повърхностите с подходяща четка като носите ръкавици.
- 3 Пъхнете чекмеджето обратно на мястото му след почистването като внимавате да го наместите както трябва.

### 4.4.2 Почистване на вратата и барабана

За продукти с програма за почистване на барабана вижте Работа на продукта - Програми.



Повтаряйте процедурата по почистване на барабана на всеки 2 месеца.

Използвайте препарат срещу котлен камък, подходящ за перални машини.



След всяко изпиране проверявайте да няма останали чужди вещества в барабана.

Ако отворите на барабана показани на фигурата са запушени, ги отпушете с помощта на клечка за зъби.

Металните чужди вещества ще доведат до петна от ръжда по барабана. Почистете петната по барабана с помощта на почистващи вещества, подходящи за използване върху неръждаема стомана.

Никога не използвайте тел за почистване или стоманена тел. Те ще повредят боядисаните, хромираните и пластмасови повърхности.

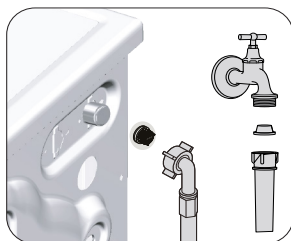
### 4.4.3 Почистване на корпуса и контролния панел

Забършете корпуса на пералнята със сапунива вода или неабразивен гелообразен препарат при необходимост, след което подсушете с мек парцал.

Използвайте само мек и влажен парцал за да почистите контролния панел.

### 4.4.4 Почистване на филтрите за входящата вода.

В края на всеки отвор за входяща вода отзад на пералнята и в края на всеки входящ маркуч, който се свързва с крана, има филтър. Тези филтри пречат на чужди тела и замърсители във водата да влизат в пералнята. Филтрите трябва да се почистват тъй като те постоянно се замърсяват.



1. Затворете крановете.
2. Свалете накрайниците на маркучите за входящата вода за да стигнете до филтрите в клапите за входящата вода. Почистете ги с подходяща четка. Ако филтрите са прекалено замърсени, отстранете ги с клещи и почистете гнездата им.
3. Извадете филтрите от правите накрайници на маркучите за входяща вода, заедно с уплътнителите, и ги почистете цялостно под течаща вода.
4. Сменете уплътненията и филтрите внимателно и ги затегнете с гайките им.

#### 4.4.5. Източване на остатъчна вода и почистване на филтъра на помпата

Филтриращата система на машината ви предпазва твърдите предмети като копчета, монети и конци да се заклещат в перката на помпата при източването на водата от пералнята. По този начин водата се източва безпроблемно, а оперативният живот на помпата се удължава. Ако пералнята ви не изпомпва водата, възможно е филтърът на помпата да е задръстен. Филтърът трябва да се почиства всеки път когато се задръсти или на всеки 3 месеца. За да се почисти филтърът на помпата, водата трябва да се източи.

Преди транспортиране на машината (напр. при преместване в нов дом) и в случай на замръзване на водата, може да се наложи да източите докрай водата от уреда.



**ВНИМАНИЕ:** Остатъчни чужди вещества във филтъра на помпата може да повредят машината ви и да предизвикат шум.

**ВНИМАНИЕ:** Ако продуктът не се използва, затворете крана, отстранете хранящата тръба и източете водата от машината, за да избегнете възможно замръзване.

**ВНИМАНИЕ:** След всяка употреба, затворете крана за водата, към който е свързан главния маркуч.

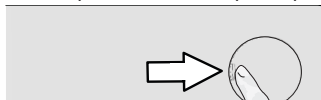
#### За да почистите мръсния филтър и да източите водата:

1 Извадете щепсела от контакта за да прекъснете захранването с електричество.



**ВНИМАНИЕ:** Температурата на водата в машината може да стигне до 90°C. За да избегнете риска от изгаряне, почистете филтъра чак след като пералнята се охлади.

2. Отворете капака на филтъра.



3 Следвайте процедурите по-долу, за да източите водата.

#### Ако продуктът няма маркуч за аварийно източване на водата, за да се източи водата:



- За да съберете водата, изтекла от филтъра, поставете голям съд пред него.
- Завъртете и разхлабете филтъра на помпата, докато водата започне да тече (обратно на часовниковата стрелка). Напълнете изтичащата вода в съда, който сте поставили пред филтъра. Винаги дръжте наблизо парцал за да забършете евентуално разлятата вода.
- Когато водата в машината се източа докрай, извадете филтъра докрай като го завъртите.

4 Почистете всякакви отлагания по вътрешността на филтъра, както и влакната около перката на помпата, ако има такива.

5. Поставете обратно капачката на филтъра.

6. Ако капачката на филтъра се състои от две части, затворете капачката като натиснете ухото ѝ. Ако се състои от една част, първо наместете ушенцата в долната ѝ част на местата им, а след това натиснете горната част за да затворите.

## 5 Отстраняване на неизправности


Проблем	Причина	Решение
След завтаняне на вратата програмата не стартира.	Не е натиснат бутон Старт / Пауза / Отказ. Когато сте заредили твърде много пране може да бъде трудно да затворите вратата.	<ul style="list-style-type: none"> <li>* Натиснете бутона Старт / Пауза / Отказ.</li> <li>• Извадете част от прането и се уверете, че вратата е затворена добре.</li> </ul>
Програмата не може да се стартира или да се избере.	Пералнята е преминала в режим на самозащита поради възникнал външен проблем (в електрическото напрежение, водното налягане и т.н.).	<ul style="list-style-type: none"> <li>• За да откажете програмата, завъртете селектора на програмите за да изберете друга програма. Предишната програма бива отказана. (Виж "Отказ на програма")</li> </ul>
Вода в пералнята.	В машината може да е останала малко вода в следствие на процедурите по качествен контрол в процеса на производство.	<ul style="list-style-type: none"> <li>• Това не е опасно; водата не вреди на машината.</li> </ul>
Машината влиза в режим на готовност след стартирането на програмата или не приема във вода.	Кранът е затворен. Входният маркуч за водата е прегънат.	<ul style="list-style-type: none"> <li>• Включете крановете.</li> <li>• Оправете маркуча.</li> </ul>
	Входният маркуч за водата е задръстен.	<ul style="list-style-type: none"> <li>• Почистете филтъра.</li> </ul>
	Вратата за зареждане може да е отворена. Водната връзка може да не е направена както трябва или водата може да е спряла (Когато водата спре, LED светлините за изпиране или изплакване премигват).	<ul style="list-style-type: none"> <li>• Затворете вратата.</li> <li>• Проверете водната връзка. Ако водата е спряла, след като бъде възстановено водоподаването, натиснете бутона „Старт/пауза“, за да възстановите работата от режим на изчакване.</li> </ul>
Машината не източва водата.	Дренажният маркуч може да е задръстен или огънат. Филтърът на помпата е задръстен.	<ul style="list-style-type: none"> <li>• Почистете или изправете маркуча.</li> <li>• Почистете филтъра на помпата.</li> </ul>
Машината вибрира или издава шум	Машината може да не е нивелирана на пода.	<ul style="list-style-type: none"> <li>• Регулирайте крачетата за да нивелирате машината.</li> </ul>
	Във филтъра на помпата може да навлязло някакво твърдо вещество.	<ul style="list-style-type: none"> <li>• Почистете филтъра на помпата.</li> </ul>
	Обезопасяващите болтове за транспортиране не са свалени.	<ul style="list-style-type: none"> <li>• Отстранете обезопасяващите болтове за транспортиране.</li> </ul>
	Количеството пране в машината може да е твърде малко.	<ul style="list-style-type: none"> <li>• Добавете още пране в машината.</li> </ul>
	Машината може да е претоварена с пране.	<ul style="list-style-type: none"> <li>• Извадете част от прането от машината или разпределете тежестта равномерно в барабана.</li> </ul>
От дъното на пералната машина изтича вода.	Машината може да е опряна до твърда повърхност.	<ul style="list-style-type: none"> <li>• Проверет дали машината не опира твърда повърхност.</li> </ul>
	Дренажният маркуч може да е задръстен или огънат. Филтърът на помпата е задръстен.	<ul style="list-style-type: none"> <li>• Почистете или изправете маркуча.</li> <li>• Почистете филтъра на помпата.</li> </ul>
Пералнята спира малко след започване на програмата.	Пералнята може временно да е спряла по причина на ниско напрежение.	<ul style="list-style-type: none"> <li>• Пералнята ще продължи работата си когато електрическото напрежение достигне отново нормалното си ниво.</li> </ul>
Машината директно източва водата, която вкарва.	Дренажният маркуч може да не е на подходяща височина.	<ul style="list-style-type: none"> <li>• Свържете дренажния маркуч за водата както е описано в ръководството за употреба.</li> </ul>
При пране в машината не се вижда никаква вода.	Нивото на водата не може да бъде видяно отвън на машината.	<ul style="list-style-type: none"> <li>• Това не е повреда.</li> </ul>
Вратата не може да се отвори.	Заклучването на вратата е активирано поради високо ниво на водата в машината.	<ul style="list-style-type: none"> <li>• Източете водата като пуснете програма "Изпомпване" или "Центрофугиране".</li> </ul>
	Машината изпомпва водата или е в цикъл на центрофугиране.	<ul style="list-style-type: none"> <li>• Изчакайте докато програмата завърши.</li> </ul>
	Защитата за деца е включена. Заклучването на вратата ще се деактивира няколко минути след като програмата приключи.	<ul style="list-style-type: none"> <li>• Изчакайте няколко минути докато се деактивира заклучването на вратата.</li> </ul>
	Вратата може да залепне, поради натиска, на който е подложена.	<ul style="list-style-type: none"> <li>• Хванете дръжката и дръпнете към себе си и след това натиснете навътре вратата за зареждане, за да се освободи и да я отворите.</li> </ul>

Проблем	Причина	Решение
Прањето отнема повеќе време от укажаното в ръководството за употреба. (*)	Водното налягане е слабо.	<ul style="list-style-type: none"> <li>Машината изчаква да влее достатъчно количество вода за да се избегне ниско качество на изпиране поради недостатъчно количество вода. По тази причина продължителността на прањето се увеличава.</li> </ul>
	Напрежението може да е ниско.	<ul style="list-style-type: none"> <li>Продължителността на прањето се удължава за да се избегнат незадоволителни резултати от изпирането при слаба мощност.</li> </ul>
	Температурата на входящата вода може да е твърде ниска.	<ul style="list-style-type: none"> <li>Времето, необходимо за загреване на водата се увеличава през студените сезони . Продължителността на изпиране може да се удължи за да се избегнат незадоволителни резултати от изпирането.</li> </ul>
	Броят изплаквания и/или количеството на вода за изплакването се е увеличило.	<ul style="list-style-type: none"> <li>Машината увеличава количеството на водата когато е необходимо по-добро изплакване и при необходимост добавя допълнителна стъпка на изплакване.</li> </ul>
	Възможно е да се е поучила твърде много пяна и автоматичната система за абсорбиране на пяна да се е активирала поради използване на твърде голямо количество перилен препарат.	<ul style="list-style-type: none"> <li>Използвайте препоръчителното количество перилен препарат.</li> </ul>
Таймерът на програмата не извършва обратно броене. (При модели с дисплей) (*)	Таймерът може да спре по време на наточването на вода.	<ul style="list-style-type: none"> <li>Индикаторът на таймера не извършва обратно броене докато машината не поеме достатъчно количество вода. Пералнята изчаква да се напълни с достатъчно количество вода за да се избегне недоизпиране в следствие липсата на вода. Индикаторът на времето продължава обратното броене след това.</li> </ul>
	Таймерът може да спре по време на стъпката на загреване.	<ul style="list-style-type: none"> <li>Индикаторът на времето не извършва обратно броене докато машината не достигне избраната температура.</li> </ul>
	Таймерът може да спре по време на стъпка центрофугиране.	<ul style="list-style-type: none"> <li>Автоматичната система за определяне на небалансирано пране може да се е активирала поради неравномерно разпределение на прањето в барабана.</li> </ul>
Таймерът на програмата не извършва обратно броене. (*)	В машината може да има небалансиран товар.	<ul style="list-style-type: none"> <li>Автоматичната система за определяне на небалансирано пране може да се е активирала поради неравномерно разпределение на прањето в барабана.</li> </ul>
Машината не се превключва на стъпка центрофугиране. (*)	В машината може да има небалансиран товар.	<ul style="list-style-type: none"> <li>Автоматичната система за определяне на небалансирано пране може да се е активирала поради неравномерно разпределение на прањето в барабана.</li> </ul>
	Машината няма да центрофугира ако водата не е източена докрай.	<ul style="list-style-type: none"> <li>Проверете филтъра и дренажния маркуч.</li> </ul>
	Възможно е да се е поучила твърде много пяна и автоматичната система за абсорбиране на пяна да се е активирала поради използване на твърде голямо количество перилен препарат.	<ul style="list-style-type: none"> <li>Използвайте препоръчителното количество перилен препарат.</li> </ul>

Проблем	Причина	Решение
Качеството на изпиране е лошо: Прането посивява. (**)	Дълго време е използван недостатъчно количество препарат.	<ul style="list-style-type: none"> <li>Използвайте препоръчителното количество перилен препарат според прането и твърдостта на водата.</li> </ul>
	Изпирането е извършено на ниска температура за дълъг период от време.	<ul style="list-style-type: none"> <li>Изберете подходящата температура за прането, което ще бъде прано.</li> </ul>
	Използвано е недостатъчно количество препарат при твърда вода.	<ul style="list-style-type: none"> <li>Използването на недостатъчно количество препарат при твърда вода води до полепване на мръсотията по дрехите, които с времето посивяват. Премахването на вече появилото се посивяване е много трудно. Използвайте препоръчителното количество перилен препарат според прането и твърдостта на водата.</li> </ul>
	Използван е твърде много перилен препарат.	<ul style="list-style-type: none"> <li>Използвайте препоръчителното количество перилен препарат според прането и твърдостта на водата.</li> </ul>
Качеството на изпиране е лошо: Петната не са изпрани или прането не се е избелило. (**)	Използвано е недостатъчно количество перилен препарат.	<ul style="list-style-type: none"> <li>Използвайте препоръчителното количество перилен препарат според прането и твърдостта на водата.</li> </ul>
	Заредено е прекалено много пране.	<ul style="list-style-type: none"> <li>Не зареждайте машината прекалено много. Спазвайте количествата препоръчани в "Таблицата с програми и консумация".</li> </ul>
	Избрани са грешна програма и температура.	<ul style="list-style-type: none"> <li>Изберете подходящата програма и температура за прането, което ще бъде прано.</li> </ul>
	Използван е неподходящ вид перилен препарат.	<ul style="list-style-type: none"> <li>Използвайте само оригинални перилни препарати, подходящи за машината.</li> </ul>
	Използван е твърде много перилен препарат.	<ul style="list-style-type: none"> <li>Сложете препаратата в правилното отделение. Не смесвайте избелващия и перилния препарат един с друг.</li> </ul>
	Качеството на изпиране е лошо: По прането има мазни петна. (**)	Почистването на барабана не е извършвано редовно.
Качеството на изпиране е лошо: Дрехите миришат неприятно. (**)	Миризмите и бактериите се наслагат в барабана в резултат на продължително пране при ниски температури и/или кратки програми.	<ul style="list-style-type: none"> <li>След всяко пране оставайте чекмеджето за препаратите и вратата на машината открити. По този начин в машината няма да остане влага, която е подходяща среда за развитието на бактерии.</li> </ul>
Цвятът на дрехите избледнява. (**)	Заредено е прекалено много пране.	<ul style="list-style-type: none"> <li>Не зареждайте машината прекалено много.</li> </ul>
	Използваният перилен препарат е намокрен.	<ul style="list-style-type: none"> <li>Съхранявайте перилните препарати на сухо място и не ги излагайте на прекомерни температури.</li> </ul>
	Избрана е по-висока температура.	<ul style="list-style-type: none"> <li>Изберете подходящата програма и температура според типа и степента на замърсеност на прането.</li> </ul>
Не се изплаква добре.	Количеството, марката и начинът на съхранение на перилния препарат не са подходящи.	<ul style="list-style-type: none"> <li>Използвайте перилен препарат, който е подходящ за пералната машина и прането ви. Съхранявайте перилните препарати на сухо място и не ги излагайте на прекомерни температури.</li> </ul>
	Перилният препарат е поставен в грешно отделение на чекмеджето.	<ul style="list-style-type: none"> <li>Ако в отделението за предпране е сипан перилен препарат, машината може да го поеме в стъпка изплакване или омекотяване. Сложете препаратата в правилното отделение.</li> </ul>
	Филтърът на помпата е задръстен.	<ul style="list-style-type: none"> <li>Проверете филтъра.</li> </ul>
	Дренажният маркуч е огънат.	<ul style="list-style-type: none"> <li>Проверете дренажния маркуч.</li> </ul>

Проблем	Причина	Решение
След изпирането прането се е втвърдило. (**)	Използвано е недостатъчно количество перилен препарат.	<ul style="list-style-type: none"> <li>Използването на недостатъчно количество перилен препарат за степента на твърдост на водата може да доведе до втвърдяване на дрехите с времето. Използвайте подходящо количество перилен препарат в зависимост от твърдостта на водата.</li> </ul>
	Перилният препарат е поставен в грешно отделение на чекмеджето.	<ul style="list-style-type: none"> <li>Ако в отделението за предпране е сипан перилен препарат, машината може да го поеме в стълка изплакване или омекотяване. Сложете препаратата в правилното отделение.</li> </ul>
	Перилният препарат може да се е смесил с омекотителя.	<ul style="list-style-type: none"> <li>Не смесвайте омекотителя с перилен препарат. Измийте и почистете диспенсера с топла вода.</li> </ul>
Прането не мирише на омекотителя. (**)	Перилният препарат е поставен в грешно отделение на чекмеджето.	<ul style="list-style-type: none"> <li>Ако в отделението за предпране е сипан перилен препарат, машината може да го поеме в стълка изплакване или омекотяване. Измийте и почистете диспенсера с топла вода. Сложете препаратата в правилното отделение.</li> </ul>
	Перилният препарат може да се е смесил с омекотителя.	<ul style="list-style-type: none"> <li>Не смесвайте омекотителя с перилен препарат. Измийте и почистете диспенсера с топла вода.</li> </ul>
Перилният препарат се утаява в чекмеджето. (**)	Препаратът е изсипан в мокро чекмедже.	<ul style="list-style-type: none"> <li>Подсушете чекмеджето преди да сипете препарат в него.</li> </ul>
	Перилният препарат се е овлажнил.	<ul style="list-style-type: none"> <li>Съхранявайте перилните препарати на сухо място и не ги излагайте на прекомерни температури.</li> </ul>
	Водното налягане е слабо.	<ul style="list-style-type: none"> <li>Проверете водното налягане.</li> </ul>
	Препаратът в основното отделение се е овлажнил по време на вливането на водата за предпрането. Отворите на отделението за перилен препарат са задръстени.	<ul style="list-style-type: none"> <li>Проверете отворите и ги почистете ако са задръстени.</li> </ul>
	Има проблем с клапаните на чекмеджето за препарати.	<ul style="list-style-type: none"> <li>Обадете се в оторизирания сервиз.</li> </ul>
	Перилният препарат може да се е смесил с омекотителя.	<ul style="list-style-type: none"> <li>Не смесвайте омекотителя с перилен препарат. Измийте и почистете диспенсера с топла вода.</li> </ul>
	Почистването на барабана не е извършвано редовно.	<ul style="list-style-type: none"> <li>Почиствайте барабана редовно. За целта виж 4.4.2.</li> </ul>
В машината се формира твърде много пяна. (**)	Използван е неподходящ за пералната машина перилен препарат.	<ul style="list-style-type: none"> <li>Използвайте препарати, подходящи за пералната машина.</li> </ul>
	Използвано е прекомерно количество перилен препарат.	<ul style="list-style-type: none"> <li>Използвайте само необходимото количество перилен препарат.</li> </ul>
	Перилният препарат е съхраняван при неподходящи условия.	<ul style="list-style-type: none"> <li>Препаратите трябва да се съхраняват на затворено и сухо място. Не ги съхранявайте на твърде горещи места.</li> </ul>
	Някои видове мрежесто пране от рода на тюла може да се пени твърде много поради структурата си.	<ul style="list-style-type: none"> <li>Използвайте по-малки количества препарат при пускане на такова пране.</li> </ul>
	Перилният препарат е поставен в грешно отделение на чекмеджето.	<ul style="list-style-type: none"> <li>Сложете препаратата в правилното отделение.</li> </ul>
Омекотителят се поема твърде рано.	<ul style="list-style-type: none"> <li>Възможно е да има проблем в клапаните или диспенсера. Обадете се в оторизирания сервиз.</li> </ul>	



Проблем	Причина	Решение
От чекмеджето за перилни препарати излиза пяна.	Използван е твърде много перилен препарат.	<ul style="list-style-type: none"> <li>Смесете 1 с.л. омекотител с ½ л вода и изсипете в главното отделение на чекмеджето за перилен препарат.</li> </ul>
		<ul style="list-style-type: none"> <li>Сложете перилен препарат в машината в съответствие с програмите и максималния капацитет, посочени в "Таблица с програми и консумация". При добавяне на допълнителни химикали (препарати за почистване на петна, белина и др.), намалете количеството перилен препарат.</li> </ul>
Прането излиза мокро в края на програмата. (*)	Възможно е да се е поучила твърде много пяна и автоматичната система за абсорбиране на пяна да се е активирала поради използване на твърде голямо количество перилен препарат.	<ul style="list-style-type: none"> <li>Използвайте препоръчителното количество перилен препарат.</li> </ul>
(*) Машината не се превключва на центрофугиране в случай, че прането не е равномерно разпределено в барабана за да предпази пералнята и заобикалящите я предмети от повреда. То трябва да се преразпредели и пусне отново.		
(**) Почишването на барабана не е извършвано редовно. Почиствайте барабана редовно. Вижте 4.4.2		
	<b>ВНИМАНИЕ:</b> Ако не може да разрешите проблема въпреки, че сте спазили указанията в този раздел, се консултирайте с търговеца или представител на оторизиран сервис. Никога не се опитвайте да поправите неработещия уред сами.	

Когато уредът е изключен, натиснете допълнителните функционални бутони 1 и 2 се задръжте продължително време, включва се отброяване 3-2-1 и се показват общите цикли на изпирание, завършени от уреда.

След като се покаже общият цикъл на изпирание, се показват кодовете за повреда, ако има такива. Проверете информацията на екрана чрез таблицата по-долу.

Информация на екрана	Причина	Решение
Повреда	Алгоритъмът за безопасност се изпълнява на уреда.	Изчакайте текста да премине. След като натиснете бутоните за спомагателни функции 1 и 2, проверете информацията на екрана.
SC	По време на проверката оплакването Ви не е разрешено.	Обадете се на оторизирания сервизен агент.
E5	Филтърът на помпата може да е запушен.	Почистете филтъра на помпата. Вижте раздела „Източване на останалата вода и почистване на филтъра на помпата“. Опитайте в цикъла на завъртане. Ако проблемът не е разрешен, обадете се на сервизния агент.
E8	Устройството може да не поема вода.	<ul style="list-style-type: none"> <li>• Включете крановете.</li> <li>• Уверете се, че няма спиране на водата.</li> <li>• Проверете връзката на маркуча за подаване на вода, ако има прегъване на маркуча, изправете го.</li> <li>• Почистете филтъра на помпата. Вижте раздела „Източване на останалата вода и почистване на филтъра на помпата“.</li> <li>• Затворете предния капак на машината. Уверете се, че капакът е заключен.</li> </ul> <p>Пуснете машината още веднъж. Ако проблемът не е разрешен, обадете се на сервизния агент.</p>
E29	Продуктът е преминал в режим на самозащита поради проблем със захранването (напрежение в мрежата, налягане на водата и др.).	За да откажете програмата, завъртете селектора за програмите, за да изберете друга програма. Предишната програма бива отказана. Вижте раздела „Отмяна на програмата“. Ако проблемът продължава, обадете се на сервизния агент.
E17	Има излишна пяна в машината след завършване на цикъла.	<ul style="list-style-type: none"> <li>• Съхранявайте перилния препарат на затворено и сухо място. Не съхранявайте на прекалено горещи места.</li> <li>• Използвайте по-малки количества препарат за рехаво пране като тюл.</li> <li>• Използвайте количество перилен препарат, съответстващо на количеството пране и нивото на петна.</li> <li>• Използвайте само достатъчно количество препарат.</li> <li>• Уверете се, че сте поставили препарата в подходящото отделение.</li> <li>• Стартирайте програмата за почистване на барабана при празна машина. Вижте програма „Почистване на барабана“</li> </ul> <p>Ако Вашата машина не включва програма за почистване на барабан, можете да използвате програмата Памук 90С.</p> <ul style="list-style-type: none"> <li>• След като стартирате кратка програма без препарат, проверете машината. Ако проблемът продължава, обадете се на сервизния агент.</li> </ul>
E18	Цикълът на завъртане не се иницира поради дисбаланс на машината.	Проверете прането в машината. Количеството пране може да не е достатъчно. Опитайте, като увеличите количеството пране. Прането може да причинява дисбаланс; сортирайте прането на ръка и разпределете равномерно вътре в уреда. Опитайте отново в цикъл на въртене.
E12	Във вътрешността на машината може да има вода.	Изключете машината от контакта. Под машината може да има вода. Почистете водата под машината. Включете отново машината в контакта. Опитайте да изпълните кратък цикъл. Ако проблемът продължава или забележите изтичане на вода от един от маркучите, затворете клапаните и се обадете в сервиза.
E27	Проверете изтичането на вода от машината.	Вижте раздела „Свързване на дренажния маркуч към канала“.
E84	Не може да бъде установена BLE връзка.	Проверете, опитайте да го свържете. Вижте раздела „Функция HomeWhiz и функция за дистанционно управление“. Ако проблемът продължава, обадете се на сервизния агент.

## ОТКАЗ ОТ ОТГОВОРНОСТ / ПРЕДУПРЕЖДЕНИЕ

Някои (прости) неизправности могат да бъдат адекватно обработени от крайния потребител, без да възникнат проблеми с безопасността или опасна употреба, при условие че те се извършват в границите и в съответствие със следващите инструкции (вижте раздела „Саморемонт“).

Следователно, освен ако не е разрешено друго в раздела „Саморемонт“ по-долу, ремонтите ще бъдат адресирани до регистрирани професионални сервизи, за да се избегнат проблеми с безопасността. Регистриран професионален сервиз е професионален сервиз, който е получил достъп до инструкциите и списъка с резервни части на този продукт от производителя съгласно методите, описани в законодателните актове съгласно Директива 2009/125 / ЕО. **Само сервизният агент (т.е. оторизиран професионален сервиз), до когото можете да се свържете чрез телефонния номер, даден в ръководството за потребителя / гаранционната карта или чрез вашия оторизиран дилър, може да предоставя услуга при условията на гаранцията. Ето защо, моля, имайте предвид, че ремонтите от професионални сервизи (които не са упълномощени от Веко) анулират гаранцията.**

### Саморемонт

Саморемонтът може да се извърши от крайния потребител по отношение на следните резервни части: врата, панти и уплътнения на вратите, други уплътнения, заключващ механизъм на вратата и пластмасови периферни устройства като дозатори за перилни препарати (актуализиран списък е наличен и в support.beko.com от 1 март 2021 г.).

Освен това, за да се гарантира безопасността на продукта и да се предотврати риск от сериозни наранявания, споменатият саморемонт трябва да се извърши, следвайки инструкциите в ръководството за потребителя за саморемонт или които са налични в support.beko.com. За ваша безопасност изключете продукта от контакта, преди да опитате да ремонтирате.

Ремонтите и опитите за поправка от крайни потребители на части, които не са включени в такъв списък и / или не следват инструкциите в ръководствата за потребителя за самостоятелно поправяне или които са на разположение в support.beko.com, може да повдигнат проблеми с безопасността, които не могат да бъдат отнесени към Веко, и ще анулират гаранцията на продукта.

Поради това е силно препоръчително крайните потребители да се въздържат от опитите да извършват ремонти, попадащи извън посочения списък с резервни части, като в такива случаи се свързват с упълномощени професионални сервизи или регистрирани професионални сервизи. Напротив, такива опити от крайни потребители могат да причинят проблеми с безопасността и да повредят продукта и впоследствие да причинят пожар, наводнение, токов удар и сериозно нараняване.

Като пример, но не само, следните ремонти трябва да бъдат адресирани до оторизирани професионални сервизи или регистрирани професионални сервизи: двигател, комплект помпи, главна платка, моторна платка, табло, нагреватели и др.

Производителят / продавачът не може да носи отговорност във всеки случай, когато крайните потребители не спазват горната информация.

Наличността на резервни части на закупената от вас пералня или пералня-сушилня е 10 години. През този период ще бъдат на разположение оригинални резервни части за правилна експлоатация на пералнята или пералня-сушилня.

