



Перална машина

Ръководство за употреба



WUE 7636 XSS

BG



1 Общи инструкции за безопасност

Този раздел съдържа важни указания, които ще ви помогнат да предотвратите риска от нараняване или щети върху имуществото ви. Неспазването на тези указания ще направи гаранцията невалидна.

1.1 Безопасност за живота и собственост

- ▶ Не поставяйте уреда върху покрит с килим под. В противен случай, блокираният приток на въздух отдолу ще доведе до прегряване на електрическите части на машината. Това ще доведе до проблеми с продукта.
- ▶ Разкачете продукта, ако той няма да се използва.
- ▶ Монтажът и ремонтът на уреда трябва да се извършват само от представител на оторизиран сервиз. Производителят не носи отговорност за щети, причинени от процедури, извършени от неквалифицирани лица.
- ▶ Водопроводът и отточните тръби трябва да са добре затегнати и да не са повредени. В противен случай съществува риск от протичане.
- ▶ Докато в продукта все още има вода, никога не отваряйте вратата за зареждане, нито отстранявайте филтъра. В противен случай съществува риск от изгаряне с гореща вода.
- ▶ Не използвайте сила, за да отворите заключената врата. Вратата ще се отвори веднага, след като завърши перилният цикъл. Ако вратата не се отвори, използвайте предоставеното решение за грешката „Вратата не може да се отвори.“, което се намира в раздела за откриване и отстраняване на неизправности. Ако насилите вратата за да я отворите, може да повредите вратата и заключващия механизъм.



Този продукт е произведен с помощта на последните технологии в екологично чиста среда.

- ▶ Използвайте прах за пране, омекотител и други препарати, подходящи за автоматична перална машина.
- ▶ Следвайте инструкциите на етикета на текстилните продукти и на опаковката на препарата.

1.2 Безопасност на децата

- ▶ Този продукт може да се ползва от деца над 8 години включително, както и от лица с физически, сензорни или умствени увреждания или необучени и неопитни лица, но само ако са наглеждани или обучени от лице, което ги е инструктирало относно безопасната употреба на уреда и свързаните с него рискове. Децата не бива да си играят с продукта. Почистването и поддръжката не трябва да се извършва от деца, освен ако не са наблюдавани от възрастен. Децата на възраст под 3 години трябва да се пазят настрана, освен ако не са наблюдавани от възрастен.
- ▶ Опаковъчните материали са опасни за децата. Пазете опаковъчните материали на безопасно място, далеч от достъпа на деца.
- ▶ Електрическите уреди са опасни за децата. Пазете децата далеч от уреда, когато той работи. Не им позволявайте да си играят с продукта. Използвайте заключването за деца, за да предотвратите намесата на децата при продукта.
- ▶ Не забравяйте да затворите вратата на уреда когато напускате помещението, в което е разположен.
- ▶ Съхранявайте всички препарати и добавки на безопасно място, далеч от достъпа на деца, като покриете контейнера или залепите пакета на препарата.

1.3 Електробезопасност

- ▶ Ако продуктът е повреден, той не бива да се ползва, преди да бъде ремонтиран от упълномощен сервиз! Съществува риск от токов удар!
- ▶ Уредът е програмиран да продължи работа в случай на прекъсване на електрозахранването. Ако желаете да откажете програма, вижте раздел "Отказ на програма".
- ▶ Включете продукта към заземен контакт, защитен с 16 А предпазител. Не мислете, че не е важно заземяването на инсталацията Ви да е направено от квалифициран електротехник. Фирмата ни не носи отговорност за щети по причина - ползване на уреда без заземяване, направено съгласно местните наредби.
- ▶ Никога не мийте продукта, като го пръскате или изливате вода върху него! Съществува риск от токов удар!
- ▶ Никога не докосвайте щепсела на захранващия кабел с мокри ръце! Никога не изключвайте като дърпате кабела. Винаги притискайте контакта с едната ръка, а с другата издърпвайте щепсела.
- ▶ Продуктът трябва да е изключен по време на монтаж, поддръжка, почистване и ремонт.
- ▶ Ако захранващият кабел е повреден, той трябва да бъде подменен от производителя, упълномощен сервиз или лице с подобна квалификация (за предпочитане електротехник) или друго определено от вносителя лице, с цел да се избегнат всякакви рискове.

1.4 Безопасност от горещи повърхности



Когато перете на по-високи температури, стъклото на вратата се нагрява. Ето защо, не позволявайте на деца да докосват вратата по време на пране.

2 Важни инструкции за околната среда

2.1 Съвместимост с WEEE Директива за ихвърляне на отпадъчни продукти:

Продуктът отговаря на изискванията на директивата на ЕС за ихвърляне на отпадъчни продукти (2012/19/EU). Този продукт носи класификационен символ за отпадъчно електрическо и електронно оборудване (WEEE).



Този символ показва, че продуктът не бива да се изхвърля с друга несортирана битова смет в края на полезния си живот. Използваният уред трябва да се върне в оторизиран пункт за рециклиране на електрически и електронни уреди. За да откриете тези пунктове за събиране, моля обърнете се към местния орган на реда или търговецът, от който е закупен продуктът. Всяко домакинство изпълнява важна роля в събирането и рециклирането на използвани уреди. Правилното ихвърляне на използвани уреди спомага за предотвратяването на потенциални негативни последици върху околната среда и човешкото здраве.

Съвместимост с директивата за ограничаване на употребата на определени опасни вещества

Закупеният от вас продукт отговаря на изискванията на директивата за ограничаване на употребата на определени опасни вещества на ЕС (2011/65/EU). Той не съдържа никой от вредните и забранени материали, описани в Директивата.

Информация за опаковката



Опаковката на продукта е изготвена от подлежащи на рециклиране материали в съответствие с националното ни законодателство. Не изхвърляйте опаковъчните материали с битови или други отпадъци. Отнесете ги в център за събиране на опаковъчни материали, посочен от местните власти.

3 Предназначение на уреда

- Този продукт е предназначен за битова употреба. Уредът не е предназначен за комерсиална употреба и не бива да се ползва за други цели, освен по предназначението му.
- Продуктът може да се ползва за пране и изплакване само на пране, обозначено по съответния начин.
- Производителят не носи отговорност в случай на неправилна употреба или транспортиране.
- Сервизният живот на уреда е 10 години. През този период се предлагат оригиналните резервни части за правилната работа на уреда.

4 Технически спецификации

Име на доставчика или запазена марка	Beko
Име на модела	WUE 7636 XSS 7000740004
Височина (см)	84
Широчина (см)	60
Дълбочина (см)	49

Единичен вход за вода / Двоен вход за вода	• / -
• Налично	
Electrical input (V/Hz)	230 V / 50Hz
Общ ел.поток (A)	10
Обща мощност (W)	2200
Код на основния модел	1317



ENERG



BEKO

идентификатора за вашия модел → (*)



Информация за модела, която се съхранява в базата данни за продукта може да намерите като посетите следната интернет страница и потърсите идентификатора за вашия модел (*), който се намира на енергийния етикет. <https://eprel.ec.europa.eu/>

4.1 Монтаж

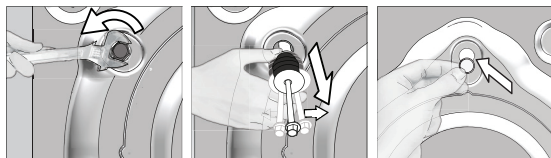
- За монтажа на вашия продукт се обърнете към най-близкия оторизиран сервис.
- Подготовката на мястото и електрическата, водната и канализационната инсталация са задължение на клиента.
- Проверете дали входящия и изходящия маркуч, както и захранващия кабел не са прегнати, затиснати или премазани при наместването на продукта на мястото му след монтажа или почистването.
- Уверете се, че монтажът и електрическите връзки на продукта са извършени от упълномощен сервис. Производителят не носи отговорност за щети, причинени от процедури, извършени от неквалифицирани лица.
- Преди монтажа огледайте уреда за видими дефекти. Ако има такива, не го монтирайте. Повредените уреди носят риск за безопасността ви.

4.1.1 Подходящо място за монтаж

- Поставете продукта на твърд и равен под. Не го поставяйте на килим или на поставка или друга подобна повърхност.
- Когато пералната машина и сушилнята са поставени една върху друга, тяхното общо тегло - когато са заредени - възлиза на 180 килограма. Поставете уреда върху здрав, равен под, способен да издържи на това натоварване!
- Не поставяйте уреда върху захранващия кабел.
- Не монтирайте продукта в среда, където температурата пада под 0 °C.
- Препоръчва се оставянето на пространство отстрани на машината, за да се намалят вибрацията и шума
- На издигнат под, не поставяйте продукта до ръба или на платформата.
- Не поставяйте върху пералната машина източници на топлина, такива като котлони, ютии, фурни и не ги използвайте върху продукта.

4.1.3 Сваляне на блокировките за транспортиране

- 1 Разхлабете всички болтове с подходящ ключ, докато не започнат да се въртят свободно.
- 2 Отстранете транспортните обезопасителни болтове като ги завъртите леко.
- 3 Вкарайте пластмасовите капаци от торбата, съдържаща наръчника на потребителя, в отворите на задния панел.



ВНИМАНИЕ: Отстранете обезопасяващите болтове за транспортиране преди да използвате пералнята! В противен случай ще повредите уреда.



Съхранявайте болтовете за обезопасено транспортиране, за да може да ги ползвате отново ако се налага пренасяне на пералнята в бъдеще.

Монтирайте транспортните обезопасителни болтове в обратен ред на процедурата за разглобяване.

Никога не пренасяйте пералнята без да сте завили правилно болтовете по местата им!

4.1.4 Свързване на водопровода

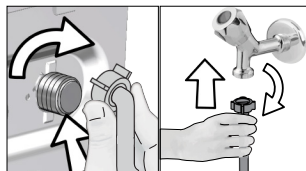


Водното налягане, необходимо за работата на уреда, трябва да е между 1 и 10 бара (0.1 – 1 МРа). За да работи пералнята Ви нормално, са необходими 10 – 80 литра вода изтичащи от крана за една минута. Ако водното налягане е твърде високо, монтирайте понижаваща налягането клапа.



ВНИМАНИЕ: Моделите с единично водно захранване не се свързват с кран с топла вода. В този случай прането ще се повреди или уредът ще премине в режим на безопасност и няма да работи.

ВНИМАНИЕ: Не използвайте стари или употребявани маркучи с новия уред. Те може да направят петна по дрехите.



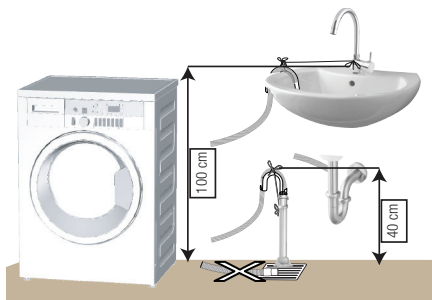
- 1 Затегнете гайките на маркуча на ръка. Никога не използвайте уред за затягането им.
- 2 Когато връзката на маркуча е направена, проверете дали няма течове в точките на свързване като отворите крановете напълно. Ако има изтичане на вода, затворете крана и свалете гайката. Проверете уплътнението и затегнете добре уплътнението. С оглед предотвратяване на течове и последващи щети, дръжте крановете затворени, когато не използвате продукта.

4.1.5 Свързване на дренажен маркуч за източване

- Свържете края на дренажния маркуч директно към канала за отходни води, санитарен възел или вана.



ВНИМАНИЕ: Може да наводните дома си ако маркучът се изтръгне от гнездото си по време на източване на водата. Освен това съществува риск от изгаряне поради високата температура на водата! С оглед предотвратяване на такива ситуации и за да се уверите, че процесите за подаване и източване на вода към и от машината работят без проблеми, фиксирайте сигурно дренажния маркуч.



- Свържете маркуча за източване на минимална височина от 40 см и максимална височина от 100 см.
- В случай, че маркучът е повдигнат след като е поставен на нивото на земята (по-малко от 40см над земята), източването на водата се затруднява и прането може да остане твърде мокро. Затова спазвайте височините описани на фигурата.

- За да предотвратите връщането на вода обратно в машината и за да осигурите лесно източване, не потапяйте края на маркуча в мръзна вода и не го вкарвайте в канала на повече от 15 см. Ако е прекалено дълъг, отрежете.
- Краят на маркуча не бива да е извит, внимавайте да не е настъпен или прегънат по пътя между канала и машината.
- Ако маркучът е твърде къс, използвайте оригинално удължение. Дължината на маркуча не може да надвишава 3,2 м. За да избегнете протичане на вода, свързването на удължението и дренажния маркуч на уреда трябва да бъде направено с подходяща скоба за да не може да се откъсне и протече.

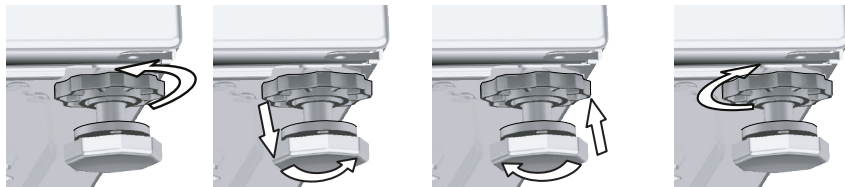
4.1.6 Регулиране на крачетата



ВНИМАНИЕ: За да работи уредът безшумно, без да вибрира, трябва да стои в равно и балансирано положение на крачетата. Балансирайте машината с тяхна помощ. В противен случай уредът може да се размести и да започне да вибрира или да нанесе щети.

ВНИМАНИЕ: Не използвайте никакви уреди за разхлабване на контрагайките. В противен случай ще ги повредите.

- 1 Разхлабете с ръка гайките на крачетата.
- 2 Регулирайте крачетата, докато продукта не застане в стабилно и балансирано положение.
3. Затегнете всички гайки отново на ръка.



4.1.7 Свързване на кабелите

Свържете уреда към заземен контакт, защитен с 16-амперов бушон. Фирмата ни не носи отговорност за щети по причина на ползване на уреда без заземяване направено съгласно местните наредби.

- Свързването трябва да е направено в съответствие с държавните стандарти.
- Окабеляването на електрическата верига за контакта трябва да бъде достатъчно, за да отговори на изискванията на уреда. Използването на прекъсвач за верига при земно късо съединение е препоръчително.
- След монтажа захранващият кабел трябва да е леснодостъпен.
- Ако стойността на бушона или прекъсвача у дома ви е под 16 ампера, накарайте квалифициран електротехник да монтира 16-амперов бушон.
- Напрежението, обозначено в "Техническите спецификации" трябва да отговаря на вашето захранване.
- Не свързвайте уреда чрез удължител или разклонител.



ВНИМАНИЕ: Повреденият захранващ кабел трябва да се замени от представител на оторизираня сервис.

4.1.8 Първоначална употреба



Преди стартиране ползването на продукта се уверете, че подготовката е извършена, съгласно с раздел "Важни инструкции за безопасността и околната среда".

За да подготвите уреда за пускане на пране, го пуснете в програма Почистване на барабана първия път. Ако програмата не е налична на машината, приложете метода, описан в раздел 4.4.2.



Използвайте препарат срещу котлен камък, подходящ за перални машини.

В машината може да е останала малко вода в следствие на процедурите по качествен контрол в процеса на производство. Това не вреди на уреда.

4.2 Подготовка

4.2.1 Сортиране на прането

- Сортирайте прането според вида на тъканите, цвета, степента на замърсяване и допустимата температура на пране.
- Винаги спазвайте указанията върху етикета на дрехите.

4.2.2 Подготовка на дрехите за пране

- Металните части в прането, като банели на сутиени или катарамии на колани или метални копчета могат да повредят пералнята Ви. Свалете металните елементи или перете такива дрехи в торбичка за пране или калъфка за възглавница.
- Изпразнете джобовете от монети, химикалки, кламери и други подобни, изкарайте джобовете навън и изчеткайте. Тези предмети могат да повредят машината и да предизвикат шум по време на прането.
- Поставайте малки на размер дрешки като бебешки чорапки или найлонови чорапи в торбичка за пране или калъфка за възглавница.
- Поставете пердетата в машината без да ги притискате. Свалете окачалките на пердетата.
- Закопчайте циповете, зашийте разхлабени копчета и скъсани и разпорени места.
- Перете дрехи, означени с етикети „за машинно пране“ или „за ръчно пране“, само с подходящата за тях програма.
- Не перете цветно и бяло пране заедно. Нови, тъмни на цвят дрехи, могат да пуснат много боя. Перете ги отделно.
- Упоритите петна трябва да се третират по подходящ начин преди изпирането. Ако не сте сигурни, третирайте ги със сух препарат за петна.
- Използвайте само оцветители / фиксатор на цветове и препарат за отстраняване на котлен камък, подходящи за машинно пране. Винаги спазвайте указанията върху опаковката.
- Перете панталоните и деликатното пране обърнати от опаковката страна.
- Поставайте дрехите от ангорска вълна във фризера за няколко часа преди пране. Това ще намали образуването на фитилчета по дрехите.
- Пране, силно направено с материали от рода на брашно, вар, мляко на прах и др., трябва добре да се изтупа преди да се постави в уреда. В противен случай тези прахообразни вещества се натрупват по вътрешните части на машината и може да я повредят.

4.2.3 Съвети за пестене на енергия

Следващата информация ще ви помогне да използвате уреда по екологичен и енергийно-ефективен начин.

- Пускайте уреда с максималния капацитет за натоварване, позволен от програмата, която сте избрали, но не го претоварвайте. Вижте „Таблица с програми и консумация“.
- Спазвайте инструкциите за температура, дадени на опаковката на препарата.
- Перете слабо замърсеното пране на ниска температура.
- Използвайте бързи програми за малки количества леко замърсено пране.
- Не използвайте предпране и висока температура за пране, което не е силно замърсено и по него няма петна.
- Ако планирате да сушите прането си в сушилнята, при изпирането изберете най-високата препоръчана скорост на центрофугиране.
- Не използвайте повече перилен препарат от препоръчаното количество, посочено на опаковката.

4.2.4 Зареждане на прането

1. Отворете вратата за зареждане.
2. Поставете прането в уреда, без да го тъпчете.
3. Натиснете вратата за да я затворите докато чуete звук от заключване. Внимавайте прането да не бъде зашипано от вратата. По време на работа на програмата вратата е заключена. Вратата ще се отвори веднага, след като завърши програмата за изпиране. Тогава можете да отворите вратата. Ако вратата не се отвори, използвайте предоставеното решение за грешката „Вратата не може да се отвори.“, което се намира в раздела за откриване и отстраняване на неизправности.

4.2.5 Правилни капацитета на прането

Максималният капацитет на зареждане зависи от типа на прането, степента на замърсяване и желаната програмата за изпиране.

Уредът автоматично регулира количеството вода, съобразно теглото на прането, поставено вътре.

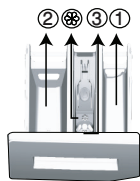


ПРЕДУПРЕЖДЕНИЕ: Спазвайте информацията от раздел „Таблица с програми и консумация“. Когато уредът е претоварен, качеството на изпиране се понижава. Освен това, може да се получи шум или вибриране.

4.2.6 Употреба на перилен препарат и омекотител



Когато използвате препарат, омекотител, препарат за колосване, боя за тъкани, белина и обезцветител, препарати за премахване на котлен камък, прочетете инструкциите на производителя, на опаковката и спазвайте посочените дозировки. По възможност използвайте мерителна чашка.



Чекмеджето за перилен препарат се състои от три отделения:

- (1) за предпране
- (2) за основно пране
- (3) за омекотител
- (⊗) в отделението за омекотител има допълнителен сифон.

Перилни препарати, омекотители и други почистващи препарати

- Сипете перилен препарат или омекотител преди започването на програмата.
- Не оставяйте чекмеджето отворено, докато трае перилният цикъл!
- При ползване на програма без предпране, не сипвайте никакъв перилен препарат в отделението за предпране (отделение № „1“).
- При ползване на програма с предпране, не сипвайте течен перилен препарат в отделението за предпране (отделение № „1“).
- Не ползвайте програми с предварително пране, ако използвате торбичка за перилен препарат или топка за пране. Поставете торбичката с перилен препарат или топката за пране директно с прането в машината.
- Ако използвате течен перилен препарат, не забравяйте да поставите чашката с течен препарат в отделението за основно пране (отделение № „2“).

Избиране на типа перилен препарат

- Типът препарат за пране, който ще се използва, зависи от типа тъкан и цвета.
- Използвайте различни препарати за цветно и за бяло пране.
 - Перете деликатните дрехи само със специални препарати (течни препарати, шампоан за вълна и др.), предназначени само за деликатни тъкани.
 - При пране на тъмни дрехи или юргани се препоръчва използването на течен перилен препарат.
 - Перете вълнените дрехи със специални препарати, предназначени само за вълнени тъкани.



ПРЕДУПРЕЖДЕНИЕ: Използвайте само препарати, произведени специално за перални машини.

ПРЕДУПРЕЖДЕНИЕ: Не използвайте сапун на прах.

Регулиране на количеството на препарата

Количеството на използвания перилен препарат зависи от количеството и степента на замърсяване на прането, както и от твърдостта на водата.

- Не надвишавайте количеството, означено на пакета, за да избегнете прекомерно пенене и недоизплакване. По този начин не само пестите пари, но и спомагате за опазването на околната среда.
- Използвайте по-малко количество препарат за малко количество или леко замърсени дрехи.

Използване на омекотители

Поставете омекотителя в отделението за омекотител на чекмеджето за препарати.

- Не надвишавайте нивото на маркировката (>max<) в отделението за омекотител.
- Ако омекотителят се е съгъстил, преди да го сложите в чекмеджето за препарати, разредете го с вода.

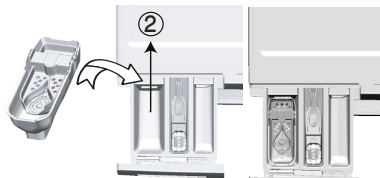


ПРЕДУПРЕЖДЕНИЕ: За да омекотите дрехите, не използвайте течни детергенти или други почистващи продукти, различни от омекотители за тъкани, произведени за перални машини.

Използване на течни перилни препарати

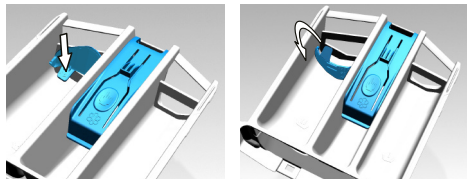
Ако уредът е оборудван с чашка за течен перилен препарат:

- Поставете контейнера с течен препарат в отделение номер „2“.
- Ако течният препарат се е съгъстил, го разредете с вода, преди да го сложите в чекмеджето за препарати.



Ако продуктът е оборудван с част за течен перилен препарат:

- Когато искате да ползвате течен препарат, моля натиснете мястото, указано за завъртане на апарата. Частта, която пада, ще служи като преграда за течния препарат.
- Ако е необходимо, почистете отделението с вода, когато е на мястото си или като го извадите.
- Ако използвате прахообразен препарат, отделението трябва да бъде закрепено в горната позиция.



Ако уредът не е оборудван с чашка за течен перилен препарат:

- Не използвайте течен перилен препарат за редпране в програма с редпране.
- Течният перилен препарат ще остави петна по дрехите ви, ако се използва с функцията „Време за край“. Ако желаете да използвате функцията за време за край, то не използвайте течен перилен препарат.

Използване на гел и препарат на таблетки

- Ако гелообразният перилен препарат е с течна консистенция и продуктът ви не е оборудван със специален контейнер за течен перилен препарат, сипете гелообразния препарат в отделението за основно пране при първото вливане на вода в машината. Ако продуктът има отделение за течен перилен препарат, поставете препаратата в отделението преди да стартирате програмата.
- Ако консистенцията на гелообразния перилен препарат не е течна или е във формата на капсулообразна течна таблетка, го поставете директно в барабана преди прането.
- Перилният препарат на таблетки се поставя в отделението за основно пране (отделение № „2“) или директно в барабана преди пране.

Използване на колосан

- Добавяйте течен колосан, колосан на прах или оцветители в отделението за омекотител.
- Не използвайте омекотител и препарат за колосване едновременно в един перилен цикъл.
- Избършете вътрешността на продукта с чиста влажна кърпа след използване на препарат за колосване.

Използване на препарат против котлен камък

- При необходимост използвайте препарати против котлен камък пригодени специално за перални машини.

Използване на белина

- Изберете програма с предпране и добавете белината в началото на предпрането. Не слагайте перилен препарат в отделението за предварително пране. Алтернативен начин за използване на белина е, да изберете програма с допълнително изплакване и да сипете белината, докато продуктът налива вода през отделението за перилни препарати по време на първата стъпка на изплакването.
- Не смесвайте белина и перилен препарат.
- Използвайте малко количество (около 50 мл) белина и изплаквайте дрехите много добре, тъй като тя предизвиква кожни раздразнения.
- Не изсипвайте белина върху прането.
- Не използвайте белина с цветно пране.
- Когато използвате избелващо вещество на основата на кислород, изберете програма, която пере прането на ниска температура.
- Белината на кислородна основа може да се използва заедно с перилния препарат. Ако обаче консистенцията на белината не е еднаква с тази на перилния препарат, първо сипете перилния препарат в отделение № „2“ на чекмеджето за препарати и изчакайте продуктът да поеме препаратата с входящата вода. Когато машината продължи с наливането на вода, добавете избелващия препарат в същото отделение.

4.2.7 Съвети за ефективно пране

		Дрехи			
		Светли цветове и бели	Цветни	Черни/тъмни дрехи	Деликатни/ Вълнени/ Коприна
		(Препоръчителен диапазон на температурата в зависимост от степента на замърсеност: 40-90°C)	(Препоръчителни температурни диапазони за ниво на замърсяване: студено -40°C)	(Препоръчителни температурни диапазони за ниво на замърсяване: студено -40°C)	(Препоръчителни температурни диапазони за ниво на замърсяване: студено -30°C)
Ниво на замърсеност	Силно замърсени (трудни за изпиране петна, като от трева, кафе, плодове и кръв)	Може да се наложи да обработите предварително петната или да използвате предварително пране. Течните и прахообразни перилни препарати за бели дрехи може да се използват в дозите, препоръчани за силно замърсено пране. Препоръчително е използването на прахообразни перилни препарати за петна от глина и пръст, както и петна, чувствителни към белина.	Течните и прахообразни перилни препарати за цветни дрехи може да се използват в дозите, препоръчани за силно замърсено пране. Препоръчително е използването на прахообразни перилни препарати за петна от глина и пръст, както и петна, чувствителни към белина. Трябва да се използват препарати, които не съдържат белина.	Течните перилни препарати за цветни и тъмни дрехи може да се използват в дозите, препоръчани за силно замърсено пране.	Предпочитайте течни препарати за деликатните дрехи. Вълнените и копринени дрехи трябва да се перат със специални препарати за вълна.
	Средно замърсени (Например, петна от допира на тялото с яки и ръкави)	Течните и прахообразни перилни препарати за бели дрехи може да се използват в дозите, препоръчани за средно замърсено пране.	Течните и прахообразни перилни препарати за цветни дрехи може да се използват в дозите, препоръчани за средно замърсено пране. Трябва да се използват препарати, които не съдържат белина.	Течните перилни препарати за цветни и тъмни дрехи може да се използват в дозите, препоръчани за нормално замърсено пране.	Предпочитайте течни препарати за деликатните дрехи. Вълнените и копринени дрехи трябва да се перат със специални препарати за вълна.
	Леко замърсени (Няма видими петна.)	Течните и прахообразни перилни препарати за бели дрехи може да се използват в дозите, препоръчани за леко замърсено пране.	Течните и прахообразни перилни препарати за цветни дрехи може да се използват в дозите, препоръчани за леко замърсено пране. Трябва да се използват препарати, които не съдържат белина.	Течните перилни препарати за цветни и тъмни дрехи може да се използват в дозите, препоръчани за леко замърсено пране.	Предпочитайте течни препарати за деликатните дрехи. Вълнените и копринени дрехи трябва да се перат със специални препарати за вълна.

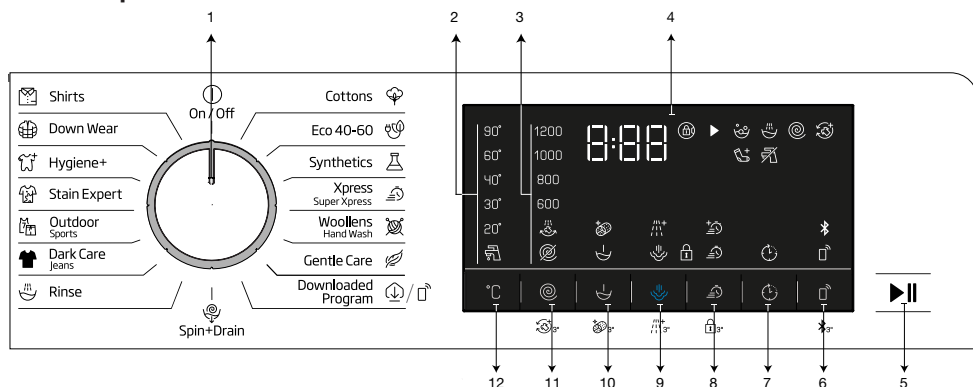
4.2.8 Показано времетраене на програмата

Може да видите продължителността на програмата на дисплея на машината, докато я избирате. В зависимост от зареденото в машината количеството пране, разпенването, небалансираното разпределение на прането, колебанията в ел. захранването, налягането на водата и настройките на програмата, продължителността на програмата се регулира автоматично, докато съответната програма работи.

ОСОБЕН СЛУЧАЙ: При стартиране на програмите Cotton (Памук) и Cotton Eco (Памук Еко), дисплеят показва продължителност при половин зареждане, което е най-използваният случай. След стартиране на програмата, машината разпознава действително зареденото количество пране след около 20-25 минути. В случай, че разпознатото количество е по-голямо от половин зареждане, програмата за изпиране ще се регулира и продължителността на програмата ще се увеличи автоматично. Може да проследите тази промяна на дисплея.

4.3 Работа с уреда

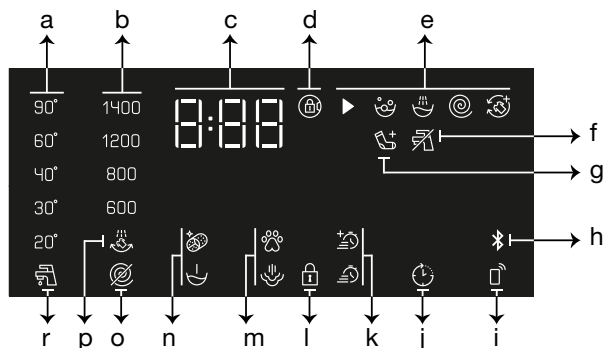
4.3.1 Контролен панел



- 1 - Селектор на програмите
- 2 - Светлини за нивото на температурата
- 3 - Светлинен индикатор за нивото на центрофугиране
- 4 - Дисплей
- 5 - Бутон Старт/Пауза
- 6 - Бутон за дистанционно управление.

- 7 - Бутон за настройка на краен час
- 8 - Бутон за допълнителна функция 3
- 9 - Бутон за допълнителна функция 2
- 10 - Бутон за допълнителна функция 1
- 11 - Бутон за настройка на скоростта на центрофугиране
- 12 - Бутон за регулиране на температурата

4.3.2 Символи на дисплея



- | | |
|---|---|
| a- Индикатор на температурата | h- Индикатор за свързване с Bluetooth |
| b- Индикатор на скоростта на центрофугиране | i- Индикатор за дистанционно управление |
| c- Информационна линия за продължителност | j- Индикатор за активиран отложен старт |
| d- Символ за активирано заключване на вратата | k- Индикатори за допълнителни функции 3 |
| e- Индикатор за прогрес на програма | l- Символ за активирана защита за деца |
| f- Индикатор за липса на вода | m- Индикатори за допълнителни функции 2 |
| g- Индикатор за добавяне на дрехи | n- Индикатори за допълнителни функции 1 |
| | o- Индикатор за изключено центрофугиране |
| | p- Индикатор за задържане на изплакването |
| | г- Индикатор за студена вода |



Визуализациите, използвани за описание на машината в този раздел, са схематични и може да не съвпадат точно с функциите на вашата машина.

4.3.3 Таблица с програми и консумация

BG					допълнителна функция						
Програма		Максимално натоварване (кг)	Консумация на вода (л)	Консумация на енергия (кВтч)	Макс. скорост	Бързо изпиране+	Предпране	Допълнително изплакване	Пара	Предплаване от намачкване+	Избираема настройка на температурата °C
Cottons	90	7	94	2.30	1200	•	•	•	•	•	Студена - 90
	60	7	94	1.70	1200	•	•	•	•	•	Студена - 90
	40	7	92	0.95	1200	•	•	•	•	•	Студена - 90
Eco 40-60	40 ***	7	52	0.975	1200						40-60
	40 ***	3.5	39	0.620	1200						40-60
	40 ***	2	36	0.343	1200						40-60
	60	7	52	0.975	1200						40-60
	60	3.5	47.5	0.610	1200						40-60
Synthetics	60	3	65	1.20	1200	•	•	•	•	•	Студена - 60
	40	3	63	0.85	1200	•	•	•	•	•	Студена - 60
Express / Super Xpress	90	7	66	2.15	1200	•		•	•	•	Студена - 90
	60	7	66	1.15	1200	•		•	•	•	Студена - 90
	30	7	66	0.20	1200	•		•	•	•	Студена - 90
Express / Super Xpress+Fast+	30	2	39	0.15	1200	•		•	•	•	Студена - 90
Wool/HandWash	40	1.5	53	0.50	1200			•			Студена - 40
Gentle Care	40	3	53	0.70	800			•			Студена - 40
Dark Care / Jeans	40	3	75	0.80	1200	•	•	*	•	•	Студена - 40
Outdoor/Sports	40	3	51	0.45	1200			•			Студена - 40
Stain Expert	60	3.5	75	1.55	1200	•	•				30-60
Hygiene+	90	7	120	2.8	1200			*	*		20-90
Down Wear	60	1.5	75	1.20	1000			•	•		Студена - 60
Shirts	60	3	57	1.20	800	•	•	•	•	•	Студена - 60
Почистване на барабана+	90	-	73	2.6	600					*	90
Downloaded Program (Изтеглена програма) *****											
Смесени	40	3	68	0.75	800	•	•		•	•	Студена - 40
Пердета	40	2	86	0.65	800		•	*			Студена - 40
Бельо	30	1	70	0.30	600			*			Студена - 30
Меки играчки	40	1.5	53	0.53	600			*			Студена - 40
Кърпа	60	1.5	75	1.20	1000			*	•		Студена - 60

• : Избираемо.

* : Автоматично избраните функции не могат да бъдат отказвани.

*** : Eco 40-60 с избор на температура 40 °C е тестова програма в съответствие с EN 60456:2016/ A11:2020

и енергиен етикет в съответствие с делегираният от комисията регламент (ЕС) 2019/2014)

***** : Тези програми могат да се използват с приложението HomeWhiz. Разходът на електроенергия може да се повиши при свързването.

- : Вижте описанието на програмата за максимален капацитет на зареждане.



Допълнителните функции в таблицата варират в зависимост от модела на пералнята.

Консумацията на енергия и вода и продължителността на програмата може да варира в зависимост от налягането, твърдостта и температурата на водата, външната температура, вида и количеството на прането, избора на допълнителни функции и промените в електрическото напрежение.

Може да видите времето за изпиране на избраната програма на дисплея на уреда, докато я избирате. В зависимост от новите модели или отстраняване на вече съществуващи, показана на дисплея и реалната продължителност на цикъла на изпиране може да има разлика от 1 до 1,5 часа. След като започне прането, продължителността ще се регулира автоматично.

„Моделите за избор за допълнителни функции може да бъде променени от производителя. Възможно е добавяне на нови модели или отстраняване на вече съществуващи.“

„Скоростта на центрофугиране на машината може да варира според програмата, като никога не надвишава максималната скорост на центрофугиране на машината.“

Винаги избирайте най-ниската подходяща температура. Най-ефективните програми по отношение на разхода на енергия са основно тези, които се изпълняват при ниски температури и по-голяма продължителност.

Шумът и съдържанието на остатъчна влажност се влияят от скоростта на центрофугиране: колкото по-висока е скоростта на центрофугиране във фазата на центрофугиране, толкова по-висок е шума и толкова по-ниско е съдържанието на остатъчна влажност.

Стойности за консумация (BG)

	Избор на температура (°C)	Скорост на центрофугиране (об/мин)	Капацитет (кг.)	Продължителност на програмата (ч:мм)	Разход на енергия (кWh/цикъъл)	Разход на вода (л/цикъъл)	Температура на пране (°C)	Съдържание на остатъчна влажност (%)
Eco 40-60	40	1200	7	3:27	0,975	52.00	40	53
	40	1200	3.5	2:41	0.620	39.00	38	53
	40	1200	2	2:41	0,343	36.00	26	53
Cottons	20	1200	7	03:35	0.700	92.00	20	53
Cottons	60	1200	7	03:35	1.700	94.00	60	53
Synthetics	40	1200	3	02:15	0.850	63.00	40	40
Express / Super Xpress	30	1200	7	00:28	0.200	66.00	23	62

Таблица със символи

Пране	Бързо	Бързо изпиране*	Допълнително изплавяне	Допълнителна вода	Предпазване от намокляване	Почистване на косъм от домашни любимци	Пара	Нощен режим	Навигация	Задръжане на изплавянето	Навигация	AutoDose	Избор на течен перилен препарат	Избор на омоклятел	
Исплавяне	Центрофугиране "Издеждане"	Итчане	Температура	Центрофугиране	Не Центрофугиране	Течаща вода (Студена)	Без вода	Забавяне на старта	Врата Залочвам	Дете Залочвам	ВолТил	Старт / Пауза	Ниво на зарязване	Добавяне на дрехи	Изтеглена програма
Пране	Ок (Ква)	Отказ	Предпазване от намокляване*	Сушене	Допълнително сушене	Сушене за прибори	Подсушаване за гладене	Сушене със задължено време							

4.3.4 Избор на програма

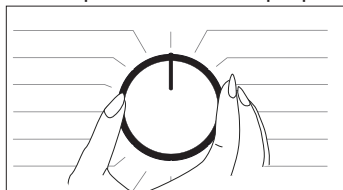
- 1 Определете програмата, която съответства на типа, количеството и нивото на замърсеност на прането, в съответствие с „Таблицата с програми и консумация“.



Програмите са с ограничение до най-високата скорост на центрофугиране, подходяща за съответния вид тъкани.

При избора на програма, винаги вземайте предвид вида материята, цвета, степента на замърсеност и допустимата температура на водата.

- 2 Изберете желаната програма чрез копчето за **избор на програма**



4.3.5 Програми

• Eco 40-60

С програмата Eco 40-60 можете да почистите нормално замърсено памучно пране, което се изпира на 40 °C или 60 °C, едновременно в един и същ цикъл и тази програма се използва за оценка на съответствието със законодателството за екодизайн на ЕС. Въпреки че пере по-дълго от всички останали програми, тя пести много електроенергия и вода. Действителната температура на водата може да се различава от посочената температура на изпиране. Когато заредите машината с по-малко пране (например 1/2 от капацитета или по-малко), продължителността на програмата може автоматично да се скъси. В такъв случай консумираната енергия и вода ще намалее още повече.

• Cottons (Памучни материи)

С тази програма можете да перете устойчиви памучни материи (чаршафи, спално бельо, хавлиени кърпи, халати за баня, бельо и т.н.). Когато е натиснат бутонът на функцията за бързо изпиране, продължителността на програмата се скъсява, но ефективното изпиране на прането се гарантира с интензивните движения за изпиране. Ако функцията „бързо пране“ не е избрана, се осигурява превъзходно изпиране и изплакване за вашето замърсено пране.

• Synthetics (Синтетични материи)

С тази програма можете да перете синтетични материи (ризи, блузи, смесени материи синтетични/памук и т.н.). Продължителността на програмата е забележимо по-кратка и се гарантира високо-ефективно изпиране. Ако функцията „бързо пране“ не е избрана, се осигурява превъзходно изпиране и изплакване за вашето замърсено пране.

• Woollens / Hand Wash (Вълна / Ръчно изпиране)

Използвайте за изпиране на вълнени/деликатни материи. Изберете подходяща температура, в съответствие с етикета на дрехите. Прането се изпира с много нежни движения, за да не се повредят дрехите.

• Hygiene+ (Хигиена+)

Прилагането на стъпка с пара в началото на програмата позволява лесно омекотяване на замърсяването.

Използвайте тази програма за пране (бебешки дрешки, спално бельо, чаршафи, долно бельо, вкл. памучни материи), изискващо антиалергично и хигиенично изпиране при висока температура с интензивен и дълъг перилен цикъл. Високото ниво на хигиена е гарантирано благодарение на прилагането на пара преди програмата, продължителното нагряване и допълнителните стъпки за изплакване.

• Програмата е тествана от Фондацията по алергология във Великобритания (Allergy UK) с опция за температура 60°C и е сертифицирана по отношение на нейната ефективност при премахване на алергените, в допълнение към бактериите и плесените.



Allergy UK е клон на Британската фондация по алергиите. Знакът (печат) за одобрение е създаден, за да насочва хората, които искат препоръка за даден продукт, че съответният продукт ограничава/намалява/ елиминира алергените или значително намалява съдържанието на алергени в среда, в която има пациенти с алергии. Целта е да се предостави гаранция, че продуктите са тествани или научно изследвани по начин, който осигурява измерими резултати.

• **Down Wear (Долно бельо)**

Използвайте тази програма за изпиране на вашите палта, жилетки, якета и т.н., които съдържат пух/пера, и имат етикет „за машинно пране“. Благодарение на специалните профили на въртене, се гарантира, че водата достига до въздушните пространства между пуха/перата.

• **Spin+Drain (Центрофугиране+Изцеждане)** Можете да използвате тази функция за източване на водата от машината.

• **Rinse (Изплакване)**

Използвайте, когато искате да изплакнете или да колосате отделно.

• **Пердета*******

Можете да използвате тази програма за пране на тюл и пердета. Използвайте малко количество перилен препарат тъй като мрежестата им структура предизвиква обилно пенене. Благодарение на специалния начин на въртене при тази програма, тюлтът и пердетата се мачкат по-малко. Не зареждайте по-голямо количество завеси от определенения капацитет, за да не ги повредите.



С тази програма е препоръчителна употребата на специални препарати за завеси в отделението за прахообразен перилен препарат.

• **Shirts (Ризи)**

Тази програма се използва за изпиране на ризи от памучни, синтетични и комбинирани матери. Тя намалява намачкването на дрехите. Когато е натиснат бутонът за „бързо пране“, се изпълнява алгоритъм за предварително третиране.

• Поставете препарат за предварителна обработка директно върху вашето облекло или го добавете заедно с перилния препарат в основното отделение за препарат. По този начин можете да получите същото изпълнение, което получавате при нормално пране за много по-кратък период от време. Увеличава се животът за употреба на вашите ризи.

• **Xpress / Super Xpress (Ежедневни дрехи, бърза/супер бърза)**

Използвайте тази програма за бързо пране с кратка продължителност или за леко замърсени памучни дрехи без петна. Когато е избран бутонът „бързо пране“, продължителността на програмата може да се намали до 14 минути. Когато е избран бутонът „бързо пране“, може да се пере максимум 2 (два) кг пране.

• **Dark Care / Jeans (Грижа за тъмни дрехи / Джинси)**

Използвайте тази програма, за да защитите цвета на вашите тъмни на цвят дрехи или джинси. Изпълнява се високо ефективно изпиране със специални движения на барабана, дори и при ниска температура. При изпиране на тъмни дрехи се препоръчва използването на течен перилен препарат или препарат за вълна. Не перете на тази програма вашите деликатни дрехи, включително вълна или т.н.

• **Смесени*******

Използвайте за едновременно пране на памучни и синтетични дрехи без да ги сортирате.

• **Gentle Care (Нежна грижа)**

С тази програма можете да перете деликатни дрехи, такива като памучен/ синтетичен цветен трикотаж. Тя изпира с по-деликатни движения. Можете да перете вашите дрехи на 20 градуса или да изберете опцията за изпиране със студена вода.

• Бельо*****

Можете да използвате тази програма за пране деликатни дрехи, които са подходящи за пране на ръка и за деликатно дамско бельо. Малките дрехи трябва да се перат в мрежата за пране. Куките, копчета и т.н. трябва да бъдат затворени и циповете да бъдат вдигнати.

• Outdoor / Sports (Горни дрехи / Спорт)

Можете да използвате тази програма за изпиране на спортни екипи и връхни дрехи, които съдържат смесени памук/синтетични влакна и водоустойчиви дрехи, като например облеклата с мембрана gore-tex. Гарантира се нежно изпиране на дрехите, благодарение на специалните въртеливи движения.

• Stain Expert (Експерт по петна)

Тази машина има специална програма за петна, която дава възможност за отстраняване на различен вид петна по най-ефикасен начин. Използвайте тази програма само за пране на памучни тъкани с устойчиви цветове. Не перете деликатни, пигментиращи дрехи и пране с тази програма. Преди изпиране трябва да се проверят етикетите на дрехите, (препоръчано за памучни ризи, панталони, къси панталони, тениски, бебешки дрехи, пижами, престилки, покривки, пухени завивки, чаршафи, калъфки, кърпи за баня и плаж, кърпи, чорапи, памучно бельо, които са подходящи за пране при висока температура и продължително време). Можете да използвате автоматичната програма за петна, за да изперете 24 вида петна, разделени в три различни групи в зависимост от избора на нивото на петното, които могат да се изберат с бутона за „Бързо изпиране“. По-долу можете да видите групите петна, които могат да бъдат избрани с помощта на бутона „Бързо изпиране“. В зависимост от избраната група петна, са изработени специални програми за изпиране, с продължителност на задържане на изплакването, действия за изпиране, продължителност на изпиране и изплакване. По-долу можете да видите групите петна, които могат да бъдат избрани с помощта на бутона „Бързо изпиране“:

Когато не е избрана функцията „Бързо изпиране“:	Когато бутонът „Бързо изпиране“ е натиснат веднъж	Когато бутонът „Бързо изпиране“ е натиснат два пъти
От изпотяване	Петна от кръв	Чай
Мръсна яка	Петна от шоколад	Кафе
Храна	Петна от пудинг	Плодов сок
Майонеза	Петна от трева	Кетчуп
Дресинг за салата	Петна от кал	Червено вино
Грим	Яйца	Колосване
Машинно масло	Масло	Конфитюр
Бebешка храна	Къри сос	Въглища

- Изберете програма за изпиране на петна.
- Изберете петното, което искате да изперете, избирайки от групите по-горе, и изберете съответната група на замърсяване с помощта на бутона за избиране на допълнителна бърза функция.
- Прочетете етикетите на дрехите внимателно и проверете дали сте задали правилната температура и скорост на центрофугиране.

• Downloaded Program (Изтеглена програма)

Това е специална програма, позволяваща ви да изтеглите различни програми, когато пожелаете. В началото има програма, която можете да видите с приложението HomeWhiz по подразбиране. Въпреки това, можете да използвате приложението HomeWhiz, за да изберете програма от предварително определения набор от програми, след което да я промените.



Ако искате да използвате функцията HomeWhiz и функцията за дистанционно управление, трябва да изберете Изтеглена програма. Подробна информация можете да намерите в 4.3.15 Функция HomeWhiz и функция за дистанционно управление.

• Меки играчки*****

Меките играчки могат да бъдат изпрани в програмата за деликатно пране поради деликатния им материал и нишките и аксесоарите, които съдържат. Благодарение на движенията за деликатно пране и профила на центрофугиране, програмата за меки играчки защитава играчките по време на пране. Препоръчва се използването на течен перилен препарат.



Чупливи играчки с твърди повърхности не трябва да се перат при никакви други обстоятелства.

Играчките не трябва да се перат заедно с вашите дрехи, тъй като те могат да повредят прането.

• Кърпа*****

Използвайте тази програма за пране на издръжливи памучни тъкани като кърпи. Поставете кърпите в машината, като внимавате да ги поставите така, че да не влизат в контакт с мембраната или със стъклото.

4.3.6 Избор на температура



Когато избирате нова програма, температурният индикатор показва препоръчителната за нея температура. Възможно е препоръчителната стойност на температурата да не е максималната температура, която може да бъде избрана за текущата програма.

Натиснете **бутона за регулиране на температурата**, за да промените температурата. Температурата намалява постепенно.



Не може да бъде направена промяна в програмите, където регулирането на температурата не е допустимо.

Можете да промените температурата и след стартиране на изпирането. Тази промяна може да бъде направена, ако стъпките за пране го позволяват. Промените могат да бъдат направени, ако стъпките позволяват това.



Ако стигнете до опция за пране със студена вода и натиснете отново бутона за регулиране на температурата, на дисплея се изписва препоръчителната максимална температура за избраната програма. За да намалите температурата, натиснете отново бутона за регулиране на температурата.

4.3.7 Избор на скорост на въртене



При избора на нова програма, индикаторът за **скорост на центрофугиране** показва максималната скорост на центрофугиране за избраната програма.



Възможно е, препоръчителната стойност на въртене да не е максималната, която може да бъде избрана за текущата програма.

Натиснете **бутона за регулиране на скоростта на центрофугиране**, за да я промените. Скоростта за центрофугиране постепенно намалява. След това, в зависимост от модела на уреда, на дисплея се изписва „Задържане на изплакването“ ☹ и „Без центрофугиране“ ☹“.

Ако не искате да извадите дрехите веднага след приключване на програмата, може да използвате функция **„Задържане на изплакването“**, за да предпазите дрехите от измачкване при липсата на вода в машината.

Тази функция задържа прането в последната вода от изплакването.

Ако желаете да центрофугирате прането след функция „Задържане на изплакването“:

- Регулирайте **Скоростта на въртене**.

- Натиснете **Старт/пауза/отказ**. Програмата ще продължи работата си. Машината източва водата и центрофугира прането.

Ако желаете да източите водата в края на програмата без центрофугиране, изберете функцията **Без центрофуга**.



Не може да бъде направена промяна в програмите, където регулирането на скоростта на въртене не е допустимо.

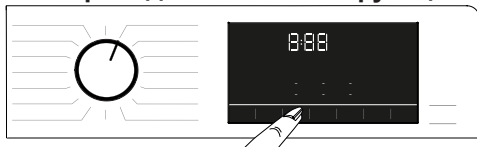
Вие можете да смените скоростта на въртене след като започне прането, ако стъпките за пране позволяват това. Промените могат да бъдат направени, ако стъпките позволяват това.

Задържане на изплакването

Ако не желаете да извадите дрехите веднага след приключване на програмата, може да използвате функция „Задържане на изплакването“, за да предпазите дрехите от измачкване поради липсата на вода в машината. Ако искате да източите водата без центрофугиране, след завършване на този процес, натиснете бутон „Старт/Пауза“. Програмата продължава работа и спира след източването на водата. Ако желаете да центрофугирате задържаното във водата пране, регулирайте скоростта на центрофугиране и натиснете бутона „Старт/Пауза“.

Програмата ще продължи работата си. Водата се източва, прането се центрофугира, а програмата завършва.

4.3.8 Избор на допълнителни функции



Изберете желаните допълнителни функции преди стартиране на програмата. Когато се избере програма, иконите на символите на допълнителните функции, които са избрани с нея, се осветяват.



Когато бъде натиснат бутон за допълнителна функция, която не може да бъде избрана с текущата програма, пералнята ще издаде предупредителен звук.

Рамките на допълнителните функции, избрани за текущата програма, остават осветени след стартиране на изпирането.



Някои функции не могат да се избират заедно. Ако е избрана втора допълнителна функция, в противоречие с първата функция, избрана при стартирането на машината, първата избрана функция бива отказана, а втората избрана допълнителна функция остава активна. Ако желаете например да изберете „Бързо пране“ след като сте избрали „Допълнителна вода“, опцията „Допълнителна вода“ ще бъде отменена, а ще остане активна опцията „Бързо пране“.

Допълнителните функции, които са несъвместими с избраната програма, не могат да бъдат избрани. (Вижте „Таблица с програми и консумация“)

Някои програми имат допълнителни функции, които трябва да се пуснат едновременно. Тези функции не могат да бъдат отказвани. Рамката на допълнителната функция не свети, а само вътрешността на нейния символ свети.

4.3.8.1 Допълнителни функции

• Предпране

Програмата за предпране е подходяща само за силно замърсено пране. С пропускането на опцията за предпране се пести енергия, вода, препарат за пране и време.

• Бързо изпиране+

След като изберете програма, за да съкратите нейната продължителност, можете да натиснете бутона за настройка на бързо изпиране. За някои програми, продължителността може да бъде намалена с до 50%. Освен това, ефективността на изпиране е добра благодарение на променения алгоритъм.

Въпреки че варира във всяка програма, когато натиснете веднъж бутона за бързо изпиране, продължителността на програмата намалява до определено ниво, а когато натиснете същия бутон втори път, тя спада до минималното ниво.

За по-добро изпиране не използвайте бутона за бързо изпиране при силно замърсено пране.

Намалете продължителността на програмата, като използвате бутона за бързо изпиране за умерено и леко замърсено пране.

• Пара

Използвайте тази програма за намаляване на гънките и при гладене на пране, създаващо малко количество памук, за синтетично или смесено пране.



Когато активирате функцията за пара, не използвайте течен перилен препарат, ако продуктът няма чаша за течен перилен препарат или функция за дозиране на течност. В противен случай по дрехите може да останат петна.

• Дистанционно управление

Можете да използвате този бутон за допълнителни функции, за да свържете продукта към смарт устройства. За подробна информация вижте 4.3.15 Функция HomeWhiz и функцията за дистанционно управление.

• Персонализирана програма

Тази допълнителна функция може да се използва само за програмите за памучни и синтетични материали, заедно с приложението HomeWhiz. Когато тази допълнителна функция е активирана, можете да добавите до 4 допълнителни стъпки за изплакване към програмата. Можете да изберете и да използвате някои допълнителни функции дори вашият продукт да не е снабден с тях. Можете да увеличите и намалите времето на програмите за памучни и синтетични материали в рамките на безопасен диапазон.



Когато е избрана допълнителната функция за персонализирана програма, ефективността на изпиране и консумацията на енергия ще са различни от обявената стойност.

4.3.8.2 Функции/програми, избрани чрез натискане на бутоните за функции в продължение на 3 секунди

• Почистване на барабана 3"

За да изберете програмата, натиснете и задръжте бутона за допълнителна функция 1 за 3 секунди. Използвайте я редовно (веднъж на всеки 1-2 месеца), за да почистите барабана и осигурите необходимата хигиена. Преди програмата се прилага пара, за да се омекотят остатъците в барабана. Пускайте програмата, когато машината е напълно празна. За по-добри резултати, сложете прахообразен препарат за котлен камък в отделението за препарат № „2“. Когато програмата завърши, оставете вратата леко откритата, за да може вътрешността да изсъхне.



Това не е перилна програма. Това е програма за поддръжка.

Не пускайте програмата с дрехи в пералнята. Ако се опитате да направите това, пералнята автоматично разбира, че в нея има товар и спира програмата.

• Предпазване от намачкване 3"

Тази функция се избира, когато бутонът за избор на центрофугиране се натисне и задържи за 3 секунди и светлината за проследяване на програмата за съответната стъпка се включи. Когато функцията е избрана, барабанът се върти за максимум 8 часа, за да се избегне намачкването на прането в края на програмата. Можете да отмените програмата и да извадите прането си във всеки момент по време на 8-часовата продължителност. Натиснете клавиша за избор на функцията или клавиша за включване / изключване на машината, за да отмените функцията. Индикаторът, проследяващ програмата ще остане включен, докато функцията бъде отказана или стъпката не приключи. Ако функцията не е отменена, тя ще бъде активна и в следващите цикли на изпиране.

• Допълнително изплакване 3"

Тази функция се избира, когато бутонът за допълнителна функция 2 се натисне и задържи за 3 секунди.

Тази функция позволява на уреда да направи друго изплакване в допълнение към това, което вече е направено след основното пране. По този начин може да бъде намален рискът от въздействие върху чувствителна кожа (бебета, алергична кожа и пр.) от минималните остатъци на перилен препарат върху прането.

• Заклучващ механизъм за защита на деца 3"

Използвайте механизма за защита на деца, за да предпазите децата от игра с уреда. По този начин ще избегнете внасянето на промени в текущата програма.



Може да включите и изключите машината от бутон „Вкл. / Изкл.“ при активирана защита за деца. Когато включите машината отново, програмата продължава оттам, откъдето е спряла.

Когато е активирана блокировката за деца, ако бъдат натиснати бутони, ще се чуе звуково предупреждение. Звуковото предупреждение ще бъде отменено, ако бутоните бъдат натиснати пет пъти поред.

За да активирате механизма за защита за деца:

Натиснете и задръжте бутона за допълнителна функция 3 за 3 секунди. След като обратното броене „3-2-1“ на дисплея приключи, символът за защита на деца се появява на дисплея. След показването на това предупреждение можете да освободите **бутона за допълнителна функция 3.**

За да деактивирате защитата за деца:

Натиснете и задръжте бутона за допълнителна функция 3 за 3 секунди. След като обратното броене „3-2-1“ на дисплея приключи, символът за защита на деца изчезва.

• Bluetooth 3”

Можете да използвате функцията за Bluetooth връзка, за да сдвоите машината със смарт устройство. По този начин можете да използвате смарт устройството, за да получавате информация за машината и да я контролирате.

За да активирате връзката с Bluetooth:

Натиснете и задръжте бутона на функцията за дистанционно управление за 3 секунди. Ще бъде показано обратно броене „3-2-1“, след което Bluetooth иконата ще се покаже на дисплея. Освободете **бутона на функцията за дистанционно управление**. Иконата за Bluetooth ще премигва, докато продуктът се сдвоява със смарт устройството. Ако връзката е успешна, иконата ще продължи да свети.

За да деактивирате връзката с Bluetooth:

Натиснете и задръжте бутона на функцията за дистанционно управление за 3 секунди. Ще бъде показано обратно броене „3-2-1“, след което Bluetooth иконата ще изчезне на дисплея.



Настройката на приложението HomeWhiz трябва да бъде завършена, за да можете да активирате връзката с Bluetooth. След настройка, натискането на бутона на функцията за дистанционно управление, докато бутонът е в позиция Изтеглена програма/Дистанционно управление, автоматично ще активира връзката с Bluetooth.

4.3.9 Краен час

Дисплей на времето

Оставащото време до края на програмата по време на нейната работа се изписва като „01:30“ във формат на часове и минути.

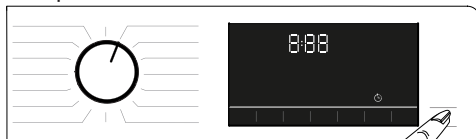


Времето за изпълнение на програмата може да бъде различно от стойностите в раздел „Таблица на програмите и консумацията“, в зависимост от водното налягане, твърдостта и температурата на водата, околната температура, количеството и типа на прането, избраните допълнителни функции и промените в напрежението.

Чрез функция **Краен час** стартирането на програмата може да бъде забавено до 24 часа. След като натиснете бутон **End Time (Краен час)**, на дисплея се изписва ориентировъчен краен час. Ако **крайният час** е настроен, индикаторът за **краен час** светва.



За да се активира функция „Краен час“ и програмата да завърши в края на посоченото време, трябва да натиснете бутон **Старт/пауза**, след като го настроите.



Ако искате да отмените функцията за краен час, завъртете бутона до позиция **вкл.** и **изкл.** на машината.



Когато сте активирали функцията за краен час, не добавяйте течен перилен препарат в отделението за прах за пране 2. Съществува риск от петна по дрехите.

- 1 Отворете вратата, поставете прането, сложете перилния препарат и т.н.
- 2 Изберете програмата за пране, температурата, скоростта на центрофугиране и ако е необходимо допълнителни функции.
- 3 Изберете желане краен час с натискане на бутон **End Time**. Индикаторът за **краен час** светва.

4 Натиснете бутона **Старт /Пауза**. Обратното броене започва. Знакът „:“ в средата на времето за край започва да премигва.



Можете да добавите допълнително гране в машината по време на обратното броене до крайния час. В края на обратното броене, символът за краен час изчезва, перилният цикъл стартира, а на дисплея се изписва продължителността на избраната програма.

Когато приключи изборът за време за край, часът, изписван на дисплея показва крайния час плюс продължителността на избраната програма.

4.3.10 Стартиране на програмата

- 1 Натиснете бутон **Старт/Пауза** за да стартирате програмата.
- 2 Бутонът **Старт/пауза**, който е премигвал, започва да свети постоянно, обозначавайки, че програмата е стартирала.



- 3 Вратата се заключва. При заключването на вратата на дисплея се показва символ за заключена врата.



- 4 Индикаторните светлини за проследяване на програма на дисплея ще покажат текущата програмна стъпка.

4.3.11 Заключване на вратата

Вратата на машината е оборудвана със заключваща система, за да не може да бъде отворена в случай на неподходящо ниво на водата.

При заключването на вратата на дисплея се показва символ "Door Locked" (Вратата е заключена).



Ако бъде избрана функцията за дистанционно управление, вратата ще се заключи. За да отворите вратата, трябва да деактивирате функцията за дистанционно стартиране или като натиснете бутона за дистанционно стартиране, или като промените позицията на програмата.

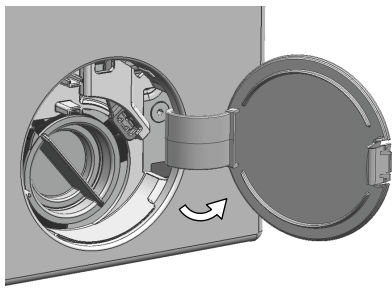
Отваряне на вратата при прекъсване на захранването:



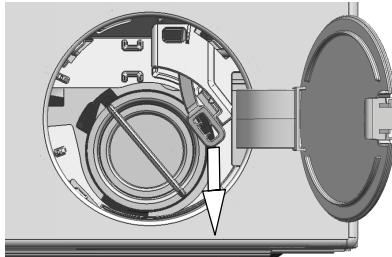
В случай на прекъсване на захранването, можете да използвате аварийната дръжка на вратата, намираща се под капачката на филтърната помпа, за да отворите ръчно вратата.



ПРЕДУПРЕЖДЕНИЕ: За да избегнете преливане на вода преди отваряне на вратата, уверете се, че във вътрешността на машината не е останала вода.



- Изключете и извадете щепсела от уреда.
- Отворете капака на филтъра на помпата.



- Извадете аварийната дръжка на товарната врата зад капака на филтъра с инструмент.
- Отворете зареждащата врата, като издърпате аварийната дръжка на товарната врата.
- Опитайте се отново да дръпнете дръжката надолу, ако вратата за зареждане не се отвори.
- Приведете аварийната дръжка на товарната врата в първоначалното си положение след отваряне на товарната врата.

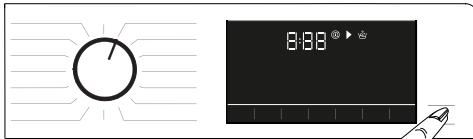
4.3.12 Промяна на настройките след стартиране на програмата

Добавяне на пране след стартиране на програмата  :

Ако нивото на водата в машината позволява, когато натиснете бутона „Старт/пауза“, заключването ще се деактивира и вратата ще се отвори, позволявайки ви да добавите дрехи. Когато заключването на вратата е деактивирано, иконата за заключване на вратата ще изгасне. След като добавите дрехи, затворете вратата и натиснете бутона **Старт/пауза** още веднъж, за да се възстанови цикълът на изпиране.



Ако нивото на водата в машината не позволява, когато натиснете бутона „Старт/пауза“, иконата на вратата за зареждане остава светнала на дисплея.



Ако температурата на водата в машината е над 50°C, не можете да дезактивирате заключването на вратата поради причини, свързани с безопасността, дори ако нивото на водата позволява.

Превключване на пералнята в режим на пауза:

Натиснете бутона „Старт/Пауза“, за да превключите машината в режим на пауза. Символът за пауза ще пермигва на дисплея.



Промяна на избраната програма след нейното стартиране:

Промяна на програмата е разрешена по времето, докато текущата програма се изпълнява, освен ако не е активирана защита за деца. Това действие ще отмени текущата програма.



Избраната програма започва отначало.

Промяна на допълнителните функции, скоростта и температурата

В зависимост от стъпката, която е достигнала програмата, може да отмените или да активирате допълнителните функции. Вижте „Избор на допълнителни функции“ Освен това, можете да смените настройките за скорост и температура. Вижте, „Избор на скорост“ и „Избор на температура“.



Вратата за зареждане не се отваря, ако температурата на водата в машината е висока или нивото на водата е над базовата линия на вратата за зареждане.

4.3.13 Отмяна на програмата

Програмата се отменя, когато бутонът за избор на програма се завърти до различна програма или машината се изключи и включи отново със селектора на програмите.



Ако натиснете селекторът на програмите при активирана защита за деца, програмата няма да бъде отменена. Трябва първо да откажете защитата за деца.

Ако желаете да отворите вратата след като сте отказали програмата, но това не е възможно тъй като нивото на водата в машината надвишава нивото на вратата, то завъртете селектора на програмите на „Изпомпване+центрофугиране“ и източете водата от машината.

4.3.14 Край на програма

На дисплея се изписва символ за край и програмата приключва.

Ако не натиснете никакъв бутон в рамките на 10 минути, машината преминава в режим ИЗКЛЮЧВАНЕ. Дисплеят и всички индикатори се изключват.

Изпълнените програмни стъпки ще бъдат показани, ако натиснете бутона за вкл./изкл.

4.3.15 Функция HomeWhiz и функция за дистанционно управление

HomeWhiz ви позволява да използвате смарт устройство за проверка на пералнята и за информация относно нейното състояние. С приложението HomeWhiz можете да използвате смарт устройство за извършване на различни процедури, които могат да бъдат извършени и на машината. Освен това можете да използвате някои функции само с приложението HomeWhiz.

Трябва да изтеглите приложението HomeWhiz от магазина за приложения на смарт устройството, за да използвате Bluetooth функцията на машината.

Уверете се, че смарт устройството е свързано с Интернет, за да инсталирате приложението.

Ако използвате приложението за пръв път, следвайте инструкциите на екрана, за да завършите регистрацията на своя потребителски акаунт. След завършване на процедурата по регистрация можете да използвате всички продукти с функцията HomeWhiz в дома си чрез този акаунт.

Можете да докоснете „Добаване/премахване на уред“ в приложението HomeWhiz, за да видите продуктите, сдвоени с вашия акаунт. Можете да извършвате процедури по потребителско сдвояване с тези продукти на тази страница.



За да използвате функцията HomeWhiz, приложението трябва да е инсталирано на вашето смарт устройство и пералнята трябва да е сдвоена със смарт устройството чрез Bluetooth. Ако пералнята не е сдвоена с вашето смарт устройство, тя работи като уред, който няма функцията HomeWhiz.

Вашият продукт ще работи като сдвоен със смарт устройството чрез Bluetooth. Действията, извършени чрез приложението, ще бъдат активирани чрез това сдвояване; затова силата на Bluetooth сигнала между уреда и смарт устройството трябва да е достатъчна.

Посетете www.homewhiz.com, за да видите версиите за Android и iOS, поддържани от приложението HomeWhiz.



ПРЕДУПРЕЖДЕНИЕ: Всички инструкции за безопасност, описани в раздела „**ОБЩИ ИНСТРУКЦИИ ЗА БЕЗОПАСНОСТ**“ на ръководството за потребителя, важат също и за дистанционното управление чрез функцията HomeWhiz.

4.3.15.1 Настройка на HomeWhiz

За да работи приложението, трябва да се установи връзка между вашия уред и приложението HomeWhiz. За да установите тази връзка, трябва да следвате стъпките за процедурата за настройка както на уреда, така и на приложението HomeWhiz.

- Ако добавяте уред за пръв път, докоснете бутона „Добавяне/премахване на уред“ в приложението HomeWhiz. След тази стъпка докоснете „Докоснете тук, за да настроите нов уред“. Следвайте стъпките по-долу, както и стъпките в приложението HomeWhiz, за да извършите настройката.
- За да започнете настройката, се уверете, че машината е изключена. Натиснете и задръжте бутона за температурата и бутона на функцията за дистанционно управление едновременно за 3 секунди, за да включите машината в режим HomeWhiz.



- Когато машината е в режим на настройка за HomeWhiz, ще видите анимация на дисплея и иконата за Bluetooth ще премигва, докато машината се сдвои със смарт устройството. В този режим само бутонът за програми ще е активен. Другите бутони ще са неактивни.



- На екрана, който виждате в приложението, изберете пералнята и натиснете „Напред“.
- Продължете да четете инструкциите на екрана, докато HomeWhiz ви попита за продукта, който искате да свържете със смарт устройството.
- Върнете се в приложението HomeWhiz и изчакайте, докато настройката завърши. Когато настройката завърши, дайте име на пералнята. Сега можете да видите добавения продукт в приложението HomeWhiz.



Ако не можете да извършите успешно настройката в рамките на 5 минути, пералнята ще се изключи автоматично. В такъв случай трябва да започнете процедурата по настройка отначало. Ако проблемът продължава, се свържете с упълномощен сервиз.

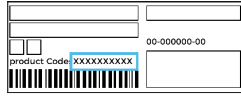
Можете да използвате пералнята с повече от едно смарт устройство. За да направите това, изтеглете приложението HomeWhiz и на другото смарт устройство. Когато стартирате приложението, трябва да влезете в акаунта, който сте създали преди това, и да сдвоите пералнята. В противен случай прочете „Настройка на пералня, която е свързана с акаунт на друг потребител“.



ПРЕДУПРЕЖДЕНИЕ: Необходима е Интернет връзка на смарт устройството, за да продължите с настройката на HomeWhiz. В противен случай приложението HomeWhiz няма да ви позволи да завършите процедурата по настройка успешно. Моля, свържете се с вашия доставчик на Интернет услуги, ако имате проблеми с Интернет връзката.



Приложението HomeWhiz може да изисква да въведете номера на продукта, показан на продуктивния етикет. Можете да намерите продуктивния етикет на вътрешната страна на вратата на уреда. Продуктивният номер ще бъде показан на етикета.



4.3.15.2 Настройка на пералня, която е свързана с акаунт на друг потребител

Ако пералнята, която искате да използвате, преди това е била включена в системата с акаунт на друг потребител, трябва да установите нова връзка между приложението HomeWhiz и уреда.

- Изгледете приложението HomeWhiz на новото смарт устройство, което искате да използвате.
- Създайте нов акаунт и влезте в този акаунт в приложението HomeWhiz.
- Следвайте стъпките, описани в настройката на HomeWhiz (4.3.15.1 Настройка на HomeWhiz), и продължете с процедурата за настройка.



Тъй като функцията HomeWhiz и функцията за дистанционно управление на вашия уред се осъществяват чрез технологията Bluetooth, само едно приложение HomeWhiz може да работи в даден момент.

4.3.15.3 Функция за дистанционно управление и нейното използване

След настройка на HomeWhiz, Bluetooth се включва автоматично. За да активирате или деактивирате връзката с Bluetooth, вижте 4.3.8.2 Bluetooth 3™. Ако изключите и включите пералнята, докато Bluetooth е активен, тя автоматично ще се свърже отново. Ако сдвоени устройства излязат извън обхват, Bluetooth ще се изключи автоматично. По тази причина трябва да включите Bluetooth отново, ако искате да използвате функцията за дистанционно управление. Можете да проверявате символа за Bluetooth на дисплея, за да проследявате състоянието на свързване. Ако символът свети постоянно, имате Bluetooth връзка. Ако символът премигва, продуктът се опитва да се свърже. Ако символът не свети, нямате връзка.



ПРЕДУПРЕЖДЕНИЕ: Когато Bluetooth връзката е активна на вашия продукт, можете да изберете функцията за дистанционно управление. Ако функцията за дистанционно управление не може да бъде избрана, проверете състоянието на свързване. Ако връзката не може да бъде установена, повторете стъпките за първоначална настройка на уреда.

ПРЕДУПРЕЖДЕНИЕ: С цел безопасност вратата на продукта ще остане заключена, докато функцията за дистанционно управление е активна, независимо от режима на работа. Ако искате да отворите вратата на продукта, трябва да завъртите селектора на програмите или да натиснете бутона за дистанционно управление, за да деактивирате функцията за дистанционно управление.

Когато искате да контролирате машината дистанционно, трябва да активирате функцията за дистанционно управление, като натиснете бутона за дистанционно управление, докато селекторът за програмите е в позиция Изтеглена програма/ Дистанционно управление на контролния панел на пералнята. При осъществяване на достъп до продукта ще видите екран, подобен на този по-долу.



Когато дистанционното управление е включено, можете само да управлявате, изключвате и следите състоянието чрез пералнята. А всички други функции, освен защитата за деца, могат да бъдат управлявани чрез приложението.

Можете да следите дали функцията за дистанционно управление е включена или изключена чрез индикатора за функция на бутона.

Ако функцията за дистанционно управление е изключена, всички действия се поемат от пералнята и чрез приложението можете само да проследявате състоянието.

В случай, че функцията за дистанционно управление не може да бъде включена, уредът ще издаде предупредителен звук, когато натиснете бутона. Това може да се случи, когато уредът е включен и няма сдвоено устройство чрез Bluetooth.

Примери за това са ако настройката на Bluetooth е изключена или вратата на пералнята е отворена.

След като активирате тази функция на пералнята, тя ще остане активна, освен при определени условия, и ще ви позволи да контролирате пералнята дистанционно чрез Bluetooth.

В определени случаи това се деактивира от само себе си с цел безопасност:

- Когато пералнята претърпи прекъсване на електрозахранването.
- Когато селекторът за програма бъде завъртян и бъде избрана различна програма или уредът бъде изключен.

4.3.15.4 Отстраняване на неизправности

Направете следното, ако имате проблем с контролирането или връзката.

Наблюдавайте дали проблемът продължава или не след извършеното действие. Направете следното, ако проблемът не бъде разрешен.

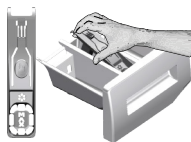
- Проверете дали смарт устройството е свързано със съответната домашна мрежа.
- Рестартирайте приложението за продукта.
- Изключете Bluetooth и го включете отново чрез контролния панел на потребителя.
- Ако връзката не може да бъде установена чрез процеса по-горе, повторете стъпките за първоначална настройка на машината.

Ако проблемът продължава, се консултирайте с упълномощен сервиз.

4.4 Поддръжка и почистване

Оперативният живот на продукта се удължава, а често срещаните проблеми ще намаляят, ако уредът се почиства редовно.

4.4.1 Почистване на чекмеджето за препарати



Почиствайте чекмеджето редовно (на всеки 4-5 перилни цикъла) по начинът описан по-долу за да избегнете наслагането на прах за пране с времето.

Повдигнете задната част на сифона за да го свалите както е показано.

Сифонът трябва да се почисти ако в отделението за омекотител се събира повече от нормалното количество вода и омекотител.

- 1 Натиснете точката въху сифона в отделението за омекотител и издърпайте към себе си, за да извадите отделението от пералнята.
- 2 Измивайте чекмеджето за препаратите и сифона в леген с много хладка вода. С оглед предотвратяване контакт на остатъците с кожата ви, почистете повърхностите с подходяща четка като носите ръкавици.
- 3 Пъхнете чекмеджето обратно на мястото му след почистването като внимавате да го наместите както трябва.

4.4.2 Почистване на вратата и барабана

За продукти с програма за почистване на барабана вижте Работа на продукта - Програми.



Повтаряйте процедурата по почистване на барабана на всеки 2 месеца.

Използвайте препарат срещу котлен камък, подходящ за перални машини.



След всяко изпиране проверявайте да няма останали чужди вещества в барабана.

Ако отворите на барабана показани на фигурата са запушени, ги отпушете с помощта на клечка за зъби.

Металните чужди вещества ще доведат до петна от ръжда по барабана. Почистете петната по барабана с помощта на почистващи вещества, подходящи за използване върху неръждаема стомана.

Никога не използвайте тел за почистване или стоманена тел.

Те ще повредят боядисаните, хромираните и пластмасови повърхности.

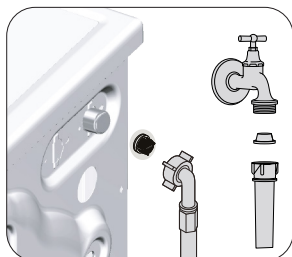
4.4.3 Почистване на корпуса и контролния панел

Забършете корпуса на пералнята със сапунива вода или неабразивен гелообразен препарат при необходимост, след което подсушете с мек парцал.

Използвайте само мек и влажен парцал за да почистите контролния панел.

4.4.4 Почистване на филтрите за входящата вода.

В края на всеки отвор за входяща вода отзад на пералнята и в края на всеки входящ маркуч, който се свързва с крана, има филтър. Тези филтри пречат на чужди тела и замърсители във водата да влизат в пералнята. Филтрите трябва да се почистват тъй като те постоянно се замърсяват.



1. Затворете крановете.
2. Свалете накрайниците на маркучите за входящата вода за да стигнете до филтрите в клапите за входящата вода. Почистете ги с подходяща четка. Ако филтрите са прекалено замърсени, отстранете ги с клещи и почистете гнездата им.
3. Извадете филтрите от правите накрайници на маркучите за входяща вода, заедно с уплътнителите, и ги почистете цялостно под течаща вода.
4. Сменете уплътненията и филтрите внимателно и ги затегнете с гайките им.

4.4.5. Източване на остатъчна вода и почистване на филтъра на помпата

Филтриращата система на машината ви предпазва твърдите предмети като копчета, монети и конци да се залепят в перката на помпата при източването на водата от пералнята. По този начин водата се източва безпроблемно, а оперативният живот на помпата се удължава.

Ако пералнята ви не изпомпва водата, възможно е филтърът на помпата да е задръстен. Филтърът трябва да се почиства всеки път когато се задръсти или на всеки 3 месеца. За да се почисти филтърът на помпата, водата трябва да се източи.

Преди транспортиране на машината (напр. при преместване в нов дом) и в случай на замръзване на водата, може да се наложи да източите докрай водата от уреда.



ВНИМАНИЕ: Остатъчни чужди вещества във филтъра на помпата може да повредят машината ви и да предизвикат шум.

ВНИМАНИЕ: Ако продуктът не се използва, затворете крана, отстранете захранващата тръба и източете водата от машината, за да избегнете възможно замръзване.

ВНИМАНИЕ: След всяка употреба, затворете крана за водата, към който е свързан главния маркуч.

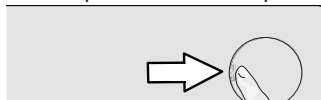
За да почистите мръсния филтър и да източите водата:

- 1 Извадете щепсела от контакта за да прекъснете захранването с електричество.



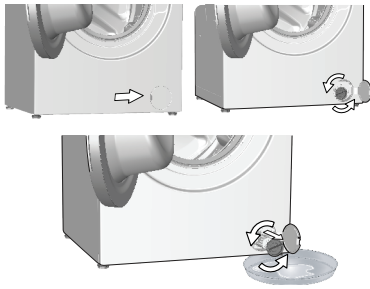
ВНИМАНИЕ: Температурата на водата в машината може да стигне до 90°C. За да избегнете риска от изгаряне, почистете филтъра чак след като пералнята се охлади.

2. Отворете капака на филтъра.



- 3 Следвайте процедурите по-долу, за да източите водата.

Ако продуктът няма маркуч за аварийно източване на водата, за да се източи водата:



- a. За да съберете водата, изтекла от филтъра, поставете голям съд пред него.
- b. Завъртете и разхлабете филтъра на помпата, докато водата започне да тече (обратно на часовниковата стрелка). Напълнете изтичащата вода в съда, който сте поставили пред филтъра. Винаги дръжте наблизо парцал за да забършете евентуално разлятата вода.
- c. Когато водата в машината се източи докрай, извадете филтъра докрай като го завъртите.

- 4 Почистете всякакви отлагания по вътрешността на филтъра, както и влакната около перката на помпата, ако има такива.
5. Поставете обратно капака на филтъра.
6. Ако капачката на филтъра се състои от две части, затворете капачката като натиснете ухото ѝ. Ако се състои от една част, първо наместете ушенцата в долната ѝ част на местата им, а след това натиснете горната част за да затворите.

5 Отстраняване на неизправности

Проблем	Причина	Решение
Програмата не стартира след затваряне на вратата за зареждане	Не е натиснат бутон за старт/пауза/отказ	• Натиснете бутон за стартиране / пауза / отказ
	Възможно е да се затрудните да затворите вратата за зареждане в случай на твърде голямо натоварване	• Намалете количеството на прането и се уверете, че вратата за зареждане е затворена правилно
Програмата не може да стартира или да бъде избрана.	Продуктът е включен в режим на самозащита поради проблем в захранването (линейно напрежение, водно налягане и др.).	• За да откажете програмата, завъртете селектора за програмите, за да изберете друга програма. Предишната програма ще бъде отменена. (Вижте „Отмяна на програма“)
Вода в продукта	Оставане на вода в продукта поради процеса на качествен контрол по време на производството	• Това не е неизправност. Водата не е вредна за продукта.
Продуктът не поема вода.	Кранът е затворен.	• Включете крановете.
	Огънат входен маркуч за вода.	• Изплатете маркуча.
	Задърстен филтър на вход за вода.	• Почистете филтъра.
	Врата за зареждане не е затворена.	• Затворете вратата.
Уредът не източва водата.	Маркучът за източване е запушен или усукан.	• Почистете или изправете маркуча.
	Филтърът на помпата е запушен.	• Почистете филтъра на помпата.
Уредът вибрира или издава шум.	Уредът не е балансиран.	• Балансирайте машината като регулирате крачетата.
	В помпения филтър е проникнало твърдо вещество.	• Почистете филтъра на помпата.
	Обезопасяващите болтове за транспортиране не са свалени.	• Отстранете обезопасяващите болтове за транспортиране.
	Количеството пране в уреда може да е твърде малко.	• Добавете още пране в уреда.
	В уреда е заредено твърде голямо количество пране.	• Извадете част от прането от уреда или разпределете тежестта равномерно в барабана.
	Уредът може да е опрян до твърда повърхност.	• Проверете дали уредът не опира до твърда повърхност.
От долната страна на уреда изтича вода.	Маркучът за източване е запушен или усукан.	• Почистете или изправете маркуча.
	Филтърът на помпата е запушен.	• Почистете филтъра на помпата.
Уредът спира малко след започване на програмата.	Уредът може временно да е спрял по причина на ниско напрежение.	• Уредът ще продължи работата си, когато електрическото напрежение достигне отново нормалното си ниво.
Уредът директно източва постъпващата вода.	Маркучът за източване не е поставен на подходяща височина.	• Свържете дренажния маркуч за водата, както е описано в ръководството за употреба.
По време на пране, в уреда не се вижда никаква вода.	Водата се намира в тази част на уреда, която не се вижда.	• Това не е повреда.

Проблем	Причина	Решение
Вратата не може да се отвори.	Заклучването на вратата е активирано поради високо ниво на водата в уреда.	• Източете водата като пуснете програмата „Изпомпване“ или „Центрофугиране“.
	Машината изпомпва водата или работи в цикъл на центрофугиране.	• Изчакайте докато програмата завърши.
	Вратата може да залепне, поради натиска, на който е подложена.	• Хванете дръжката и дръпнете към себе си и след това натиснете навътре вратата за зареждане, за да се освободи и да я отворите.
	Ако няма електрозахранване, вратата на уреда няма да се отвори.	• За да отворите вратата, отворете капачката на филтъра на помпата и натиснете аварийната дръжка, която се намира в задната страна на капачката. Вижте „Заклучване на вратата“
Прането отнема повече време от указаното в ръководството за употреба.*	Водното налягане е слабо.	• Поради недостатъчното количество вода, уредът изчаква да влее достатъчно количество вода, за да се избегне ниско качество на изпирането. По тази причина, продължителността на прането се увеличава.
	Напрежението може да е ниско.	• Продължителността на прането се удължава, за да се избегнат незадоволителни резултати от изпирането при слаба мощност.
	Температурата на входящата вода може да е твърде ниска.	• Времето, необходимо за загряване на водата се увеличава през студените сезони. Продължителността на изпиране може да се удължи, за да се избегнат незадоволителни резултати от изпирането.
	Броят изплаквания и/или количеството на вода за изплакването се е увеличило.	• Уредът увеличава количеството на водата, когато е необходимо по-добро изплакване, и при необходимост добавя допълнителна стъпка на изплакване.
	Има твърде много пяна и се активира системата за автоматично абсорбиране на пяната поради поставяне на твърде голямо количество препарат.	• Използвайте препоръчителното количество перилен препарат.
Таймерът на програмата не извършва обратно броене. (При модели с дисплей) (*)	Таймерът може да спре по време на натоварването на вода.	• Докато машината не поеме достатъчно количество вода, индикаторът на таймера не извършва обратно броене. Уредът изчаква да се напълни с достатъчно количество вода, за да се избегне недоизпиране в следствие липсата на вода. Индикаторът за времето продължава обратното броене след това.
	Таймерът може да спре по време на стъпката на загряване.	• Индикаторът на времето не извършва обратно броене докато, уредът не достигне избраната температура.
	Таймерът може да спре по време на стъпка центрофугиране.	• Автоматичната система за определяне на небалансирано пране се е активирала поради неравномерно разпределение на прането в уреда.
Таймерът на програмата не извършва обратно броене. (*)	В уреда има небалансиран товар.	• Автоматичната система за определяне на небалансирано пране се е активирала поради неравномерно разпределение на прането в уреда.

Проблем	Причина	Решение
Уредът не превключва на стълпка центрофугиране. (*)	В уреда има небалансиран товар.	<ul style="list-style-type: none"> Автоматичната система за определяне на небалансирано пране се е активирала поради неравномерно разпределение на прането в уреда.
	Уредът няма да центрофугира, ако водата не е източена докрай.	<ul style="list-style-type: none"> Проверете филтъра и маркуча за източване.
	Има твърде много пяна и се активира системата за автоматично абсорбиране на пяната поради поставяне на твърде голямо количество препарат.	<ul style="list-style-type: none"> Използвайте препоръчителното количество перилен препарат.
Качеството на изпиране е лошо: Прането посивява. (**)	Дълго време е използвано недостатъчно количество препарат.	<ul style="list-style-type: none"> Използвайте препоръчителното количество перилен препарат според прането и твърдостта на водата.
	Изпирането е извършено на ниска температура за дълъг период от време.	<ul style="list-style-type: none"> Изберете подходящата температура за прането, което ще бъде прано.
	Използвано е недостатъчно количество препарат при твърда вода.	<ul style="list-style-type: none"> Използването на недостатъчно количество препарат при твърда вода води до полепване на мръсотията по дрехите, и те с времето посивяват. Премахването на вече появилото се посивяване е много трудно. Използвайте препоръчителното количество перилен препарат според прането и твърдостта на водата.
	Използвано е твърде голямо количество перилен препарат.	<ul style="list-style-type: none"> Използвайте препоръчителното количество перилен препарат според прането и твърдостта на водата.
Качеството на изпиране е лошо: Петната не са изпрани или прането не се е избелило. (**)	Използвано е недостатъчно количество перилен препарат.	<ul style="list-style-type: none"> Използвайте препоръчителното количество перилен препарат според прането и твърдостта на водата.
	Заредено е твърде голямо количество пране.	<ul style="list-style-type: none"> Не натоварвайте уреда прекалено много. Спазвайте количествата, препоръчани в „Таблица с програми и консумация“.
	Избрани са грешна програма и температура.	<ul style="list-style-type: none"> Изберете подходящата програма и температура за прането, което ще бъде прано.
	Използван е неподходящ вид перилен препарат.	<ul style="list-style-type: none"> Използвайте само оригинални перилни препарати, подходящи за уреда.
	Използвано е твърде голямо количество перилен препарат.	<ul style="list-style-type: none"> Поставяйте препарата в правилното отделение. Не смесвайте избелител и препарат един с друг.
Качеството на изпиране е лошо: По прането има мазни петна. (**)	Почистването на барабана не е извършвано редовно.	<ul style="list-style-type: none"> Почиствайте барабана редовно. За тази процедура погледнете „Почистване на вратата и барабана“.
Качеството на изпиране е лошо: Дрехите миришат неприятно. (**)	Миризмите и бактериите се наслагват в барабана в резултат на продължително пране при ниски температури и/или кратки програми.	<ul style="list-style-type: none"> След всяко пране оставайте чекмеджето за препаратите и вратата на уреда открити. По този начин в уреда няма да остане влага, която е подходяща среда за развитието на бактерии.
Цветът на дрехите избледнява. (**)	Заредено е прекалено много пране.	<ul style="list-style-type: none"> Не натоварвайте уреда прекалено много.
	Използваният перилен препарат е намокрен.	<ul style="list-style-type: none"> Съхранявайте перилните препарати на сухо място и не ги излагайте на прекомерни температури.
	Избрана е по-висока температура.	<ul style="list-style-type: none"> Изберете подходящата програма и температура според вида и степента на замърсеност на прането.

Проблем	Причина	Решение
Уредът не изплаква добре.	Количеството, марката и начинът на съхранение на перилния препарат не са подходящи.	<ul style="list-style-type: none"> Използвайте перилен препарат, който е подходящ за пералната машина и прането ви. Съхранявайте перилните препарати на сухо място и не ги излагайте на прекомерни температури.
	Перилният препарат е поставен в грешно отделение на чекмеджето.	<ul style="list-style-type: none"> Ако в отделението за предпране е поставен перилен препарат, уредът може да го поеме в стъпка изплакване или омекотяване. Поставете препарата в правилното отделение.
	Филтърът на помпата е запушен.	<ul style="list-style-type: none"> Проверете филтъра.
	Дренажният маркуч е прегънат.	<ul style="list-style-type: none"> Проверете дренажния маркуч.
След изпирането прането се е втвърдило. (**)	Използвано е недостатъчно количество перилен препарат.	<ul style="list-style-type: none"> Използването на недостатъчно количество перилен препарат за степента на твърдост на водата може да доведе до втвърдяване на дрехите с времето. Използвайте подходящо количество перилен препарат в зависимост от твърдостта на водата.
	Перилният препарат е поставен в грешно отделение на чекмеджето.	<ul style="list-style-type: none"> Ако в отделението за предпране е поставен перилен препарат, уредът може да го поеме в стъпка изплакване или омекотяване. Поставете препарата в правилното отделение.
	Перилният препарат може да се е смесил с омекотителя.	<ul style="list-style-type: none"> Не смесвайте омекотителя с перилен препарат. Измийте и почистете чекмеджето с гореща вода.
Прането не мирише на омекотителя. (**)	Перилният препарат е поставен в грешно отделение на чекмеджето.	<ul style="list-style-type: none"> Ако в отделението за предпране е поставен перилен препарат, уредът може да го поеме в стъпка изплакване или омекотяване. Измийте и почистете чекмеджето с гореща вода. Поставете препарата в правилното отделение.
	Перилният препарат може да се е смесил с омекотителя.	<ul style="list-style-type: none"> Не смесвайте омекотителя с перилен препарат. Измийте и почистете чекмеджето с гореща вода.
Перилният препарат се утаява в чекмеджето. (**)	Препаратът е поставен в мокро чекмедже.	<ul style="list-style-type: none"> Подсушете чекмеджето преди да поставите препарат в него.
	Перилният препарат се е овлажнил.	<ul style="list-style-type: none"> Съхранявайте перилните препарати на сухо място и не ги излагайте на прекомерни температури.
	Водното налягане е слабо.	<ul style="list-style-type: none"> Проверете водното налягане.
	Препаратът в основното отделение се е овлажнил по време на вливането на водата за предпрането. Отворите на отделението за перилен препарат са запушени.	<ul style="list-style-type: none"> Проверете отворите и ги почистете ако са задръстени.
	Има проблем с клапаните на чекмеджето за препарати.	<ul style="list-style-type: none"> Обадете се в упълномощен сервис.
	Перилният препарат може да се е смесил с омекотителя.	<ul style="list-style-type: none"> Не смесвайте омекотителя с перилен препарат. Измийте и почистете чекмеджето с гореща вода.
	Почистването на барабана не е извършвано редовно.	<ul style="list-style-type: none"> Почиствайте барабана редовно. За тази процедура погледнете „Почистване на вратата и барабана“.

Проблем	Причина	Решение
В машината се формира твърде много пяна. (**)	Използван е неподходящ за пералната машина перилен препарат.	• Използвайте препарати, подходящи за пералната машина.
	Използвано е твърде голямо количество перилен препарат.	• Използвайте само необходимото количество перилен препарат.
	Перилният препарат е съхраняван при неподходящи условия.	• Препаратите трябва да се съхраняват на затворено и сухо място. Не ги съхранявайте на твърде горещи места.
	Някои видове мрежесто пране от рода на тютл, поради структурата, може да образува повече пяна.	• Използвайте по-малки количества препарат за този тип материи.
	Перилният препарат е поставен в грешно отделение на чекмеджето.	• Поставяйте препарата в правилното отделение.
	Омекотителят се поема твърде рано от уреда.	• Възможно е да има проблем в клапаните или в чекмеджето за препарат. Обадете се в упълномощен сервиз.
От чекмеджето за перилни препарати излиза пяна.	Използван е твърде много перилен препарат.	• Смесете 1 с.л. омекотител с ½ л вода и изсипете в главното отделение на чекмеджето за перилен препарат.
		• Сложете перилен препарат в машината в съответствие с програмите и максималния капацитет, посочени в „Таблица с програми и консумация“. При добавяне на допълнителни химикали (препарати за почистване на петна, белина и др.) намалете количеството перилен препарат.
Прането остава мокро в края на програмата. (*)	Има твърде много пяна и се активира системата за автоматично абсорбиране на пяната поради поставяне на твърде голямо количество препарат.	• Използвайте препоръчителното количество перилен препарат.

(*) Уредът не се превключва на центрофугиране в случай, че прането не е равномерно разпределено в барабана, за да предпази пералнята и заобикалящите я предмети от повреда. Прането трябва да се преразпредели и да се включи отново.

(**) Почистването на барабана не е извършвано редовно. Почиствайте барабана редовно. Вижте 4.4.2



ПРЕДУПРЕЖДЕНИЕ: Ако не може да разрешите проблема, въпреки че сте спазили указанията в този раздел, се консултирайте с търговеца или представителя на упълномощен сервиз. Никога не се опитвайте да поправите неработещия уред сами.



ПРЕДУПРЕЖДЕНИЕ: Проверете раздела за HomeWhiz за съответната информация за отстраняване на неизправности.

Когато уредът е изключен, натиснете допълнителните функционални бутони 1 и 2 се задръжте продължително време, включва се отброяване 3-2-1 и се показват общите цикли на изпирание, завършени от уреда. След като се покаже общият цикъл на изпирание, се показват кодовете за повреда, ако има такива. Проверете информацията на екрана чрез таблицата по-долу.

Информация на екрана	Причина	Решение
Повреда	Алгоритъмът за безопасност се изпълнява на уреда.	Изчакайте текста да премине. След като натиснете бутоните за спомагателни функции 1 и 2, проверете информацията на екрана.
SC	По време на проверката оплакването Ви не е разрешено.	Обадете се на оторизирания сервизен агент.
E5	Филтърът на помпата може да е запушен.	Почистете филтъра на помпата. Вижте раздела „Източване на останалата вода и почистване на филтъра на помпата“. Опитайте в цикъла на завъртане. Ако проблемът не е разрешен, обадете се на сервизния агент.
E8	Устройството може да не поема вода.	<ul style="list-style-type: none"> • Включете крановете. • Уверете се, че няма спиране на водата. • Проверете връзката на маркуча за подаване на вода, ако има прегъване на маркуча, изправете го. • Почистете филтъра на помпата. Вижте раздела „Източване на останалата вода и почистване на филтъра на помпата“. • Затворете предния капак на машината. Уверете се, че капакът е заключен. <p>Пуснете машината още веднъж. Ако проблемът не е разрешен, обадете се на сервизния агент.</p>
E29	Продуктът е преминал в режим на самозащита поради проблем със захранването (напрежение в мрежата, налягане на водата и др.).	За да откажете програмата, завъртете селектора за програмите, за да изберете друга програма. Предишната програма бива отказана. Вижте раздела „Отмяна на програмата“. Ако проблемът продължава, обадете се на сервизния агент.
E17	Има излишна пяна в машината след завършване на цикъла.	<ul style="list-style-type: none"> • Съхранявайте перилния препарат на затворено и сухо място. Не съхранявайте на прекалено горещи места. • Използвайте по-малки количества препарат за рехаво пране като тюл. • Използвайте количество перилен препарат, съответстващо на количеството пране и нивото на петна. • Използвайте само достатъчно количество препарат. • Уверете се, че сте поставили препарата в подходящото отделение. • Стартирайте програмата за почистване на барабана при празна машина. Вижте програма „Почистване на барабана“ Ако Вашата машина не включва програма за почистване на барабан, можете да използвате програмата Памук 90С. • След като стартирате кратка програма без препарат, проверете машината. Ако проблемът продължава, обадете се на сервизния агент.
E18	Цикълът на завъртане не се иницира поради дисбаланс на машината.	Проверете прането в машината. Количеството пране може да не е достатъчно. Опитайте, като увеличите количеството пране. Прането може да причинява дисбаланс; сортирайте прането на ръка и разпределете равномерно вътре в уреда. Опитайте отново в цикъл на въртене.
E12	Във вътрешността на машината може да има вода.	Изключете машината от контакта. Под машината може да има вода. Почистете водата под машината. Включете отново машината в контакта. Опитайте да изпълните кратък цикъл. Ако проблемът продължава или забележите изтичане на вода от един от маркучите, затворете клапаните и се обадете в сервиза.
E27	Проверете изтичането на вода от машината.	Вижте раздела „Свързване на дренажния маркуч към канала“.
E84	Не може да бъде установена BLE връзка.	Проверете, опитайте да го свържете. Вижте раздела „Функция HomeWhiz и функция за дистанционно управление“. Ако проблемът продължава, обадете се на сервизния агент.

ОТКАЗ ОТ ОТГОВОРНОСТ / ПРЕДУПРЕЖДЕНИЕ

Някои (прости) неизправности могат да бъдат адекватно обработени от крайния потребител, без да възникнат проблеми с безопасността или опасна употреба, при условие че те се извършват в границите и в съответствие със следващите инструкции (вижте раздела „Саморемонт“).

Следователно, освен ако не е разрешено друго в раздела „Саморемонт“ по-долу, ремонтите ще бъдат адресирани до регистрирани професионални сервиси, за да се избегнат проблеми с безопасността. Регистриран професионален сервис е професионален сервис, който е получил достъп до инструкциите и списъка с резервни части на този продукт от производителя съгласно методите, описани в законодателните актове съгласно Директива 2009/125 / ЕО. **Само сервизният агент (т.е. оторизиран професионален сервис), до когото можете да се свържете чрез телефонния номер, даден в ръководството за потребителя / гаранционната карта или чрез вашия оторизиран дилър, може да предоставя услуга при условията на гаранцията. Ето защо, моля, имайте предвид, че ремонтите от професионални сервиси (които не са упълномощени от Веко) анулират гаранцията.**

Саморемонт

Саморемонтът може да се извърши от крайния потребител по отношение на следните резервни части: врата, панти и уплътнения на вратите, други уплътнения, заключващ механизъм на вратата и пластмасови периферни устройства като дозатори за перилни препарати (актуализиран списък е наличен и в support.beko.com от 1 март 2021 г.).

Освен това, за да се гарантира безопасността на продукта и да се предотврати риск от сериозни наранявания, споменатият саморемонт трябва да се извърши, следвайки инструкциите в ръководството за потребителя за саморемонт или които са налични в support.beko.com. За ваша безопасност изключете продукта от контакта, преди да опитате да ремонтирате.

Ремонтите и опитите за поправка от крайни потребители на части, които не са включени в такъв списък и / или не следват инструкциите в ръководствата за потребителя за самостоятелно поправяне или които са на разположение в support.beko.com, може да повдигнат проблеми с безопасността, които не могат да бъдат отнесени към Веко, и ще анулират гаранцията на продукта.

Поради това е силно препоръчително крайните потребители да се въздържат от опитите да извършват ремонти, попадащи извън посочения списък с резервни части, като в такива случаи се свързват с упълномощени професионални сервиси или регистрирани професионални сервиси. Напротив, такива опити от крайни потребители могат да причинят проблеми с безопасността и да повредят продукта и впоследствие да причинят пожар, наводнение, токов удар и сериозно нараняване.

Като пример, но не само, следните ремонти трябва да бъдат адресирани до оторизирани професионални сервиси или регистрирани професионални сервиси: двигател, комплект помпи, главна платка, моторна платка, табло, нагреватели и др.

Производителят / продавачът не може да носи отговорност във всеки случай, когато крайните потребители не спазват горната информация. Наличността на резервни части на закупената от вас пералня или пералня-сушилня е 10 години.

През този период ще бъдат на разположение оригинални резервни части за правилна експлоатация на пералнята или пералня-сушилня.

