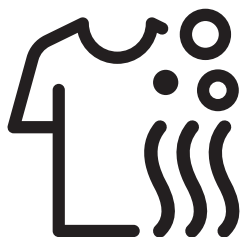




Wasdroogcombinatie

Gebruiker Handleiding



HTV8716XWST



Documentnummer :2820530374_NL/ 24-07-22.(3:27)



Gelieve eerst deze handleiding te lezen!

Beste klant,
Dank u voor het kiezen van een Beko product. We hopen dat u de beste resultaten verkrijgt uit uw product, dat vervaardigd is met de allernieuwste technologie van hoge kwaliteit. Lees daarom deze volledige gebruikershandleiding en alle andere bijgevoegde documenten zorgvuldig door voordat u het product in gebruik neemt en houd deze als referentie voor toekomstig gebruik. Indien u het product aan iemand anders overdraagt, lever hem of haar dan ook deze gebruikershandleiding. Volg alle waarschuwingen en informatie in de gebruikershandleiding op. In deze gebruikershandleiding worden de volgende symbolen gebruikt:

	GEVAAR!
• Waarschuwing voor elektrische schok.	

	GEVAAR!
• Waarschuwing voor gewicht van het product	

	GEVAAR!
• Waarschuwing voor brandgevaar.	

	LET OP!
• Waarschuwing voor levensgevaarlijke situaties en schade aan eigendommen.	

	VOORZORGSMAATREGEL!
• Voorzorgsmaatregelen die moeten worden genomen.	



INFORMATIE

- Belangrijke informatie of nuttige tips over het gebruik.



- Lees handleiding.



- Verpakkingsmaterialen van het product zijn vervaardigd van recycleerbare materialen in overeenstemming met de regelgeving.
- Gooi verpakkingsmaterialen niet weg samen met het huisvuil of andere afval. Neem ze mee naar de inzamelpunten van verpakkingsmaterialen aangegeven door de lokale autoriteiten.



- Allergy UK, is het merk van de British Allergy Association. Hun belangrijkste goedkeuring is het "Zegel van Goedkeuring". Wanneer u een product met dit logo erop hebt, hebt u de zekerheid dat het product wetenschappelijk is getest om te bewijzen dat het efficiënt is op het verminderen/verwijderen van allergenen uit de omgeving van allergie- en astmapatiënten of de producten hebben een aanzienlijk verminderde allergen/chemische inhoud.



Dit product werd vervaardigd volgens de nieuwste technologie op milieuvriendelijk gebied.

1 Belangrijke instructies voor veiligheid en milieu

Dit hoofdstuk bevat veiligheidsinstructies die helpen beschermen tegen het risico van persoonlijk letsel of materiële schade. Indien deze instructies niet worden opgevolgd, vervalt de garantie.

1.1 Algemene veiligheid



LET OP!

- Dit product kan gebruikt worden door kinderen van 8 jaar en ouder en door personen met fysieke, zintuiglijke of mentale stoornissen of door onervaren of ongeschoolde personen mits zij onder toezicht staan of getraind zijn voor het veilige gebruik van het product en de risico's hiervan kennen. Kinderen mogen niet met het product spelen. Reinigings- en onderhoudswerkzaamheden dienen niet door kinderen te worden uitgevoerd behalve wanneer zij onder toezicht staan. Kinderen jonger dan 3 jaar moeten uit de buurt van het product worden gehouden, tenzij ze voortdurend onder toezicht staan.



WAARSCHUWING!

- Plaats het product nooit op een vloer met vloerbedekking. Anders zal een gebrek aan luchtstroom onder het product leiden tot oververhitting van de elektrische onderdelen. Dit zal problemen met uw product veroorzaken.



INFORMATIE

- Laat de installatieprocedures altijd door bevoegde personen uitvoeren. De fabrikant kan niet aansprakelijk worden gesteld voor schades ontstaan door werkzaamheden uitgevoerd door niet-geautoriseerde personen.

1.1.1 Elektrische veiligheid



GEVAAR!

- Indien het product een storing vertoont moet het niet in werking gezet worden zonder dat het gerepareerd is door een geautoriseerde onderhoudsmonteur. Er is een risico op een elektrische schok!
- Reinig het product nooit door er water overheen te gieten! Er is een risico op een elektrische schok!



LET OP!

- Als het netsnoer beschadigd is, moet het worden vervangen door de fabrikant, de klantenservice of een andere gekwalificeerde persoon (bij voorkeur een elektricien) of iemand die door de importeur is aangesteld om mogelijke risico's te vermijden.



WAARSCHUWING!

- Trek de stekker van het product uit als het niet in gebruik is.
- Raak de stekker nooit aan met natte handen! Trek de stekker nooit uit het stopcontact door aan de kabel te trekken, maar trek hem er altijd uit door de stekker vast te pakken.
- Trek de stekker van het product uit het stopcontact tijdens installatie, onderhoud, reiniging en reparatiewerkzaamheden.
- Maak geen verbindingen via verlengsnoeren of meerwegstekkers.



INFORMATIE

- Dit product is ontworpen om het functioneren te hervatten in het geval van een stroomhervatting na een stroomonderbreking. Indien u het programma wilt annuleren, zie paragraaf "Annuleren van programma".

1.1.2 Productveiligheid



GEVAAR!

- Open nooit de laaddeur of verwijder nooit het filter als er nog water in de trommel staat. Anders is er een kans op overstroming en letsel door heet water.



LET OP!

- De watertoevoer en afvoerslangen moeten stevig bevestigd zijn en onbeschadigd blijven. Anders kan er water weglekken.



INFORMATIE

- Open de vergrendelde laaddeur niet met geweld. De deur zal na het beëindigen van de wascyclus onmiddellijk opengaan. Als de machine aan het einde van het programma niet voldoende is gekoeld, kan de laaddeur niet worden geopend. Wacht tot het product is afgekoeld. Indien de deur nog steeds niet opengaat, past u de oplossingen toe die worden gegeven voor 'Laaddeur kan niet geopend worden' in het hoofdstuk 'Probleemoplossing'. Probeer het openen van de laaddeur niet te forceren. De laaddeur en het vergrendelingsmechanisme kunnen beschadigd raken.
- Op de plaats waar dit product wordt geïnstalleerd, mogen er geen deuren met een slot, grendel of scharnier zijn die verhinderen dat de laaddeur volledig opent.
- Volg de instructies op het textieletiket en het wasmiddelpak.
- Gebruik slechts wasmiddelen, wasverzachters en supplementen die geschikt zijn voor wasmachines.
- Installeer of laat het product niet achter op plaatsen waar het kan worden blootgesteld aan omstandigheden buitenshuis.
- Speel niet met bedieningselementen van het product.



INFORMATIE

- Als de norm een niet-zelfresettende thermische beveiliging vereist, dienen de instructies voor apparaten met een niet-zelfresettende thermische beveiliging, die worden gereset door de stekker uit het stopcontact te trekken, uit het volgende te bestaan:
LET OP: Om gevaar door onaangekondigd resetten van de thermische beveiliging te voorkomen, dient dit apparaat niet te worden gevoed middels een extern schakeltoestel, zoals een tijd klok, of worden aangesloten op een stroomkring die regelmatig door het elektriciteitsbedrijf in en uit wordt geschakeld.

1.1.3 Waarschuwingen over drogen



GEVAAR!

- Wasgoed dat eerder is gewassen, gereinigd, bevuild of bevekt met benzine/gas, droge reinigingsmiddelen of andere ontvlambare/brandbare stoffen mag niet in de machine worden gedroogd, omdat deze ontvlambare/brandbare dampen uitstoten. Dit kan leiden tot brand.
- Wasgoed dat vervuild is met plantaardige olie, alcohol, benzine, dieselolie, vlekkenverwijderaar, terpentijn, was of wasverwijderaar moet voor het drogen worden gewassen met heet water en een grote hoeveelheid wasmiddel. Dit kan leiden tot brand.



GEVAAR!

- Rubber (latex) schuim, douchecapsules, waterdichte stoffen, kleding en met rubber versterkte/ rubber-schuimkussens mogen niet met de droogfunctie worden gedroogd. Dit kan leiden tot brand.
- Als u wasballen, maatschepjes of een waskooi in uw machine gebruikt, kunnen deze producten tijdens het droogproces smelten. Als u de droogfunctie gaat selecteren, gebruik deze producten dan niet. Dit kan leiden tot brand.
- Als u voor de reiniging industriële chemicaliën gebruikt, gebruik dan niet de droogfunctie. Dit kan leiden tot brand.



GEVAAR!

- Raak het glas van de laaddeur na het drogen niet met blote handen aan. Er is het risico van verbranding.
- Er is nog een laatste stap, namelijk het koelen, om het wasgoed op een bepaalde temperatuur te houden om ervoor te zorgen dat het niet beschadigd wordt. U kunt worden blootgesteld aan hete stoom als u de deur opent voordat de koeling is voltooid. Er is het risico van verschroeiing.
- Als de droogprogramma's worden onderbroken (door programmaannulering of stroomuitval), kan het wasgoed in de machine heet zijn. Wees voorzichtig.

**LET OP!**

- Stop de machine niet voordat het droogprogramma is voltooid. Als u dit moet doen, verwijder dan al het wasgoed, plaats het op een geschikte plaats en wacht tot het is afgekoeld.
- Uw product is ontworpen om bij temperaturen tussen 0 °C en +35 °C te werken.
- Omgevingstemperaturen tussen 15 °C en +25 °C zijn geschikt voor uw product.
- Laat geen huisdieren in het product komen. Controleer de binnenkant van het product voor gebruik.
- Overbelast de machine niet om het wasgoed te drogen. Respecteer de maximale belasting aangegeven voor het drogen.

**WAARSCHUWING!**

- U kunt uw wasmachine-wasdroger gebruiken om alleen te wassen, alleen te drogen of zowel wassen als drogen. De machine mag niet alleen gedurende lange tijd worden gebruikt om natte was te drogen. Als u de machine enkel gebruikt om te drogen, voer dan na 15 droogcycli een wasprogramma uit met een lege machine.
- Controleer voor het laden van de machine elk wasgoed en zorg ervoor dat er geen aansteker, wisselgeld, metalen voorwerpen, naalden, enz. in de machine of in hun zakken zitten.
- Ondergoed met metalen beugels mag niet in de machine gedroogd worden. Metalen beugels kunnen tijdens het droogproces loskomen en de machine beschadigen. Doe ze in een zak of een kussensloop.
- Gebruik de machine niet voor het drogen van grote wasgoed zoals tule, gordijnen, lakens en beddengoed, dekens of tapijten. Uw wasgoed kan beschadigd raken.

**WAARSCHUWING!**

- Gebruik de machine niet voor het drogen van lederen kleding of kleding die leer bevat (zoals lederen labels op jeans). De kleur van de lederen onderdelen kan van invloed zijn op andere stoffen.
- Als er een probleem is dat u niet kunt oplossen met behulp van de informatie in het hoofdstuk over veiligheidsinstructies, schakelt u de machine uit, trekt u de stekker uit het stopcontact en belt u de bevoegde servicevertegenwoordiger.

**INFORMATIE**

- Droog ongewassen wasgoed niet in de machine.
- Gebruik geen weekmakers of antistatische middelen, tenzij aanbevolen door de fabrikant.
- Producten zoals ontharders moeten worden gebruikt in overeenstemming met de instructies van de fabrikant.



INFORMATIE

- Gebruik de machine niet voor het drogen van zijde, wol en dergelijke delicate kleding. Anders kan wollen kleding krimpen en kunnen andere delicate kledingstukken beschadigd raken.
- Controleer de symbolen op het etiket van de kleding voor het wassen en drogen.

1.2 Bedoeld gebruik



INFORMATIE

- Dit product is ontworpen voor huishoudelijk gebruik. Het is niet geschikt voor commercieel gebruik en het mag niet worden gebruikt voor andere doeleinden dan waarvoor het bestemd is.
- Het product mag alleen worden gebruikt voor het wassen, spoelen en drogen van de textielproducten met de juiste markering.
- De fabrikant onthoudt zich van elke verantwoordelijkheid die voortkomt uit het incorrecte gebruik of transport.
- De levensduur van uw product is 10 jaar. Tijdens deze periode zullen originele reserveonderdelen beschikbaar zijn voor een goede werking van het product.
- Dit apparaat is bedoeld voor huishoudelijk gebruik en soortgelijke toepassingen zoals:
 - personeelskeukens in winkels, kantoren en andere werkomgevingen;
 - boerderijen;
 - door klanten in hotels, motels en andere overnachtingslocaties;
 - bed-and-breakfast locaties;
 - gezamenlijke ruimtes in flatgebouwen of wasserettes.

1.3 Veiligheid van kinderen



LET OP!

- Kinderen jonger dan 3 jaar moeten uit de buurt van het product worden gehouden, tenzij ze voortdurend onder toezicht staan.
- Verpakkingsmateriaal is gevaarlijk voor kinderen. Bewaar alle verpakkingsmaterialen op een veilige plaats buiten het bereik van kinderen.
- Elektrische producten zijn gevaarlijk voor kinderen. Houd kinderen uit de buurt van het product tijdens zijn werking. Laat hen niet met het product spelen. Gebruik het kinderslot om te voorkomen dat kinderen het product kunnen manipuleren.
- Vergeet niet de laaddeur dicht te doen als u de kamer verlaat waar het product staat.
- Bewaar alle wasmiddelen en toevoegingen op een veilige plaats buiten het bereik van de kinderen. Sluit het deksel van de wasmiddelcontainer of verzegel de verpakking.

1.4 Conformiteit met de AEEA-richtlijn en afvoer van het product

Dit product bevat niet de schadelijke en verboden materialen zoals beschreven in de "Richtlijn betreffende het beheer van afgedankte elektrische en elektronische apparatuur". Het voldoet aan de AEEA-richtlijn.



Dit product is vervaardigd van kwalitatief hoogwaardige onderdelen en materialen die kunnen worden hergebruikt en geschikt zijn voor recycling. Gooi het product daarom niet weg met het normale huishoudelijke afval op het einde van zijn levensduur. Breng het naar een inzamelpunt voor de recycling van elektrische en elektronische apparatuur. Neem contact op met uw plaatselijke autoriteiten om te weten waar deze inzamel punten in uw buurt zich bevinden.

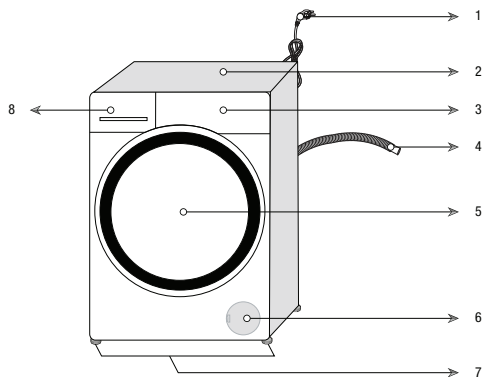
Help het milieu en natuurlijke grondstoffen te beschermen door gebruikte producten te recycleren. Knip, voor de veiligheid van kinderen, de stroomkabel door en breek het slotmechanisme van de laaddeur om het product niet-functioneel te maken voor verwijdering. Conformiteit met de RoHS-richtlijn: Dit product voldoet aan de RoHS-richtlijn nr. 2011/65/EU. Het bevat geen schadelijke en verboden materialen zoals bepaald in de richtlijn.

1.5 Verpakkingsinformatie

De verpakkingsmaterialen van het product worden gemaakt van recyclebare materialen in overeenstemming met onze Nationale Milieuvorschriften. Gooi de verpakking niet samen met het normale huisvuil weg. Breng ze naar de door de lokale autoriteiten aangewezen inzamel punten voor verpakkingsmateriaal.

2 Uw wasmachine-droger

2.1 Overzicht



1- Stroomkabel	5- Laaddeur
2- Bovenpaneel	6- Filterdeksel
3- Bedieningspaneel	7- Verstelbare voetjes
4- Waterafvoerslang	8- Wasmiddellade

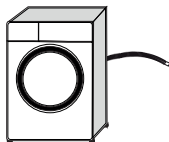
2.2 Inhoud pakket



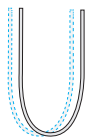
Stroomkabel



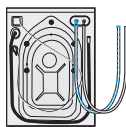
Waterafvoerslang



Transportbouten



Watertoevoerslang



Houder voor vloeibaar wasmiddel (*)



Gebruikershandleiding



Plastic pluggroep



INFORMATIE

- Afbeeldingen in deze handleiding zijn schematisch en komen mogelijk niet exact met het product overeen.

(*) Deze kan afhankelijk van het model van uw product zijn meegeleverd met de machine.

2.3 Technische specificaties

Fabrikant	Beko
Model	HTV8716XWST
	7178588000
Centrifugeersnelheid (tpm)	1400
Wassen Capaciteit (katoen) kg	8
Drogen Capaciteit (katoen) kg	5
Inbouw	Nee
Hoogte (cm)	84
Breedte (cm)	60
Diepte (cm)	59
Enkele waterinlaat / Dubbele waterinlaat	• / -
• Beschikbaar	
Elektrische stroom (V/Hz)	230 V / 50Hz
Totale stroom (A)	10
Totaal vermogen (W)	2200
Modelcode	1420



INFORMATIE

ENERGY

SUPPLIER'S NAME MODEL IDENTIFIER → (*)

A

- U kunt de informatie over het model die zich in de productdatabase bevindt bekijken door naar de volgende website te gaan en uw modelidentificator (*) te zoeken die u vindt op het energielabel.

<https://eprel.ec.europa.eu/>



WAARSCHUWING!

- Verbruikswaarden zijn van toepassing voor gevallen waar de draadloze netwerkverbinding uit is.

Symbolentabel

Voorwas	Snel	Snel+	Extra spoelbeurt	Extra water	Antikreuk	Verwijdering van huishair	Stomen	Nachtstand	Weken	Spoelstop	Onderdrompelen	Automatische dosering	Keuze voor vloeibaar wasmiddel	Keuze wasverzachter	
Spoelen	Centrifugeren + pompen	Pompen	Temperatuur	Centrifugeren	Niet Centrifugeren	Kraanwater (koud)	Geen water	Tijdsuitlet	Deur vergrendeling	Kinder slot	Aan/uit	Start / pauze	Bevullingsgraad	Item toevoegen	Programma downloaden
Wassen	OK (End)	Annuleren	Antikreuk+	Drogen	Extra droog	Kastdroog	Strijkdroog	Tijdroog	Wassen en dragen						

3 Installatie



INFORMATION

- Uw wasmachine detecteert automatisch de hoeveelheid wasgoed die in de machine wordt geplaatst bij de selectie van een programma.
- Tijdens de installatie van het product, voor het eerste gebruik, moet de machine worden gekalibreerd om zeker te zijn dat de hoeveelheid wasgoed zo nauwkeurig mogelijk wordt gedetecteerd.
- Selecteer hiervoor het programma Trommelreiniging* en annuleer de Zwierfunctie. Start het programma zonder wasgoed. Wacht tot het einde van het programma. Dit duurt ca. 15 minuten.

*De naam van het programma kan variëren naargelang het model. Voor de gepaste programmaselectie kunt u het hoofdstuk raadplegen met de beschrijvingen van de programma's.

Om het product gereed te maken voor gebruik dient u de informatie in de gebruikershandleiding door te nemen en u ervan te verzekeren dat de elektriciteit, wateraansluiting en waterafvoersystemen geschikt zijn. Indien dit niet het geval is, bel dan een erkende technicus en loodgieter om de nodige werkzaamheden te laten uitvoeren.



GEVAAR!

- Zorg dat de installatie en elektrische aansluitingen van het product zijn uitgevoerd door gekwalificeerde personen. De fabrikant kan niet aansprakelijk worden gesteld voor schade ontstaan door werkzaamheden uitgevoerd door niet-geautoriseerde personen.



GEVAAR!

- Uw product is te zwaar voor één persoon om te dragen.



LET OP!

- Controleer voor de installatie visueel of het product defecten heeft. Laat het in dat geval niet installeren. Beschadigde producten kunnen risico's voor uw veiligheid veroorzaken.



VOORZORGSMAATREGEL!

- De voorbereiding van de locatie en elektrische, watertoevoer en -afvoerinstallaties op de plaats van installatie is de verantwoordelijkheid van de klant.
- Verzekeer u ervan dat de watertoevoer- en afvoerslangen als ook de stroomkabel niet gevouwen, gekneld of samengeperst worden als u het product na installatie of reinigingswerkzaamheden op zijn plaats zet.

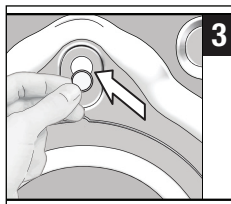
3.1 Geschikte installatieplaats

- Plaats het product op een harde en vlakke vloer. Plaats het niet op hoogpolig tapijt of dergelijke oppervlakken.
- Plaats het product niet dicht bij de rand als de vloer stappen bevat. Plaats het product niet op een platform.
- Plaats het product niet bovenop de stroomkabel.
- Installeer het product niet in omgevingen waar de temperatuur beneden de 0 °C kan komen. (Zie de Waarschuwingen voor het drogen)
- U wordt aanbevolen een ruimte aan de zijkanten van de machine open te laten om trillingen en geluid te verminderen
- Er mag zich op de installatieplaats van dit product geen vergrendelbare, schuif- of scharnierdeur bevinden die de laaddeur verhindert volledig te kunnen openen.
- Laat het product werken in een goed geventileerde en stofvrije omgeving.
- Plaats geen warmtebronnen, zoals kookplaten, strijkijzers, ovens, enz. op de wasmachine en gebruik ze niet op het product.

3.2 Verpakkingsversteving verwijderen



Kantel de machine naar achteren om de verpakingsversteving te verwijderen. Verwijder de verpakingsversteving bevestigd aan het lint.



3 Bevestig de plastic dopjes die zijn meegeleverd in de zak met de gebruikershandleiding in de gaten op het achterpaneel.



GEVAAR!

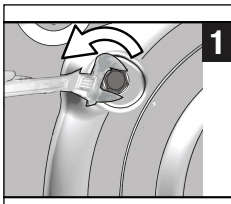
- Het product is zwaar. Verwijder de verpakingsversteving zoals weergegeven in de afbeelding.
- Wees voorzichtig en laat uw hand niet geprangd raken onder de machine tijdens deze procedure.

3.3 Verwijderen van de transportbouten

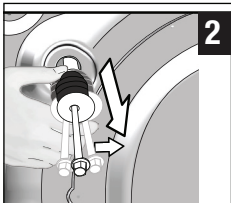


VOORZORGSMAATREGEL!

- Verwijder de transportbouten niet voordat u de verpakingsversterking verwijdert.
- Verwijder de transportbouten voordat u de wasmachine gebruikt! Anders wordt het product beschadigd.



1 Maak alle bouten los met behulp van een moersleutel tot ze vrij kunnen draaien.



2 Verwijder de transportbouten door ze lichtjes te draaien.



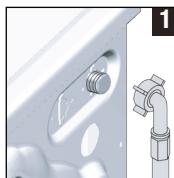
INFORMATIE

- De watertoevoerdruk die vereist is om het product te laten werken bevindt zich tussen 1 en 10 bar (0,1 – 1 MPa). Het is noodzakelijk om 10 – 80 liter water te krijgen uit de volledig geopende kraan in één minuut om uw product goed te laten werken. Bevestig een reduceerlep indien de waterdruk te hoog is.



LET OP!

- Modellen met enkele watertoevoer mogen niet worden aangesloten op de warmwaterkraan. In dat geval raakt het wasgoed beschadigd of schakelt het product over op de beveiligingsmodus en werkt het niet.
- Gebruik geen oude of gebruikte watertoevoerslangen op uw nieuwe product. Dit kan vlekken op uw wasgoed veroorzaken.

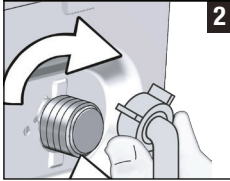


1 Sluit de met het product meegeleverde speciale slangen aan op de watertoevoer op het product.



LET OP!

- Zorg ervoor dat de koudwateraansluiting correct is bevestigd bij het installeren van het product. Anders kan het wasgoed zeer warm zijn aan het einde van het wasproces en verslijten.



- 2** 2 Draai alle moeren van de slang met de hand vast. Gebruik nooit een moersleutel wanneer u de moeren vastdraait.



- 3** 3 Open de kranen volledig nadat de slang is aangesloten om te controleren of er waterlekken zijn aan de aansluitpunten.

Als er lekken zijn, draai de kraan dan dicht en verwijder de moer. Draai de moer opnieuw zorgvuldig vast nadat u de dichting gecontroleerd hebt. Houd de kranen van het product dicht als het niet wordt gebruikt om waterlekage te voorkomen.

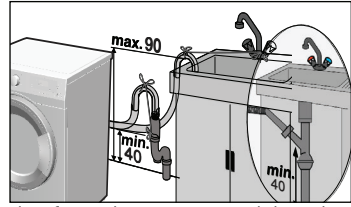
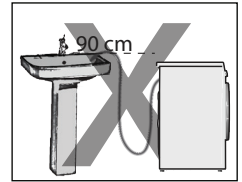
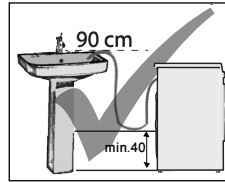
3.5 Aansluiten op de afvoer

- Bevestig het uiteinde van de afvoerslang rechtstreeks op de waterafvoer, wasbak of badkuip.



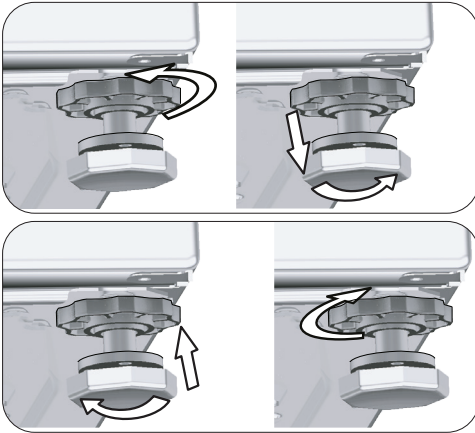
LET OP!

- Uw vloer zal overspoelen als de slang uit zijn behuizing geraakt tijdens het afvoeren van water. Er is bovendien verbrandingsgevaar door hoge wastemperaturen! Om dergelijke situaties te vermijden en te zorgen voor een soepele waterinlaat en afvoer van de machine, bevestig het uiteinde van de afvoerslang stevig, zodat deze zich niet kan verplaatsen.



- Sluit de afvoerslang aan op minimaal 40 cm en maximaal 90 cm hoogte.
- Als de slang op vloerniveau of vlak bij de grond wordt geplaatst (op minder dan 40 cm hoogte) en later omhoog wordt gebracht, wordt de waterafvoer bemoeilijkt en kan het wasgoed zeer nat uit de machine komen. Volg daarom de hoogtes die in de afbeelding staan vermeld.
- Om te voorkomen dat er vuil water terug in de machine loopt en om het makkelijk weg te laten lopen moet het uiteinde van de slang niet ondergedompeld worden in het vuile water of meer dan 15 cm in de afvoer gestopt worden. Als deze te lang is, kort hem dan in.
- Het uiteinde van de slang mag niet gebogen zijn, er mag niet op worden gestapt en de slang mag niet geklemd zijn tussen de afvoer en de machine.
- Als de slang te kort is, gebruik deze door een originele verlengslang toe te voegen. De slang mag niet langer zijn dan 3,2 m. Om defecten door waterlekken te vermijden, moet de aansluiting tussen de verlengslang en de afvoerslang van het product goed geplaatst zijn met een geschikte klem zodat deze niet loskomt en lekt.

3.6 Poten afstellen



LET OP!

- Stel poten zodat het product gebalanceerd is op de plaats waar het zal worden gebruikt.
- Zet de machine in evenwicht door de poten af te stellen.
- Controleer of er geen speling is door op het product vanaf de bovenste diagonale randen.
- Anders kan het product van zijn plaats komen en samenpersing-, lawaai- en trilproblemen veroorzaken.
- Gebruik geen gereedschappen om de borgmoeren los te draaien. Anders kunnen de borgmoeren beschadigen.

- a) Draai de borgmoeren op de poten met de hand los.
- b) Stel de poten tot het product waterpas en stevig staat.
- c) Draai alle borgmoeren weer met de hand vast.

3.7 Elektrische aansluiting

Sluit het product aan op een geaard stopcontact beschermd door een zekering van 16 ampère. Ons bedrijf is niet verantwoordelijk voor schades ontstaan uit het gebruik van het product zonder aarding overeenkomstig de lokale voorschriften.

- De aansluiting moet voldoen aan de nationale regelgeving.

- De bedrading voor het circuit van het stopcontact moet voldoen aan de eisen van het apparaat. Het wordt aanbevolen gebruik te maken van een verliesstroomautomaat.
- De stroomkabelstekker moet binnen makkelijk bereik zijn na de installatie.
- Als de huidige waarde van de zekering of stroomonderbreker in het huis lager is dan 16 ampère, laat een bevoegde elektricien dan een zekering van 16 ampère installeren.
- De spanning vermeld in de "Technische specificaties" moet gelijk zijn aan de netspanning.



GEVAAR!

- Een beschadigde stroomkabel dient te worden vervangen door een geautoriseerde onderhoudsmonteur.

3.8 Vervoer van het product

- 1 Koppel het product los voor het te vervoeren.
- 2 Verwijder de waterafvoer- en watertoevoeraansluitingen.
- 3 Voer al het water af dat in het product is achtergebleven. Zie 6.5
- 4 Installeer de transportbouten in omgekeerde volgorde van de procedure voor demontage. Zie 3.3.



GEVAAR!

- Uw product is te zwaar voor één persoon om te dragen.
- Uw product is zwaar; twee personen moeten het dragen en extra voorzorgsmaatregelen nemen op trappen. Als uw product op u valt, kan dit letsels veroorzaken.



LET OP!

- Verpakkingsmateriaal is gevaarlijk voor kinderen. Bewaar alle verpakkingsmaterialen op een veilige plaats buiten het bereik van kinderen.



INFORMATIE

- Verplaats het product nooit zonder de transportbouten goed te bevestigen!

4 Voorbereiding

4.1 Wasgoed sorteren

- * Sorteert de was volgens het type stof, kleur, mate van bevuilding en toegestane watertemperatuur.
- * Volg altijd de instructies op de kledingetiketten.

4.2 Wasgoed op het wassen voorbereiden

- Beugelbeha's en kleding met metalen onderdelen zoals gespen of knopen beschadigen de machine. Verwijder de metalen onderdelen of was deze kleding na metalen onderdelen in een katoenen waszak of katoenen kussensloop te hebben gedaan. Bovendien kan dit type kleding tijdens het drogen oververhit raken en andere kleding beschadigen. Gebruik de machine niet om dergelijke kleding te drogen.
- Doe kleine kleding zoals babysokken en nylonpanty's in een katoenen waszak of katoenen kussensloop.
- Doe gordijnen erin zonder deze samen te drukken. Verwijder bevestigingshaken van de gordijnen. Droog geen tulegordijnen in uw machine.
- Sluit ritssluitingen, naai losse knopen vast en herstel scheuren.
- Was 'machinewasbare' of 'handwasbare' producten uitsluitend met een geschikt programma. Droog ze af door ze op te hangen of plat te leggen. Gebruik de machine niet om dergelijke kleding te drogen.
- Was geen kleuren en witgoed samen. Nieuwe, donkergekleurde katoenen stoffen geven veel kleur af. Was ze afzonderlijk.
- Gebruik enkel verf / kleuroffrissers en ontkalkmiddelen die geschikt zijn voor wassen in de machine. Volg altijd de instructies op de verpakking.



INFORMATIE

- Wasgoed bevuild met materialen zoals bloem, kalkstof, melkpoeder enz. moet goed uitgeschud worden voor het in de machine wordt geplaatst. Dergelijk stof en poeder op het wasgoed kan zich met de tijd opstapelen op de binnendelen van de machine en schade veroorzaken.
- Leg angora wollen spullen een paar uur in de vriezer voor het wassen. Op deze manier wordt pluizen verminderd.
- Was broeken en fijn wasgoed binnenstebuiten.
- Hardnekkige vlekken moeten zorgvuldig behandeld worden voor het wassen. Informeer bij een stomerij indien u niet zeker bent.
- Neem alle voorwerpen uit de zakken zoals munten, pennen en paperclips, en draai de zakken binnenstebuiten en borstel ze uit indien mogelijk. Soortgelijke voorwerpen kunnen het product beschadigen of lawaai veroorzaken.

4.3 Tips om energie en water te besparen

De volgende informatie zal u helpen het product op een ecologische en energiebesparende manier te gebruiken.

- Laat het product werken op de hoogste laadcapaciteit die het door u geselecteerde programma toestaat, maar laadt niet te veel. Zie "Programma- en verbruikstabel".
- Volg altijd de instructies op de verpakking van het wasmiddel.
- Was lichtbevuilde was op lage temperaturen.
- Gebruik snellere programma's voor kleine hoeveelheden lichtbevuilde was.
- Gebruik geen voorwas en hoge temperaturen voor was die niet ernstig vervuild of bevlekt is.
- Indien u van plan bent uw wasgoed in de droger te drogen, selecteer dan de hoogste aanbevolen centrifugeersnelheid tijdens het wasproces.
- Gebruik niet meer wasmiddel dan de hoeveelheid die wordt aanbevolen op het pak.

4.4 Eerste gebruik



Voordat u begint het product te gebruiken, zorg dan dat alle voorbereidingen getroffen zijn volgens de "Belangrijke instructies voor veiligheid en milieu" en de instructies in het gedeelte "Installatie".

Om het product voor te bereiden op het wassen van wasgoed voert u de eerste handeling uit in het Trommelreinigingsprogramma. Als dit programma op uw machine niet beschikbaar is, voert u de methode uit beschreven in sectie 6.2.



INFORMATIE

- Gebruik een antikalkmiddel dat geschikt is voor wasmachines.
- Er kan wat water achtergebleven zijn in het product door de kwaliteitscontroleprocessen tijdens de productie. Dit is niet schadelijk voor de machine.

4.5 Correcte laadcapaciteit

De maximum laadcapaciteit hangt af van het type was, de mate van bevulling en het geselecteerde wasprogramma.

De machine past de hoeveelheid water aan volgens het gewicht van het wasgoed dat u heeft geplaatst.



LET OP!

- Volg de informatie in de "Tabel programma en verbruik" op. Indien overladen zal de machineprestatie afnemen. Bovendien kunnen er zich lawaai- en trilproblemen voordoen. Voor een goede droging moet u de machine niet met meer wasgoed laden dan aanbevolen.

Type wasgoed	Gewicht (g)	Type wasgoed	Gewicht (g)
Badjas	1200	Handdoek	100
Stoffen servet	100	Nachtkleed	200
Beddengoed	700	Ondergoed	100
Beddengoed	500	Werkhemd heren	600
Kussensloop	200	Hemd heren	200
Tafelkleed	250	Pyjama heren	500
Handdoek	200	Blouses	100

4.6 Het wasgoed laden

1. Open de laaddeur.
2. Plaats de was losjes in het product.
3. Druk op de laaddeur om deze te sluiten totdat u een vergrendelingsgeluid hoort. Zorg dat er niets tussen de deur zit.



INFORMATIE

- De laaddeur is vergrendeld als een programma draait. De deurvergrendeling zal na het beëindigen van de wascyclus onmiddellijk opengaan. Als het binnenste deel van de machine aan het einde van het programma te heet is, gaat de laaddeur pas open als de temperatuur daalt. Indien de deur niet opengaat, past u de oplossingen toe die worden gegeven voor de fout 'Laaddeur kan niet geopend worden.' in het hoofdstuk 'Probleemoplossing'.



LET OP!

- Als het wasgoed verkeerd geplaatst is, kunnen er geluids- en trillingsproblemen in de machine optreden.

4.7 Wasmiddel en wasverzachter gebruiken

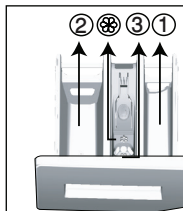


INFORMATIE

- Lees de instructies van de fabrikant op de verpakking aandachtig en bij gebruik van wasmiddel, wasverzachter, stijfsel, kleurstof, bleekmiddel of kalkverwijderaar en volg de geadviseerde doseringen. Gebruik indien mogelijk een maatbeker.

4.7.1 Wasmiddellade

De wasmiddellade bestaat uit drie vakken:



- (1) voor voorwas
- (2) voor hoofdwas
- (3) voor wasverzachter
- (☉) bovendien heeft het wasverzachtervak een sifon.

4.7.2 Wasmiddel, wasverzachter en andere reinigingsmiddelen

- Voeg wasmiddel en wasverzachter toe voor het starten van het wasprogramma.
- Open de wasmiddellade nooit terwijl het wasprogramma bezig is!
- Indien u een programma draait zonder voorwas, doe dan geen vloeibaar wasmiddel in het voorwasvak (vaknr. "1").
- Als u een programma gebruikt met voorwas moet u de machine starten nadat u het waspoeder hebt toegevoegd in het voorwas- en wascompartiment (compartimenten 1 en 2).
- Selecteer geen programma met voorwas als u een wasmiddelzak of wasmiddelbol gebruikt. Plaats de zak of de bol direct tussen de was in de machine. Verwijder na het drogen.
- Indien u vloeibaar wasmiddel gebruikt, vergeet dan niet de houder voor vloeibaar wasmiddel in het hoofdwasvak te plaatsen (vaknr. 2).
- Wanneer de machine zich in de stap Drogen bevindt, geen wasmiddelen (vloeibaar wasmiddel, verzachter enz.) toevoegen.

4.7.3 Het wasmiddeltype kiezen

Het te gebruiken wasmiddel is afhankelijk van het wasprogramma, soort materiaal en de kleur.

- Gebruik verschillende wasmiddelen voor gekleurde en witte kleding.
- Was uw fijne kleding met speciale wasmiddelen (vloeibaar wasmiddel, wolwasmiddel, enz.) speciaal voor fijne kleding en op de aanbevolen programma's.
- Voor het wassen van donkere kleding en dekens is het aanbevolen een vloeibaar wasmiddel te gebruiken.
- Was wol op het aanbevolen programma met een speciaal wolwasmiddel.
- Bekijk het deel van programmapbeschrijvingen voor aanbevolen programma's voor verschillende stoffen.
- Alle aanbevelingen voor wasmiddelen zijn geldig voor het kiesbare temperatuurbereik van programma's.



LET OP!

- Gebruik enkel wasmiddelen die specifiek voor de wasmachine zijn bestemd.

4.7.4 De hoeveelheid wasmiddel aanpassen

De te gebruiken hoeveelheid wasmiddel hangt af van de hoeveelheid was, de mate van bevulling en de waterhardheid.

- Gebruik niet meer dan de doseerhoeveelheid aanbevolen op de verpakking van het wasmiddel om problemen te vermijden zoals overmatige schuimvorming, slecht spoelen, financiële besparingen en ook bescherming van het milieu.
- Gebruik minder wasmiddel voor kleine hoeveelheden of lichtbevuilde kleding.

4.7.5 Wasverzachters gebruiken

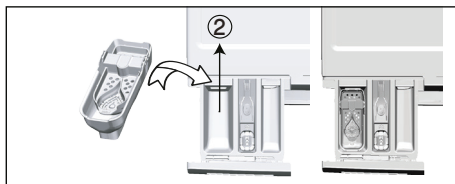
Plaats de verzachter in het wasverzachtervak van de wasmiddellade.

- Overschrijd het (>max<) niveau in het wasverzachtervak niet.
- Indien de verzachter niet erg vloeibaar meer is, verdun deze dan met water voor u deze in de wasmiddellade plaatst.

4.7.6 Vloeibare wasmiddelen gebruiken

4.7.6.1 Als het product voorzien is van een houder voor vloeibaar wasmiddel:

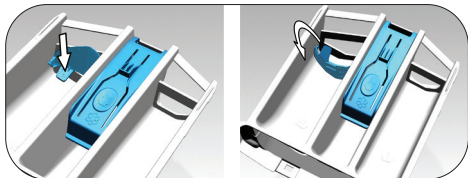
- Plaats de houder voor vloeibaar wasmiddel in vak nr. "2".
- Indien het vloeibare wasmiddel niet erg vloeibaar meer is, verdun het dan met water voor u dit in het vak voor vloeibaar wasmiddel doet.



4.7.6.2 Indien het product is uitgerust met een gedeelte voor vloeibaar wasmiddel:

- Druk op de punt die wordt aangegeven om het apparaat te draaien als u gebruikt wilt maken van vloeibaar wasmiddel. Het onderdeel dat naar beneden valt zal functioneren als afsluiting voor het vloeibare wasmiddel."
- Indien nodig reinigt u het apparaat met water als het op zijn plek zit of door deze te verwijderen.

- Indien u waspoeder gebruikt, moet het apparaat op de bovenste positie vergrendeld zijn. De ventilator die u zou zien in deze positie mengt het waspoeder en helpt om het poeder op te lossen



4.7.6.3 Als het product niet voorzien is van een houder voor vloeibaar wasmiddel:

- Gebruik geen vloeibaar wasmiddel voor de voorwas in een programma met voorwas.
- Vloeibaar wasmiddel bevlekt uw kleding indien gebruikt met de Uitgestelde Start-functie. Als u de Uitgestelde Start-functie gaat gebruiken, gebruik dan geen vloeibaar wasmiddel.

4.7.7 Gebruik gel en wasmiddeltabletten

- Als het gelwasmiddel vloeibaar is en uw machine niet voorzien is van een speciale houder voor vloeibaar wasmiddel, doe het gelwasmiddel dan in het hoofdwasvak tijdens de eerste watertoevoer. Als uw product voorzien is van een houder voor vloeibaar wasmiddel, doet u het wasmiddel in deze houder voor u het programma start.
- Als het gelwasmiddel niet vloeibaar is of in een capsule zit, doe deze dan direct in de trommel voor het wassen.
- Doe de wasmiddeltabletten in het hoofdwasvak (vaknr. "2") of direct in de trommel voor het wassen.



INFORMATIE

- Wasmiddelen in tabletvorm kunnen resten achterlaten in het wasmiddelvak. Als u dergelijke resten tegenkomt, plaats het wasmiddel in tabletvorm dan tussen het wasgoed, in de buurt van het onderste deel van de trommel bij toekomstige wasbeurten.



INFORMATIE

- Gebruik het wasmiddel in gel- of tabletvorm zonder de voorwasfunctie te selecteren.
- Vergeet niet om vóór het drogen voorwerpen zoals de plastic wasmiddelvak uit de trommel te verwijderen.

4.7.8 Gebruik van stijfsel

- Voeg vloeibaar stijfsel, poederstijfsel of kleurstof toe aan het wasverzachtervak.
- Gebruik wasverzachter en stijfsel niet samen in een wascyclus.
- Neem de binnenkant van de machine met een vochtige en schone doek af na het gebruik van stijfsel.

4.7.9 Gebruik van bleekmiddel

- Kies een programma met voorwas en voeg aan bij de aanvang van de voorwas het bleekmiddel toe. Doe geen wasmiddel in het voorwasvak. U kunt ook een programma met een extra droogstap kiezen, het bleekmiddel in het lege wasmiddelvakje doen en zodra u de eerste spoelstap op het display ziet, 1 glas water in hetzelfde vakje doen.
- Gebruik geen bleekmiddel gemengd met wasmiddel.
- Gebruik een kleine hoeveelheid (circa 50 ml) bleekmiddel en spoel de kleding goed uit, want dit veroorzaakt huidirritatie. Giet bleekmiddel niet op het wasgoed en gebruik het niet met bonte was.
- Bij gebruik van op zuurstof gebaseerde bleekmiddelen, kies dan een programma dat het wasgoed op een lage temperatuur wast.
- U kunt een bleekmiddel op zuurstofbasis samen met het wasmiddel gebruiken. Als het wasmiddel echter een andere consistentie heeft, voeg dan eerst het wasmiddel in het wasmiddelvakje nr. 2 toe en wacht tot de machine het wasmiddel samen met water inneemt. Terwijl de machine doorgaat met water innemen, voegt u aan hetzelfde vak het bleekmiddel toe.

4.7.10 Antikalkproducten gebruiken

- Gebruik, indien nodig, uitsluitend antikalkmiddelen die speciaal bestemd zijn voor wasmachines.

4.8 Tips voor efficiënt wassen

		Kleding			
		Lichte kleuren en witgoed	Kleuren	Zwart / donkere kleuren	Fijne was / wol / zijde
		(Aanbevolen temperatuur op basis van de vuilgraad: 40-90°C)	(Aanbevolen temperatuur op basis van de vuilgraad: koud - 40°C)	(Aanbevolen temperatuur op basis van de vuilgraad: koud - 40°C)	(Aanbevolen temperatuurbereik op basis van hde bevuilingsgraad: koud -30°C)
Bevuilingsgraden	Zwaarbevuild (Moeilijke vlekken zoals gras, koffie, fruit en bloed.)	Mogelijk moeten vlekken worden voorbehandeld of is voorwas nodig. Waspoeder en vloeibare wasmiddelen aanbevolen voor witte was kunnen in de aanbevolen doses worden gebruikt voor zwaarbevuild wasgoed. Het is raadzaam waspoeder te gebruiken om klei en vuilvlekken en vlekken die gevoelig zijn voor bleekmiddelen schoon te maken.	Waspoeder en vloeibare wasmiddelen aanbevolen voor gekleurde was kunnen in de aanbevolen doses worden gebruikt voor zwaarbevuild wasgoed. Het is raadzaam waspoeder te gebruiken om klei en vuilvlekken en vlekken die gevoelig zijn voor bleekmiddelen schoon te maken. Gebruik wasmiddelen die geen bleek bevatten.	Vloeibare wasmiddelen geschikt voor gekleurde was en donkere kleuren kunnen in de aanbevolen doses worden gebruikt voor zwaarbevuild wasgoed.	Geef de voorkeur aan vloeibare wasmiddelen die speciaal werden ontwikkeld voor fijne was. Wol en zijde moet worden gewassen met speciaal daartoe ontwikkelde wasmiddelen.
	Normaal bevuild (Bijvoorbeeld voor vlekken veroorzaakt door het lichaam op kragen en manchetten.)	Waspoeder en vloeibare wasmiddelen aanbevolen voor witte was kunnen in de aanbevolen doses worden gebruikt voor normaal bevuild wasgoed.	Waspoeder en vloeibare wasmiddelen aanbevolen voor gekleurde was kunnen in de aanbevolen doses worden gebruikt voor normaal bevuild wasgoed. Gebruik wasmiddelen die geen bleek bevatten.	Vloeibare wasmiddelen geschikt voor gekleurde was en donkere kleuren kunnen in de aanbevolen doses worden gebruikt voor normaal bevuild wasgoed.	Geef de voorkeur aan vloeibare wasmiddelen die speciaal werden ontwikkeld voor fijne was. Wol en zijde moet worden gewassen met speciaal daartoe ontwikkelde wasmiddelen.
	Lichtbevuild (Zonder zichtbare vlekken.)	Waspoeder en vloeibare wasmiddelen aanbevolen voor witte was kunnen in de aanbevolen doses worden gebruikt voor lichtbevuild wasgoed.	Waspoeder en vloeibare wasmiddelen aanbevolen voor gekleurde was kunnen in de aanbevolen doses worden gebruikt voor lichtbevuild wasgoed. Gebruik wasmiddelen die geen bleek bevatten.	Vloeibare wasmiddelen geschikt voor gekleurde was en donkere kleuren kunnen in de aanbevolen doses worden gebruikt voor lichtbevuild wasgoed.	Geef de voorkeur aan vloeibare wasmiddelen die speciaal werden ontwikkeld voor fijne was. Wol en zijde moet worden gewassen met speciaal daartoe ontwikkelde wasmiddelen.

4.9 Tips voor correct drogen

		Programma's				
		Drogen van katoen	Drogen van synthetische stoffen	Babyprotect +	Wassen en drogen	Wassen en dragen
Kledingtypes	Duurzame kleding met katoen	Lakens, beddengoed, babykleding, t-shirts, sweatshirts, duurzaam gebreide kleding, spijkerbroeken, canvas broeken, hemden, katoenen sokken enz.	Niet aanbevelen!	Wast en droogt respectievelijk! Lakens, beddengoed, babykleding, t-shirts, sweatshirts, duurzaam gebreide kleding, spijkerbroeken, canvas broeken, hemden, katoenen sokken enz.	Wast en droogt respectievelijk! Lakens, beddengoed, babykleding, t-shirts, sweatshirts, duurzaam gebreide kleding, spijkerbroeken, canvas broeken, hemden, katoenen sokken enz.	Vlekvrije kleding kleding die korte tijd gedragen werd, zoals hemden, t-shirts, sweatshirts enz. Een zeer kleine hoeveelheid wasgoed moet worden geladen.
	Synthetische kleding (polyester, nylon enz.)	Niet aanbevelen!	Aanbevelen voor kleding met polyester, nylon, polyacetaat, acryl en acryl. Drogen wordt niet aanbevelen voor kleding met een viscosegehalte. Er moet rekening worden gehouden met de drooginfo op het onderhoudsetiket.	Het is raadzaam voor kleding met polyester, nylon, polyacetaat en acryl bij lage temperaturen, rekening houdend met de was- en droogwaarschuwingen op het onderhoudsetiket.	Het is raadzaam voor kleding met polyester, nylon, polyacetaat en acryl bij lage temperaturen, rekening houdend met de was- en droogwaarschuwingen op het onderhoudsetiket.	Licht bevulde en roestvrijstalen hemden, t-shirts en kleding met een synthetische inhoud. Er moet een zeer kleine hoeveelheid wasgoed worden geladen.
	Delicate Kleding (gehalte aan zijde, wol, kasjmier, angorawol enz.)	Niet aanbevelen!	Niet aanbevelen!	Niet aanbevelen!	Niet aanbevelen!	Niet aanbevelen!
	Groot wasgoed zoals dekens, jassen, gordijnen enz.	Niet aanbevelen! Groot wasgoed is niet geschikt om in de wasmachine te drogen. Droog ze af door ze op te hangen of plat te leggen.	Niet aanbevelen! Groot wasgoed is niet geschikt om in de wasmachine te drogen. Droog ze af door ze op te hangen of plat te leggen.	Niet aanbevelen! Groot wasgoed is niet geschikt om in de wasmachine te drogen. Droog ze af door ze op te hangen of plat te leggen.	Niet aanbevelen! Groot wasgoed is niet geschikt om in de wasmachine te drogen. Droog ze af door ze op te hangen of plat te leggen.	Niet aanbevelen! Groot wasgoed is niet geschikt om in de wasmachine te drogen. Droog ze af door ze op te hangen of plat te leggen.

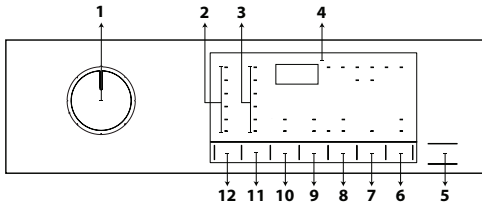
4.10 Weergegeven programmatijd

U kunt de duur van het programma zien op het scherm van de machine als u een programma selecteert. De duur van het programma wordt automatisch aangepast terwijl het programma wordt uitgevoerd, afhankelijk van de hoeveelheid wasgoed die u in uw machine hebt geladen, het schuim, een onevenwichtige lading, schommelingen in de stroomtoevoer, de waterdruk en de programma-instellingen.

SPECIAAL GEVAL: Bij het starten van de programma's Katoen en Katoen Eco, geeft de display de duur van een halve lading weer, wat het meest voorkomende gebruik is. Nadat het programma start wordt de werkelijke lading binnen 20-25 minuten door de machine gedetecteerd. Als de gedetecteerde lading hoger is dan een halve lading, zal het wasprogramma naargelang worden aangepast en wordt de programmaduur automatisch verhoogd. U kunt deze verandering op de display zien.

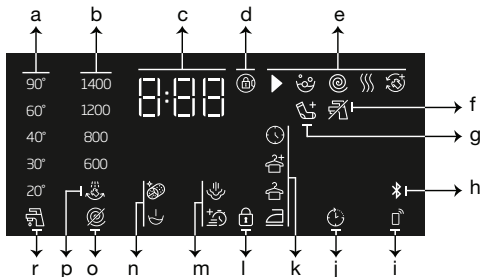
5 Bedienung van het product

5.1 Bedieningspaneel



- 1 - Programmakeuzeknop
- 2 - Temperatuurniveau verlichting
- 3 - Verlichting van de draaisnelheid
- 4 - Weergave
- 5 - Start/Pauze knop
- 6 - Knop voor de afstandsbediening
- 7 - Eindtijd Aanpassingsknop
- 8 - Aanpassingsknop voor het droogniveau
- 9 - Toets voor hulpfuncties 2
- 10 - Toets voor hulpfuncties 1
- 11 - Instelknop voor de draaisnelheid
- 12 - Temperatuurregelknop

5.2 Symbolen weergegeven



- a - Temperatuurindicator
- b - Spinsnelheidsindicator
- c - Duurinformatie
- d - Symbool voor ingeschakelde deurvergrendeling
- e - indicator voor de follow-up van het programma
- f - Geen waterindicator
- g - Wasserij-indicator toevoegen
- h - Bluetooth-verbindingsindicator
- i - Afstandsbediening indicator
- j - Vertraagde start ingeschakeld indicator
- k - Drooggraadindicator
- l - Kinderslot ingeschakeld symbool
- m - Indicatoren voor hulpfuncties 2
- n - Indicatoren voor hulpfuncties 1
- o - Geen spin-indicator
- p - Spoelruimtelampje
- r - Koud water indicator

5.3 Voorbereiding van de machine

1. Zorg ervoor dat de slangen stevig zijn aangesloten.
2. Steek de stekker van de machine in het stopcontact.
3. Draai de kraan volledig open.
4. Plaats de was in de machine.
5. Voeg wasmiddel en wasverzachter toe.

5.4 Selectie van een wasprogramma

1. Kies een geschikt programma voor de hoeveelheid en de bevuilingsgraad van het wasgoed volgens de "Programma- en verbruikstabel".
2. Selecteer het gewenste **programma met de programmakeuze knop**.



INFORMATIE

- De programma's zijn beperkt tot de hoogste centrifugeersnelheid die geschikt is voor dat bepaalde type stof.
- Denk bij het selecteren van een programma altijd aan het type stof, de kleur, de bevuilingsgraad en de toegestane watertemperatuur.

5.5 Wasprogramma's

Gebruik afhankelijk van het type materiaal de volgende hoofdprogramma's.



INFORMATIE

- Nadat u een wasprogramma hebt geselecteerd dat geschikt is voor uw wasgoed, kunt u op de droogknop drukken om de machine in te stellen om na het wasprogramma te drogen. Elke keer dat u op de knop drukt, geeft de informatieregel aan bij welke stap het droogproces zal plaatsvinden en het betreffende symbool zal aanzetten. Als u wilt, kunt u de knop ingedrukt houden om het drogen gedurende de maximaal toegestane periode uit te voeren.
- Symbolen weergegeven op de display zijn schematisch en komen mogelijk niet exact met het product overeen.
- Wanneer u gaat wassen en drogen met behulp van de droogfunctie van uw machine, laadt u maximaal 5 kg wasgoed in de machine. Als u de capaciteit van de machine overschrijdt, zal uw wasgoed niet drogen en zal de machine langer werken, wat zal resulteren in een hoger energieverbruik.

• Katoen

U kunt uw duurzaam katoenen wasgoed met dit programma wassen (lakens, beddengoed, handdoeken, badjassen, ondergoed, enz.). Als de snelwasfunctieknop wordt ingedrukt, wordt de programmaduur aanzienlijk korter, maar wordt door intensieve wasbewegingen een effectieve wasprestatie gegarandeerd. Als de snelwasfunctieknop niet wordt gekozen, wordt uw zwaarbevulde wasgoed gewassen en gespoeld met superieure prestaties.



INFORMATIE

- U kunt uw wasgoed direct na het wasprogramma zonder enige onderbreking drogen (het is mogelijk om na het wasprogramma automatisch of volgens de planning te drogen). Hiervoor moet u ook de droogfunctie selecteren voordat u het wasprogramma start.
- Afhankelijk van de droogselecties die u aan de wasprogramma's toevoegt, kunt u op het display van de machine zien wanneer het programma eindigt.
- Als u niet wilt dat het drogen na het door u gekozen programma plaatsvindt, houdt u de knop voor de extra droogfunctie ingedrukt totdat het drooglampje uitgaat.

• Synthetisch

U kunt dit programma gebruiken voor het wassen van t-shirts, synthetische/katoenmixweefsels, enz. De duur van het programma is aanzienlijk korter en er wordt gezorgd voor efficiënte wasprestaties. Als de snelwasfunctieknop niet wordt gekozen, wordt uw zwaarbevulde wasgoed gewassen en gespoeld met superieure prestaties.



INFORMATIE

- U kunt uw wasgoed direct na het wasprogramma zonder enige onderbreking drogen (het is mogelijk om na het wasprogramma automatisch of volgens de planning te drogen). Hiervoor moet u ook de droogfunctie selecteren voordat u het wasprogramma start.
- Afhankelijk van de droogselecties die u aan de wasprogramma's toevoegt, kunt u op het display van de machine zien wanneer het programma eindigt.
- Als u niet wilt dat het drogen na het door u gekozen programma plaatsvindt, houdt u de knop voor de extra droogfunctie ingedrukt totdat het drooglampje uitgaat.

• Wol

Gebruik dit programma om uw wollen kleding te wassen. Selecteer de juiste temperatuur die overeenkomt met het kledingetiket. Uw was wordt gewassen met zeer behoedzame bewegingen om beschadigingen te voorkomen.



INFORMATIE

- De droogfunctie kan niet worden gekozen voor het wasprogramma voor de wolwas.

• Eco 40-60

Het eco 40-60-programma is in staat om normaal bevuild katoenen wasgoed dat is aangegeven als wasbaar op 40 °C of 60 °C in dezelfde cyclus te reinigen en dat dit programma wordt gebruikt om de naleving van de EU-wetgeving inzake ecologisch ontwerp te beoordelen. Hoewel het wasprogramma langer duurt dan alle andere programma's, levert het een grote energie- en waterbesparing op. De werkelijke watertemperatuur kan afwijken van de opgegeven wastemperatuur. Wanneer u de machine met minder wasgoed laadt (bijv. ½ capaciteit of minder), kunnen perioden in de programmafases automatisch korter worden. In dit geval zal het energie- en waterverbruik dalen. Kastdrogers moeten worden geselecteerd met eco 40-60 om de was- en droogcyclus uit te voeren om te beoordelen of de EU-wetgeving inzake ecologisch ontwerp wordt nageleefd.

De was- en droogcyclus is in staat om normaal bevuild katoenen wasgoed dat is aangegeven als wasbaar op 40 °C of 60 °C, samen in dezelfde cyclus te reinigen en zodanig te drogen dat het onmiddellijk kan worden opgeslagen in een kast.



INFORMATIE

- U kunt uw wasgoed direct na het wasprogramma zonder enige onderbreking drogen (het is mogelijk om na het wasprogramma automatisch of volgens de planning te drogen). Hiervoor moet u ook de droogfunctie selecteren voordat u het wasprogramma start.
- Afhankelijk van de droogselecties die u aan de wasprogramma's toevoegt, kunt u op het display van de machine zien wanneer het programma eindigt.
- Als u niet wilt dat het drogen na het door u gekozen programma plaatsvindt, houdt u de knop voor de extra droogfunctie ingedrukt totdat het drooglampje uitgaat.

• Xpress / Super Xpress

Gebruik dit programma om uw lichtvervuilde katoenen kleding snel te wassen. Als de snelwasfunctie wordt geselecteerd, kan de programmaduur met maximaal 14 minuten worden verminderd. Als de snelwasfunctie wordt geselecteerd, mag er maximaal 2 (twee) kilo wasgoed worden gewassen.



INFORMATIE

- U kunt uw wasgoed direct na het wasprogramma zonder enige onderbreking drogen (het is mogelijk om na het wasprogramma automatisch of volgens de planning te drogen). Hiervoor moet u ook de droogfunctie selecteren voordat u het wasprogramma start.
- Afhankelijk van de droogselecties die u aan de wasprogramma's toevoegt, kunt u op het display van de machine zien wanneer het programma eindigt.
- Als u niet wilt dat het drogen na het door u gekozen programma plaatsvindt, houdt u de knop voor de extra droogfunctie ingedrukt totdat het drooglampje uitgaat.

• Hemden

Gebruik dit programma om zowel katoenen overhemden als gemengd synthetische stoffen samen te wassen. Dit programma zorgt ervoor dat uw kleding minder kreukt. Als de snelwasfunctie wordt geselecteerd, wordt het algoritme voor voorbehandeling uitgevoerd.

- Breng de voorbehandelingschemicaliën rechtstreeks op de kleding aan, of voeg deze samen met het wasmiddel toe aan het wasmiddelvak wanneer de machine water begint op te nemen. Op deze wijze duurt het veel korter om tot de prestaties te komen die u normaal krijgt met een normale wascyclus. De levensduur van uw overhemden wordt verlengd.



INFORMATIE

- U kunt uw wasgoed direct na het wasprogramma zonder enige onderbreking drogen (het is mogelijk om na het wasprogramma automatisch of volgens de planning te drogen). Hiervoor moet u ook de droogfunctie selecteren voordat u het wasprogramma start.
- Afhankelijk van de droogselecties die u aan de wasprogramma's toevoegt, kunt u op het display van de machine zien wanneer het programma eindigt.
- Als u niet wilt dat het drogen na het door u gekozen programma plaatsvindt, houdt u de knop voor de extra droogfunctie ingedrukt totdat het drooglampje uitgaat.

• Donsjas

Gebruik dit programma om donzen jassen, bodywarmers, jacks enz. te wassen die een "machine wasbaar"-etiket hebben. Dankzij de speciale draaiwijzen wordt gegarandeerd dat het water de luchtgaten rond de veren bereikt.

• Downloaded Program

Dit is een speciaal programma dat u de mogelijkheid geeft wanneer u wilt verschillende programma's te downloaden. Aan het begin is er een programma dat u zult zien met de HomeWhiz-app als standaard. U kunt de HomeWhiz-app desalniettemin gebruiken om een programma te selecteren van vooraf ingestelde programma-instelling en deze daarna wijzigen.



INFORMATIE

- Als u de functies HomeWhiz en Afstandsbediening wilt gebruiken, moet u het Downloadprogramma selecteren. Zie het hoofdstuk HomeWhiz en de functie voor Afstandsbediening voor meer details.

• Gemengd

U kunt dit programma gebruiken om katoen en synthetisch samen in een wasbeurt te wassen.



INFORMATIE

- U kunt uw wasgoed direct na het wasprogramma zonder enige onderbreking drogen (het is mogelijk om na het wasprogramma automatisch of volgens de planning te drogen). Hiervoor moet u ook de droogfunctie selecteren voordat u het wasprogramma start.
- Afhankelijk van de droogselecties die u aan de wasprogramma's toevoegt, kunt u op het display van de machine zien wanneer het programma eindigt.
- Als u niet wilt dat het drogen na het door u gekozen programma plaatsvindt, houdt u de knop voor de extra droogfunctie ingedrukt totdat het drooglampje uitgaat.

• Outdoor / Sportkleding

Gebruik dit programma om outdoor-/sportkleding te wassen die zowel katoen/synthetische mengsels bevat als waterbestendige kleding met bijv. gore-tex. Dit programma wast uw wasgoed behoedzaam dankzij zijn speciale draaibewegingen.



INFORMATIE

- U kunt uw wasgoed direct na het wasprogramma zonder enige onderbreking drogen (het is mogelijk om na het wasprogramma automatisch of volgens de planning te drogen). Hiervoor moet u ook de droogfunctie selecteren voordat u het wasprogramma start.
- Afhankelijk van de droogselecties die u aan de wasprogramma's toevoegt, kunt u op het display van de machine zien wanneer het programma eindigt.
- Als u niet wilt dat het drogen na het door u gekozen programma plaatsvindt, houdt u de knop voor de extra droogfunctie ingedrukt totdat het drooglampje uitgaat.

• Donkere zorg / Jeans

Gebruik dit programma om de kleur van uw donkere kleding of jeans te beschermen. Dit programma biedt zelfs bij lage temperaturen een goede wasefficiëntie, dankzij een speciale trommelbeweging. Het wordt aanbevolen om vloeibaar wasmiddel of wollen shampoo te gebruiken voor donker gekleurd wasgoed. Gebruik dit programma niet voor uw fijne kleding die wol e.d. bevat.



INFORMATIE

- U kunt uw wasgoed direct na het wasprogramma zonder enige onderbreking drogen (het is mogelijk om na het wasprogramma automatisch of volgens de planning te drogen). Hiervoor moet u ook de droogfunctie selecteren voordat u het wasprogramma start.
- Afhankelijk van de droogselecties die u aan de wasprogramma's toevoegt, kunt u op het display van de machine zien wanneer het programma eindigt.
- Als u niet wilt dat het drogen na het door u gekozen programma plaatsvindt, houdt u de knop voor de extra droogfunctie ingedrukt totdat het drooglampje uitgaat.

• Lingerie

Met dit programma kunt u delicate kledingstukken die geschikt zijn voor handwas en delicaat damesondergoed wassen. Kleine kledingstukken moeten worden gewassen met behulp van een wasnet. Haken, knopen enz. moeten worden gedaan en ritsen moeten worden dichtgeritst.

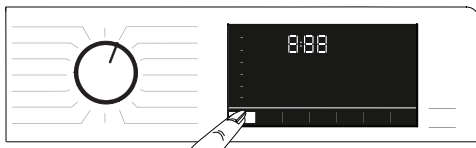
• Spoelen

Gebruik dit wanneer u afzonderlijk wilt spoelen of stijven.

• Centrifugeren + Pompen

Gebruik dit programma om het water in de machine af te voeren.

5.6 Temperatuurskeuze



Wanneer een nieuw programma wordt geselecteerd, verschijnt de voor dat programma aanbevolen temperatuur op de temperatuurindicator. Het is mogelijk dat de aanbevolen temperatuur niet de hoogste waarde is die voor het betreffende programma kan worden gekozen. Druk op de knop **Aanpassing Temperatuur** om de temperatuur te wijzigen.



INFORMATIE

- Knop **Aanpassing Temperatuur** werkt enkel achterwaarts. Als het display bijvoorbeeld 40 °C toont, maar u wilt 60 °C selecteren, dan moet u een paar keer op de knop drukken tot u 60 °C vanaf 40 °C bereikt.



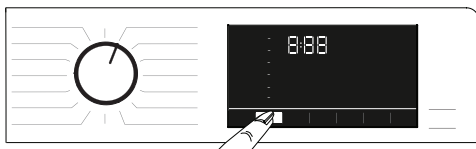
INFORMATIE

- Indien u naar de koude was-optie draait en de knop **Temperatuur Instellen** weer indrukt, zal de aanbevolen maximum temperatuur voor het geselecteerde programma in het scherm verschijnen. Om de temperatuur te verlagen, drukt u opnieuw op de knop "Aanpassing Temperatuur".

Tot slot zal het lampje **Koud** gaan branden, wat duidt op een koude wasbeurt.

U kunt de temperatuur ook veranderen nadat de wascyclus is begonnen. U kunt de gewenste temperatuur instellen nadat het wasprogramma is gestart. U moet dit echter wel doen voordat de verwarmingsstap begint.

5.7 Selectie van de centrifugesnelheid



Wanneer een nieuw programma wordt geselecteerd, verschijnt het voor het geselecteerde

programma aanbevolen centrifugeertoental op de indicator **Centrifugeersnelheid**.



INFORMATIE

- Het is mogelijk dat de aanbevolen centrifugeersnelheid niet de hoogste waarde is die voor het betreffende programma kan worden gekozen.

Druk op de knop **Centrifugeersnelheid instellen** om de centrifugeersnelheid aan te passen. De centrifugeersnelheid zal geleidelijk verminderen.

Dan verschijnen, afhankelijk van het productmodel, "Spoelstop" en "Niet centrifugeren" opties op het scherm.



INFORMATIE

- Knop **Aanpassing centrifugeersnelheid** werkt enkel achterwaarts. Als het display bijvoorbeeld 800 tpm toont, maar u wilt 1000 tpm selecteren, dan moet u een paar keer op de knop drukken tot u 1000 tpm vanaf 800 tpm bereikt.

5.7.1 Als u uw wasgoed wilt centrifugeren na de Spoelstopfunctie:

- De **centrifugeersnelheid** instellen.
- Druk op de knop **Start/Pauze**. Het programma wordt hervat. De machine zal het water wegpompen en de kleren centrifugeren. Als u het water aan het einde van het programma zonder spinnen wilt afvoeren, kunt u de functie **Niet centrifugeren** gebruiken.



INFORMATIE

- Als u in programma's waarbij het **Centrifugeertoental** aanpassen niet is toegestaan, verandert de instelling van het centrifugeertoental niet en hoort u een waarschuwing.

U kunt de centrifugeersnelheid ook veranderen nadat de wascyclus is begonnen. Na afloop van de wascyclus kunt u op de instelknop voor het centrifugeertoental drukken om een centrifugeertoental te selecteren. U moet dit echter wel doen voordat de centrifugeerstep begint.

5.7.2 Selectie van hulpfuncties voor het drogen



Wanneer u een nieuw wasprogramma selecteert, drukt u op de knop voor het selecteren van de aanvullende functie om de voor dit programma geschikte droogoptie in te stellen.



INFORMATIE

- Als u in programma's waarbij de functieknop Drogen niet is toegestaan, verandert het drooglampje niet en hoort u een waarschuwing.



INFORMATIE

- Druk alleen bij verfprogramma's op de knop voor het selecteren van de Hulpfunctie om de geschikte droogoptie in te stellen.

5.8 Droogprogramma's



LET OP!

- Tijdens het droogprogramma verwijdert de machine automatisch de pluizen die uit de kleding komen. De machine gebruikt water in de droogstap. Daarom moet de waterkraan van de machine ook in de droogprogramma's geopend zijn.
- Wanneer u een nieuw wasprogramma selecteert, drukt u op de knop voor het selecteren van de aanvullende functie om de voor dit programma geschikte droogoptie in te stellen.



INFORMATIE

- De droogprogramma's omvatten een centrifugeerstep. Uw machine voert dit proces uit om de droogtijd te verkorten. Terwijl het droogprogramma is geselecteerd, ligt het centrifugetoerental binnen het Maximale centrifugetoerentalbereik.
- Als u in programma's waarbij de functieknop Drogen niet is toegestaan, verandert het drooglampje niet en hoort u een waarschuwing.
- Druk alleen bij verfprogramma's op de knop voor het selecteren van de Hulpfunctie om de geschikte droogoptie in te stellen.
- Wanneer er geen watertoevoer is, kan het wassen of drogen niet worden uitgevoerd.

• Synthetisch Kastdroog

Gebruik dit programma voor het drogen van synthetische kleding met een droog gewicht tot 3 kg. In dit programma kunt u alleen drogen.



INFORMATIE

- Zie hoofdstuk 4, stap 4.5, voor het droog gewicht van wasgoed.

• Katoen Kastdroog

Gebruik dit programma om katoenen kleding te drogen met een drooggewicht tot 5 kg. In dit programma kunt u alleen drogen.



INFORMATIE

- Als u de was gaat drogen die alleen bestaat uit handdoeken en badjassen, de maximale hoeveelheid wasgoed die kan worden geladen is 4 kg.
- Zie hoofdstuk 4, stap 4.5, voor het droog gewicht van wasgoed.

5.9 Was- en droogprogramma's



LET OP!

- Tijdens het droogprogramma verwijdert de machine automatisch de pluizen die uit de kleding komen. De machine gebruikt water in de droogstap. Daarom moet de waterkraan van de machine ook in de droogprogramma's geopend zijn.

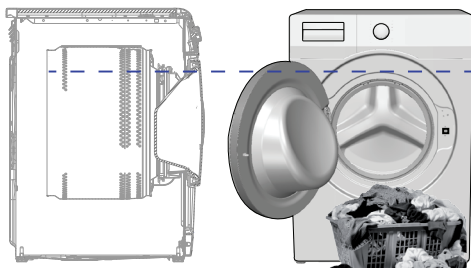
• Was & Droog 5+5 kg

Gebruik dit programma voor het wassen van katoenen wasgoed tot en met 5 kg en direct na het wasprogramma te drogen zonder een andere keuze te maken.



INFORMATIE

- Wanneer dit programma is geselecteerd, kan de externe drooghulpfunctie niet worden geselecteerd.



In de 5 kg Wassen en 5 Droogprogramma, het wordt aanbevolen om de machine te laden tot het niveau dat hierboven is aangegeven voor ideale droogcondities (u kunt de niveaupijl zien als u de laaddeur opent).

• Was & Droog Express

Gebruik dit programma om 0,5 kg wasgoed (2 shirts) in 40 minuten of 1 kg wasgoed (5 shirts) in 60 minuten te wassen.



INFORMATIE

- Het programma Wassen en drogen is ontworpen om snel dagelijkse kleding te wassen en te drogen die kortstondig gedragen wordt en niet sterk bevuild is. Dit programma is geschikt voor kleding met een dunne structuur die snel droogt (overhemden, t-shirts).
- Andere droogmogelijkheden of programma's moeten worden gebruikt voor wasgoed met een dikke textuur dat snel droogt (shirts, t-shirts).

• Was & Droog BabyProtect+

Het toevoegen van een stoomstap aan het begin van het programma maakt het vuil minder hardnekkig. Gebruik dit programma voor het wassen en snel drogen van wasgoed (tot 2 kg), waarvoor een anti-allergische en hygiënische wasbeurt nodig is (katoen zoals babykleding, lakens en ondergoed).



INFORMATIE

- Het Hygiëne programma is getest en goedgekeurd door de "British Allergy Foundation" (Allergy UK) in het Verenigd Koninkrijk.

• HygiëneTherapy

Hygiëne wassen met warme lucht (programmaduur 58 min.)

Met het hygiëne lucht verfrissen programma wordt een hygiënische reiniging met lucht gearandeerd door de temperatuur van het wasgoed relatief hoog te houden gedurende een bepaalde tijdsduur met een gevoelige verwarmingsmethode. Gebruik dit programma om uw droge kleding van katoenen of synthetisch materiaal snel hygiënisch te reinigen met warme lucht.



INFORMATIE

- Het Hygiëne lucht verfrissen programma is een programma waar het wasgoed niet met water wordt gewassen. Gebruik dit programma voor uw wasgoed dat u wilt reinigen door het te verfrissen met lucht.
- In het Hygiëne lucht verfrissen programma mag u geen chemicaliën zoals wasmiddel, bleekmiddel, vlekkenverwijderaar, etc. in de wasmiddellade plaatsen en u mag het wasgoed niet vooraf behandelen voor de start van het programma.

Verfrissen met warme lucht (48 min. en 38 min.)

Wanneer u het "Hygiëne lucht verfrissen" programma selecteert is de standaardduur 58 minuten. Met de "Quick+" secundaire functie kunt u een andere tijdsduur selecteren voor het programma zoals 48 of 38 minuten.

5.10 Programma en verbruikstabel (voor het wassen)

NL	Programma (°C)	Max. Lading (kg)	Waterverbruik (l)	Energieverbruik (kWh)	Max. Snelheid	Hulpfunctie					Selecteerbaar temperatuurbereik in °C
						Voorwas	Snel+	Stoom	Antikreuk+	Drogen	
Katoen	90	8	90	2,50	1400	•	•	•	•	•	Koud - 90
	60	8	90	1,80	1400	•	•	•	•	•	Koud - 90
	40	8	88	0,97	1400	•	•	•	•	•	Koud - 90
Eco 40-60	40 ***	8	54	0,955	1400					•	40 - 60
	40 ***	4	35	0,550	1400					•	40 - 60
	40 ***	2	28	0,320	1400					•	40 - 60
Eco 40-60 + Kastdroog	40 ***	5	61	3,215	1400					•	40 - 60
	40 ***	2,5	42	1,780	1400					•	40 - 60
Synthetisch	60	3	60	1,35	1200	•	•	•	•	•	Koud - 60
	40	3	58	0,85	1200	•	•	•	•	•	Koud - 60
Xpress / Super Xpress	90	8	68	2,20	1400		•	•	•	•	Koud - 90
	60	8	68	1,20	1400		•	•	•	•	Koud - 90
	30	8	68	0,20	1400		•	•	•	•	Koud - 90
Xpress / Super Xpress + Snel+	30	2	40	0,15	1400		•	•	•	•	Koud - 90
Wol	40	1,5	55	0,50	1200						Koud - 40
Hemden	60	3	63	1,23	800	•	•	•	•	•	Koud - 60
Trommelreiniging+	90	-	76	2,60	600			*		*	90
Downloaded Program *****											
Gemengd	40	3,5	70	0,90	800	•	•	•	•	•	Koud - 40
Outdoor / Sportkleding	40	3,5	52	0,65	1200	•				•	Koud - 40
Donkere zorg / Jeans	40	3,5	70	0,85	1200	•	•	•	•	•	Koud - 40
Donsjas	60	2	75	1,30	800			•			Koud - 60
Lingerie	30	1	65	0,56	600						Koud - 30

• : Selecteerbaar.

* : Automatisch geselecteerd, kan niet worden geannuleerd.

***: Eco 40-60 met 40 °C temperatuurselectie is het testprogramma voor de wasprestaties in overeenstemming met EN 62512 en het testprogramma voor het energielabel in overeenstemming met de gedelegeerde verordening (EU) 2019/2014 van de Commissie. Eco 40-60 met 40 °C temperatuur en cupboard droogkeuze is het was- en droogtestprogramma in overeenstemming met EN 62512 en het energie-etiketestprogramma in overeenstemming met de Gedelegeerde Verordening (EU) 2019/2014 van de Commissie.

****: Het programma neemt het soort en de hoeveelheid was waar om automatisch het water- en energieverbruik en de programmaduur aan te passen. Het energieverbruik kan toenemen met de aansluiting.

- : Deze programma's kunnen worden gebruikt met de HomeWhiz-app



INFORMATIE

- De hulpfuncties in de tabel kunnen verschillen afhankelijk van het model van uw machine.
- Het water- en stroomverbruik kan afwijken door veranderingen in de waterdruk, waterhardheid en watertemperatuur, omgevingstemperatuur, type en hoeveelheid was, selectie van hulpfuncties en centrifugeersnelheid en schommelingen in de netspanning.
- U kunt de wastijdsduur zien op het display van de machine als u een programma selecteert. Afhankelijk van de hoeveelheid wasgoed die u in de machine heeft geladen, kan er een verschil van 1 - 1,5 uur bestaan tussen de tijdsduur op het display en de actuele tijdsduur van de wascyclus. De tijdsduur wordt automatisch gecorrigeerd net nadat het wasprogramma begint.
- "Keuzemodi van hulpfuncties kunnen door de fabrikant gewijzigd worden. Nieuwe selectiemodellen kunnen worden toegevoegd, of de bestaande kunnen worden verwijderd."
- "De centrifugeersnelheid van uw machine kan afhankelijk van het programma verschillen, echter kan deze snelheid de maximale snelheid van uw machine niet overschrijden."
- Selecteer altijd de laagste temperatuur die geschikt is. Hogere temperatuur betekent een hoger stroomverbruik. De meest efficiënte programma's in termen van energieverbruik zijn over het algemeen de programma's die bij lagere temperaturen en een langere duur presteren.
- Het geluid en het resterende vochtgehalte worden beïnvloed door de draaisnelheid: hoe hoger de draaisnelheid in de draaifase, hoe hoger het geluid en hoe lager het resterende vochtgehalte.

Programma en verbruikstabel (voor drogen)

NL	Programma (°C)	Max. Lading (kg)	Waternutverbruik (l)	Energieverbruik (kWh)	Max. Snelheid	Hulpfunctie					Droogniveau			Selecteerbaar temperatuurbereik in °C	
						Voorwas	Snel+	Stoom	Antikreuk+	Drogen	Extra droog	Kastdroog	Strijkdroog		Tijd gebaseerd op drogen - minuten
Katoen Kastdroog	-	5	45	3,20	1400				•	*	•	•	•	•	-
Synthetisch Kastdroog	-	3	30	2,10	-				•	*		•	•	•	-
Was & Droog BabyProtect+	60	2	120	3,80	1400			*	•	*	•	•	•	•	90-30
Was & Droog 5+5 kg	60	5	94	5,00	1400				•	*	•	•	•	•	60-Koud
Was & Droog Express	30	0,5	35	0,60	1200				•	*				•	30-Koud
Was & Droog Express	30	1	44	1,00	1200				•	*				•	30-Koud
HygieneTherapy	-	2	1	0,50	-		•		•	*					-

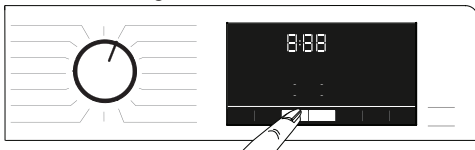
Verbruikswaarden (NL)

	Temperatuurselectie (°C)	Centrifugeersnelheid (rpm)	Capaciteit (kg)	Programmaduur (uur:mm)	Energieverbruik (kWh/cyclus)	Waterverbruik (l/cyclus)	Wastemperatuur (°C)	Resterend vochtgehalte (%)
Eco 40-60	40	1400	8	03:38	0,955	54	40	53
	40	1400	4	02:47	0,550	35	32	53
	40	1400	2	02:47	0,320	28	23	53
Katoen	20	1400	8	03:40	0,600	93	20	53
Katoen	60	1400	8	03:40	1,800	90	60	53
Synthetisch	40	1200	3	02:25	0,850	58	40	40
Xpress / Super Xpress	30	1400	8	00:28	0,200	68	23	62
Eco 40-60+Kastdroog	40	1400	5	07:55	3,215	61	25	53
	40	1400	2,5	05:50	1,780	42	24	53

De waarden gegeven voor de programma's, behalve die van het Eco 40-60 programma en de was- en droogbeurten, zijn slechts indicatief.

5.11 Selectie van hulpfuncties

Selecteer de gewenste hulpfuncties voor u het programma start. Wanneer een programma is geselecteerd, gaan de lampjes van de extra functies die samen met dat programma kunnen worden geselecteerd, branden.



INFORMATIE

- De lampjes van de extra functies die niet samen met het geselecteerde programma kunnen worden geselecteerd, gaan niet branden. Als u op de knoppen van deze extra functies drukt, hoort u een waarschuwing en wordt de selectie uitgeschakeld.



INFORMATIE

- Sommige functies kunnen niet samen worden geselecteerd. Als voor het starten van de machine een tweede, met de eerste conflicterende hulpfunctie wordt geselecteerd, wordt de eerst geselecteerde functie geannuleerd en blijft de selectie van de tweede hulpfunctie actief.
- Een hulpfunctie die niet compatibel is met het programma, kan niet worden geselecteerd. (Zie "Tabel programma en verbruik").
- Sommige programma's hebben aanvullende functies die samen met het geselecteerde programma moeten worden uitgevoerd. Deze functies kunnen niet worden geannuleerd. Het lampje van de betreffende hulpfunctie is al aan.



INFORMATIE

- Als het geselecteerde vochtigheidsniveau (Strijkdroog, Kastdroog, Extra Kastdroog) aan het einde van het droogprogramma niet kan worden bereikt, wordt de programmaduur automatisch door uw machine verlengd. Het programma wordt hervat.
- Als Drogen met timer is geselecteerd, eindigt het programma aan het einde van de droogtijd, zelfs als de was niet droog is.
- Als tijdens het droogprogramma het geselecteerde vochtigheidsniveau (Strijkdroog, Kastdroog, Extra Kastdroog) wordt bereikt of extra droogte wordt gedetecteerd in de opties voor het drogen van de tijd, zal het programma korter duren. De tijdsvermindering wordt op het display weergegeven.

5.11.1 Hulpwerkzaamheden

• Voorwas

Een voorwas is alleen nodig voor sterk vervuilde wasgoed. Als u geen voorwas gebruikt, bespaart u energie, water, wasmiddel en tijd.

• Snel+

U kunt op de knop Snelwassen drukken om de programmatijd na het selecteren van het programma te verkorten. Voor sommige programma's kan de tijd met meer dan 50% worden verkort. Toch krijgt u bij middelmatig en licht vervuild wasgoed dezelfde wasresultaten in een kortere tijd. Hoewel dit afhankelijk is van het programma, verkort u de programmatijd tot een bepaald niveau door één keer op de Snelwassen nop te drukken. Druk voor de tweede keer op dezelfde knop om de tijd tot het minimumniveau terug te brengen. Voor betere wasresultaten, gebruik de knop Snelwassen niet voor sterk vervuilde was. Voor middelmatig en licht bevuild wasgoed gebruikt u de knop Snelwassen om de programmatijd te verkorten.

• Afstandsbediening

U kunt deze extra functieknop gebruiken om uw product aan te sluiten op slimme apparaten. Zie HomeWhiz en de Afstandsbedieningsfunctie voor gedetailleerde informatie.

• Aangepast programma

Deze extra functie kan alleen worden gebruikt voor de programma's voor katoen en synthetische stoffen met de HomeWhiz-toepassing. Als deze hulpfunctie wordt geactiveerd, kunt u maximaal 4 hulpspoolstappen aan het programma toevoegen. U kunt sommige hulpfuncties kiezen en gebruiken die niet op uw product gevonden worden. U kunt de duur van katoen- en synthetische programma's verlengen en verkorten binnen een veilig bereik.

• Drogen

Deze functie droogt uw wasgoed na de wascyclus. Zie de programmatabel voor programma's die met deze functie kunnen worden gebruikt.

5.11.2 Functies/programma's Gekozen door de functietoetsen gedurende 3 seconden in te drukken.

• Trommelreiniging+ 3"

Houd hulpfunctieknop 1 gedurende 3 seconden ingedrukt om dit programma te kiezen. Doe dit regelmatig (een keer per 1-2 maanden) om de trommel te reinigen en van de nodige hygiëne te voorzien. Voordat het programma begint wordt stoom toegediend om de resten in de trommel zacht te maken. Voer het programma uit als de machine volledig leeg is. Voor betere resultaten doet u kalkverwijderaars voor wasmachines in het wasmiddelvak. "2". Dit programma bevat een droogstap die na de trommelreinigingsstap loopt om de binnenkant van de machine te drogen.



INFORMATIE

- Dit is geen wasprogramma. Het is een onderhoudsprogramma.
- Draai dit programma niet als er zich voorwerpen in de machine bevinden. Indien u dit probeert zal de machine een lading waarnemen en het programma afbreken.

• Antikreuk+ 3"

Als u 3 seconden lang de centrifugeselectieknop ingedrukt houdt, wordt deze functie gekozen en gaat het programmaverlooplampje van het relevante programma branden. Wanneer deze functie is geselecteerd, wordt het wasgoed aan het einde van het programma tot 8 uur lang belucht om kreukvorming te voorkomen. U kunt het programma annuleren en uw wasgoed tijdens deze 8 uur op elk moment uitnemen. Druk op de functiekeuzeknop of de aan/uit-knop van de machine om de functie te annuleren. Het programmaverlooplampje blijft aan totdat de functie wordt geannuleerd of de stap wordt beëindigd. Als de functie niet wordt geannuleerd, wordt deze ook actief in de volgende wascycli.

• Stoom 3"

U kunt de extra functietoets 2 tot 3 seconden ingedrukt houden om deze functie te selecteren. Gebruik dit programma om de kreuken te verminderen en de strijktijden te verkorten voor een kleine hoeveelheid katoen, synthetische of gemengde kleding die niet bevlekt is.

• Kinderslot 3"

Gebruik het kinderslot om te voorkomen dat kinderen aan de machine komen. Zo kunt u voorkomen dat er zich wijzigingen in een draaiend programma voordoen.



INFORMATIE

- Wanneer het kinderslot is ingeschakeld, kunt u op de Aan/Uit-toets drukken om het apparaat in of uit te schakelen. Het programma wordt hervat wanneer u de machine opnieuw opstart.
- U hoort een waarschuwing als de knoppen worden ingedrukt terwijl het kinderslot is ingeschakeld. Deze geluidswaarschuwing wordt geannuleerd als de toetsen vijf keer achter elkaar worden ingedrukt.

Activeren van het kinderslot:

Houd de knop voor het instellen van het droogniveau 3 seconden lang ingedrukt. Als het aftellen op het scherm "CL 3-2-1" eindigt, verschijnt „CL On“ (kinderslot aan. Zodra u deze waarschuwing ziet, kunt u de **knop voor het instellen van het droogniveau loslaten.**

Deactiveren van het kinderslot: **Houd de knop voor het instellen van het droogniveau 3 seconden lang ingedrukt.**

Als het aftellen op het scherm "CL 3-2-1" on the display ends, child lock icon will disappear.

• Bluetooth 3"

U kunt gebruik maken van de functie Bluetoothverbinding om uw machine met uw smart toestel te linken. Op deze wijze kunt u met uw smart toestel informatie krijgen over de machine en deze bedienen.

Bluetooth inschakelen:

Druk op de afstandsbedieningsknop en houd deze 3 seconden ingedrukt.

U ziet het aftellen "3-2-1" en het symbool "Aan" wordt weergegeven. Laat de **Functietoets van de afstandsbediening los.** Het bluetoothpictogram zal knipperen terwijl het product gekoppeld wordt met het slimme apparaat. Als de verbinding succesvol is, blijft het lampje van het pictogram branden.

Bluetooth uitschakelen:

Druk op de afstandsbedieningsknop en houd deze 3 seconden ingedrukt.

U ziet het aftellen en het symbool "Uit" wordt weergegeven "3-2-1" en het symbool "Uit" wordt weergegeven.



INFORMATIE

- U moet de eerste installatie van de HomeWhiz-app voor bluetooth voltooien. Als u na de installatie op de functieknop van de afstandsbediening drukt terwijl de knop zich in de positie Programmadownload/ Afstandsbediening bevindt, wordt de bluetoothverbinding automatisch ingeschakeld.

5.12 Droogstappen



5.12.1 Strijkdroog

Het drogen gaat door tot het droogniveau Strijkdroog bereikt.

5.12.2 Kastdroog

Het drogen gaat door tot het droogniveau Kastdroog bereikt.

5.12.3 Extra droog

Het drogen gaat door tot het droogniveau Extra kastdroog bereikt.



INFORMATIE

- De mate van droogheid kan veranderen afhankelijk van de mix van wasgoed, het soort materiaal, de hoeveelheid en de vochtigheidsgraad van het wasgoed.
- Gebruik de machine niet voor het drogen van wasgoed dat kant, tule, versiering, kralen, pailletten, draad enz. bevat of wasgoed met een hoog zijdegehalte.

5.12.4 Tijd gebaseerd op drogen - minuten

U kunt kiezen uit 30, 90 of 150 minuten drogen om de gewenste droogte bij een lage temperatuur te bereiken.



INFORMATIE

- Bij het drogen van kleine hoeveelheden wasgoed (maximaal 2 stuks), selecteert u de droogstappen met een timer in de programma's voor het drogen van katoen of kunststoffen.
- Als het wasgoed aan het einde van het droogprogramma niet de gewenste droogheidsgraad heeft bereikt, kunt u kiezen voor een droogtijd om het proces te beëindigen.
- Wanneer deze functie is geselecteerd, droogt de machine gedurende de ingestelde tijd, ongeacht het droogniveau.

5.13 Tijdweergave

Terwijl het programma loopt, wordt de resterende tijd tot het einde van het programma in uren en minuten weergegeven, bijv. "01:30".



INFORMATIE

- De programmatijd kan variëren van de waarden in de "Tabel Programma en Verbruik", afhankelijk van de waterdruk, de waterhardheid en de temperatuur, omgevingstemperatuur, hoeveelheid en soort van het wasgoed, gekozen hulpfuncties en de veranderingen in de netspanning.

5.14 Eindtijd



Met de **Eindtijd**-functie kan het starten van het programma tot 24 uur uitgesteld worden. Nadat u op de knop **Eindtijd** hebt gedrukt, wordt de geschatte eindtijd van het programma weergegeven. Als **Eindtijd** is ingesteld, brandt het lampje **Eindtijd**.

Om ervoor te zorgen dat de Eindtijd-functie is ingeschakeld en het programma aan het einde van de bepaalde duur eindigt, moet u na het instellen van de duur op **Start / Pauze** drukken. De **Start/Pauze**-knop stopt met knipperen en blijft oplichten.

Als u de eindtijdfunctie wilt annuleren, drukt u op de **Eindtijd**-knop totdat het eindtijdlampje uitgaat of drukt u op de **Aan/uit**-knop om de machine uit- en in te schakelen.

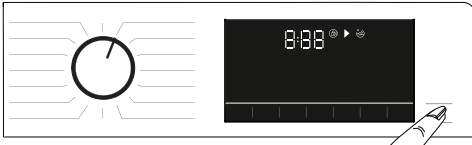
1. Open de laaddeur, plaats het wasgoed en doe er wasmiddel in, enz.
2. Selecteer het wasprogramma, de temperatuur, centrifugeersnelheid en, indien gewenst, de hulpfuncties.
3. Druk op de **Eindtijd**-knop om de gewenste eindtijd in te stellen. Het lampje **Eindtijd** zal gaan branden.
4. Druk op de knop **Start/Pauze**. Aftellen van de tijd begint. ":" teken in het midden van de eindtijd op het scherm begint te knipperen.



INFORMATIE

- Gebruik geen vloeibare wasmiddelen wanneer u de Eindtijd-functie activeert! Dit kan vlekken op de kleding veroorzaken.
- De deur blijft vergrendeld tijdens het aftellen van de eindtijd. Als u de deur wilt ontgrendelen, drukt u op de knop voor programmastart/pauze om het apparaat in de pauzestand te zetten. Aan het eind van de aftelling verdwijnt de Eindtijd-indicator, begint de wascyclus en verschijnt de tijd van het gekozen programma op het scherm.
- Wanneer Eindtijd is geselecteerd, bestaat de tijd die op het scherm wordt weergegeven uit de eindtijd plus de duur van het geselecteerde programma.

5.15 Starten van het programma



1. Druk op de knop **Start / Pauze** om het programma te starten.
2. Het knipperende lampje van de **Start/ Pauze**-knop blijft branden om aan te geven dat het programma is gestart.
3. De laaddeur wordt vergrendeld. Wanneer de deur wordt vergrendeld, wordt de waarschuwing "Vergrendelde deur" weergegeven.

5.16 Laaddeurslot



De laaddeur van de machine heeft een vergrendelingssysteem dat voorkomt dat de deur opent wanneer het waterniveau niet geschikt is om de deur te openen. Het lampje "Laaddeur vergrendeld" op het paneel gaat branden wanneer de laaddeur vergrendeld is.



INFORMATIE

- De deur wordt vergrendeld als de afstandsbedieningsfunctie is geselecteerd. Om de deur te openen, moet u op de toets van de afstandsbediening drukken of de programmapositie wijzigen om de functie van de afstandsbediening te deactiveren.

Het openen van de deur bij een stroomstoring:



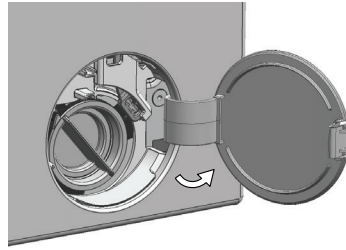
INFORMATIE

- In het geval er zich een stroomstoring voordoet, kunt u de noodhendel van de laaddeur onder de deksel van het pompfilter gebruiken om de laaddeur handmatig te openen.

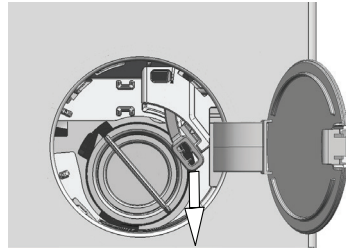


WAARSCHUWING!

- Voordat u de laaddeur opent, moet u zich ervan vergewissen dat er geen water in de machine zit om overstromingen te voorkomen. Het water kan heet zijn en kan verbranding veroorzaken.



- Schakel het apparaat uit en trek de stekker uit het stopcontact.
- Open de deksel van het pompfilter.

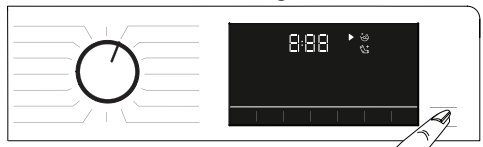


- Verwijder de noodhandgreep van de laaddeur achter het filterdeksel met behulp van een gereedschap..
- Open de laaddeur door de noodhandgreep van de laaddeur naar beneden te trekken.
- Probeer de handgreep weer naar beneden te trekken als de laaddeur niet geopend is.
- Breng de noodhandgreep van de laaddeur in de oorspronkelijke positie na het openen van de laaddeur..

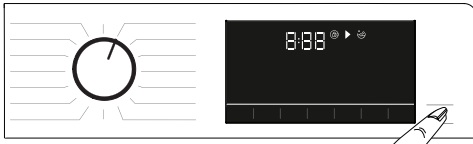
5.17 Wijzigen van de selecties na de start van het programma

5.17.1 Wasserij toevoegen na de start van het programma

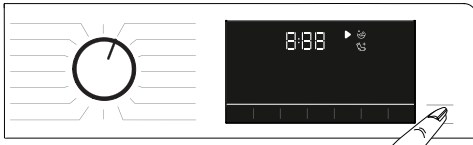
Wanneer u op de **Start/Pauze**-knop drukt, gaat het lampje "Laaddeur vergrendeld" op het paneel uit als het waterniveau in de machine geschikt is.



Als het waterniveau in de machine niet geschikt is wanneer u op de **Start/Pauze**-knop drukt, zal het paneel u waarschuwen dat de deur gesloten is



5.17.2 De machine in de pauzestand schakelen



Druk op de **Start/Pauze**-knop om de machine over te schakelen op de pauze-modus.

5.17.3 Wijziging van de programmaselectie na de start van het programma:

Als Kinderslot niet is ingeschakeld, kunt u het programma wijzigen terwijl het huidige programma loopt. Hiermee wordt het huidige programma geannuleerd.



INFORMATIE

- Het nieuw geselecteerde programma zal opnieuw starten.

5.17.4 Wijziging van de hulpfunctie, het toerental en de temperatuur instellen

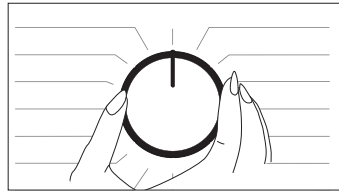
Afhankelijk van de stap die het programma heeft bereikt, kunt u extra functies annuleren of selecteren. Zie "Selectie van hulpfuncties". Ook kunt u het centrifugetoerental, de temperatuur en de drooginstellingen wijzigen. Zie "Centrifugeersnelheidskeuze" en "Temperatuurkeuze".



INFORMATIE

- Als de temperatuur van het water in de machine hoog is of als het waterniveau boven de deurlijn ligt, gaat de laaddeur niet open.

5.18 Annulering van het programma



Het programma wordt geannuleerd als de programmakeuzeknop naar een ander programma wordt geschakeld of als de machine met deze knop wordt in- en uitgeschakeld.



INFORMATIE

- Het programma wordt niet geannuleerd als u de aan programmakeuzeknop draait terwijl het kinderslot is ingeschakeld. U moet eerst het Kinderslot uitschakelen.
- Als u de laaddeur wilt openen nadat u het programma hebt geannuleerd, maar dit niet kunt doen omdat het waterniveau in de machine boven de basislijn van de laaddeur staat, draait u de programmakeuzeknop naar het programma Pompen+Centrifuger en voert u het water in de machine af.

5.19 Einde van het programma

Als het programma is voltooid, wordt het symbool Einde weergegeven.

Als u gedurende 10 minuten geen enkele knop indrukt, gaat de machine UIT (OFF-modus). Scherm en alle indicatoren zijn uit. Als u op een knop drukt, verschijnen de voltooide programmastappen.

5.20 Uw machine heeft de functie "Pauzestand".

Als u na het gebruik van de aan/uit-knop om de machine in te schakelen geen programma start in de keuzestap of niets anders uitvoert, of als u nadat het geselecteerde programma eindigt niet binnen 2 minuten een andere handeling uitvoert, schakelt het programma automatisch naar de energiebesparingsmodus. En indien uw product een display heeft dat de programmatijd weergeeft, wordt dit display volledig uitgeschakeld. Als u de programmaknop draait of om het even welke knop aanraakt, schakelen de lampjes naar de vorige stand.

De keuzes die u maakt bij het verlaten van de energie-efficiëntiemodus kunnen verschillen. Controleer of uw keuzes juist zijn voordat u het programma start. Pas indien nodig de keuzes weer aan. Dit is geen defect.

5.21 HomeWhiz en de afstandsbedieningsfunctie

Met HomeWhiz kunt u uw slimme apparaat gebruiken om uw wasmachine te bedienen en er informatie over te krijgen. Dankzij de HomeWhiz-toepassing kunt u met uw slimme apparaat een aantal procedures uitvoeren die u ook op de machine kunt uitvoeren. Bovendien kunt u sommige functies alleen met de HomeWhiz-functie gebruiken. Om de bluetoothfunctie van uw apparaat te gebruiken, moet u de HomeWhiz-app downloaden uit de appstore van uw apparaat. Zorg ervoor dat uw slimme apparaat is verbonden met het internet om de app te downloaden. Als u de app voor het eerst gebruikt, volg dan de instructies op het scherm om het registratieproces te voltooien. Als de registratie voltooid is, kunt u alle producten van de HomeWhiz-functie in uw woning op dit account gebruiken. In de HomeWhiz-app kunt u op "Apparaat toevoegen/verwijderen" tikken om de producten te zien die met uw account zijn gekoppeld. U kunt deze producten op deze pagina koppelen.



INFORMATIE

- Om de HomeWhiz-functie te kunnen gebruiken, moet u ervoor zorgen dat de app op uw slimme apparaat is geïnstalleerd en dat uw wasmachine via bluetooth is gekoppeld met uw slimme apparaat. Als de wasmachine niet gekoppeld is aan uw slimme apparaat, zal het functioneren als een apparaat zonder de HomeWhiz-functie.
- Uw product zal draaien zodra het via bluetooth met uw slimme apparaat is gekoppeld. Bedieningselementen die vanuit de app worden gemaakt, worden via deze koppeling ingeschakeld. Daarom moet het bluetoothsignaal tussen het product en het slimme apparaat sterk genoeg zijn.
- Ga naar www.homewhiz.com om de Android- en iOS-versies te zien die door de HomeWhiz-app worden ondersteund.



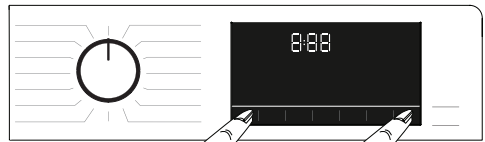
WAARSCHUWING!

- Alle veiligheidsmaatregelen die in het deel "**ALGEMENE VEILIGHEIDSINSTRUCTIES**" van uw gebruikershandleiding worden beschreven, zijn ook van toepassing op de afstandsbediening via de HomeWhiz-functie.

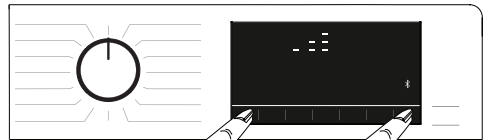
5.21.1 HomeWhiz-opstelling

Uw product en de HomeWhiz-app moeten aangesloten zijn om de app te laten werken. Om deze verbinding tot stand te brengen, volgt u de onderstaande stappen voor het instellen van zowel uw product als de HomeWhiz-app.

- Als u voor het eerst een apparaat toevoegt, tikt u op "Toestel toevoegen/verwijderen" op de HomeWhiz-app. Tik vervolgens op "Tik hier om een nieuw apparaat in te stellen". Volg de onderstaande stappen en de instructies op de HomeWhiz-app om de installatie te voltooien.
- Om het instellingsproces te starten, moet u ervoor zorgen dat uw machine is uitgeschakeld. Houd de temperatuurknop en de knop van de afstandsbedieningsfunctie gedurende 3 seconden tegelijkertijd ingedrukt om uw machine in de instelmodus voor HomeWhiz te zetten.



- Als het apparaat in de HomeWhiz-instelmodus staat, ziet u een animatie op het display en knippert het bluetoothpictogram totdat uw machine gelinkt wordt met het smart apparaat. In deze modus is alleen de programmaknop ingeschakeld. Andere knoppen zijn uitgeschakeld.



- Selecteer op het scherm van de app de gewenste wasmachine en tik op Volgende.
- Volg de instructies op het scherm totdat de HomeWhiz-app u vraagt naar het product dat u wilt aansluiten op uw slimme apparaat.

- Ga terug naar de HomeWhiz-app en wacht tot de installatie voltooid is. Als de installatie is voltooid, geef uw wasmachine dan een naam. U kunt nu op het scherm tikken om het product te zien dat u aan de HomeWhiz-app hebt toegevoegd.

	INFORMATIE
<ul style="list-style-type: none"> • Als u de installatie niet binnen 5 minuten met succes kunt voltooien, schakelt de wasmachine automatisch uit. In dit geval moet u de instelprocedure opnieuw beginnen. Als het probleem aanhoudt, neem dan contact op met de geautoriseerde servicevertegenwoordiger. • U kunt uw wasmachine gebruiken met meer dan een smart toestel. Hiervoor dient u de HomeWhiz-app ook op het andere smart toestel te downloaden. Na het starten van de app moet je inloggen op uw account dat je eerder hebt aangemaakt en gekoppeld met je wasmachine. Anders moet u "Instellen van een wasmachine die is verbonden met een account van iemand anders" lezen 	

	WAARSCHUWING!
<ul style="list-style-type: none"> • Voor de HomeWhiz setup moet uw smart device verbonden zijn met het internet. Anders zal de HomeWhiz App u niet in staat stellen het setup-proces met succes af te ronden. Als u problemen heeft met uw internetverbinding, neem dan contact op met uw internetprovider. 	

	INFORMATIE
<ul style="list-style-type: none"> • De HomeWhiz-toepassing kan u vragen om het productnummer in te voeren dat op het etiket van het product staat vermeld. Het productlabel bevindt zich aan de binnenzijde van de productdeur. Het productnummer staat op dit etiket. 	
	

5.21.2 Het opzetten van een wasmachine die is aangesloten op het account van iemand anders

Als de wasmachine die u wilt gebruiken al eerder in het systeem is geregistreerd met het account van iemand anders, moet u een nieuwe verbinding tot stand brengen tussen de HomeWhiz App en het product.

- Download de HomeWhiz App op het nieuwe slimme apparaat dat u wilt gebruiken.
- Maak een nieuw account aan en log in op dit account op de HomeWhiz app.
- Volg de stappen in de HomeWhiz Setup (5.21.1 HomeWhiz Setup) om de installatie te voltooien.

	WAARSCHUWING!
<ul style="list-style-type: none"> • Aangezien de HomeWhiz- en Afstandsbedieningsfuncties van uw product werken via Bluetooth, kan het product slechts door één HomeWhiz-app tegelijk worden uitgevoerd. 	

5.21.3 De functie van de afstandsbediening gebruiken

Na het instellen van HomeWhiz wordt Bluetooth automatisch ingeschakeld.

Om de Bluetooth-verbinding in of uit te schakelen, zie 5.11.2 Bluetooth 3".

Als u uw apparaat uit en aan zet terwijl Bluetooth is ingeschakeld, zal het automatisch opnieuw verbinding maken. Als het gekoppelde apparaat buiten het bereik gaat, wordt de Bluetooth-verbinding automatisch uitgeschakeld. Om deze reden moet u Bluetooth weer inschakelen als u de functie van de afstandsbediening wilt gebruiken.

U kunt het Bluetooth-symbool op het display controleren om de verbindingstatus te volgen. Als het symbool aan staat, betekent dit dat de Bluetooth-verbinding tot stand is gebracht. Als het symbool is vastgesteld, probeert het product verbinding te maken. Als het symbool uit staat, betekent dit dat u geen verbinding heeft.



WAARSCHUWING!

- Als de Bluetooth-verbinding op uw product is ingeschakeld, kunt u de functie van de afstandsbediening selecteren. Als de afstandsbedieningsfunctie niet kan worden geselecteerd, controleer dan de verbindingstatus. Als de verbinding mislukt, herhaalt u de oorspronkelijke instellingen op het apparaat.
- Om veiligheidsredenen blijft de deur van het product vergrendeld terwijl de functie van de afstandsbediening is ingeschakeld, onafhankelijk van de bedrijfsmodus. Als u de deur van het product wilt openen, moet u aan de programmaselectieknop draaien of op de toets van de afstandsbediening drukken om de functie van de afstandsbediening uit te schakelen.

Als u uw wasmachine op afstand wilt bedienen, activeer dan de functie Afstandsbediening door op de knop Afstandsbediening te drukken terwijl de programmaknop in de positie Programmamdownload/afstandsbediening op het bedieningspaneel staat. Zodra het product wordt benaderd, ziet u een scherm dat vergelijkbaar is met het onderstaande.



Wanneer de afstandsbediening is ingeschakeld, kunt u de machine alleen beheren en uitschakelen en de status van de wasmachine volgen. Alle functies, behalve het kinderslot, kunnen via de applicatie worden beheerd. U kunt de functie-indicator op de toets controleren om te zien of de afstandsbediening aan of uit staat. Als de afstandsbedieningsfunctie is uitgeschakeld, worden alle handelingen op de wasmachine afgehandeld en is alleen statusopvolging op de toepassing toegestaan. Als de functie van de afstandsbediening niet kan worden ingeschakeld, hoort u een waarschuwing nadat u op de knop hebt gedrukt. Dit kan gebeuren als het product is ingeschakeld of als er geen product is dat via Bluetooth is gekoppeld. De Bluetooth-instelling die uitstaat of de deur van de wasmachine die openstaat, zijn voorbeelden van dergelijke gevallen.

Wanneer u deze functie op de wasmachine inschakelt, blijft deze functie ingeschakeld, behalve in bepaalde gevallen, zodat u uw wasmachine op afstand kunt bedienen via Bluetooth.

In bepaalde gevallen schakelt het zichzelf om veiligheidsredenen uit:

- Wanneer uw wasmachine een stroomstoring ondergaat.
- Wanneer de programmaknop wordt gedraaid om een ander programma te selecteren of wanneer het product wordt uitgeschakeld.

5.21.4 Probleemoplossing

Volg de onderstaande stappen als u problemen heeft met de besturing of de verbinding. Let op of het probleem blijft bestaan of niet na de actie die u hebt uitgevoerd. Doe het volgende als het probleem niet is opgelost.

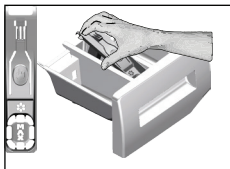
- Controleer of uw smart device is aangesloten op het relevante thuisnetwerk.
- Start de producttoepassing opnieuw op.
- Schakel Bluetooth uit en in via het gebruikerspaneel.
- Als de verbinding met de bovenstaande processen niet tot stand kan worden gebracht, herhaal dan de oorspronkelijke instellingen op de wasmachine.

Als het probleem aanhoudt, raadpleeg dan een geautoriseerde servicemedewerker.

6 Onderhoud en reiniging

De levensduur van uw product wordt verlengd en regelmatig voorkomende problemen worden vermindert als deze regelmatig wordt gereinigd.

6.1 Schoonmaken van de wasmiddellade



Reinig het wasmiddellade regelmatig (om de 4-5 wascycli) zoals hieronder wordt aangegeven, om de ophoping van poederwasmiddel op langere termijn te voorkomen.

- 1 Verwijder de sifon door deze te tillen van achter, zoals aangegeven in de afbeelding. Na het uitvoeren van de bovengenoemde reinigingsprocedures plaatst u de sifon terug op zijn plek en drukt u zijn voorste gedeelte naar beneden om zeker te zijn dat de vergrendellip vast zit.



INFORMATIE

- Als zich meer dan een normale hoeveelheid water en wasverzachtermengsel in het wasverzachtervak verzamelt, moet de sifon worden gereinigd.

2. Was de wasmiddellade en de sifon met voldoende lauwwarm water in een wasbak. Om te voorkomen dat resten in contact komen met uw huid, reinigt u het met een geschikte borstel en draagt u handschoenen.
- 3 Schuif de lade terug op zijn plaats na reiniging en verzeker u ervan dat deze juist geplaatst is.

6.2. Het reinigen van de laaddeur en de trommel

Zie voor producten met trommelreinigingsprogramma 'Bediening van het product - programma's'.



Zorg na elke was- en droogbeurt dat er geen vreemde stof in de trommel achterblijft. Als de gaten in de trommelwand zoals getoond in de afbeelding verstopt zijn, kunt u deze doorprikken met een tandenstoker.



INFORMATIE

- Vreemde metalen stoffen veroorzaken roestvlekken in de trommel. Reinig de vlekken op het trommeloppervlak met een reinigingsmiddel voor roestvrij staal. Gebruik nooit staalwol of een pannenspons.



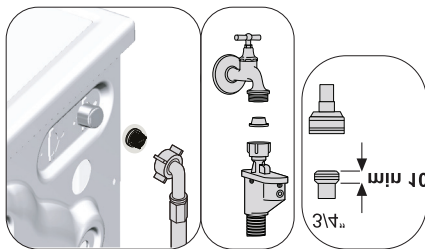
LET OP!

- Gebruik nooit een spons of schuurmaterialen. Deze beschadigen de gelakte en plastic oppervlakken.

6.3 Het reinigen van de kast en het bedieningspaneel

Neem de kast van de machine af met water en zeep of indien nodig met een niet-schurende milde reinigingsgel, en droog met een zachte doek. Gebruik enkel een zachte en vochtige doek om het bedieningspaneel te reinigen.

6.4 Het reinigen van de watertoevoerfilters



Er bevindt zich een filter aan het uiteinde van elke watertoevoerlep aan de achterkant van de machine en ook aan het uiteinde van elke watertoevoerslang waar deze aangesloten zijn op de kraan. Die filters

voorkomen dat vreemde substanties en vuil in het water in de wasmachine terecht komen. Vieze filters moeten worden gereinigd.

1. Sluit de kranen.
2. Verwijder de moeren van de watertoevoerslangen om bij de filters op de watertoevoerkleppen te komen. Reinig de resten met een geschikte borstel. Als de filters te vies zijn, neem ze dan van hun plek met een tang en reinig ze op deze manier.
3. Verwijder de filters op de platte uiteinden van de watertoevoerslangen met de pakkingen en reinig ze zorgvuldig onder stromend water.
4. Bevestig de pakkingen en filters zorgvuldig terug op hun plaats en draai de moeren van de slang met de hand dicht.

6.5 Resterend water wegpompen en het pompfilter reinigen

Het filtersysteem in uw machine verhindert dat stukken zoals knopen, munten en stofvezels de pomprotor verstoppen tijdens het wegpompen van het water. Zo zal het water zonder problemen weglopen en zal de levensduur van de pomp worden verlengd. Indien de machine het water niet kan wegpompen, is de pompfilter verstopt. Het filter dient gereinigd te worden als het verstopt is of minimaal om de 3 maanden. Het water moet eerst weggepompt zijn om de pompfilter te reinigen. Bovendien dient, voordat de machine wordt vervoerd (bijv. als u verhuist) en in geval van bevriezing van het water, het water volledig weggepompt te zijn.



LET OP!

- Vreemd materiaal dat in het pompfilter achterblijft kan uw product beschadigen of vreemde geluiden veroorzaken.
- Als het product niet wordt gebruikt, sluit u de kraan, verwijdert u de waterleidingslang en pompt u het water uit de machine weg, zodat het niet kan bevriezen.
- Draai na ieder gebruik de waterkraan waarop de waterslang is aangesloten dicht.

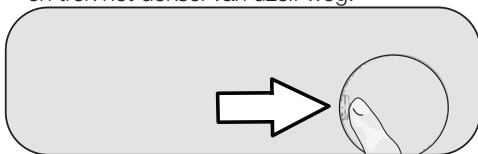
1. Ten einde het volle filter te reinigen en het water weg te pompen, trek de stekker van de machine uit om de stroom uit te schakelen.



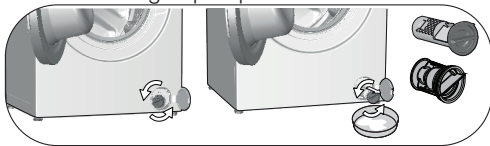
LET OP!

- Watertemperatuur in de machine kan oplopen tot 90 °C. Om verbrandingsrisico's te voorkomen het filter reinigen nadat het water in de machine is afgekoeld.

2. Open het filterdeksel. Druk de tab naar beneden in de richting van de pijl en trek het deksel van uzelf weg.



3. Gebruik het om het water in de machine weg te pompen.



- a. Zet een grote ondiepe bak voor het filter om het water uit het filter op te vangen.
 - b. Draai het pompfilter en maak het los totdat het water begint te lopen (in tegenwijzerzin). Leid het lopende water in de container die u voor de filter hebt gezet. Houd altijd een doekje bij de hand om gemorst water te absorberen.
 - c. Als het water uit de machine gepompt is neemt u het filter volledig uit door deze te draaien.
4. Reinig alle resten in het filter alsook vezels, indien aanwezig, rondom de pomprotor.
 5. Vervang het filter.
 6. Sluit het filterdeksel.

7 Probleemoplossing

De programma's starten niet nadat de laaddeur is gesloten.

- U hebt niet op de knop Start/Pauze/Annuleren gedrukt.>>> *Druk op de knop Start/Pauze/Annuleren.
- Als de belasting te groot is, kan het moeilijk zijn om de laaddeur te sluiten.>>> *Laad minder wasgoed en zorg ervoor dat de laaddeur juist gesloten is.

Programma kan niet worden gestart of geselecteerd.

- Het is mogelijk dat de machine zichzelf in de zelfbeschermingsmodus heeft gezet door een toevoerprobleem (netspanning, waterdruk enz.).>>> Draai om het programma te annuleren de programmakeuzeknop naar een ander programma. Het vorige programma wordt geannuleerd (zie "Annulering van programma").

Er staat water in de machine.

- Er kan nog wat water in het product achterblijven als gevolg van de kwaliteitscontroleprocessen die tijdens de productie worden uitgevoerd.>>> Dit is geen storing, water is niet schadelijk voor de machine.

Er lekt water uit de onderkant van de machine.

- Er kan een probleem zijn met de slangen of het pompfilter.>>> Zorg ervoor dat de afdichtingen van de watertoevoerslangen goed vastzitten. Sluit de slang stevig aan op de kraan.
- Het pompfilter is mogelijk niet goed gesloten.>>> Zorg ervoor dat het pompfilter goed gesloten is.

De machine neemt geen water op.

- De kraan kan gesloten zijn.>>> Zet de kranen open.
- De watertoevoerslang is mogelijk geplooid >>> Haal plooiën uit de slang.
- Waterinlaatfilter kan verstopt zijn.>>> Maak het filter schoon.
- De laaddeur is mogelijk gesloten.>>> Sluit de laaddeur.

Machine voert het water niet af.

- De waterafvoerslang kan verstopt of gedraaid zijn.>>> Maak de slang schoon of haal de plooiën eruit.
- Het pompfilter kan verstopt zijn.>>> Maak het pompfilter schoon.

Machine trilt of maakt lawaai.

- De machine staat niet in evenwicht.>>> Pas de stelvoetjes aan.
- Er kan iets hard in het pompfilter terechtgekomen zijn.>>> Maak het pompfilter schoon.
- De transportveiligheidsbouten mogen niet worden verwijderd.>>> Verwijder de transportveiligheidsbouts.
- Er is te weinig wasgoed.>>> Verhoog de hoeveelheid wasgoed in de machine.
- De machine kan overbeladen zijn met wasgoed.>>> Haal een deel van het wasgoed uit de machine of verdeel het wasgoed met de hand om het gelijkmatig in de machine te verdelen.
- De machine kan in contact zijn met een hard oppervlak.>>> Zorg ervoor dat de machine nergens mee in contact komt.

De machine is gestopt kort nadat het programma werd gestart.

- De machine kan tijdelijk gestopt zijn vanwege de lage spanning.>>> De werking wordt hervat zodra de spanning terugkeert naar een normaal niveau.

Machine voert het toegevoegde water meteen af.

- De afvoerslang kan zich op een ongeschikte hoogte bevinden.>>> Sluit de waterafvoerslang aan zoals beschreven in de gebruikershandleiding.

Er is geen water zichtbaar in de machine tijdens het wassen.

- Het waterpeil is niet zichtbaar buiten de machine. Dit is geen defect.

Laaddeur kan niet geopend worden.

- Deurvergrendeling kan worden ingeschakeld vanwege het waterniveau in de machine.>>> Voer het water af door het Pomp of Centrifugeer-programma te draaien.
- De machine kan het water verwarmen of bij de draaistap.>>> Wacht tot het programma is voltooid.
- De laaddeur kan geblokkeerd zijn door de druk waaraan deze wordt blootgesteld.>>> Houd de handgreep vast, druk en trek aan de laaddeur om ze vrij te maken en open de deur.
- De laaddeur gaat niet open als er geen stroom is.>>> Om de laaddeur te openen, opent u de filterkap van de pomp en trekt u de noodhandgreep aan de achterzijde van deze kap naar beneden. Zie "Laaddeurvergrendeling"

Wassen duurt langer dan aangegeven in de gebruikershandleiding.(*)

- De waterdruk kan laag zijn.>>> Omdat de hoeveelheid water is afgenomen, zal de machine wachten tot er voldoende water nodig is om een slechte waskwaliteit te voorkomen. Daarom is de wastijd langer.
- De spanning kan laag zijn.>>> Als de voedingsspanning laag is, wordt de wastijd verlengd om een slechte waskwaliteit te voorkomen.
- De inlaattemperatuur van het water kan te laag zijn.>>> De tijd die nodig is om het water op te warmen, is in koude seizoenen langer. De wastijd kan ook verlengd worden om gebrekkige wasresultaten te vermijden.
- Het aantal spoelcycli en/of de hoeveelheid spoelwater kan zijn toegenomen.>>> Wanneer een betere spoelcapaciteit nodig is, verhoogt de machine de hoeveelheid spoelwater en voegt indien nodig een nieuwe spoelcyclus toe.
- Door het gebruik van te veel wasmiddel kan er te veel schuim zijn ontstaan en kan het automatische schuimabsorptiesysteem zijn geactiveerd.>>> Gebruik de aanbevolen hoeveelheid reinigingsmiddel.

Programmatijd loopt niet terug. (Op modellen met scherm) (*)

- De timer kan tijdens de wateropname stoppen. >>> De timer-indicator telt pas af als de machine voldoende water binnenkrijgt. Wanneer de hoeveelheid opgenomen water afneemt, wacht de machine totdat er voldoende water is opgenomen om slechte wasresultaten te voorkomen. De timerindicator zal het aftellen na deze periode hervatten.
- De timerindicator kan tijdens het verwarmen stoppen. >>> De timer-indicator telt niet af totdat de machine de geselecteerde temperatuur heeft bereikt.
- De timerindicator kan tijdens het centrifugeren stoppen. >>> Het automatische detectiesysteem voor ongebalanceerde lading kan geactiveerd zijn door de ongelijke verdeling van het wasgoed in de trommel.

Programmatijd loopt niet terug. (*)

- De was in de wasmachine is mogelijk niet in balans. >>> Het automatische detectiesysteem voor ongebalanceerde lading kan geactiveerd zijn door de ongelijke verdeling van het wasgoed in de trommel.

Machine schakelt niet naar de centrifugeerfase. (*)

- De was in de wasmachine is mogelijk niet in balans. >>> Het automatische detectiesysteem voor ongebalanceerde lading kan geactiveerd zijn door de ongelijke verdeling van het wasgoed in de trommel.
- De machine kan niet centrifugeren als het water niet volledig uit de trommel is. >>> Controleer het filter en de afvoerslang.
- Door het gebruik van te veel wasmiddel kan er te veel schuim zijn ontstaan en kan het automatische schuimabsorptiesysteem zijn geactiveerd. >>> Gebruik de aanbevolen hoeveelheid reinigingsmiddel.

Wasresultaat is slecht: kleding wordt grijs. ()**

- Onvoldoende wasmiddel gebruikt over een langere tijdspanne. >>> Gebruik de aanbevolen hoeveelheid wasmiddel in functie van de waterhardheid en de hoeveelheid wasgoed.
- Er kan een langere tijd gewassen zijn bij lage temperaturen. >>> Selecteer de juiste temperatuur voor het te wassen wasgoed.
- Hard water en onvoldoende hoeveelheid wasmiddel. >>> Het gebruik van hard water samen met onvoldoende wasmiddel kan opeenstapeling van vuil en grijs worden van wasgoed veroorzaken na verloop van tijd. Het is moeilijk om het grijs worden te elimineren nadat het is opgetreden. Gebruik de aanbevolen hoeveelheid wasmiddel geschikt voor de waterhardheid en de was.
- Mogelijk is er te veel wasmiddel gebruikt. >>> Gebruik de aanbevolen hoeveelheid wasmiddel die geschikt is voor de waterhardheid en het wasgoed.

Wasresultaat is slecht: Vlekken verdwijnen niet of de was is niet wit. ()**

- Mogelijk is er te veel wasmiddel gebruikt. >>> Gebruik de aanbevolen hoeveelheid wasmiddel die geschikt is voor de waterhardheid en het wasgoed.
- Machine zit mogelijk te vol. >>> Laad de machine niet te vol. Laad de machine met de hoeveelheden aanbevolen in de „Label programma en verbruik“.
- Slecht programma en temperatuur geselecteerd. >>> Selecteer het juiste programma en de juiste temperatuur voor het te wassen wasgoed.
- Mogelijk is er een verkeerd type gebruikt >>> Gebruik origineel wasmiddel geschikt voor de machine.
- Het wasmiddel kan in het verkeerde vakje geplaatst zijn. >>> Plaats wasmiddel in het juiste vakje. Mix geen bleekmiddel en wasmiddel met elkaar.

Wasresultaat is slecht: Vettige vlekken verschijnen op het wasgoed. ()**

- De trommel is misschien niet regelmatig gereinigd. >>> Reinig de trommel regelmatig. Zie hiervoor 6.2.

Wasresultaat is slecht: Kleding ruikt niet lekker. ()**

- Langdurig wassen op lage temperaturen en/of met korte programma's veroorzaakt geur en bacteriën in de trommel. >>> Laat de wasmiddellade en laaddeur van de machine na elke wasbeurt op een kier staan. Zo wordt de machine geen vochtige omgeving waar bacteriën goed gedijen.

Kleur van de kleding is vervaagd. ()**

- Machine zit mogelijk te vol. >>> Laad de machine niet te vol.
- Het gebruikte wasmiddel kan vochtig zijn. >>> Houd wasmiddelen gesloten in een vochtige omgeving en stel ze niet bloot aan te hoge temperaturen.
- Mogelijk is een hoge temperatuur geselecteerd. >>> Kies een programma en temperatuur die geschikt zijn voor het type en de vervuilingsgraad van het wasgoed.

Het spoelresultaat is slecht

- De hoeveelheid, het merk of de opslagcondities van het wasmiddel zijn mogelijk niet geschikt. >>> Gebruik een wasmiddel dat geschikt is voor de wasmachine en uw wasgoed. Bewaar wasmiddel afgesloten in een vochtvrije ruimte en stel deze niet bloot aan extreme temperaturen.
- Het wasmiddel kan in het verkeerde vakje zijn gedaan. >>> Als u wasmiddel in het voorwasvakje toevoegt, ook als u geen voorwasprogramma hebt geselecteerd, kan het zijn dat de machine dit wasmiddel tijdens de spoel- of onthardingsstap gebruikt. Doe het wasmiddel in het juiste vak.
- Het pomfilter zit mogelijk verstopt. >>> Controleer het filter.
- Afvoerslang kan gepluimd zijn. >>> Controleer de afvoerslang.

Wasgoed werd stijf na het wassen. ()**

- Mogelijk is er te weinig wasmiddel gebruikt. >>> Het gebruik van te weinig wasmiddel voor de waterhardheid kan ertoe leiden dat het wasgoed op tijd stijf wordt. Gebruik een geschikte hoeveelheid wasmiddel overeenkomstig de waterhardheid.
- Het wasmiddel kan in het verkeerde vakje zijn gedaan. >>> Als u wasmiddel in het voorwasvakje toevoegt, ook als u geen voorwasprogramma hebt geselecteerd, kan het zijn dat de machine dit wasmiddel tijdens de spoel- of onthardingsstap gebruikt. Doe het wasmiddel in het juiste vak.
- Wasmiddel kan vermengd zijn met wasverzachter. >>> Meng het wasmiddel niet met de wasverzachter. Was en reinig de lade met heet water.

Wasgoed ruikt niet naar de wasverzachter. ()**

- Het wasmiddel kan in het verkeerde vakje zijn gedaan. >>> Als u wasmiddel in het voorwasvakje toevoegt, ook als u geen voorwasprogramma hebt geselecteerd, kan het zijn dat de machine dit wasmiddel tijdens de spoel- of onthardingsstap gebruikt. Was en reinig de lade met heet water. Doe het wasmiddel in het juiste vak.
- Wasmiddel kan vermengd zijn met wasverzachter. >>> Meng het wasmiddel niet met de wasverzachter. Was en reinig de lade met heet water.

Wasmiddelresten in de wasmiddellade. ()**

- Mogelijk is er wasmiddel toegevoegd aan de natte lade. >>> Droog de wasmiddellade af voordat u wasmiddel toevoegt.
- Het wasmiddel kan vochtig zijn geworden. >>> Houd wasmiddelen gesloten in een vochtige omgeving en stel ze niet bloot aan te hoge temperaturen.
- De waterdruk kan laag zijn. >>> Controleer de waterdruk.
- Het wasmiddel in het hoofdwascompartiment werd nat terwijl de machine het voorwaswater opnam. Mogelijk zijn de gaten in het wasmiddelbakje verstopt. >>> Controleer de gaten en maak ze schoon als ze verstopt zijn.
- Er kan een probleem zijn met de wasmiddelladeventielen. >>> Bel de bevoegde servicetechnicus.
- Wasmiddel kan vermengd zijn met wasverzachter. >>> Meng het wasmiddel niet met de wasverzachter. Was en reinig de lade met heet water.

Er zit nog wasmiddel op de wasserij.

- Machine zit mogelijk te vol. >>>Laad de machine niet te vol.
- Slecht programma en temperatuur geselecteerd. >>> Selecteer het juiste programma en de juiste temperatuur voor het te wassen wasgoed.
- Mogelijk is het verkeerde wasmiddel gebruikt. >>> Kies een geschikt wasmiddel voor het te wassen wasgoed.

Er vormt zich te veel schuim in de machine. ()**

- Er zijn mogelijk verkeerde wasmiddelen voor de wasmachine gebruikt. >>> Gebruik wasmiddelen die geschikt zijn voor de wasmachine.
- Mogelijk is er te veel wasmiddel gebruikt. >>> Gebruik alleen voldoende wasmiddel.
- Het reinigingsmiddel kan zijn opgeslagen onder ongeschikte omstandigheden. >>> Bewaar het wasmiddel in een gesloten en droge ruimte. Bewaar deze niet in overmatige warme plekken.
- Geforceerde wasgoed zoals tulpen kunnen door hun textuur te veel schuimen. >>> Gebruik minder wasmiddel voor dit soort stoffen.
- Het wasmiddel kan in het verkeerde vakje geplaatst zijn. >>> Plaats wasmiddel in het juiste vakje.
- De wasverzachter wordt te vroeg ingenomen >>> Er kan een probleem zijn met de kleppen of de wasmiddellade. Bel de Geautoriseerde Onderhoudsmonteur.

Er komt schuim uit de wasmiddellade.

- Mogelijk is er te veel wasmiddel gebruikt. >>>> Meng 1 eetlepel waterontharder en ½ l water en giet het in het hoofdwasbakje van de wasmiddellade.
- Plaats een dusdanige hoeveelheid wasmiddel in de machine geschikt voor de programma's en maximale lading zoals aangegeven in "Tabel programma en verbruik". Indien u chemische producten toevoegt (vlekverwijderaars, bleekmiddelen enz.) dient u de hoeveelheid wasmiddel te verminderen.

Wasgoed blijft nat na het beëindigen van het programma. (*)

- Door het gebruik van te veel wasmiddel kan er te veel schuim zijn ontstaan en kan het automatische schuimabsorptiesysteem zijn geactiveerd. >>> Gebruik de aanbevolen hoeveelheid reinigingsmiddel.

Het drogen duurt te lang.

- Machine zit mogelijk te vol. >>>Laad de machine niet te vol.
- Centrifugeren is mogelijk onvoldoende voor wasgoed. >>> Selecteer een hoger toerental in de wasstap van de wasmachine-wasdroger.
- De kraan kan gesloten zijn. >>> Draai de kranen open.

Het wasgoed komt droog uit de machine na de droogstap.

- Het gekozen programma is mogelijk niet geschikt voor het type wasgoed. >>>Controleer de onderhoudsetiketten op de kledingstukken en selecteer een programma of selecteer een programma of kies daarnaast nog een programma met een timer.
- Machine zit mogelijk te vol. >>> Laad de machine niet te vol.
- Centrifugeren is mogelijk onvoldoende voor wasgoed. >>> Selecteer een hoger toerental in de wasstap van de wasmachine-wasdroger.

De machine start niet of het programma kan niet worden gestart.

- De stroomkabel is mogelijk niet aangesloten >>> Zorg ervoor dat de stroomkabel is aangesloten.
- Het is mogelijk dat het programma niet is ingesteld of dat de knop Start/Pauze/Annuleren niet wordt ingedrukt >>> Controleer of het programma is ingesteld en de machine niet in de Stand-bymodus staat.
- Het kinderslot is mogelijk ingeschakeld. >>> Schakel het kinderslot uit.

Wasgoed krimpt, vervaagt of raakt beschadigd.

- Het gekozen programma is mogelijk niet geschikt voor het type wasgoed. >>>Controleer de onderhoudsetiketten op de kledingstukken en selecteer een programma of selecteer een programma of kies daarnaast nog een programma met een timer. U mag geen wasgoed drogen dat hiervoor niet geschikt is.

De machine droogt niet.

- Het is mogelijk dat het wasgoed niet gedroogd is of dat de droogstap niet is ingeschakeld. >>> Controleer of de droogfunctie is geselecteerd na het gekozen wasprogramma.

Laaddeur kan niet geopend worden.

- Het is mogelijk dat de deur van uw machine om veiligheidsredenen niet opengaat. >>> Als de deurvergrendeling na de droogstap op het display wordt aangegeven, zal de machine de deur voor uw veiligheid vergrendeld houden tot deze is afgekoeld.
- De laaddeur gaat niet open als er geen stroom is. >>> Om de laaddeur te openen, opent u de filterkap van de pomp en trekt u de noodhandgreep aan de achterzijde van deze kap naar beneden. Zie "Laaddeurvergrendeling"

(*) De machine schakelt niet naar de centrifugeerfase wanneer het wasgoed niet evenwichtig verdeeld is in de trommel om schade aan de machine en zijn omgeving te vermijden. Pas de was aan en draai de was opnieuw.

(**) De trommel is misschien niet regelmatig gereinigd. >>> Reinig de trommel regelmatig. Zie 6.2



LET OP!

- Als u na het volgen van de instructies in deze sectie, het probleem niet kunt oplossen, raadpleeg dan uw dealer of een bevoegde onderhoudsmonteur. Probeer nooit zelf een niet-functioneel product te repareren.



WAARSCHUWING!

- Controleer de HomeWhiz-sectie voor de relevante informatie voor probleemoplossing.

DISCLAIMER / WAARSCHUWING (NL)

Sommige (eenvoudige) defecten kunnen correct worden behandeld door de eindgebruiker zonder dat dit aanleiding geeft tot veiligheidsproblemen of een onveilig gebruik, op voorwaarde dat ze worden uitgevoerd binnen de limieten en in overeenstemming met de volgende instructies (zie het hoofdstuk "Zelf-reparatie").

Om die reden, tenzij anderzijds toegelaten in het onderstaande hoofdstuk "Zelf-reparatie", moeten reparaties worden uitgevoerd door geregistreerde professionele monteurs om veiligheidsproblemen te voorkomen. Een geregistreerde professionele monteur is een professionele monteur die toegang heeft gekregen tot de instructies en de lijst met reserveonderdelen van dit product door de fabrikant, in overeenstemming met de methoden beschreven in wetsbesluiten in overeenstemming met Richtlijn 2009/125/EC.

Hoewel, de onderhouds- en reparatiewerken in het kader van de garantievoorwaarden mogen uitsluitend worden uitgevoerd door de gespecialiseerd vertegenwoordiger (m.a.w. geautoriseerde professionele monteurs) die u kunt bereiken via het telefoonnummer vermeld in de gebruikshandleiding/garantiekaart of via uw geautoriseerde verdeler. Om die reden zullen reparaties die worden uitgevoerd door professionele monteurs (die niet zijn geautoriseerd door Beko) de garantie nietig verklaren.

Zelf-reparatie

De zelf-reparatie kan worden uitgevoerd door de eindgebruiker met betrekking tot de volgende reserveonderdelen: deur, scharnieren en afdichting, andere afdichtingen, deurvergrendeling montage en plastic randapparatuur zoals wasmiddelvakjes (een bijgewerkte lijst zal ook beschikbaar worden gemaakt op support.beko.com vanaf 1 maart 2021).

Bovendien, om de veiligheid van het product te garanderen en het risico van ernstig letsel te voorkomen, moet de vermelde zelf-reparatie worden uitgevoerd in overeenstemming met de instructies in de handleiding voor zelf-reparatie of die beschikbaar is in support.beko.com. Uit veiligheidsoverwegingen moet u de stekker van het product loskoppelen voor u zelf-reparatie probeert uit te voeren.

Reparaties en pogingen tot reparatie door eindgebruikers van onderdelen die niet zijn omvat in deze lijst en/of waarbij de instructies in de handleiding voor zelf-reparatie of die beschikbaar zijn in support.beko.com niet worden nageleefd, kunnen resulteren in veiligheidsproblemen die niet kunnen worden toegewezen aan Beko en deze zullen de garantie van het product nietig verklaren.

Om die reden raden wij ten stelligste af dat eindgebruikers op eigen houtje reparaties proberen uit te voeren die buiten de vermelde lijst van reserveonderdelen vallen en in dergelijke situaties beroep doen op een geautoriseerde professionele monteur of geregistreerde professionele monteurs. Dergelijke pogingen van eindgebruikers kunnen daarentegen veiligheidsproblemen en schade aan het product veroorzaken en resulteren in brand, overstromingen, elektrische schokken en ernstig persoonlijk letsel.

Als voorbeeld, maar niet beperkt tot, moeten de volgende reparaties worden uitgevoerd door geautoriseerde professionele monteurs of geregistreerde professionele monteurs: motor, pompassemblage, moederbord, motorpaneel, weergavepaneel, verwarming, etc.

De fabrikant/verkoper kan niet aansprakelijk worden gesteld wanneer eindgebruikers de bovenstaande instructies niet naleven.

De beschikbaarheid van de reserveonderdelen van de wasmachine of wasmachine-droger die u hebt gekocht is 10 jaar. Tijdens deze periode zijn de originele reserveonderdelen beschikbaar voor de correcte bediening van de wasmachine of wasmachine-droger combinatie.

